

令和 4年 4月 6日

新潟県知事 花角 英世 様

新潟県佐渡市相川大間町45番地

株式会社 近藤組

代表取締役社長 松本 勝司



新潟県関岬キャンプ場の管理に係る年度事業報告書の提出について

新潟県関岬キャンプ場の管理に関する協定書第32条及び、新潟県関岬キャンプ場指定管理者業務仕様書第9の規定により提出します。

新潟県関岬キャンプ場令和3年度事業報告書(一式) 1部

以上



新潟県関岬キャンプ場
令和3年度事業報告書

令和4年4月

| | |
|--------|------------------------|
| 法人等名 | 株式会社 近藤組 |
| 代表者名 | 代表取締役社長 松本 勝司 |
| 所在地 | 新潟県佐渡市相川大間町45 |
| 電話番号 | 0259-74-3200 |
| FAX 番号 | 0259-74-2730 |
| E-mail | ugawa@maruyo-kondo.jp |
| 担当者名 | (所属) (氏名) 取締役 宇川 修一 |

1-(1) 総合的な管理運営方針

当キャンプ場は国定公園の自然の中にあり、長期に亘り公共のリゾート施設として運営されております。

今後も地元行政や地域との連携を図りながら、佐渡弥彦米山国定公園の施設において、観光旅行者等の利便を図り、快適で安全な施設の管理運営を行います。

【実績】

計画の通り、運営できました。

1-(2) 維持管理方針【樹木等植物育成管理】

当地域は海岸線の高台にあり、北風や西風の風が強く、これを緩和するため防風林として、松の木を育成しております。

地域の方に植樹をしていただいた苗木や自生した松を年々成長するよう松の木周辺の草刈りを定期的に行います。

【実績】

計画の通り、運営できました。

1-(3) 維持管理方針【施設の維持管理】

利用者の安全を第一として維持管理を行います。

また、手付かずの自然が豊かに残っている国定公園内の景観を損なうことなくキャンプ場内の定期的な草刈りの実施及びオートサイト内の芝生管理を行います。

- ① 草刈り オープン前に全面、オープン後は月1回
- ② 芝生管理 オープン後に週1回芝刈り
- ③ 水道管理 オープン前及びクローズ後に業者に点検依頼
- ④ 機械設備 オープン前及びクローズ後に業者に点検依頼
- ⑤ 電気設備 オープン前及びクローズ後に業者に点検依頼

【実績】

- ① 草刈り オープン前に全面、オープン後は月1回
- ② 芝生管理 オープン後に週1回芝刈り（非稼働サイトを除き）
- ③ 水道管理 オープン前及びクローズ後に業者に点検済み
- ④ 機械設備 オープン前及びクローズ後に業者に点検済み
- ⑤ 電気設備 オープン前及びクローズ後に業者に点検済み

1-(4) 維持管理方針【清掃】

利用者が快適に利用できるよう、日々適切に清掃を行うとともに、備品の管理を徹底し、利用者に支障を来たさないよう充分配慮します。

- ① トイレ・管理棟内 毎日清掃
- ② サイト内 利用後清掃

【実績】

- ① トイレ・管理棟内 毎日清掃（来客がある場合）
- ② サイト内 利用後清掃

1-(5) 維持管理方針【巡回・点検】

【開業期間】

利用者の安全確保のため、キャンプ場内及び遊歩道の巡回・点検を定期的に行います。

- ① キャンプ所内 毎日点検
- ② 遊歩道 週1回点検

【休業期間】

営業責任者が定期的に巡視を行います。また、安全対策については、関係機関と連携し、迅速な対応ができるようにします。

【実績】

計画の通り、運営できました。

1-(6) 維持管理方針【修繕】

施設の修繕については、将来的に大きな修繕にならないよう、日常の小修繕を心がけます。大掛かりな修繕が発生した場合は、県と協議の上、金額等十分に考慮し、適切な修繕を行います。

利用者からの要望があった場合は、現状を適切に判断し、利用者の安全に配慮しつつ必要な修繕を行います。

【実績】

- 1, 管理棟内エアコン2台修繕
- 2, サイト内誘導灯故障による修繕
- 3, 案内看板、修繕
- 4, サイト内トイレ入口ドア、小修繕

1-(7) 個人情報保護及び情報公開への対応方針

利用者の氏名・住所・電話番号・年齢・メールアドレス等の個人情報の管理を徹底し、適正に取り扱います。また、自社のプライバシーポリシーをホームページ上で公開します。

利用者に伝えるべき情報については、ホームページ上で随時公開します。

【実績】

計画の通り、運営できました。

2-(1) 開設期間に関する提案書

新型コロナウイルス感染症及び佐渡の気象条件等を勘案した場合、現行の営業期間が適正と考えます。

(条例) 4月1日～9月15日 → 7月1日～8月31日

本年度の営業期間は、7月・8月の2ヶ月の実施予定ですが、お客様からの要望が多ければ、次年度以降、営業期間を再検討します。

【実績】

繁忙期のゴールデンウィーク (GW) 及びシルバーウィーク (SW) のみの営業を考えると、

①GWの5月1日～5月9日の9日間

②SWの9月18日～26日の9日間

の計、18日間。

2021年度売上実績に基づく繁忙期の売上予測は、1日約4万円

合計72万円の見込み (デジタル見込み)

これに対し支出見込みは、

90万円ほど掛かる見込みです。

※芝刈りの金額が約60%

更に、天候等の影響により、2021年度のキャンセル影響額は、60万ほどありました。その影響を含め考慮すると、今期の営業は適さない為、新型コロナ対策の確固たる方針が決まらない限り、営業延長等は厳しいと考えます。

2-(2) 利用料金に関する提案書

安定的な運営を行うため、今年度1部の利用料金を改定したいと考えています。

① 洗濯機 1回につき 150円 → 200円

【実績】

販売数 68件 3400円収益増

2-(3) 利用料金の減免に関する提案書

障害者手帳を提示されたお客様のサイト料金は、半額と致します。

【実績】

2021年度実績 3件

2-(4) 利用者のニーズの把握と対応に関する提案書

利用者との対話やアンケートを積極的に行い、要望や指摘を把握できるよう心掛け、アンケートに寄せられた声を利用者の声として掲示し、キャンプ場運営に反映するよう努めます。

苦情については、発生原因を究明し、どのような対処を望んでいるかを把握し、適切な対応をするとともに、日々の取組みを通じて苦情の再発抑制に努めます。

【実績】

指摘内容

1：アブが多い

- ・お客様への案内シートを受付時配り、車のエンジンを切るよう注意喚起
- ・管理棟勝手口に網戸設置。

2：洗濯機が少ない

- ・1台増設

2-(5) 広報業務に関する提案書

パンフレットを作成し、県庁・佐渡市観光課・佐渡観光交流機構・地域振興局・合同庁舎及びネクスコ東日本高速道路のサービスエリア、キャンプ用品店への設置依頼をいただくとともに、県や市の広報紙に掲載をお願いし、幅広い宣伝活動を行います。

【実績】

月刊にいがた等、多方面から取材及びHP掲載依頼がありました。

2-(6) 地域・住民との連携に関する提案書

キャンプ場内の運営について、毎年地元の方々にご支援をいただくとともに、良好な関係が保てるよう連携を図ります。

また、引き続き地元国民宿舎とタイアップしたキャンプ&ホテルプラン（キャンプ場に1泊し翌日は国民宿舎に宿泊）などの宿泊プランも継続します。

【実績】

宿泊プランの実績は無いが、台風の時期など、悪天候の時期に、地元国民宿舎に誘導等は5件ほどあり

2-(7) 事業評価に関する提案書

過去の実績・昨年の実態を踏まえ、毎年収支計画を作成します。

利用者数及びサイト稼働率に重点を置き、数値の向上を目標に営業します。

ただ現在の新型コロナウイルスの影響を受けることが予想されるために以下の様に設定します。

| | |
|-----------|-------|
| 有料利用人数 | 800人 |
| オートサイト稼働率 | 目標 6% |

【実績】

| | |
|-----------|---------|
| 有料利用人数 | 690人 |
| オートサイト稼働率 | 結果 5.8% |

2-(8) 関係機関との連絡調整に関する提案書

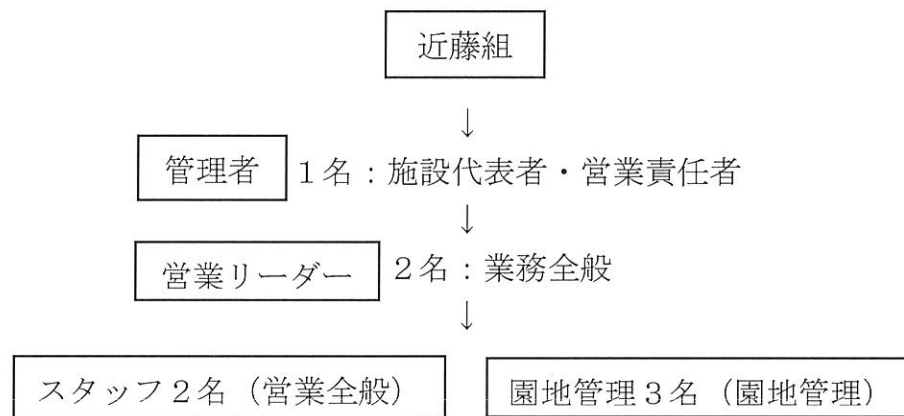
新潟県・佐渡市（相川支所）地元の方々と連携を図り、国定公園及び関岬キャンプ場の利用促進及び効率的な管理運営を図ります。

また、万一の事故や災害に備え、新潟県・佐渡市・地元との連絡を密にします。

【実績】

計画の通り、運営できました。

2-(9) 管理運営体制に関する提案書



管理者兼受付

営業リーダー2人

【実績】

計画とおりの体制で実施しました。

2-(10) 管理運営体制に関する提案書【人員配置計画】

- キャンプ場にどのような能力や雇用形態の職員を配置して業務を行うか。
- 標準的な勤務ローテーションを記入

| 役 職 | 担当業務 | 能力・経験 | 雇用形態 | | | 週勤務 時 間 | その他 |
|--------|-------|-------|------|-----|----|------------|-------|
| | | | 常勤 | 非常勤 | 委託 | | |
| 管理者 | 営業責任者 | | ○ | | | | |
| 営業リーダー | 業務全般 | | ○ | | | 40 | 6月～8月 |
| 営業リーダー | 業務全般 | | ○ | | | 40 | 6月～8月 |
| スタッフ | 営業全般 | アルバイト | | ○ | | 40 | 営業期間内 |
| スタッフ | 営業全般 | アルバイト | | ○ | | 40 | 営業期間内 |
| スタッフ | 園地管理 | アルバイト | | ○ | | 40 | 5月～8月 |
| スタッフ | 園地管理 | アルバイト | | ○ | | 40 | 5月～8月 |
| スタッフ | 園地管理 | アルバイト | | ○ | | 40 | 5月～8月 |

- 注) 1 職員1人ごとに作成
 2 役職はキャンプ場管理上の役職を記入(管理責任者等)
 3 能力は、実際に配置する職員を想定して記入
 4 雇用形態は、該当する欄に○印を記入
 5 本社等でキャンプ場の管理に係る人員を配置する場合は、その他の欄に記入し、正勤務時間はキャンプ場での管理に係る時間のみ記入

【実績】

計画のとおり実施しました。

2-(11) 人材の育成計画等に関する提案書

お客様が到着され時の「いらっしゃいませ」からお帰りの際の「ありがとうございました」まで、笑顔での接客を心がけます。

【実績】

計画のとおり実施しました。

2-(12) 県内産業への配慮に関する提案書

県内産業振興については、施設内で使用する食材及び売店商品等について「地産地消」を目指し、地域の特色を利用者に提供することを基本とします。

スタッフについては、地元からの雇用を積極的に行い、地域のニーズや情報を収集し、連携を深め、さらに地域貢献へ参画していきます。

【実績】

計画のとおり実施しました。

1 売店（仕入れ先）

- ① 酒類⇒佐渡大商（佐渡市両津）、佐渡発酵（佐渡市関）
- ② 釣具・雑貨⇒池田フォトサービス（佐渡市入川）
- ③ 氷・アイスクリーム⇒榊セイヒョー（佐渡市両津）
- ④ シーフード⇒海府荘（佐渡市関）
- ⑤ お土産品等⇒佐渡産のものを使用

2 スタッフ

臨時スタッフ以外、全員佐渡島民

2-(13) 施設の危機管理、安全対策に関する提案書

施設の点検は随時行い、利用者の安全が常に確保出来るよう努めます。

緊急事態が発生した場合は、県・市・地元や関係機関との連携がスムーズに行えるよう日頃から努めます。

【実績】

計画のとおり実施しました。

2-(14) 環境への配慮に関する提案書

利用者にチラシ等でゴミの持ち帰り・分別や節水をお願いする。草刈り作業後は、刈り取った草を1箇所を集め、腐葉土を作り、地元の方に無料にて提供します。

また、自然観察会など自然とのふれあいプログラムを積極的に行います。

【実績】

計画のとおり実施しました。

2-(15) 自主事業に関する提案書【物販事業】

管理棟内において下記物品を販売します。

主な取扱商品 : 紙皿・紙コップ・カセットガス・ロックアイス・アイスクリーム・木炭・薪・カップ麺・花火・電池・ジュース・ビール

物販事業は直営販売及び委託販売とし、商品については可能な限り島内より調達します。バーベキューセットの食材についても、地元国民宿舎と提携し、地産地消を心掛けます。

【実績】

計画のとおり実施しました。

2-(16) 自主事業に関する提案書【その他事業】

地域と連携した佐渡ならではの自主事業を企画・実施します。

【実績】

計画のとおり実施しました。

収支報告書

| (収入) | | 計 画 | 単位:千円 | | 実 績 | |
|------------|-------|---------------------|-------|------|-------|----|
| 項 目 | 金 額 | 内 訳 | 7月 | 8月 | 金 額 | 内訳 |
| 利用料金収入 | 1,890 | | 684 | 1224 | 1,908 | |
| オートキャンプサイト | 1,350 | サイト使用料 5,000円×250.5 | 445 | 807 | 1,252 | |
| シャワー | 60 | シャワー使用料 200円×421 | 36 | 48 | 84 | |
| その他 | 480 | AC電源及び管理費 | 203 | 369 | 572 | |
| 指定管理料 | 756 | 県からの指定管理料 | 756 | | 756 | |
| 自主事業収入 | 347 | | 115 | 183 | 298 | |
| 売店 | 242 | 売店売上 | 106 | 162 | 268 | |
| レンタル | 5 | 各種レンタル料 | 2 | 7 | 9 | |
| その他 | 100 | ランドリー他 | 7 | 14 | 21 | |
| 収入合計 | 2,993 | | | | 2,962 | |

| (支出) | | 計 画 | 単位:千円 | | 実 績 | |
|----------|-------|-------------------|-------|------|-------|----|
| 項 目 | 金 額 | 内 訳 | 7月 | 8月 | 金 額 | 内訳 |
| 施設維持管理費 | 2,716 | | 760 | 1841 | 2,601 | |
| 人件費 | 918 | | 417 | 299 | 716 | |
| 正規職員 | 710 | 3名(渡辺、樋口、小林) | 388 | 259 | 647 | |
| 嘱託員等 | 208 | アルバイト3名(相馬、安藤、岩崎) | 29 | 40 | 69 | |
| 施設等管理費 | 1,498 | | 343 | 1351 | 1,694 | |
| 光熱水費 | 498 | 電気料 440千円 | 226 | 254 | 480 | |
| | | 水道料・燃料 50千円 | 117 | 70 | 187 | |
| | | ガス使用料 8千円 | | 8 | 8 | |
| 施設設備管理 | 600 | 材料費+委託費 | | 587 | 587 | |
| 清掃 | 30 | 材料費 | | 0 | 0 | |
| 巡視・点検 | 20 | 委託料 | | 65 | 65 | |
| 修繕費 | 350 | 小修繕 | | 176 | 176 | |
| 一般管理費等経費 | 300 | 備品購入費・リース代等 | | 191 | 191 | |
| 自主事業支出 | 250 | | 0 | 291 | 291 | |
| 売店 | 200 | 物販仕入代 | | 181 | 181 | |
| レンタル | 20 | キャンプ用品代 | | | 0 | |
| 光熱水費 | 10 | 電気・水道・燃料 | | | 0 | |
| その他 | 20 | | | 110 | 110 | |
| 支出合計 | 2,966 | | | | 2,892 | |