

新潟県関岬キャンプ場
令和元年度事業報告書

令和2年4月

| | |
|--------|----------------------------|
| 法人等名 | 一般財団法人 休暇村協会 |
| 代表者氏名 | 理事長 河本 利夫 |
| 所在地 | 東京都台東区東上野5-1-5 日新上野ビル5階 |
| 電話番号 | 03-3845-8651 |
| FAX 番号 | 03-3845-8658 |
| E-mail | kikaku@qkamura.or.jp |
| 担当者名 | (所属) 企画調査部 (氏名) 次長 青木 玄 |

1-(1) 運営方針

【計画】

休暇村は国立公園・国定公園等の自然の中で、公共のリゾート施設として昭和36年に誕生し、現在37ヶ所ある施設は年間400万人を超える人々に利用されています。これらの経験から蓄積したノウハウを活用し、地元行政や地域との連携を図りながら、佐渡弥彦米山国定公園内の施設において、観光旅行者の利便を図るために、快適で安全な施設の管理運営を行います。

【実績】

計画のとおり実行しました。

1-(2) 維持管理方針【樹木等植物育成管理】

【計画】

防風林のために、松の木を育成しております。地域の方々に植樹していただいた苗木や自生した松を年々成長するよう松の木周辺の草刈りを定期的を実施します。

【実績】

7月6、14、20日、8月13日の4回実施しました。

1-(3) 維持管理方針【施設の維持管理】

【計画】

利用者の安全を第一とした維持管理を行います。また手つかずの自然が豊かに残っている国定公園内の景観を損なうことなくキャンプ場内の定期的な草刈りの実施及び、テントサイト内の芝生管理を行います。

- ①草刈り オープン前に全面、オープン後は月1回
- ②芝生管理 オープン後に週1回芝刈り
- ③水道施設 オープン前に業者に点検依頼
- ④機械設備 オープン前及びクローズ後に業者に点検依頼
- ⑤電気設備 オープン前に点検

【実績】

- ①草刈り実施日 6月(25~28日)、7月(4、8、10、17、25、26、31日)
8月(1、3、6、9日)
- ②芝生管理実施日 7月(3、10、16、23、29日)、8月(2、8、9日)
- ③水道施設点検 6月26日、9月5日に実施しました。
- ④機械設備点検 6月26日、9月5日に実施しました。
- ⑤電気設備点検 6月26日に実施しました。

1-(4)維持管理方針【清掃】

【計画】

利用者が快適に利用できるよう、日々適切に清掃を行うとともに、備品の管理も徹底し、利用者の支障とならないように充分配慮いたします。

- ①トイレ・キャンプセンター内 毎日清掃
- ②サイト内 利用後清掃

【実績】

計画のとおり実施しました。

1-(5)維持管理方針【巡視・点検】

【計画】

【開業期間】

利用者の安全確保のため、キャンプ場内及び遊歩道の巡視・点検を定期的に行います。

- ①キャンプ場内 毎日点検
- ②遊歩道 週1回点検

【休業期間】

地域の方と施設管理委託契約を締結し、定期的な巡視を行います。

安全対策について、関係機関と連携し、迅速な対応が出来る様にします。

【実績】

計画のとおり実施しました。

1-(6)維持管理方針【修繕】

【計画】

施設の修繕については、将来的に大きな修繕にならないよう、日常の小修繕を心がけます。大掛かりな修繕が発生した場合は県に協議の上、金額等充分考慮し、適切な修繕を行います。

利用者からの要望があった場合は、現状を適切に判断し、利用者の安全に配慮しつつ必要な修繕を行います。

【実績】

計画のとおり実施しました。

1-(7) 個人情報保護及び情報公開への対応方針

【計画】

利用者の氏名・住所・電話番号・年齢・メールアドレス等の個人情報の管理を徹底し、適正に取り扱います。また、自社のプライバシーポリシーをホームページ上で公開しています。利用者に伝えるべき情報については、ホームページ上で随時公開します。

【実績】

計画の通り実施しました。

2-(1) 開設期間に関する提案書

【計画】

過去の利用動向及び実績をふまえ、現行の営業期間が適正と考えます。

(条例) 4月25日～9月15日 → 7月1日～8月31日

【実績】

計画のとおり実施しました。現行の営業期間が適正と思われます。

2-(2) 利用料金額に関する提案書

【計画】

現行の料金が広く利用者に定着している現状をふまえ適正であると考えます。

①オートキャンプサイト 1夜につき9,000円 → 4,110円

②一般キャンプサイト 1夜につき4,500円 → 1,030円

③シャワー 1回につき300円 → 200円

この他、管理費1人510円、AC電源510円(使用時)

また、食事(夕・朝食)食材とキャンプ用具をセットした「手ぶらでキャンププラン」をお1人5,400円で販売します。(1日4組まで対応)

【実績】

計画のとおり実施しました。現行の利用料金が適正と思われます。

2-(3) 利用料金の減免に関する提案書

【計画】

障がい者手帳を提示していただいた場合、サイト使用料を25%(上限)割引します。

ただし、食事付のセットプランをご利用の場合は、お1人1,500円割引します。

※対象「身体障害者手帳」、「療育手帖」、「精神障害者保険福祉手帖」をお持ちの方と、同数の付き添い者。(付き添い者については、第2種(「精神障害者保険福祉手帳」の場合は3級)障がい者の方の場合、12歳未満であれば同数まで)

【実績】

2019年度の利用実績はありませんでした。

2-(4) 利用者のニーズの把握と対応に関する提案書

【計画】

利用者との対話やアンケートを積極的に行い、要望や指摘を把握できるよう心がけます。また、アンケートに寄せられた声を利用者の声として掲示し、キャンプ場運営に反映するようにします。

苦情については発生原因を究明し、どのような対処を望んでいるかを把握して、適切な対応をします。また、日々の取組みを通じて苦情の再発防止並びに発生抑制に努めます。

【実績】

8枚のアンケートを回収しました。

2-(5) 広報業務に関する提案書

【計画】

休暇村のネットワークを活かして、休暇村協会のHP・ガイドブックでの紹介を行います。また、首都圏のキャンプ用品店へのチラシの設置の依頼や、旅行及びキャンプ関連雑誌媒体で紹介いただくなど、幅広い広報を計画します。全国の休暇村キャンプ場利用者を対象に、関岬キャンプ場の他、佐渡の観光情報についての情報発信を行います。

【実績】

計画のとおり実施しました。

2-(6) 地域・住民との連携に関する提案書

【計画】

キャンプ場の運営について、毎年地元住民の方々に絶大なるご支援をいただいておりますので、引き続き良好な関係が継続できるよう連携を図ります。

また、地元国民宿舎とタイアップしたキャンプ&ホテルプラン（キャンプ場に1泊し翌日は国民宿舎に宿泊）などの宿泊プランも引き続き販売を依頼します。

【実績】

計画のとおり実施しました。キャンプ&ホテルプラン 7件 37名利用あり。

2-(7) 事業評価に関する提案書

【計画】

具体的な数値目標を設定し、過去の実績や経済的要因を踏まえ、毎年収支計画を作成しています。利用者数及びサイト稼働率に重点を置き、数値の向上を目標に営業します。

有料利用人員 2000人

オートサイト稼働率 目標 15%

【実績】

有料利用人員 1,699人

オートサイト稼働率 13.4%

お盆時期の台風接近に伴い、予約のキャンセルや宿泊期間の短縮が相次ぎ、目標達成とはいきませんでした。

2-(8) 関係機関との連絡調整に関する提案書

【計画】

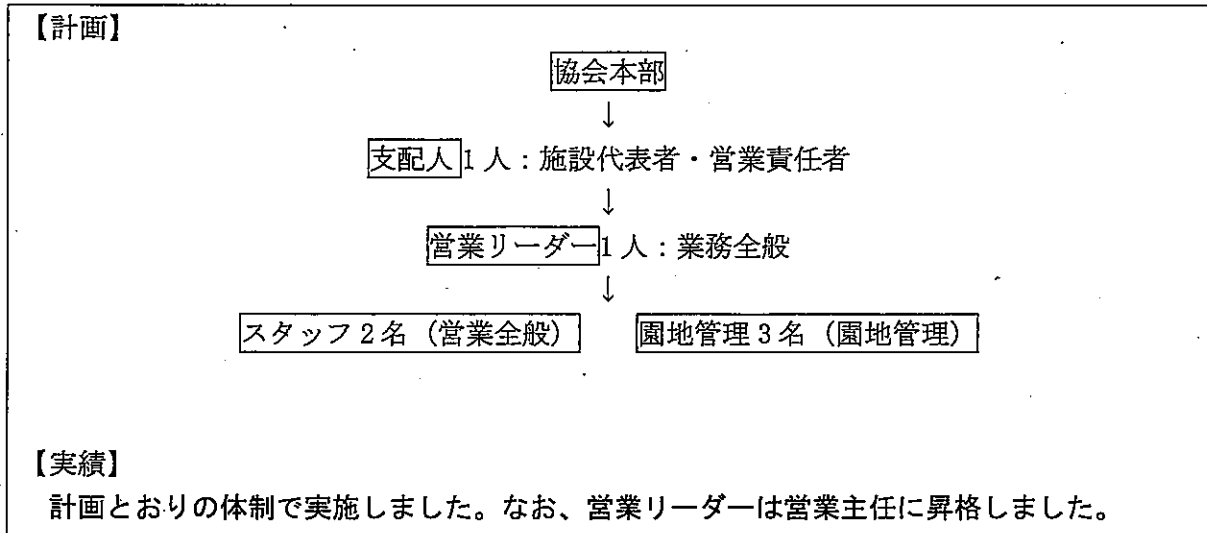
新潟県・佐渡市（相川支所）・地元の方々との連携を図り、国定公園及び関岬キャンプ場の利用促進及び効率的な管理運営を図ります。

また、万一の事故や災害に備え、新潟県・佐渡市・地元との連絡を密にします。

【実績】

計画の通り実施しました。

2-(9) 管理運営体制に関する提案書【組織図】



2-(10) 管理運営体制に関する提案書【人員配置計画】

【計画】

- 公園にどのような能力や雇用形態の職員を配置して業務を行うか
- 標準的な勤務ローテーションを記入

| 役職 | 担当業務 | 能力・経験 | 雇用形態 | | | 週勤務時間 | その他 |
|--------|-------|-------|------|-----|----|-------|----------|
| | | | 常勤 | 非常勤 | 委託 | | |
| 支配人 | 営業責任者 | | ○ | | | | 休暇村妙高兼務 |
| 営業リーダー | 業務全般 | 3年 | ○ | | | 40 | 6月～8月 |
| スタッフ | 営業全般 | アルバイト | | ○ | | 40 | 営業期間内 |
| スタッフ | 営業全般 | アルバイト | | ○ | | 40 | 営業期間内 |
| スタッフ | 園地管理 | 地元人夫 | | ○ | | 40 | 準備・営業期間内 |
| スタッフ | 園地管理 | 地元人夫 | | ○ | | 40 | 準備・営業期間内 |
| スタッフ | 園地管理 | 地元人夫 | | ○ | | 40 | 準備・営業期間内 |

注) 1 職員1人ごとに作成
 2 役職は、キャンプ場管理上の役職を記入(管理責任者等)
 3 能力は、実際に配置する職員を想定して記入
 4 雇用形態は、該当する欄に○印を記入
 5 本社等でキャンプ場の管理にかかる人員を配置する場合はその他の欄に記入し、正勤務時間はキャンプ場での管理にかかる時間のみ記入

【実績】

計画のとおり実施しました。なお、営業リーダーは営業主任に昇格しました。

2-(11) 人材の育成計画等に関する提案書

【計画】

休暇村サービスマニュアルに基づき、サービス及び技術の向上に努めます。
お客様が到着された時の「いらっしゃいませ」から、お帰りの際の「ありがとうございました」まで、笑顔での接客を指導します。

【実績】

計画のとおり実施しました。

2-(12) 県内産業への配慮に関する提案書

【計画】

県内産業振興については、施設内で使用する食材及び売店商品等について「地産地消」を目指し、地域の特色を利用者に提供することを基本とします。

スタッフについては地元からの雇用を積極的に行い、地域のニーズや情報を収集し、連携を深め、さらに地域貢献へ参画していきます。

【実績】

計画のとおり実施しました。

2-(13) 環境への配慮に関する提案書

【計画】

利用者にチラシ等でゴミの持ち帰り・分別や節水をお願いしています。草刈り作業後は、刈り取った草を1箇所を集め腐葉土を作り、地元の方に無償にて提供します。

また、自然観察会などを積極的に行います。

【実績】

計画のとおり実施しました。

2-(14) 自主事業に関する提案書【物販事業】

【計画】

管理棟内において下記物品を販売します。

主な取扱商品：紙皿・紙コップ・カセットガス・ロックアイス・アイスクリーム・
木炭・薪・カップ麺・花火・電池・ジュース・ビール

すべて直営販売とし、商品については可能な限り島内より調達します。バーベキューセットの食材についても、地元国民宿舎と提携し、地産地消を心がけます。

【実績】

計画のとおり実施しました。

2-(15) 自主事業に関する提案書【その他事業】

【計画】

キャンプセンター内において、1日8組を上限とした貸切風呂の運営を自主事業として行います。

また、イカ釣り体験など、地域と連携した佐渡ならではの自主事業も企画・実施します。

イカ釣り体験 7月15日～8月20日実施予定（8月13日、8月14日は除く）

【実績】

イカ釣り体験

全7回実施しました。 7月26日、27日、8月2日、3日、4日、10日、12日

総参加者51名

3 収支報告

<収入>

単位：千円

| 項目 | 予算 | 内訳 | 決算 |
|------------|-------|-----------------|-------|
| 利用料金収入 | 3,266 | | 2,808 |
| オートキャンプサイト | 2,055 | 料 4,110 円×550 | 1,679 |
| 一般キャンプサイト | 51 | 料 1,030 円×50 | |
| シャワー | 200 | 利用料 200 円×1,000 | 172 |
| その他 | 960 | AC 電源及び管理費 | 957 |
| 自主事業収入 | 1,734 | | 1,535 |
| 売店 | 1,265 | 売店、酒、自販機など | 1,202 |
| レンタル料 | 319 | | 235 |
| イベント料 | 0 | | 0 |
| その他 | 150 | ランドリー、貸切風呂など | 98 |
| 収入合計 | 5,000 | | 4,343 |

<支出>

単位：千円

| 項目 | 予算 | 内訳 | 決算 |
|----------|-------|---|-------|
| 管理運営費 | 4,055 | | 3,496 |
| 公園維持管理費 | 3,555 | | 2,446 |
| 人件費 | 1,740 | | 1,270 |
| 正規職員 | 900 | 営業主任 1人 | 557 |
| 嘱託員等 | 840 | アルバイト 5人 | 713 |
| 事業費 | 1,275 | | 901 |
| 光熱水費 | 810 | 電気料 564 千円／水道料 160 千円 ガス使用料 15 千円 燃料費 71 千円 | 552 |
| 植物管理 | 20 | 材料費 20 千円 | 25 |
| 施設管理 | 265 | 材料費 265 千円 | 111 |
| 清掃 | 160 | 材料費 160 千円 | 193 |
| 巡視・点検 | 20 | 委託料 20 千円 | 20 |
| 事務費 | 40 | | 164 |
| 修繕費 | 500 | 日々の小修繕 | 111 |
| 一般管理費等経費 | 500 | | 1,050 |
| 自主事業支出 | 945 | | 847 |
| 売店 | 729 | 物販仕入代 | 715 |
| レンタル料 | 100 | キャンプ備品仕入代 | 8 |
| イベント料 | 0 | | |
| 光熱水費 | 94 | 電気料 70 千円 水道料 20 千円 燃料費 4 千円 | 114 |
| その他 | 22 | | 10 |
| 支出合計 | 5,000 | | 4,343 |

休暇村佐渡 売上日報

| 2019年度 | 7月累計 (円) | | 8月累計 (円) | | 合計(税抜)円 |
|--------------------|----------------|----------------|------------------|------------------|------------------|
| | 金額(税込) | 金額(税抜) | 金額(税込) | 金額(税抜) | |
| オートサイト | 337,910 | 312,880 | 1,475,460 | 1,366,167 | 1,679,047 |
| テントレンタル | 0 | 0 | 0 | 0 | 0 |
| フリーサイト | 0 | 0 | 0 | 0 | 0 |
| オート管理費 | 169,320 | 156,777 | 704,310 | 652,139 | 808,916 |
| フリー管理費 | 0 | 0 | 0 | 0 | 0 |
| AC電源 | 22,950 | 21,249 | 137,190 | 127,028 | 148,277 |
| レンタル備品 | 82,900 | 76,759 | 170,780 | 158,130 | 234,889 |
| 売店 | 236,820 | 219,278 | 869,500 | 805,093 | 1,024,371 |
| 飲物(自販機含む) | 11,970 | 11,080 | 110,980 | 102,760 | 113,840 |
| 酒類 | 14,180 | 13,130 | 54,050 | 50,047 | 63,177 |
| その他収入(シャワー、ランドリー等) | 54,390 | 50,362 | 208,110 | 192,695 | 243,057 |
| イカ釣り手数料収入 | 1,500 | 1,389 | 21,000 | 19,445 | 20,834 |
| 海府荘手数料収入 | 1,056 | 978 | 5,592 | 5,178 | 6,156 |
| 合 計 | 932,996 | 863,882 | 3,756,972 | 3,478,682 | 4,342,564 |

新潟県関岬キャンプ場の利用状況(利用人数)
(休暇村 佐渡)

2019年度

| | 宿泊人員 | 入込人員 | 合計 |
|-------|------|------|-----|
| 7月1日 | 0 | 0 | 0 |
| 7月2日 | 0 | 0 | 0 |
| 7月3日 | 0 | 0 | 0 |
| 7月4日 | 2 | 1 | 3 |
| 7月5日 | 4 | 0 | 4 |
| 7月6日 | 11 | 3 | 14 |
| 7月7日 | 2 | 1 | 3 |
| 7月8日 | 0 | 1 | 1 |
| 7月9日 | 0 | 0 | 0 |
| 7月10日 | 0 | 4 | 4 |
| 7月11日 | 0 | 0 | 0 |
| 7月12日 | 2 | 7 | 9 |
| 7月13日 | 35 | 1 | 36 |
| 7月14日 | 44 | 3 | 47 |
| 7月15日 | 4 | 2 | 6 |
| 7月16日 | 6 | 2 | 8 |
| 7月17日 | 2 | 2 | 4 |
| 7月18日 | 2 | 1 | 3 |
| 7月19日 | 0 | 0 | 0 |
| 7月20日 | 5 | 0 | 5 |
| 7月21日 | 11 | 5 | 16 |
| 7月22日 | 7 | 3 | 10 |
| 7月23日 | 8 | 2 | 10 |
| 7月24日 | 6 | 0 | 6 |
| 7月25日 | 9 | 2 | 11 |
| 7月26日 | 24 | 0 | 24 |
| 7月27日 | 50 | 2 | 52 |
| 7月28日 | 22 | 1 | 23 |
| 7月29日 | 20 | 0 | 20 |
| 7月30日 | 20 | 0 | 20 |
| 7月31日 | 20 | 0 | 20 |
| 7月計 | 316 | 43 | 359 |

| | 宿泊人員 | 入込人員 | 合計 |
|-------|-------|------|------|
| 8月1日 | 19 | 0 | 19 |
| 8月2日 | 29 | 7 | 36 |
| 8月3日 | 62 | 0 | 62 |
| 8月4日 | 53 | 2 | 55 |
| 8月5日 | 51 | 0 | 51 |
| 8月6日 | 49 | 0 | 49 |
| 8月7日 | 32 | 0 | 32 |
| 8月8日 | 38 | 0 | 38 |
| 8月9日 | 67 | 2 | 69 |
| 8月10日 | 116 | 2 | 118 |
| 8月11日 | 162 | 3 | 165 |
| 8月12日 | 179 | 0 | 179 |
| 8月13日 | 165 | 3 | 168 |
| 8月14日 | 114 | 0 | 114 |
| 8月15日 | 36 | 6 | 42 |
| 8月16日 | 25 | 0 | 25 |
| 8月17日 | 45 | 1 | 46 |
| 8月18日 | 40 | 2 | 42 |
| 8月19日 | 19 | 0 | 19 |
| 8月20日 | 18 | 0 | 18 |
| 8月21日 | 6 | 0 | 6 |
| 8月22日 | 12 | 2 | 14 |
| 8月23日 | 13 | 4 | 17 |
| 8月24日 | 17 | 0 | 17 |
| 8月25日 | 10 | 1 | 11 |
| 8月26日 | 0 | 0 | 0 |
| 8月27日 | 0 | 0 | 0 |
| 8月28日 | 0 | 0 | 0 |
| 8月29日 | 4 | 0 | 4 |
| 8月30日 | 2 | 0 | 2 |
| 8月31日 | 0 | 0 | 0 |
| 8月計 | 1,383 | 35 | 1418 |
| 合計 | 1699 | 78 | 1777 |

宿泊人員＝当日、管理費の対象4才以上的人数
入込人員＝日帰りや立ち寄った方等の人数

新潟県関岬キャンプ場業務日誌（管理業務の実施状況）

2019年

現地担当 外立 希一

| 日付 | 業務内容 | 天気 |
|-------|------------------------------|------|
| 6月 1日 | | |
| 2日 | | |
| 3日 | | |
| 4日 | | |
| 5日 | | |
| 6日 | | |
| 7日 | | |
| 8日 | | |
| 9日 | | |
| 10日 | | |
| 11日 | | |
| 12日 | | |
| 13日 | | |
| 14日 | | |
| 15日 | | |
| 16日 | | |
| 17日 | | |
| 18日 | | |
| 19日 | | |
| 20日 | | |
| 21日 | | |
| 22日 | | |
| 23日 | | |
| 24日 | | |
| 25日 | 移動日 関係各所挨拶回り、荷降ろし、センター周り草刈り | 晴 |
| 26日 | 各種点検作業及び業者対応、サイト内草刈り、清掃 | 晴 |
| 27日 | 草刈り、センター内清掃、リーストラック納車、ボイラー点検 | 雨 |
| 28日 | サイト内草刈り、売店商品発注 | 雨 |
| 29日 | センター内清掃、経理処理 (外立公休) | 雨 |
| 30日 | 刈草の処理、棚卸し | 雨のち曇 |

新潟県関岬キャンプ場業務日誌

2019年

現地担当 外立 希一

| 日付 | 業務内容 | 天気 |
|-------|-------------------------------|-------|
| 8月 1日 | 場内清掃、草刈り | 晴 |
| 2日 | 芝刈り、受付業務、場内清掃、モニタリング調査、イカ釣り体験 | 晴 |
| 3日 | 場内清掃、草刈り、イカ釣り体験 | 晴 |
| 4日 | 場内清掃、受付業務、イカ釣り体験 | 晴 |
| 5日 | 刈草集め、遊歩道整備、レンタル品用意、受付業務 | 晴 |
| 6日 | 草刈り、刈草集め、買出し、ゴミ出し (外立公休) | 晴 |
| 7日 | 場内清掃、刈り草処理、経理処理、受付業務 (外立公休) | 晴 |
| 8日 | 場内清掃、芝刈り、お盆予約管理、受付業務 | 晴 |
| 9日 | 草刈り、芝刈り、市道の枯葉、砂利の撤去 | 雨～晴 |
| 10日 | 受付業務、場内清掃、レンタルテント設営、イカ釣り体験 | 雨～晴 |
| 11日 | 受付業務、場内清掃、サイト内トイレ修繕 | 晴 |
| 12日 | 受付業務、場内清掃、イカ釣り体験 | 晴 |
| 13日 | 草刈り、受付業務、場内清掃、経理処理 | 晴 |
| 14日 | 受付業務、場内清掃 | 晴 |
| 15日 | 受付業務、場内清掃、経理処理 | 晴(強風) |
| 16日 | 受付業務、場内清掃、サイト内安全確認見回り | 雨(強風) |
| 17日 | 受付業務、場内清掃、アルバイト1名両津港へ送り | 晴 |
| 18日 | 受付業務、場内清掃、アルバイト1名佐和田へ送り(外立公休) | 晴 |
| 19日 | 受付業務、場内清掃、受水槽周り草刈、経理処理 | 晴～雨 |
| 20日 | 受付業務、場内清掃、返却備品手入れ、市道の清掃(外立公休) | 強雨～晴 |
| 21日 | 受付業務、場内清掃、倉庫内整理整頓、備品処分 | 雨～晴 |
| 22日 | 受付業務、場内清掃、経理処理 (外立公休) | 晴～雨 |
| 23日 | 受付業務、場内清掃、市道・サイト内土砂清掃 | 強雨 |
| 24日 | 受付業務、場内清掃、倉庫内整理 | 晴 |
| 25日 | 受付業務、場内清掃、倉庫内整理 | 晴 |
| 26日 | 場内清掃、金属類持込処分(環境保全事業へ) | 晴 |
| 27日 | 場内清掃、各業者商品、レンタル品撤収連絡 (外立公休) | 晴 |
| 28日 | 場内清掃、倉庫内整理、各業者支払い関係まとめ(外立公休) | 雨 |
| 29日 | 受付業務、場内清掃、経理処理、池田フォト商品引き上げ | 晴～雨 |
| 30日 | 受付業務、センター内清掃、事務書類整理 | 雨～晴 |
| 31日 | センター内清掃、ゴミ処分、各サイト排水栓閉め作業 | 晴 |

モニタリング項目に係る実施状況

| 評価項目 | モニタリング項目(例) | 主なモニタリングの視点(例) | 結果 (3,2,1,0) | 実施状況 | |
|---|---|--|---|--------------|--------------------|
| I 利用促進やサービス向上のための取組が行われているか | 1 利用者の平等利用の確保 | ・公平・平等な利用が確保されているか 各事業の実施状況 ・各事業が計画どおりに実施されているか | 3 2 | 確保した 実施した | |
| | 2 利用者の増加及びサービス向上を図るための取組 | 目標の達成状況 | ・利用者数や施設稼働率、教室・イベント参加者実績等は目標を達成しているか | 2 | 目標に達しなかった |
| | | 利用促進・サービス向上の取組 | ・利用促進・サービス向上のための具体的な取組が実施されているか | 2 | 実施した |
| | | 利用者ニーズに合わせた事業の実施 | ・利用者ニーズに合わせた事業が実施されているか | 2 | 実施した |
| | | 広報活動 | ・施設の休館日、開館時間等について広く周知しているか ・パンフレット類は整備されているか ・ホームページは更新されているか | 2 | 実施した |
| | 3 積極的な自主事業の実施 | ・自主事業は計画どおりに実施されているか | 2 | 実施した | |
| | 4 利用者意見の把握、苦情への対応 | 利用者意見を把握する仕組み | ・利用者が意見や苦情を述べやすい仕組みとしているか (意見箱の設置、HPでの受付等) | 2 | 実施した |
| | | 苦情・意見への対応 | ・苦情等への対応手順、担当者等が明確にされているか ・苦情等の内容を検討し、その対応策を講じているか ・苦情等への対応策について、利用者へ公表しているか | 2 | 対応している |
| | | アンケートの実施 | ・アンケートを実施しているか ・アンケートによる課題について対応策を講じ、改善しているか | 2 | 実施した |
| | 5 地域住民や関係団体等との連携 | ・住民や関係機関、施設との連携、協働の取組がなされているか | 3 | 取り組んだ | |
| 6 環境への配慮 | ・ごみの発生の抑制、リサイクルに取り組んでいるか ・省エネの具体的な取組があるか | 2 | 分別、持ち帰りを呼びかけた | | |
| 7 県内産業振興・雇用確保への配慮 | ・県産品を優先的に活用しているか ・県内雇用により職員が確保されているか | 3 | 実施した | | |
| 8 適切な事業評価と評価を活かした管理運営 | ・事業に関する自己評価を行い、その結果を管理運営に活かしているか | 2 | 実施した | | |
| II 切に施設、設備及び備品の管理が適 | 1 施設、設備等の維持管理 | 清掃 | ・清掃は計画どおりに行われているか ・衛生的な状態が保持されているか(見た目、悪臭等) | 3 | 実施した |
| | | 建物や設備の保守・点検・整備 | ・保守・点検は適切に実施されているか ・異常が認められる場合は、速やかに修繕、交換等を行っているか ・不具合が生じた場合の報告を適切に行っているか | 3 | 実施した |
| | | 植物育成管理 | ・植物育成管理は計画どおりに行われているか | 3 | 実施した |
| | | 備品の管理 | ・備品購入の手続きは適切に行われているか ・県の備品と指定管理者の備品を区別した台帳を作成しているか ・備品は適切に管理されているか | 2 | 実施した |
| | 2 適切な管理運営 | 報告書等の提出 | ・事業計画書は提出されたか ・事業計画書を変更する場合、事前に県に報告を行ったか ・事業報告書は提出されたか | 3 | 報告・提出した |
| | | 各種管理記録等の整備・保管 保険への加入 | ・業務日誌等は整備、保管されているか ・点検記録や整備・修繕・事故等の履歴は整備、保管されているか ・必要な保険に加入しているか | 3 3 | 保管している 利用者用損害保険 |
| III かなな れ運 てい が定 る行 動的 | 1 収支状況 | ・収支は計画どおりとなっているか ・利用料金収入を増加させる取組を行っているか ・支出内容(間接費を含む)は適正なものとなっているか | 2 | | |
| IV 織IV 体制な な管 つて 安全 を確 保で きる 組 | 1 適切な管理体制の確保(人員配置、組織体制、職員研修、労働条件等) | 職員配置等の業務体制 | ・職員が計画どおり配置されているか ・責任体制が明確になっているか | 3 | 配置した |
| | | 職員の研修・資質向上 | ・職員に対する研修を計画どおり実施しているか ・職員の服装、電話対応、あいさつの言葉遣い・態度は適切か | 2 | 実施している |
| | | 職員の労働条件等 | 労働基準法、最低賃金法等の労働法令の遵守や、雇用・労働条件への適切な配慮がなされているか | 2 | 配慮・遵守した |
| | 2 安全対策、危機管理体制 | 緊急時(災害、事故)の対応 | ・緊急時対応マニュアルが整備、保管されているか ・緊急事態の発生に備えて定期的チェックや訓練を実施しているか ・緊急事態が発生した場合に、速やかに必要な措置を講じたか | 3 | 職員に周知した |
| | 3 個人情報保護への取組 | 個人情報の漏えい防止等の必要な措置が講じられているか(内部規定の策定など) | 3 | 実施している | |
| 4 情報公開への対応 | 新潟県情報公開条例の趣旨に基づき、情報の公開に関する規程を定める等、必要な措置を講じているか | 3 | 対応している | | |
| 5 コンソーシアム内の取り決め※ | 業務分担・リスク分担・収入配分・間接費負担等に関する取り決めについて、構成団体間で文書により取り交わしているか | - | - | | |
| VI その他 | 1 その他必要な項目 | | - | - | |

※指定管理者がコンソーシアム(共同事業体)である場合に限る。

2019年度自己評価

1. 利用者に対するアンケート調査の結果

* 回収したアンケート 8件

| | 設 問 | a 良 | い b 大体良 | c 普 通 | d 余り良くない | e 悪い | 無回答 | 計 |
|---|---------------|-----|---------|-------|----------|------|-----|---|
| 1 | スタッフのサービスについて | 8 | 0 | 0 | 0 | 0 | 0 | 8 |
| 2 | テントサイトについて | 7 | 1 | 0 | 0 | 0 | 0 | 8 |
| 3 | 清掃、手入れについて | 6 | 2 | 0 | 0 | 0 | 0 | 8 |
| 4 | 利用料金について | 3 | 5 | 0 | 0 | 0 | 0 | 8 |
| 5 | 総合的な印象 | 6 | 1 | 0 | 0 | 0 | 1 | 8 |

* その他、お客様からのご意見

| |
|--|
| ・ アブ・ブヨなどの虫が多すぎる |
| ・ 全サイトに水道、電源があったのがよかった |
| ・ シーフードBBQが予想以上にボリュームが多かった |
| ・ 木陰が欲しい |
| ・ 自然豊かなロケーション、サイトからの眺め、星がきれいに見れたのが良かった |
| ・ レンタル品が完備された手ぶらプランが便利だった |

2. 自己評価

(1) スタッフの接遇について(設問1)

お答えいただいた方は少数だったが大半が「良い」という意見であり、特に問題ないと思われる。

(2) テントサイトについて(設問2)

おおむね「良い」又は「大体良い」の回答であり、現状で特に問題ないと思われる。
一部水はけが悪いサイトもあるので、繁忙期は案内を注意すべきかと思われる。

(3) 清掃、手入れについて(設問3)

「良い」「大体良い」の回答が多く、現状で特に問題ないと思われる。

(4) 利用料金について(設問4)

繁忙期などは適正価格と思われるが、7月初旬や8月末などは1人利用等もあり、利用体系や人数によっては若干高いと思う方もいらっした。営業期間を延ばすのであれば繁忙期以外の料金設定を設けても良いかと思われる。

(5) 総合的な印象(設問5)

おおむね「良い」又は「大体良い」の回答であり、現状で特に問題ないと思われる。
今後はイベントの開催や地域に密着した特色を活かした自主事業の実施が必要となってくると思われる。