

村上地域振興局 管内林業の概要

＜令和7年度版＞



村上地域振興局 農林振興部

村上管内市町村別林業主要指標

(令和7年3月31日現在)

NO	項 目	単位				管内計	新潟県	県内における管内シェア(%)	備 考
			村上市	関川村	粟島浦村				
1	総面積	ha	117,417	29,961	978	148,356	1,258,388	11.8	R7新潟県地域森林計画書(国土地理院「全国都道府県市区町村別面積調(R6.4.1)」)
2	総人口	人	52,406	4,480	616	57,502	2,094,008	2.7	県統計課「新潟県推計人口(R7.1.1現在)」
3	(人口密度1km ² 当たり)	人	(44.6)	(15.0)	(63.0)	(38.8)	(166.4)		(総人口/総面積)
4	林野面積	ha	99,978	26,375	842	127,195	857,614	14.8	R7新潟県地域森林計画書
5	(林野率)	(%)	(85.1)	(88.0)	(86.1)	(85.7)	(68.2)		(林野面積/総面積)
6	国有林面積	ha	46,752	19,731	0	66,483	291,236	22.8	R7新潟県地域森林計画書
7	民有林面積	ha	53,226	6,645	842	60,713	566,378	10.7	R7新潟県地域森林計画書
8	(民有林率)	(%)	(53.2)	(25.2)	(100.0)	(47.7)	(66.0)		(民有林面積/林野面積)
9	民有林蓄積	千m ³	14,063	1,769	58	15,890	113,381	14.0	R7新潟県地域森林計画書
10	(民有林ha当たり蓄積)	(m ³)	(264)	(266)	(69)	(262)	(200)		(民有林蓄積/民有林面積)
11	民有保安林面積	ha	16,572	1,735	101	18,408	165,945	11.1	R7新潟県地域森林計画書
12	(民有保安林率)	(%)	(31.1)	(26.1)	(12.0)	(30.3)	(29.3)		(民有保安林面積/民有林面積)
13	民有林人工林面積	ha	18,515	2,991	140	21,646	140,935	15.4	R7新潟県地域森林計画書
14	(人工林率)	(%)	(34.8)	(45.0)	(16.6)	(35.7)	(24.9)		(民有林人工林面積/民有林面積)
15	民有林林内道路延長	m	609,419	98,837	24,542	732,798	8,947,012	8.2	R6.3.31年度末民有林林道実績調べ(林政課)
16	(林内道路密度)	(m/ha)	(11.5)	(15.3)	(29.1)	(12.1)	(15.8)		R6.3.31年度末民有林林道実績調べ(林政課)
17	素材生産量(R5実績)	千m ³	76.7	15.8	0.0	92.5	244.2	37.9	R5市町村別素材生産量(確定値)
18	製材工場数	工場	9	1	0	10	117	8.5	新潟県木材業者・製材業者登録名簿令和6年9月1日時点
19	林家戸数	戸	1,781	265	49	2,095	23,117	9.1	2020農林業センサス(確定版)
20	林業経営体	経営体	161	17	0	178	637	27.9	2020農林業センサス(確定版)
21	森林組合数	組合	2	1	0	3	22	13.6	新潟県内森林組合の現状令和5年度森林組合一斉調査結果
22	森林組合員数	人	2,216	487	0	2,703	47,401	5.7	新潟県内森林組合の現状令和5年度森林組合一斉調査結果
23	生産森林組合数	組合	22	2	0	24	133	18.0	新潟県内森林組合の現状令和5年度森林組合一斉調査結果
24	県行造林・県営林面積	ha	260	58	0	318	5,502	5.8	新潟県林政課調べ(※実験展示林含む)
25	生しいたけ生産量	t	16	176	0	192	2,115	9.1	R5特用林産物生産統計調査結果参考資料
26	管内林業算出額	千万円	51	26	0	77	4,706	1.6	※No.28+No.29の合計
27	木材生産額 (素材生産量から推計)	千万円	44	9	0	53	133	39.8	林業産出額(R5農林水産省)をR5次市町村別素材生産量(公表値)で按分
28	きのこ生産額 (乾・生しい、なめこ、乾・生きくらげ)	千万円	7	17	0	24	4,573	0.5	新潟県林政課調べ(令和5年度特用林産物生産統計調査結果より)

森林の現況

○森林面積は127,195haで、新潟県全体の14.8%を占めています。

【内訳】 民有林60,713ha (47.7%)、国有林66,483ha (52.3%)

○林野率は85.7% (新潟県平均68.2%)、民有林人工林率は35.7% (新潟県平均24.9%) と高い水準にあります。

○民有林の総蓄積は15,890千m³あり、1ha当たりの蓄積は262m³ (新潟県平均200 m³) に達し、森林資源は充実しています。

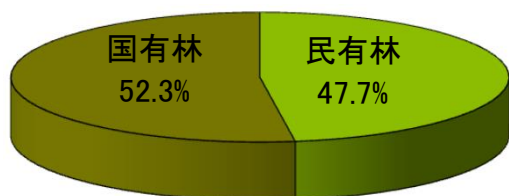


三面川下流域 村上市街地

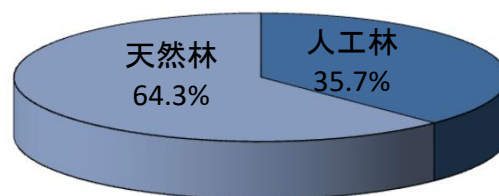


林道 新保岳線

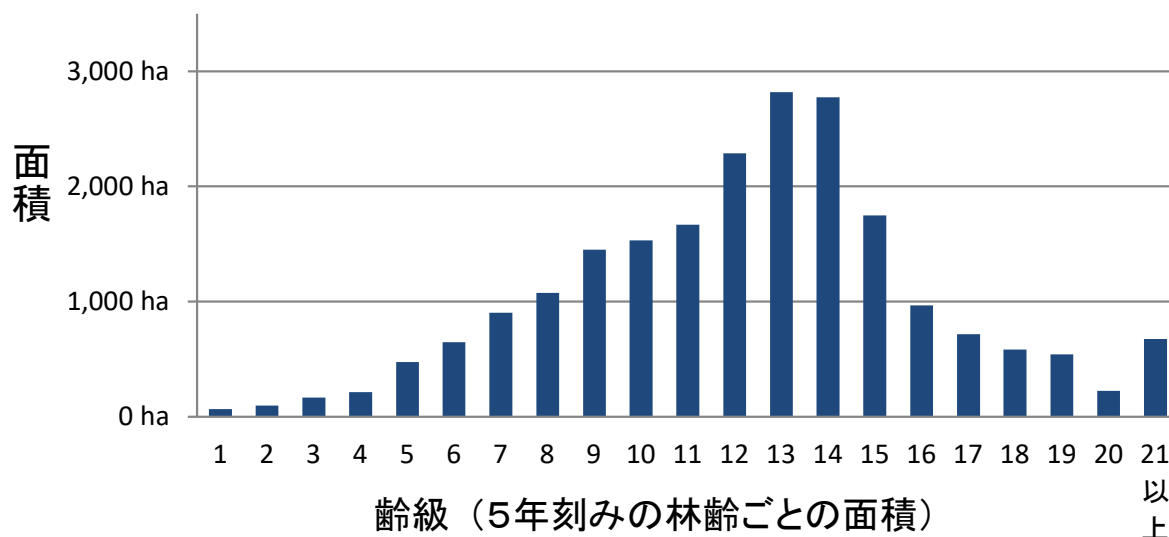
森林の占める割合



人工林率



村上地域振興局管内 人工林面積



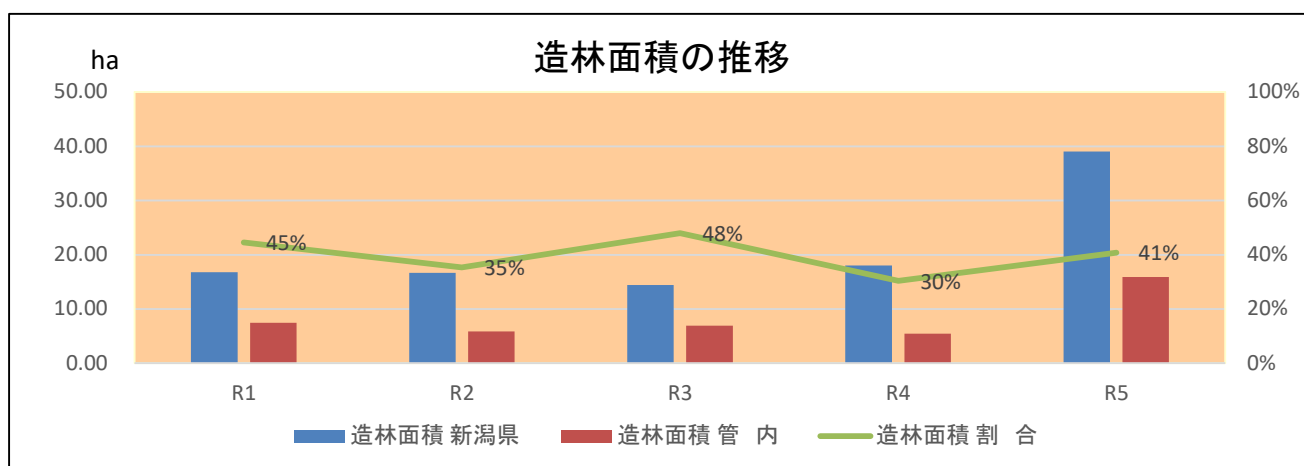
循環型林業の推進

- 新潟県は、新潟県森林・林業基本戦略（令和4年3月策定）に基づき「伐って、使って、植えて、育てる」循環型林業を推進しています。
- 県内の主伐や間伐等による素材生産量は増加傾向にあり、そのうち管内では県内で最も多い約4割を生産しています。
- 生産された木材は、A材（製材用）、B材（合板用材）、C材（木質バイオマス発電燃料）に仕分けられ、様々な用途に利用されています。
- 管内の造林面積は県全体の約4割を占めており、循環型林業を推進する上で重要な地域となっています。

●素材生産量、造林面積（令和5年度末数値）

区 分		R1	R2	R3	R4	R5
素材生産量 (単位:千m ³)	新潟県	209	195	210	235	244
	管内	80	78	77	81	92
	割合	38%	40%	37%	34%	38%
造林面積 (単位:ha)	新潟県	17	17	14	18	39
	管内	7	6	7	5	16
	割合	45%	35%	48%	30%	41%

*造林面積は造林事業による面積のみを集計



自走式造材機械(プロセッサ)による造材



集材車両(フォワーダ)による木材搬出



コンテナ苗による植栽の省力化



主伐後の再造林の状況

県産木材の利用推進

- 生産された素材は管内の12製材工場をはじめ、県内の製材、合板工場にも供給され県内外に出荷されるとともに、バイオマス発電の燃料等にも利用されています。
- 県産木材の利用を推進するため、各種補助事業により県産材を使用した住宅や公共施設等の建築を支援しています。



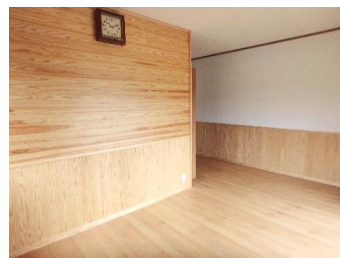
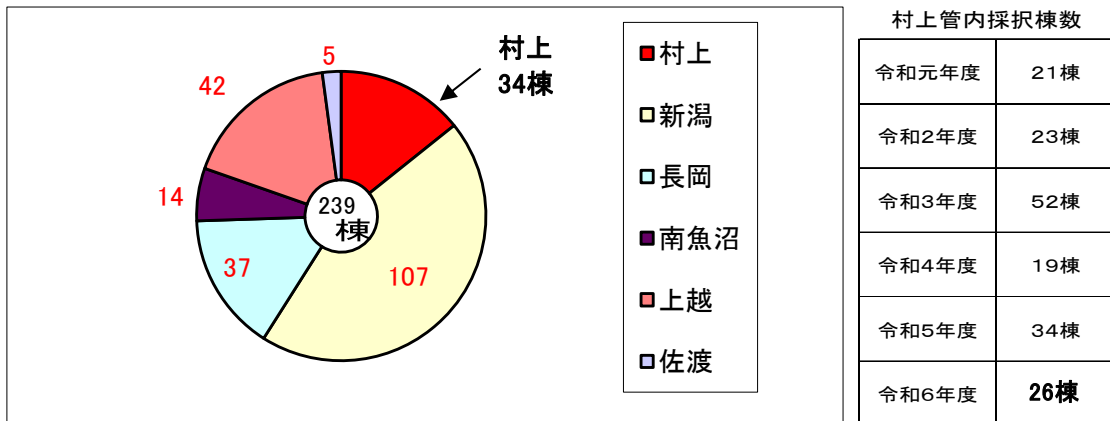
木材乾燥施設



木材加工施設

●新潟県産材の家づくり支援事業 全県採択棟数

(令和5年度 新潟県全県申請数 239棟 (内村上管内 34棟)



管内産県産杉を使った住宅(村上市)

県産材を利用した住宅を建築し申請したものについて支援しています。

●ふるさと新潟木づかい事業 公共施設等の県産材利用実績

民間公共施設や商業施設における県産材を利用した新築、内外装木質化、外構整備等を支援しています。

公共施設等の県産材利用実績

年度・区分	R1	R2	R3	R4	R5	R6
延べ床面積(ha)	-	127.52	103.45	-	-	-
延長(m)	39.37	-	-	-	-	-
県産材利用量(m3)	4.3	13.09	3.76	-	-	-
適用	塀の木質化	集会所の新築	商店の外壁改修	-	-	-



黒塀の整備 (村上市)



集会所の新築 (村上市) 4 -



商店外壁にスギ下見板 (村上市)



林道事業の現況

○ 令和6年度は林道5路線(10工区)の開設を行いました。

○市町村別林道現況表

令和5年度末

市町村	路線数	総延長	林道密度(m/ha)	舗装延長(m)	舗装率(%)
村上市	144	330,380	6.2	155,145	47.0
関川村	14	38,037	5.9	30,437	80.0
粟島浦村	0	0	0.0	0	0.0
計	158	368,417	6.1	185,582	50.4

○林道事業の実績

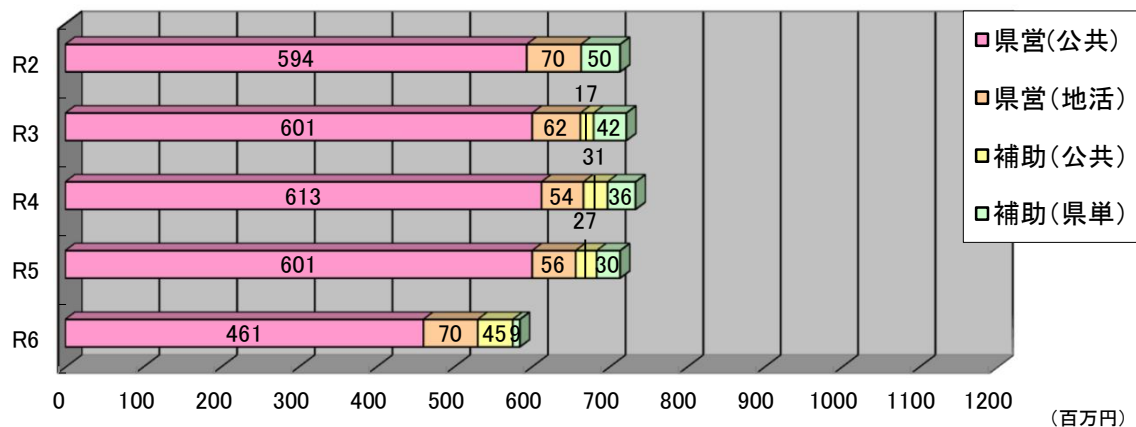
単位:百万円、[]内は工区数

区分 年度	県営			補助事業			合計	補助事業 災害	総計	備考
	公共	地活	計	公共	県単	計				
R2	[9] 594	[1] 70	664	[8] 50	50	714		[18] 714		
R3	[9] 601	[1] 62	663	[2] 17	[7] 42	59	722	[19] 722		
R4	[9] 613	[1] 54	667	[3] 31	[5] 36	67	734	[64] 927	[82] 1,661	
R5	[10] 601	[1] 56	657	[4] 27	[4] 30	57	714	[19] 714		
R6	[10] 461	[3] 70	531	[1] 45	[1] 9	54	585	[15] 585		

*補正事業は完了年度に計上

*補助事業災害費は査定決定額

○林道事業実績推移 (補助事業の災害を除く)



県営林道
岩船東部線(村上市宮前)



県営林道
岩船東部線(村上市門前)

治山事業の実施状況

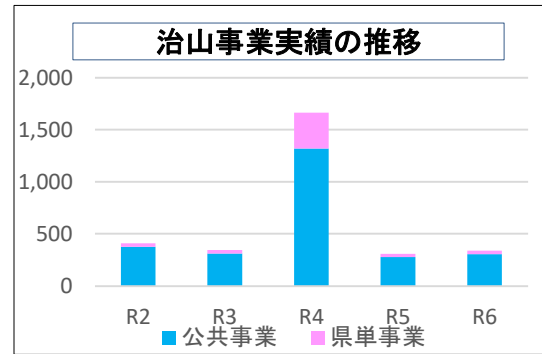
○ 治山事業は、人家や公共施設等の保全対象を考慮して、緊急性の高い箇所から計画的に実施しており、令和6年度は12地区で施設等を整備しました。

○ 治山事業の実績

(単位:百万円)

年度・区分	公共事業	県単事業	計
R2	374	36	410
R3	311	33	344
R4	1,318	346	1,664
R5	278	30	308
R6	303	34	337

注)各年度の事業費には前年度補正及び当年度災害復旧の事業費を含む



緊急総合治山事業
斜面崩壊対策(村上市貝附地内)

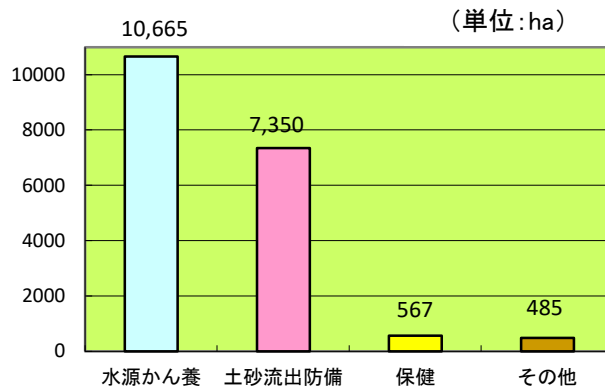


県単治山事業
施設修繕対策(村上市柏尾地内)

保安林の指定状況 (令和6年3月末時点)

○ 管内民有林の保安林指定実面積は、18,408haで民有林の約30%となっています。

○ 民有林保安林の種類別の指定面積



注:同一森林で複数種類の保安林が指定されている(兼種保安林)の場合があるので、グラフの数値を加算すると指定実面積よりも大きな値となる。

○ 保安林の整備状況



水源かん養保安林
保育事業(村上市赤沢地内)

森林・林業教育 森林づくり支援

○森林・林業教育



R6 いわふね林業塾



R6 森林・林業教室

○地域の森づくり支援



活樹を通じ自然を学ぶ日
(R6 荒川地区)



岩船林業振興祭での植樹活動
(R6 朝日地区)

○きのこ等栽培支援



しいたけ原木栽培 (神林地区)



キクラゲ菌床栽培 (関川村)

松を守る

○ 松くい虫による被害から松林を守るため、
薬剤散布や伐倒駆除などの防除対策
を支援しました。

令和6年度実績

<予防対策>ドローン散布、有人ヘリ散布: 120.45ha
樹幹注入: 51本(薬剤本数 143本)

<駆除対策>伐倒くん蒸: 132m³



ドローンによる松くい虫薬剤散布

村上地域振興局 管内マップ



村上地域振興局農林振興部 (森林・林業担当)の業務概要

「いい森林をつくる」ことを目的とした森林・林業行政全般をつかさどる県の機関です。

1 山を育てる・緑をはくくむ
 民有林における植栽や森林の手入れ（下刈り、枝打ち、間伐など）の普及啓発と助成を行っています。特に間伐等による素材生産の拡大に努めています。
 また、森林の適正な保育・管理や木材を搬出するため、林道をはじめとした路網整備を推進しています。

2 山を守る
 山崩れや土石流、地すべり等の山地災害を土留工・治山ダムなどの施設整備をすることにより、災害防止に努めています。
 また、保安林の管理や森林の開発に対する審査、松くい虫などの病害虫防除に努めています。

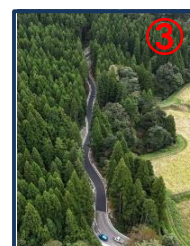
3 人を育てる
 後継者の育成確保や森林組合、林業グループの指導育成を行っています。
 また、森林を正しく理解してもらうため、主に小学生を中心とした森林・林業教育を行っています。

4 木材・特用林産物の振興
 一般住宅や民間公共施設、商業施設等に支援を行い、県産材の利用拡大を図っています。
 また、特用林産物の支援として、きのこの生産支援にも取り組んでいます。

5 地域の振興
 市・村、関係機関と連携して、森林・林業・木材産業関係者全般の指導を行っています。

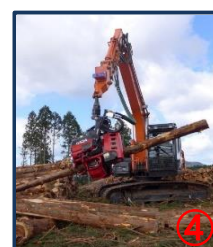
●関係機関窓口 (市外局番:0254)

行政区分	関係課	電話番号
新潟県村上地域振興局	林業振興課	52-7932
	森林施設課	52-7933
新潟県森林研究所	森林・林業技術課	72-1172
	きのこ・特産課	72-1173
村上市(本庁)	農林水産課	53-3368
荒川支所	産業建設課	62-3105
神林支所	産業建設課	66-6114
朝日支所	産業建設課	72-6883
山北支所	産業建設課	77-3115
関川村	農林課	64-1447
粟島浦村	産業振興課	55-2111



表紙写真説明

- ①抵抗性クロマツ母樹のR6断幹剪定作業(朝日林木育種園)
- ②民国連携治山災害復旧工事
- ③岩船東部線(上山田工区)の開設状況
- ④R6岩船林業振興祭での植樹活動(村上市朝日地区)



裏紙写真説明

- ①新潟県北部豪雨災からの復旧
- ②R6森林・林業教室(村上市立神納小学校)
- ③林道芦谷板屋沢線の森林整備状況
- ④R6高性能林業機械による造材作業(関川村)

