

漁海況情報 (漁況)

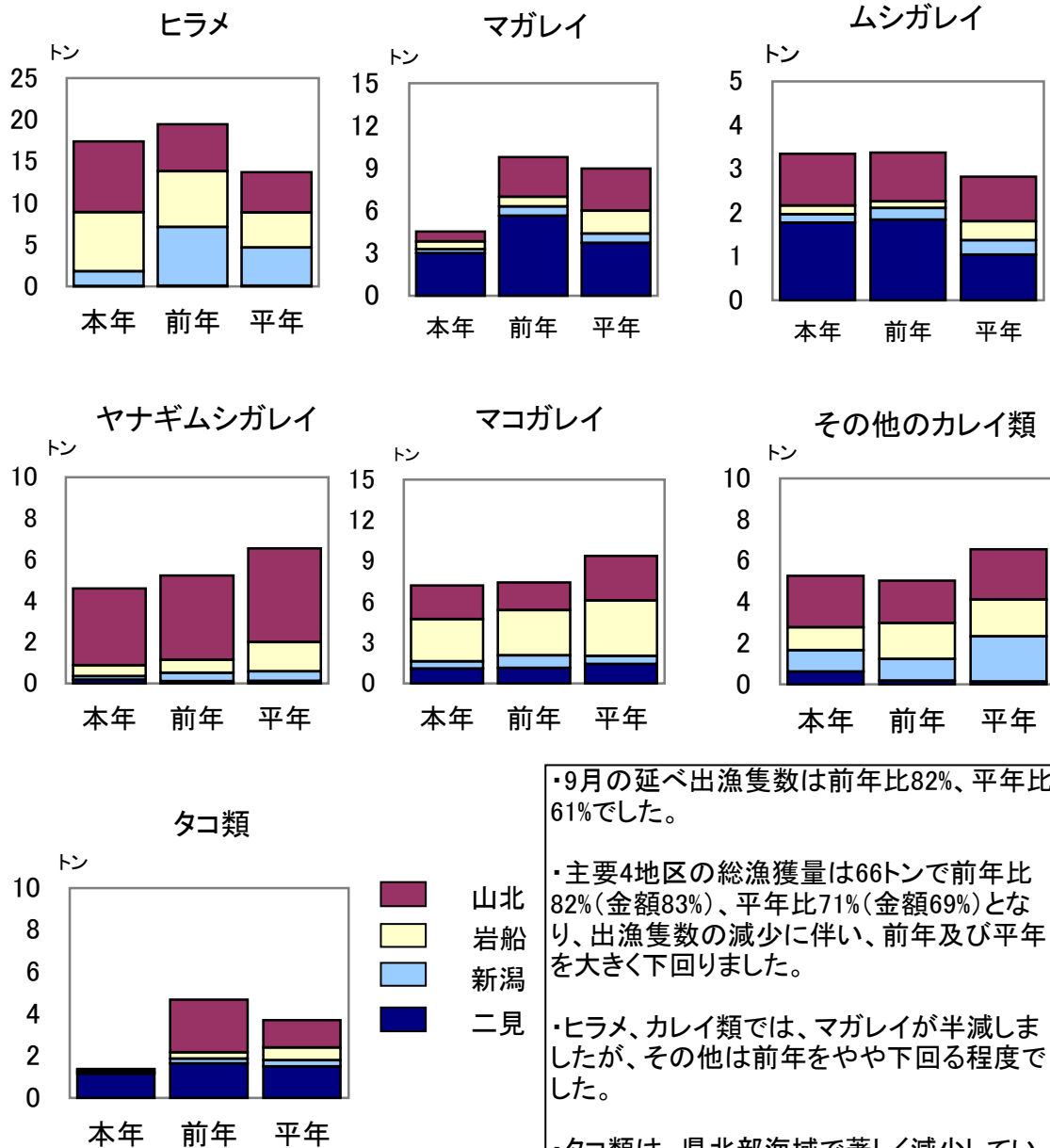
発行
新潟県水産海洋研究所
新潟市西区五十嵐3の町13098-8
TEL:025-261-2044

第438号 平成20年10月発行

◎板曳網 新潟県内主要地区の水揚量(平成20年9月分)

単位:トン

地区	魚種	ヒラメ	マガレイ	ムシガレイ	ヤナギムシガレイ	マコガレイ	その他のカレイ	タコ類
山北町		8.51	0.71	1.19	3.74	2.48	2.51	0.04
岩船		7.10	0.54	0.20	0.51	3.11	1.12	0.11
新潟		1.76	0.28	0.19	0.19	0.54	1.04	0.08
二見		0.04	3.00	1.77	0.17	1.08	0.61	1.15
計		17.41	4.53	3.35	4.61	7.21	5.28	1.38
前年		19.47	9.80	3.37	5.24	7.43	5.03	4.69
5年平均		13.70	8.98	2.82	6.56	9.39	6.56	3.70



・9月の延べ出漁隻数は前年比82%、平年比61%でした。

・主要4地区の総漁獲量は66トンで前年比82%(金額83%)、平年比71%(金額69%)となり、出漁隻数の減少に伴い、前年及び平年を大きく下回りました。

・ヒラメ、カレイ類では、マガレイが半減しましたが、その他は前年をやや下回る程度でした。

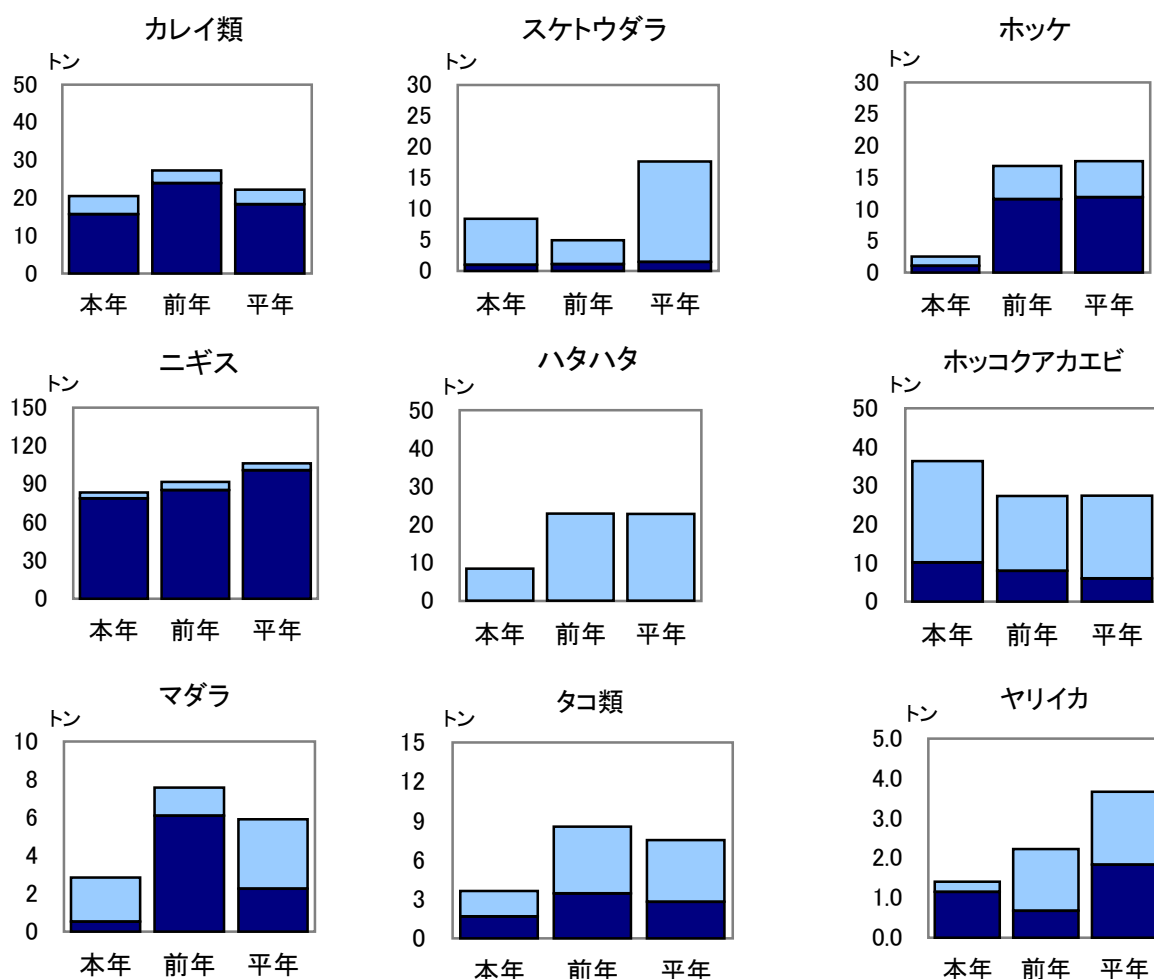
・タコ類は、県北部海域で著しく減少しています。

◎底曳網等 新潟県内主要地区の水揚量（平成20年9月分）

単位：トン

地区	カレイ類	スケトウダラ	ホッケ	ニギス	ハタハタ	ホッコクアカエビ	マダラ	タコ類	ヤリイカ
山北町	2.66	4.89	1.06	2.76	6.81	1.62	1.72	1.22	0.26
岩船	1.64	1.95	0.38	0.92	1.65	0.03	0.37	0.68	0.00
新潟	0.53	0.57	0.01	1.06	0.04	24.56	0.24	0.06	0.00
出雲崎	2.94	0.94	0.21	6.82	0.00	0.00	0.21	0.37	0.00
名立	0.00	0.00	0.00	0.00	0.00	1.00	0.00	0.00	0.00
筒石	8.43	0.02	0.21	56.56	0.00	0.00	0.26	0.93	1.15
能生	4.31	0.02	0.63	15.36	0.00	8.56	0.05	0.35	0.00
糸魚川	0.02	0.00	0.00	0.00	0.00	0.55	0.00	0.01	0.00
計	20.53	8.39	2.50	83.48	8.50	36.32	2.85	3.62	1.41
前年	27.25	4.95	16.82	91.75	22.91	27.35	7.58	8.56	2.23
5年平均	22.22	17.66	17.58	106.33	22.83	27.44	5.91	7.54	3.67

■ 山北町～新潟 ■ 出雲崎～糸魚川



- ・9月の延べ出漁隻数は、前年比88%、平年比76%で、前年をやや下回りました。
- ・主要8地区の漁獲量は238トンで前年比81%（金額80%）、平年比75%（同78%）となり、前年を2割程下回りました。
- ・ホッコクアカエビは前年及び平年を上回り好調が続く、ニギスは前年並みとなっています。
- ・期待された北部海域のハタハタは平年の3～4割程度となり、その他の底魚類についても平年を下回り、低調な解禁月となりました。
- ・その他の魚種（全漁法集計）では、マダイが前年比142%、アンコウ同58%、アカムツ同56%、アマダイ同125%でした。

漁海況情報 (漁況)

発行
新潟県水産海洋研究所
新潟市西区五十嵐3の町13098-8
TEL:025-261-2044

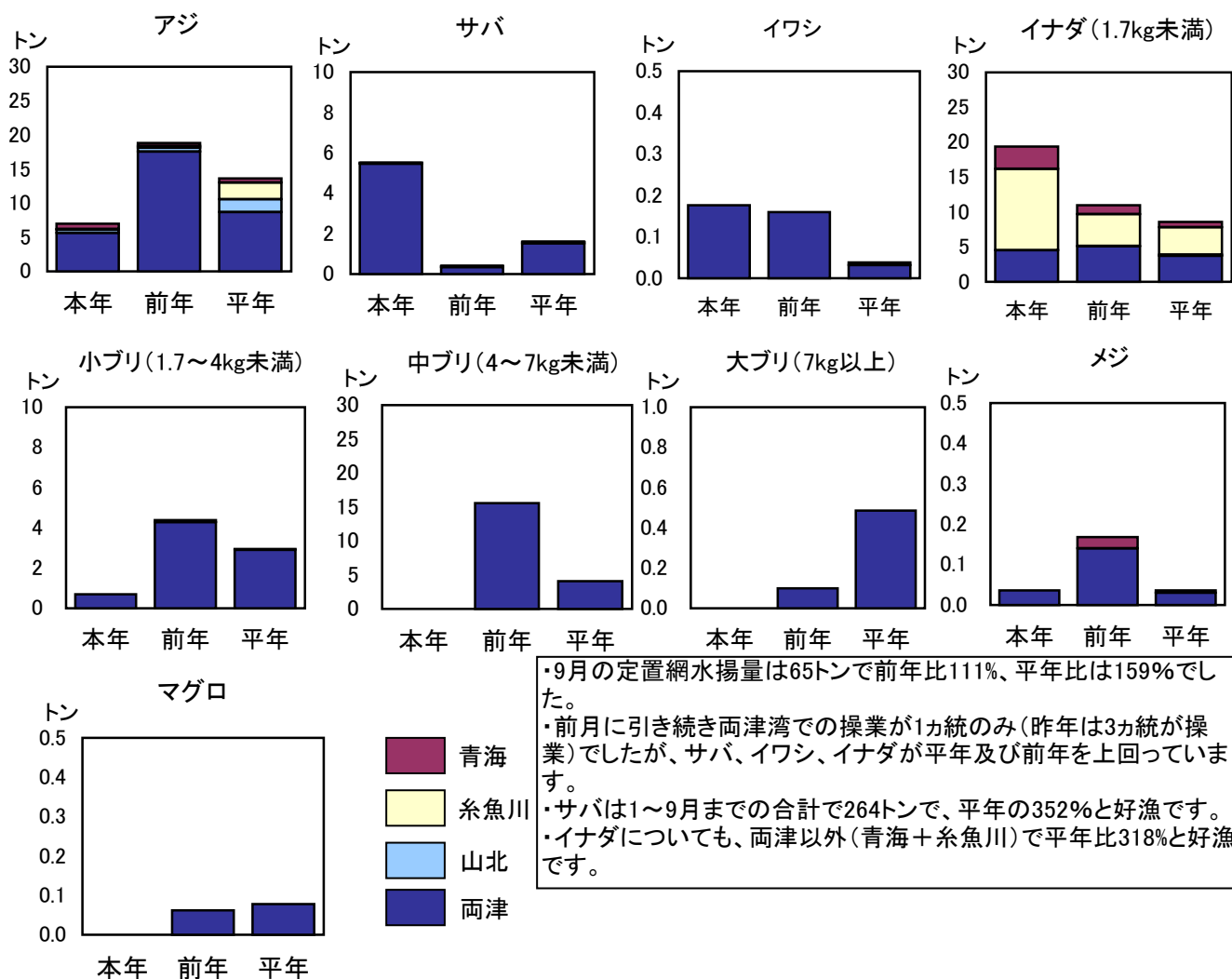
第438号 平成20年10月発行

◎定置網 新潟県内主要定置網の水揚量(平成20年9月分)

単位:トン

魚種 地区	アジ	サバ	イワシ	イナダ	小ブリ	中ブリ	大ブリ	メジマグロ	マグロ
両津湾	5.6	5.5	0.2	4.5	0.7	0.0	0.0	0.0	0.0
山北	0.5	0.0	0.0	0.0	0.0	0.0	0.0	0.0	0.0
青海	0.8	0.0	0.0	3.2	0.0	0.0	0.0	0.0	0.0
糸魚川	0.1	0.0	0.0	11.6	0.0	0.0	0.0	0.0	0.0
計	7.0	5.5	0.2	19.4	0.7	0.0	0.0	0.0	0.0
前年	18.8	0.4	0.2	11.0	4.4	15.6	0.1	0.2	0.1
5年平均	13.6	1.6	0.0	8.6	3.0	4.1	0.5	0.0	0.1

魚種 地区	シイラ	サケ	サクラマス	スルメイカ	ヤリイカ	マダイ	ヒラメ	その他	計
両津湾	25.8	0.0	0.0	0.0	0.0	0.9	0.0	2.0	45.2
山北	0.0	0.6	0.0	0.0	0.0	0.0	0.0	0.0	1.2
青海	0.0	0.0	0.0	0.0	0.0	0.1	0.0	1.4	5.7
糸魚川	0.6	0.0	0.0	0.0	0.0	0.1	0.0	0.2	12.7
計	26.3	0.7	0.0	0.0	0.0	1.1	0.1	3.8	64.8
前年	1.2	0.0	0.0	0.0	0.0	1.6	0.1	4.9	58.5
5年平均	3.1	0.4	0.0	0.0	0.0	0.8	0.1	4.7	40.7



・9月の定置網水揚量は65トンで前年比111%、平年比は159%でした。
 ・前月に引き続き両津湾での操業が1カ統のみ(昨年は3カ統が操業)でしたが、サバ、イワシ、イナダが平年及び前年を上回っています。
 ・サバは1~9月までの合計で264トンで、平年の352%と好漁です。
 ・イナダについても、両津以外(青海+糸魚川)で平年比318%と好漁です。

◎まき網(平成20年9月分)

単位:トン

港	魚種	アジ	サバ	イワシ	イナダ	ブリ	その他	合計
新潟		117.6	292.3	0.0	148.4	114.2	24.6	697.0
柏崎		0.0	0.0	0.0	0.0	0.0	0.0	0.0
寺泊		36.3	2.3	0.0	0.0	0.0	0.0	38.7
計		153.9	294.6	0.0	148.4	114.2	24.6	735.6
前年		224.9	209.8	12.8	6.1	0.0	0.2	453.8
5年平均		322.1	220.9	3.0	10.2	1.3	9.0	566.5

・9月は新潟、寺泊で736トンの水揚げがあり、平年比130%、昨年の162%と好漁です。

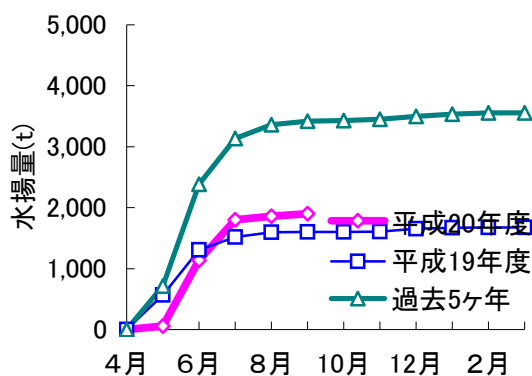
◎いか釣 県内主要地区の水揚量(平成20年9月分) 単位:トン

地区	隻数	水揚量
山北町	9	6
新潟	0	0
両津	66	37
計	75	43
前年	32	3
5年平均	90	58

隻数:操業した延べ隻数

・9月の主要3港での水揚げは43トンで前年の1430%、平年の74%でした。
 ・4月からの累計では1901トンで前年の119%、平年の56%となりました。

スルメイカ(生)累積水揚量の推移



◎大型クラゲ情報

・10月中旬現在、本県及び近県での出現情報はありません。日本海全体での出現量もわずかな量で、操業に大きな支障を来すような大量来遊はないと予想されます。ただ、局所的に一定程度出現する恐れもありますので、今しばらくご注意下さい。

◎近県の漁況・・・カッコ内の数字(%)は前年同月比(石川県は前年同旬比)

山形県(9月)

刺網:メバル3.4トン(250%)、ワタリガニ3.1トン(66%)、延縄:タイ類6.9トン(386%)、サワラ5.7トン(18%)

ごち網:タイ類13.0トン(148%)、採貝藻:サザエ14.3トン(190%)、底びき網:ホッケ149.2トン(1848%)、スケトウダラ73.3トン(79%)、ホッコクアカエビ33.0トン(157%)、マコガレイ10.1トン(112%)、マダラ9.1トン(56%)

船凍いか釣り:602.3トン(269%)

富山県(9月)

ブリ類(定置網、八艘張網):465トン(123%)、シイラ(定置網、八艘張網):391トン(331%)、カタクチイワシ(定置網):169トン(102%)、カマス(定置網、八艘張網):114トン(72%)、アジ(定置網、八艘張網):112トン(62%)、シロエビ(その他漁船漁業)67トン(61%)、ベニズワイ(その他漁船漁業)72トン(150%)

石川県(10月上旬)

定置網:シイラ152.2トン(1430%)、ブリ類53.9トン(49%)、アジ39.9トン(110%)、サワラ14.9トン(57%)

刺網:ハツメ4.6トン(76%)、ウマズラハギ4.0トン(27%)、アマダイ2.5トン(92%)

まき網:ブリ類233.6トン(385%)、アジ39.9トン(141%)、サバ27.3トン(1456%)

底びき網:ホッコクアカエビ61.5トン(220%)、ニギス30.4トン(162%)、アカガレイ14.5トン(101%)