

# 漁海況情報 (漁況)

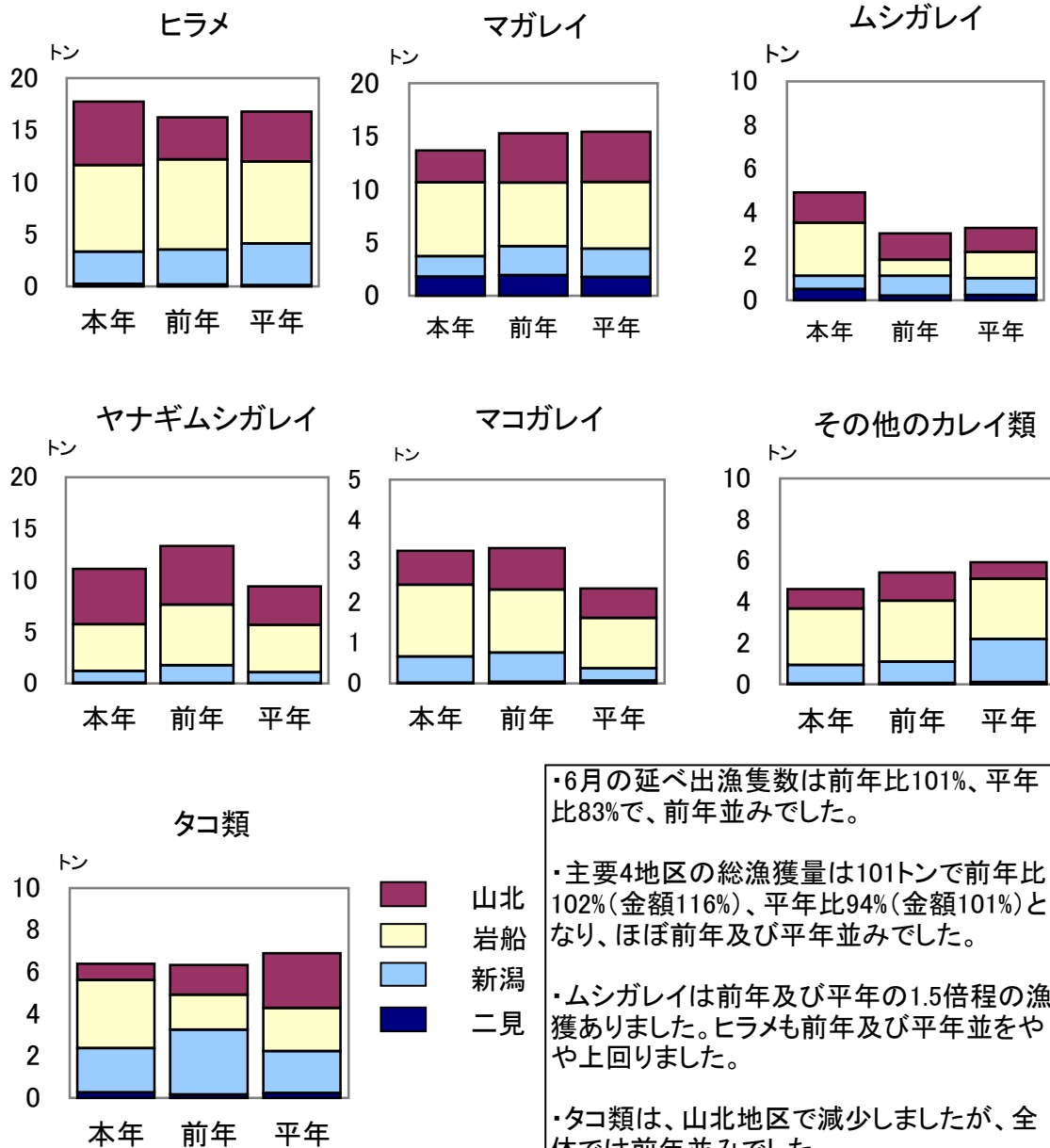
発行  
新潟県水産海洋研究所  
新潟市西区五十嵐3の町13098-8  
TEL:025-261-2044

第435号 平成20年7月発行

## ◎板曳網 新潟県内主要地区の水揚量(平成20年6月分)

単位:トン

地区	魚種	ヒラメ	マガレイ	ムシガレイ	ヤナギムシガレイ	マコガレイ	その他のカレイ	タコ類
山北町		6.10	3.02	1.40	5.36	0.84	0.96	0.78
岩船		8.31	6.95	2.42	4.55	1.76	2.74	3.25
新潟		3.08	1.91	0.61	1.12	0.65	0.91	2.11
二見		0.25	1.80	0.51	0.07	0.01	0.03	0.26
計		17.74	13.68	4.94	11.10	3.26	4.64	6.40
前年		16.23	15.29	3.05	13.33	3.32	5.43	6.34
5年平均		16.80	15.43	3.30	9.41	2.33	5.93	6.89



・6月の延べ出漁隻数は前年比101%、平年比83%で、前年並みでした。

・主要4地区の総漁獲量は101トンで前年比102%(金額116%)、平年比94%(金額101%)となり、ほぼ前年及び平年並みでした。

・ムシガレイは前年及び平年の1.5倍程の漁獲がありました。ヒラメも前年及び平年並をやや上回りました。

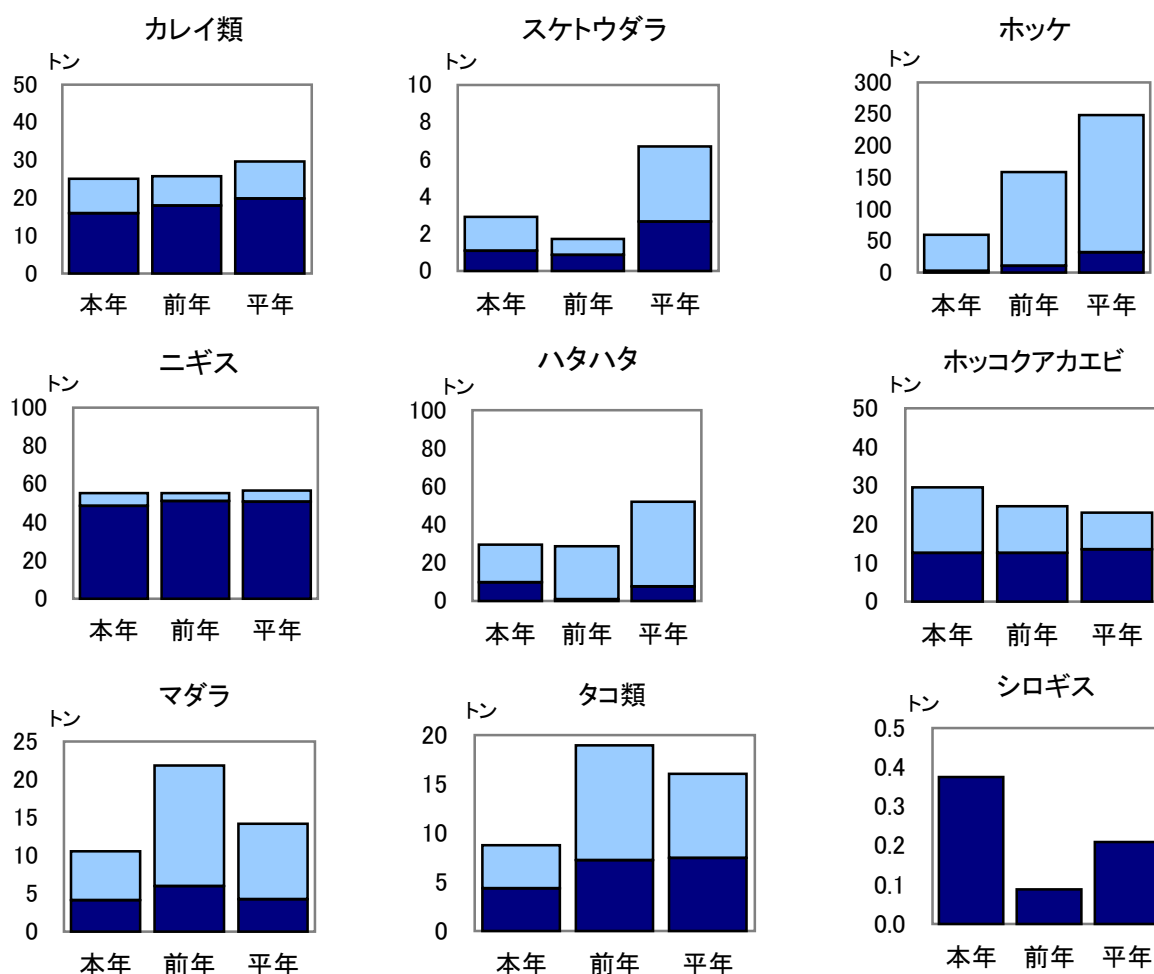
・タコ類は、山北地区で減少しましたが、全体では前年並みでした。

◎底曳網等 新潟県内主要地区の水揚量（平成20年6月分）

単位：トン

地区	カレイ類	スケトウダラ	ホッケ	ニギス	ハタハタ	ホッコクアカエビ	マダラ	タコ類	シロギス
山北町	5.72	0.05	22.89	3.80	18.74	0.12	1.82	2.44	0.00
岩船	2.43	0.75	18.92	2.31	1.06	0.00	1.26	1.79	0.00
新潟	0.97	1.02	15.25	0.55	0.00	16.84	3.35	0.16	0.00
出雲崎	5.72	0.87	1.11	1.05	2.64	0.11	1.49	0.96	0.27
名立	0.00	0.00	0.00	0.00	0.00	1.89	0.00	0.02	0.00
筒石	4.85	0.18	1.28	40.55	0.56	1.27	2.44	2.33	0.08
能生	5.33	0.04	0.31	7.03	6.54	5.97	0.19	1.01	0.02
糸魚川	0.06	0.00	0.00	0.00	0.00	3.33	0.00	0.03	0.00
計	25.08	2.91	59.76	55.29	29.54	29.53	10.55	8.74	0.37
前年	25.76	1.73	158.35	55.22	28.75	24.71	21.85	18.97	0.09
5年平均	29.67	6.69	248.43	56.59	52.08	23.02	14.19	16.06	0.21

■ 山北町～新潟 ■ 出雲崎～糸魚川



- ・6月の延べ出漁隻数は、前年比98%、平年比72%で、ほぼ前年並みでした。
- ・主要8地区の漁獲量は298トンで前年比73%(金額104%)、平年比57%(同94%)となり、重量では大きく落ち込みましたが、金額では前年及び平年並みでした。
- ・漁獲量の落ち込みは、ホッケの減少が影響しています。ハタハタは2歳魚の資源が相当量見込まれますので秋以降が子持ちの漁獲が期待されます。
- ・ホッコクアカエビは、前年及び平年を上回り、好調な漁獲が続いています。

# 漁海況情報 (漁況)

発行  
新潟県水産海洋研究所  
新潟市西区五十嵐3の町13098-8  
TEL:025-261-2044

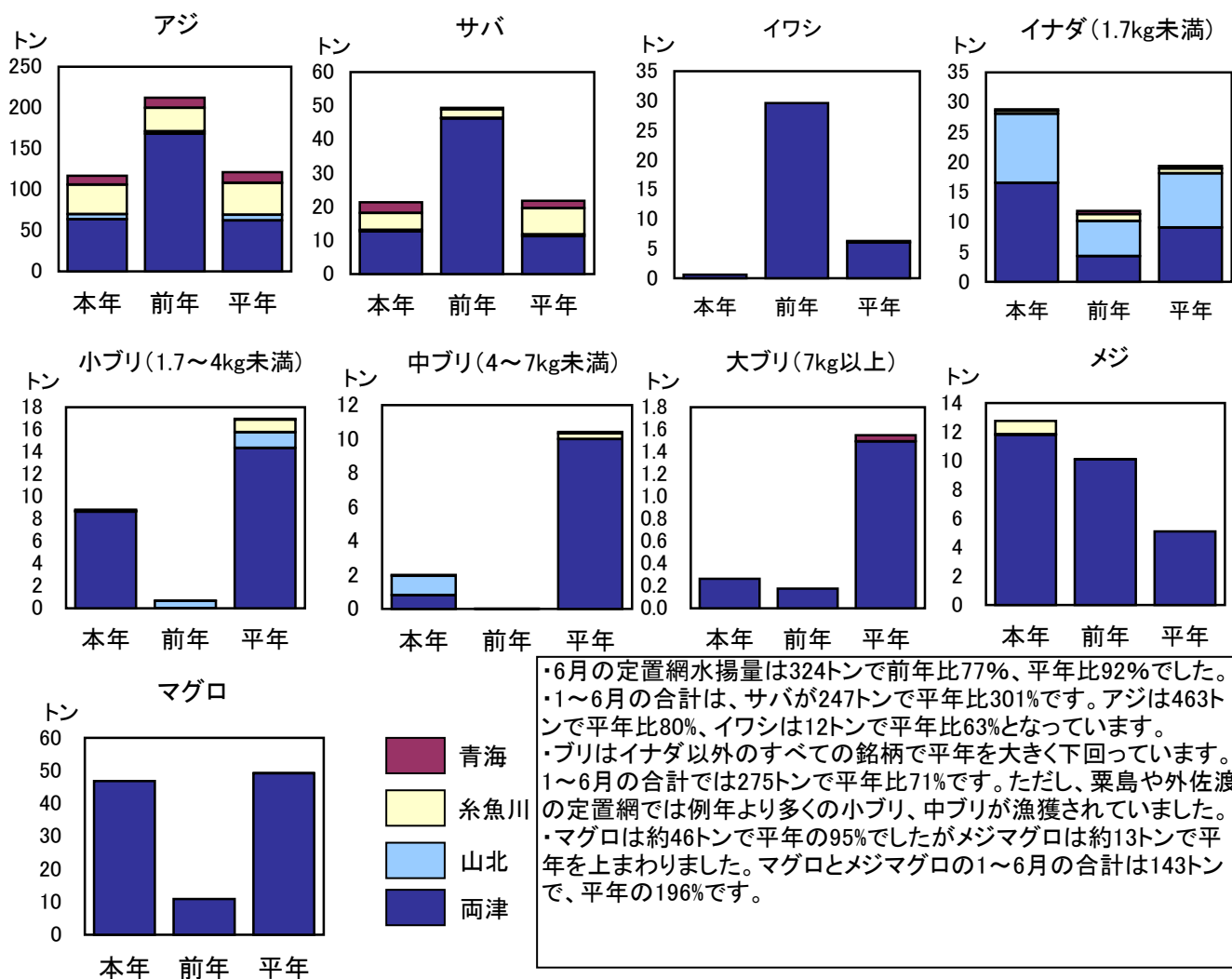
第435号 平成20年7月発行

## ◎定置網 新潟県内主要定置網の水揚量(平成20年6月分)

単位:トン

魚種 地区	アジ	サバ	イワシ	イナダ	小ブリ	中ブリ	大ブリ	メジマグロ	マグロ
両津湾	63.6	12.6	0.6	16.5	8.6	0.8	0.3	11.8	46.8
山北	6.2	0.5	0.0	11.6	0.1	1.1	0.0	0.0	0.1
青海	10.6	3.1	0.0	0.2	0.1	0.1	0.0	0.0	0.0
糸魚川	36.1	5.1	0.0	0.5	0.0	0.0	0.0	0.9	0.0
計	116.6	21.3	0.6	28.8	8.8	2.0	0.3	12.8	46.9
前年	212.1	49.4	29.6	11.8	0.7	0.0	0.2	10.1	10.9
5年平均	121.2	21.8	6.3	19.4	17.0	10.4	1.5	5.1	49.3

魚種 地区	シイラ	サケ	サクラマス	スルメイカ	ヤリイカ	マダイ	ヒラメ	その他	計
両津湾	0.0	0.0	0.0	5.8	0.0	1.1	0.1	46.3	215.0
山北	0.0	0.0	0.1	0.0	0.0	0.3	1.0	15.0	36.0
青海	0.0	0.0	0.0	0.2	0.0	1.4	0.2	6.0	21.9
糸魚川	0.0	0.0	0.0	0.4	0.0	2.7	1.3	4.0	51.0
計	0.0	0.0	0.1	6.4	0.0	5.5	2.5	71.3	323.9
前年	0.0	0.0	0.1	27.9	0.0	6.9	1.2	57.6	418.5
5年平均	0.0	0.0	0.1	20.9	0.1	5.9	1.8	71.5	352.2



・6月の定置網水揚量は324トンで前年比77%、平年比92%でした。  
 ・1~6月の合計は、サバが247トンで平年比301%です。アジは463トンで平年比80%、イワシは12トンで平年比63%となっています。  
 ・ブリはイナダ以外のすべての銘柄で平年を大きく下回っています。1~6月の合計では275トンで平年比71%です。ただし、粟島や外佐渡の定置網では例年より多くの小ブリ、中ブリが漁獲されていました。  
 ・マグロは約46トンで平年の95%でしたがメジマグロは約13トンで平年を上まわりました。マグロとメジマグロの1~6月の合計は143トンで、平年の196%です。

### ◎まき網(平成20年6月分)

単位:トン

魚種	アジ	サバ	イワシ	イナダ	ブリ	その他	合計
新潟	0.0	0.0	0.0	0.0	2.6	0.0	2.6
柏崎	0.0	0.0	0.0	0.0	0.0	0.0	0.0
寺泊	0.0	0.0	0.0	0.0	0.0	0.0	0.0
計	0.0	0.0	0.0	0.0	2.6	0.0	2.6
前年	0.0	0.0	0.0	0.0	0.0	18.0	18.0
5年平均	0.0	0.0	0.0	0.0	8.1	3.8	11.9

- ・6月は新潟でブリの水揚げが3トンありました。
- ・合計では平年比22%、前年比14%と大きく落ち込んでいます。

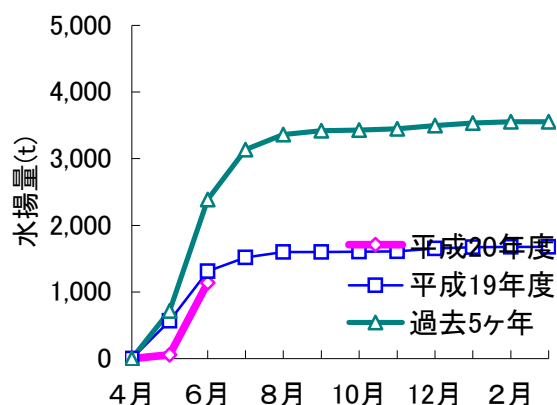
### ◎いか釣 県内主要地区の水揚量(平成20年6月分) 単位:トン

地区	隻数	水揚量
山北町	16	6.0
新潟	978	873.3
両津	349	203.8
計	1343	1083.1
前年	1412	742.5
5年平均	2263	1671.0

隻数:操業した延べ隻数

- ・6月の主要3港での水揚げは1083トンで前年の146%、平年の65%でした。

スルメイカ(生)累積水揚量の推移



### ◎クラゲ情報

- ・今春季、県内でミズクラゲが多く出現しています。当初、佐渡両津湾、粟島などでの大量出現情報が主でしたが、6月後半になって、上、中、下越でも大量に出現し定置網やごち網の操業に支障を来しています。近年では、平成12年と平成14年にも大量に出現し、8月一杯まで続きました。7月16日に、佐渡両津湾の定置網で状況を調査しましたが、入網していたミズクラゲの8割方が斃死しており、生きていても活力のない状態でした。終息も間近であるようにも思われますが、今しばらく注意が必要です。
- ・大型クラゲ(エチゼンクラゲ)は、7月22日現在、韓国東海岸での1例を除き日本海では確認されていません。また、韓国西海岸、済州島では全域で出現していますが、東シナ海での出現は確認されておらず、黄海でも昨年より少な目の出現量となっています。

### ◎近県の漁況・・・カッコ内の数字(%)は前年同月比(石川県は前年同旬比)

山形県(6月)

刺網:ヒラメ4.2トン(90%)、延縄漁業:タイ類39.5トン(105%)

底曳網:ホッケ237.4トン(361%)ハタハタ24.3トン(509%)、ホッコクアカエビ17.6トン(86%)、タコ類15.5トン(87%)

定置網:ブリ類41.1トン(133%)、アジ40.8トン(269%)、小型イカ釣り:467.9トン(75%)

富山県(6月)

アジ(定置網、漁船漁業):190トン(20%)、サバ(定置網、漁船漁業):92トン(236%)、マダイ(定置網、漁船漁業)19トン(172%)、ヒラメ(定置網、その他漁船漁業)16トン(235%)、ブリ類(定置網)12トン(314%)、フクラギ(定置網、漁船漁業)21トン(100%)、シロエビ(その他漁船漁業)70トン(62%)、サワラ類(定置網)91トン(102%)、フグ類(定置網)43トン(207%)

石川県(7月上旬)

定置網:ブリ類14.1トン(40%)、アジ75.9トン(58%)、サワラ9.7トン(103%)、トビウオ60.6トン(150%)

刺網:フクラギ3.79トン(785%)ハツメ9.12トン(449%)

まき網:スルメイカ29.2トン、マイワシ9.2トン(466%)

小型イカ釣り:249.7トン

底曳網:ハタハタ29.1トン(131%)、ニギス37.1トン(80%)、ホッコクアカエビ53.2トン(119%)

小型イカ釣り:229.1トン(2066%)