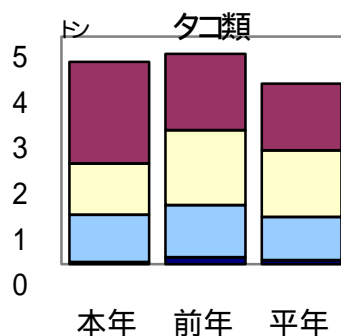
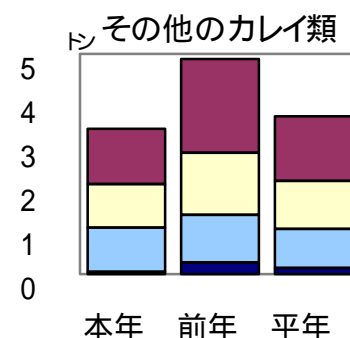
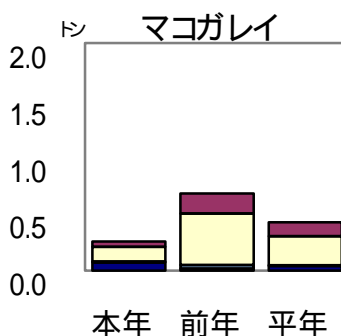
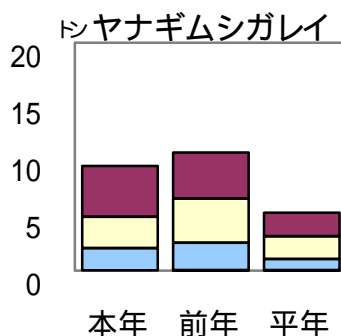
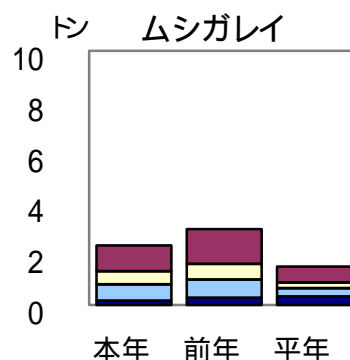
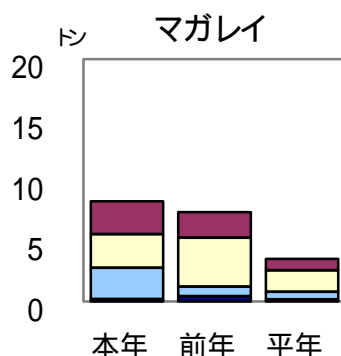
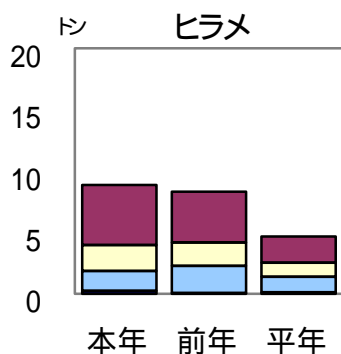


板曳網 新潟県内主要地区の水揚量 (平成19年12月分)

単位:トン

地区	ヒラメ	マガレイ	ムシガレイ	ヤナギムシガレイ	マコガレイ	その他のカレイ	タコ類
山北町	4.90	2.74	1.02	4.46	0.05	1.26	2.24
岩船	2.13	2.77	0.52	2.78	0.13	0.99	1.12
新潟	1.61	2.59	0.64	1.96	0.01	1.00	1.05
佐渡(二見)	0.23	0.18	0.17	0.00	0.07	0.05	0.04
計	8.87	8.28	2.35	9.20	0.26	3.30	4.45
前年	8.32	7.36	2.99	10.36	0.68	4.88	4.62
5年平均	4.66	3.52	1.51	5.09	0.43	3.58	3.97



■ 山北
■ 岩船
■ 新潟
■ 二見

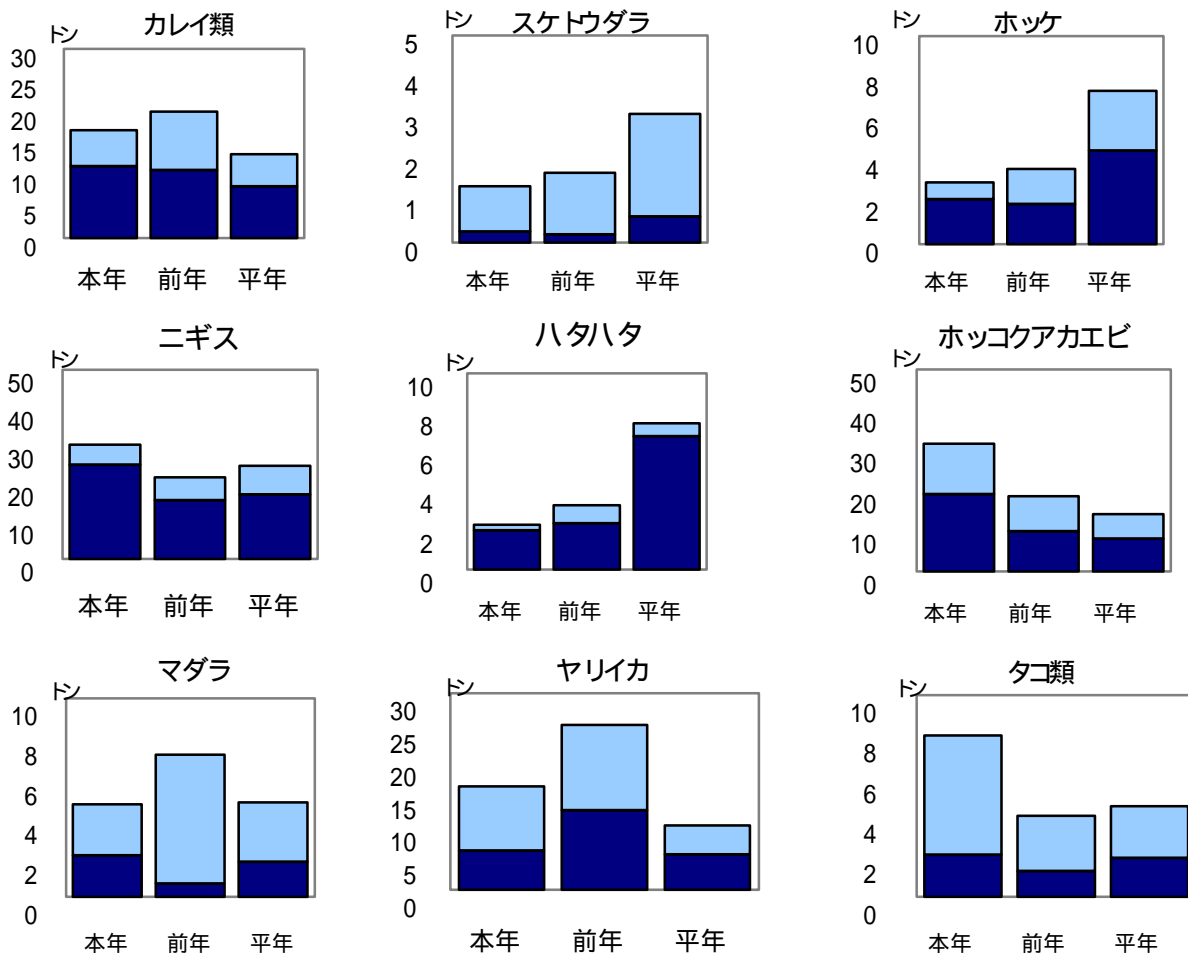
・12月の延べ出漁隻数は前年より2割程度減少しました。
・主要4地区の総漁獲量は76トンで前年比85%、金額も同79%で前年を下回りました。
・ヒラメ マガレイは前年及び平年を上回りました。
・ムシガレイ、ヤナギムシガレイ、タコ類は前年を1~2割程度下回りましたが、平年は上回っています。
・大型クラゲは前年より終息が遅れ、操業に支障が出ています。

底曳網 新潟県内主要地区の水揚量 (平成19年12月分)

単位:トン

地区	カレイ類	スケトウダラ	ホッケ	ニギス	ハタハタ	ホッコアカエビ	マダラ	タコ類	ヤリイカ
山北町	2.91	0.85	0.14	1.20	0.30	0.12	1.27	3.03	7.79
岩船	1.84	0.17	0.62	1.34	0.01	0.03	0.59	2.08	1.19
新潟	1.00	0.07	0.06	2.81	0.00	12.37	0.71	0.81	0.85
出雲崎	2.70	0.17	0.95	6.64	0.01	-	1.52	1.25	0.91
名立	0.00	0.00	0.00	0.00	0.00	1.14	0.00	0.01	0.00
上越(筒石)	6.07	0.02	0.83	15.15	0.18	0.01	0.51	0.54	3.57
上越(能生)	2.39	0.06	0.36	3.06	1.80	12.59	0.04	0.22	1.47
上越(糸魚川)	0.19	0.02	0.01	0.00	0.00	5.34	0.02	0.06	0.00
計	17.10	1.36	2.97	30.20	2.30	31.60	4.66	8.00	15.78
前年	20.05	1.69	3.61	21.59	3.28	18.66	7.17	4.01	25.15
5年平均	13.28	3.11	7.38	24.63	7.46	14.22	4.76	4.50	9.80

山北町～新潟
 出雲崎～糸魚川



・12月の延べ出漁隻数は、前年比88%でやや減少しました。
 ・主要8地区の漁獲量は225トンで前年比106%、金額では同102%となり前年をやや上回りました。
 ・ホッコアカエビ、タコ類は前年及び平年の2倍前後の漁獲があり、ニギスも前年及び平年を上回りました。
 ・ハタハタは不漁となった前年をも下回り、上越海域の産卵群は小型魚 2歳魚 が主体でした。2～3年前に比べて資源水準が低下している可能性があり、漁獲量の減少が心配されます。
 ・その他の主な魚種(全漁法集計)では、アカムツが前年比74%、アンコウが同105%でした。
 ・マダラは豊漁だった前年の半分程度に減少するものの、4kgサイズを主体に平年並みの漁獲が見込まれます。

漁海況情報 (漁)

発行
新潟県水産海洋研究所
新潟市西区五十嵐 3の町13098-8
TEL:025-261-2044

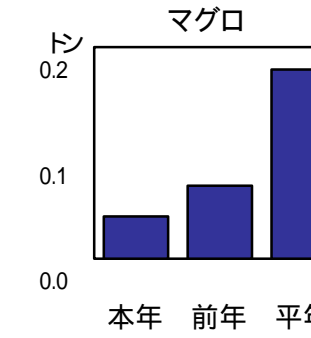
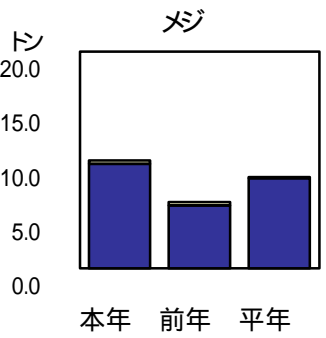
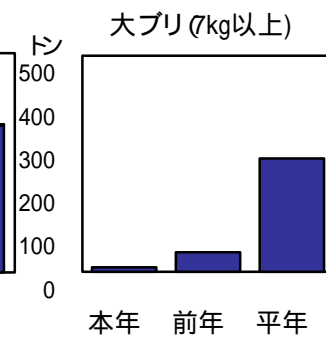
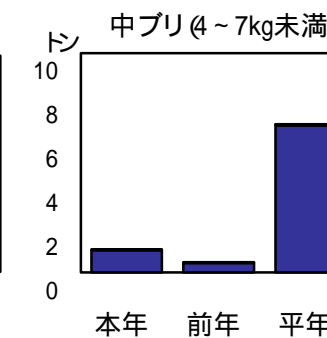
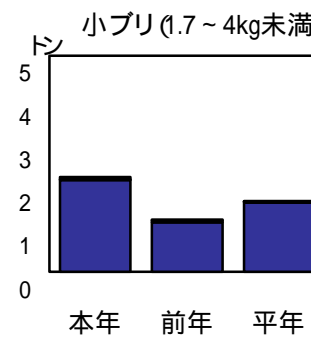
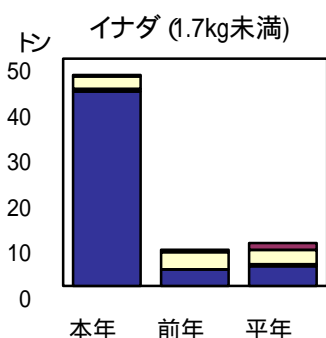
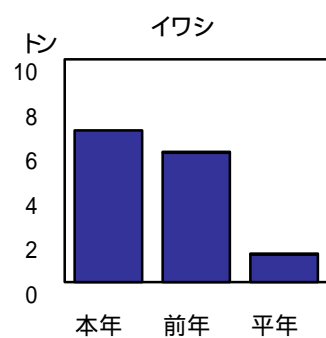
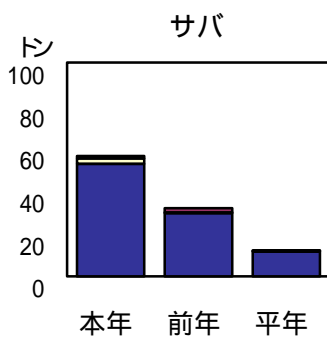
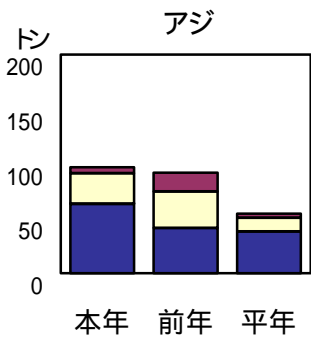
第429号 平成20年1月発行

定置網 新潟県内主要定置網の水揚量 (平成19年12月分)

単位 : トン

魚種 地区	アジ	サバ	イワシ	イナダ	小ブリ	中ブリ	大ブリ	メジマグロ	マグロ
両津湾	63.3	52.5	6.8	42.7	2.1	1.0	10.7	9.63	0.0
山北	0.3	0.0	0.0	0.6	0.0	0.0	0.0	0.00	0.0
青海	5.4	1.2	0.0	0.4	0.0	0.0	0.0	0.00	0.0
糸魚川	27.9	2.6	0.0	2.7	0.1	0.0	0.0	0.32	0.0
計	96.8	56.3	6.8	46.4	2.2	1.0	10.7	9.96	0.0
前年	91.8	31.9	5.8	7.9	1.2	0.5	45.5	6.11	0.1
5年平均	54.4	12.2	1.3	9.4	1.6	6.7	262.4	8.43	0.2

魚種 地区	シイラ	サケ	サクラマス	スルメイカ	ヤリイカ	マダイ	ヒラメ	その他	計
両津湾	23.4	0.4	0.0	3.9	6.0	2.1	0.1	167.0	391.7
山北	0.0	16.3	0.0	0.0	0.0	0.0	0.1	0.1	17.4
青海	0.0	0.1	0.0	0.0	0.0	0.0	0.1	1.6	8.8
糸魚川	0.0	5.4	0.0	0.0	0.0	1.3	0.6	10.1	51.0
計	23.4	22.2	0.0	3.9	6.0	3.4	0.9	178.8	468.9
前年	0.0	43.0	0.0	26.7	14.5	3.0	0.9	84.2	363.1
5年平均	0.3	14.8	0.0	14.6	4.1	4.5	0.4	80.3	475.7



12月の定置網水揚量は469トンで前年比129%、平年比99%でした。1~12月の合計は3,467トンで前年比95%、平年比113%でした。前月に引き続きアジ、サバ、イワシが全年及び平年を上回る好漁でした。1~12月の合計でも、平年比がアジは203%、サバは278%、イワシは406%で好漁となりました。
・ブリ類では、イナダ、小ブリが前年及び平年を上回りましたが、中ブリや大ブリは平年を大きく下回り、特に大ブリは11トンで平年比42%でした。
1~12月の合計で、ブリ類は平年比62%、マグロ類は70%と低調に終わりました。

旋網 (平成19年12月分)

単位:トン

港	魚種	アジ	サバ	イワシ	イナダ	ブリ	その他	合計
新潟		192.0	580.3	0.1	14.4	14.2	2.9	804.0
柏崎		0.0	0.0	0.0	0.0	0.0	0.0	0.0
寺泊		0.0	12.6	0.0	0.0	0.0	0.0	12.6
計		192.0	593.0	0.1	14.4	14.2	2.9	816.6
前年		357.5	422.1	0.0	10.8	194.0	11.3	995.7
5年平均		358.3	369.7	0.2	48.9	39.3	4.6	820.8

12月の旋網の合計は817トンで前年比99%でした。
 1～12月の合計では7,824トンで、前年比110%、平年比98%でした。
 サバは引き続き平年を大きく上回っており、1～12月の合計は3,835トンで前年比138%でした。

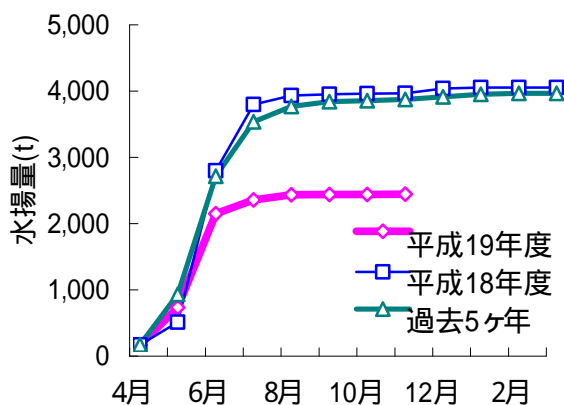
イカ釣 県内主要地区の水揚量 (平成19年12月分) 単位:トン

地区	隻数	水揚量
山北町	0	0.0
新潟	0	0.0
両津	85	45.3
計	85	45.3
前年	125	72.4
5年平均	91	40.1

隻数 操業した延べ隻数

12月は両津のみの水揚げで45.3トンの前年比62.9%、平年比113%でした。

スルメイカ(住)累積水揚量の推移



近県の漁況・・・カッコ内の数字(%)は前年同月比(石川県は前年同旬比)

山形県 (12月 操業延隻数前年比143%)

底曳網:タイ類42トン(142%:平年比166%)、マガレイ5トン(82%:平年比155%)、ハタハタ58トン(40%:平年比91%)

はえなわ漁業:マダラ39トン(95%:平年比194%)、サワラ18トン(16倍:平年比76倍)

富山県 (11月)

ソウダガツオ(定置網・八艘張網・その他の漁業):1880トン(183%)、アオリイカ129トン(88%)

ベニズワイガニ(その他の漁業):99トン(15%)

石川県 (12月上旬)

定置網:アオリイカ29トン(169%)、アジ類48トン(130%)、ブリ4トン(42%)、サワラ12トン(70%)

刺網:マダラ1.8トン(193%)

底曳網:ニギス35トン(160%)、アンコウ10トン(9%)、アカガレイ15トン(136%)