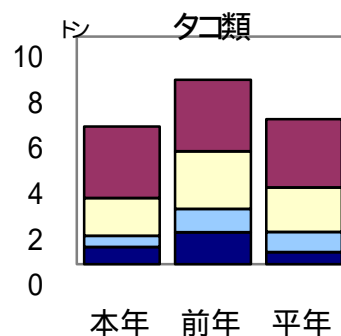
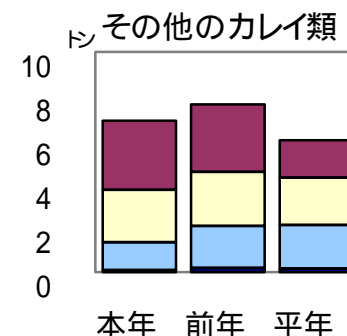
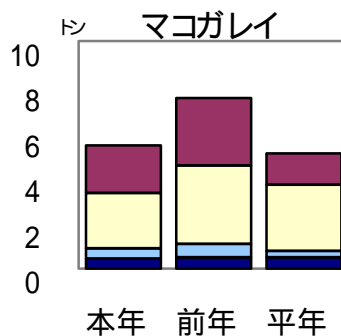
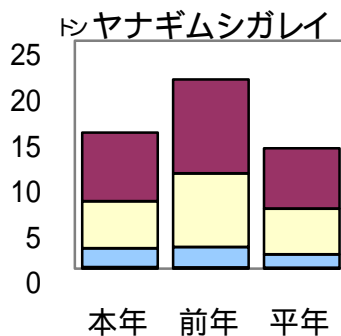
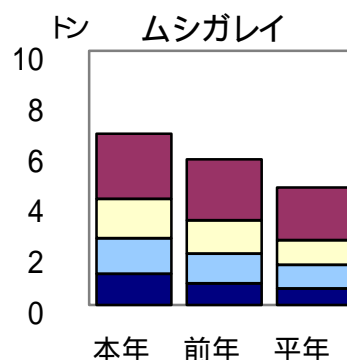
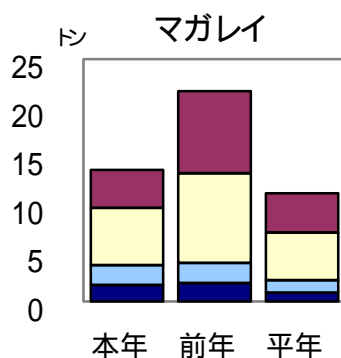
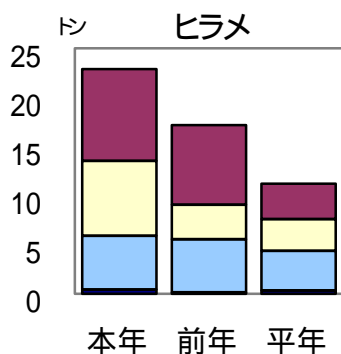


板曳網 新潟県内主要地区の水揚量 (平成19年10月分)

単位:トン

地区	ヒラメ	マガレイ	ムシガレイ	ヤナギムシガレイ	マコガレイ	その他のカレイ	タコ類
山北町	9.36	3.92	2.57	7.57	2.10	3.14	3.15
岩船	7.61	5.92	1.55	5.17	2.43	2.39	1.66
新潟	5.48	2.05	1.39	2.08	0.45	1.26	0.49
佐渡(二見)	0.44	1.68	1.23	0.13	0.44	0.09	0.75
計	22.89	13.57	6.74	14.95	5.42	6.88	6.05
前年	17.18	21.70	5.74	20.74	7.49	7.62	8.10
5年平均	11.21	11.16	4.62	13.22	5.06	6.00	6.38



■ 山北
■ 岩船
■ 新潟
■ 二見

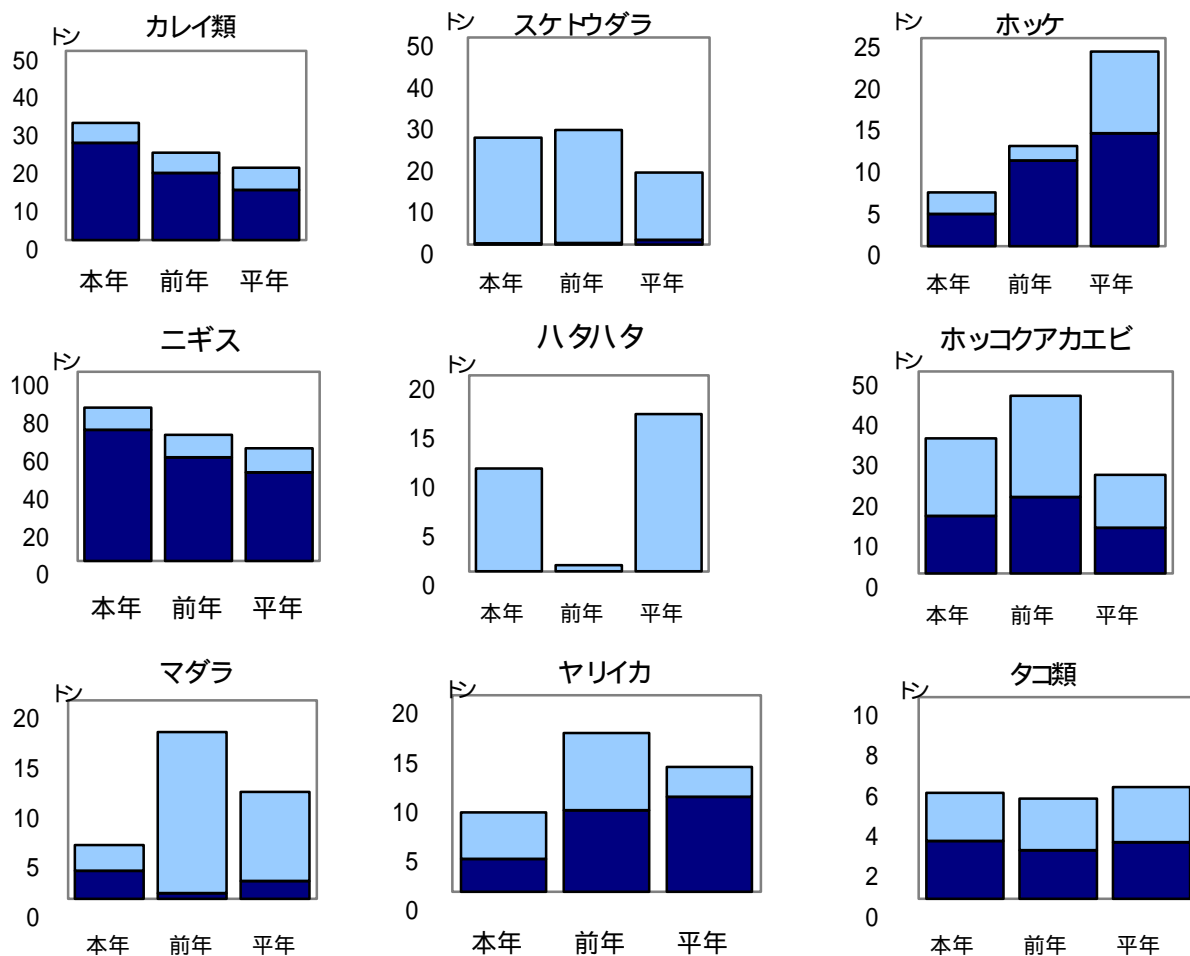
・10月の延べ出漁隻数は前年より1割程度減少しました。
 ・主要4地区の総漁獲量は142トンで前年同月比88%、金額でも同94%で前年をやや下回りました。
 ・ヒラメ、ムシガレイは前年及び平年を上回り、特にヒラメは9月に続き好漁となりました。
 ・マガレイ、ヤナギムシガレイは平年をやや上回りましたが、前年に対しては3~4割程度減少しました。

底曳網 新潟県内主要地区の水揚量 (平成19年10月分)

単位:トン

地区	カレイ類	スケトウダラ	ホッケ	ニギス	ハタハタ	ホッコクアカエビ	マダラ	タコ類	ヤリイカ
山北町	3.05	16.20	1.11	4.33	10.16	0.06	1.12	1.39	4.78
岩船	1.51	8.05	0.87	6.37	0.33	0.00	0.74	0.81	0.00
新潟	0.81	1.37	0.64	1.23	0.03	19.19	0.75	0.20	0.01
出雲崎	4.85	0.18	0.55	12.08	0.00	-	0.93	0.79	0.28
名立	0.00	0.00	0.00	0.00	0.00	2.97	0.00	0.02	0.00
上越(筒石)	18.69	0.00	1.58	40.96	0.00	0.00	1.70	1.53	2.93
上越(能生)	1.95	0.04	1.71	16.11	0.00	5.95	0.17	0.48	0.10
上越(糸魚川)	0.10	0.01	0.02	0.00	0.00	5.25	0.02	0.03	0.00
計	30.96	25.85	6.48	81.08	10.52	33.42	5.43	5.25	8.10
前年	23.12	27.65	12.02	66.61	0.64	43.97	16.79	4.97	16.15
5年平均	19.09	17.42	23.39	59.54	16.04	24.38	10.79	5.54	12.71

■ 山北町～新潟 ■ 出雲崎～糸魚川



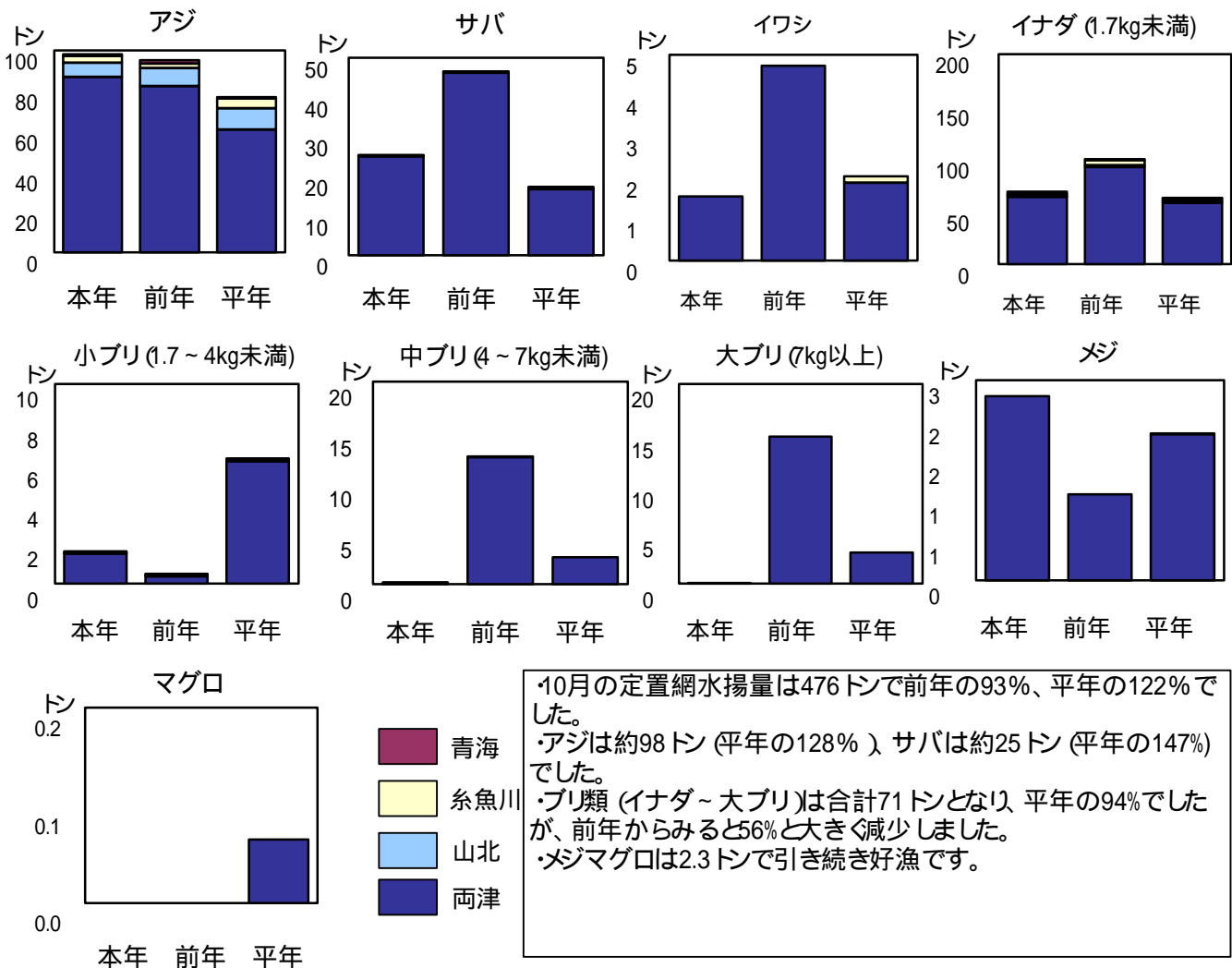
・10月の延べ出漁隻数は、前年比85%でした。
 ・主要8地区の漁獲量は336トンで前年同月比97%、金額でも同97%となり前年並でした。
 ・ハタハタは、不漁となった前年を大きく上回りましたが、山北町漁協で10トンの漁獲があった他は著しく少なく、前年比では66%でした。
 ・カレイ類、ニギスは、南部地区で好漁となり、前年及び平年を上回りました。
 ・ホッコクアカエビは、前年同月比では76%となりましたが、前年比では137%となっています。
 ・その他の魚種では、好漁が続いていたアカムツが前年同月比83%の漁獲(全漁法集計)となり、今年初めて前年同月を下回りました。

定置網 新潟県内主要定置網の水揚量 (平成19年10月分)

単位 : トン

魚種 地区	アジ	サバ	イワシ	イナダ	小ブリ	中ブリ	大ブリ	メジマグロ	マグロ
両津湾	86.8	25.0	1.6	63.9	1.5	0.1	0.0	2.30	0.0
山北	7.0	0.1	0.0	0.9	0.0	0.0	0.0	0.00	0.0
青海	1.0	0.1	0.0	2.6	0.0	0.0	0.0	0.00	0.0
糸魚川	3.4	0.0	0.0	1.6	0.1	0.0	0.0	0.00	0.0
計	98.1	25.2	1.6	69.1	1.6	0.1	0.0	2.30	0.0
前年	95.2	46.5	4.7	100.0	0.5	12.6	14.7	1.07	0.0
5年平均	76.9	17.1	2.1	63.1	6.2	2.7	3.1	1.83	0.1

魚種 地区	シイラ	サケ	サクラマス	スルメイカ	ヤリイカ	マダイ	ヒラメ	その他	計
両津湾	62.1	0.0	0.0	0.2	0.0	1.3	0.0	139.5	384.5
山北	0.0	43.0	0.0	0.0	0.0	0.0	0.1	5.7	56.9
青海	0.0	1.1	0.0	0.0	0.0	0.3	0.1	6.1	11.2
糸魚川	0.0	0.0	0.0	0.0	0.0	0.1	0.4	17.7	23.4
計	62.1	44.1	0.0	0.3	0.0	1.7	0.7	169.1	476.1
前年	20.0	109.3	0.0	1.3	0.0	4.2	0.4	100.9	511.3
5年平均	12.3	82.4	0.0	0.5	0.0	2.2	0.2	119.3	390.1



旋網 (平成19年10月分)

単位:トン

港	魚種	アジ	サバ	イワシ	イナダ	ブリ	その他	合計
新潟		311.3	698.0	32.2	4.0	0.8	10.0	1,056.3
柏崎		0.0	0.0	0.0	0.0	0.0	0.0	0.0
寺泊		0.0	0.0	0.0	0.0	0.0	0.0	0.0
計		311.3	698.0	32.2	4.0	0.8	10.0	1,056.3
前年		0.0	0.0	0.0	0.0	0.0	0.0	0.0
5年平均		169.6	273.8	0.2	131.6	0.3	6.6	582.0

10月の旋網の合計は1,056トンで平年比181%でした。
アジ、サバ、イワシは平年を大きく上回りました。

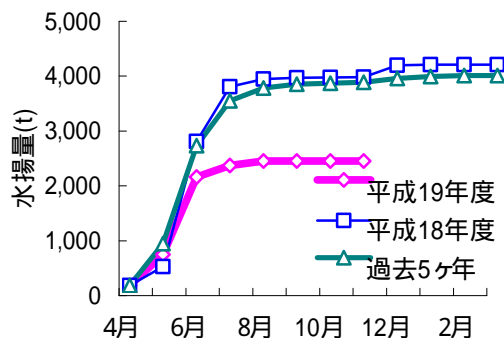
イカ釣 県内主要地区の水揚量 (平成19年10月分) 単位:トン

地区	隻数	水揚量
山北町	0	0.0
新潟	0	0.0
両津	20	1.1
計	20	1.1
前年	40	8.9
5年平均	57	16.0

隻数 操業した延べ隻数

10月は両津のみの水揚げで1.1トンの前年比12%、平年比7%でした。

スルメイカ(生)累積水揚量の推移



近県の漁況・・・カッコ内の数字(%)は前年同月比(石川県は前年同旬比)

山形県 (10月 操業延隻数前年比106%)

底曳網:ヒラメ3.9トン(78%:平年比155%)、マガレイ4.1トン(61%:平年比84%)、ハタハタ15.5トン(16%:平年比60%)

刺網:ワタリガニ5.4トン(78%:平年比131%)、キス2.5トン(30%:平年比125%)

富山県 (10月)

シイラ(定置網):72トン(5%)

ベニズワイガニ(その他の漁業):89トン(28%)

サワラ(定置網・八艘張網・その他漁船漁業):128トン(64%)、ソウダカツオ1,770トン(63%)

石川県 (11月上旬)

定置網:アジ類47.9トン(29%)、サバ5.0トン(27%)、サワラ30.5トン(65%)

刺網:アンコウ21.6トン(20%)、ウマヅラハギ11.8トン(60%)、アマダイ類1.9トン(60%)

底曳網:ニギス72.1トン(95%)、アンコウ28.7トン(159%)、ホッコクアカエビ32.9トン(25%)