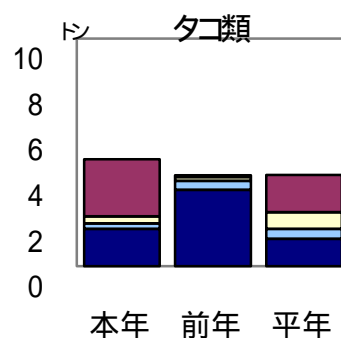
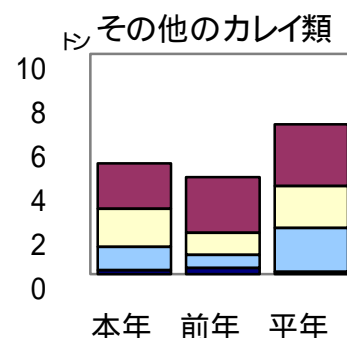
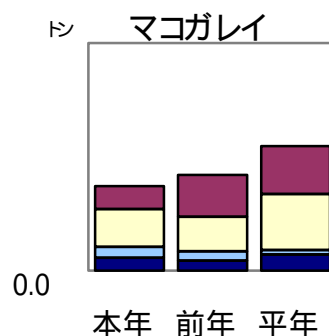
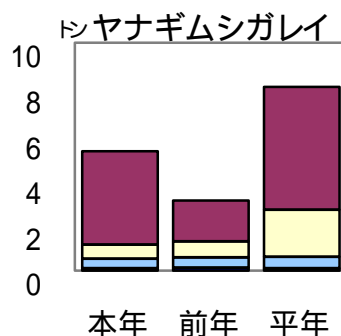
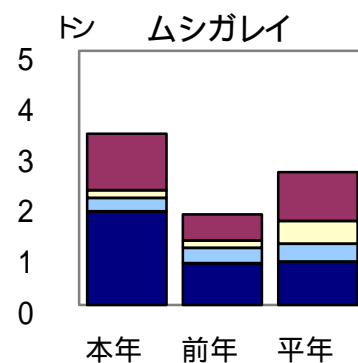
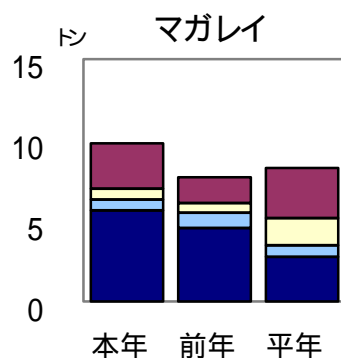
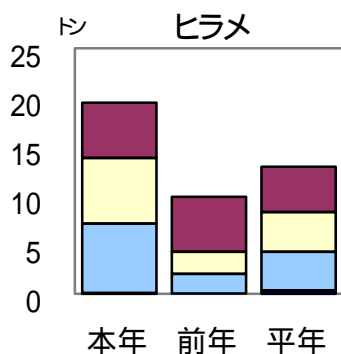


## 板曳網 新潟県内主要地区の水揚量 (平成19年9月分)

単位:トン

地区	魚種	ヒラメ	マガレイ	ムシガレイ	ヤナギムシガレイ	マコガレイ	その他のカレイ	タコ類
山北町		5.66	2.82	1.12	4.10	2.04	2.06	2.52
岩船		6.67	0.67	0.15	0.62	3.32	1.74	0.31
新潟		7.07	0.67	0.27	0.41	0.94	1.05	0.23
佐渡(二見)		0.06	5.63	1.84	0.10	1.14	0.18	1.64
計		19.46	9.79	3.38	5.23	7.44	5.03	4.70
前年		9.87	7.69	1.78	3.08	8.41	4.40	3.99
5年平均		12.94	8.26	2.62	8.06	10.95	6.81	4.01



■ 山北  
■ 岩船  
■ 新潟  
■ 二見

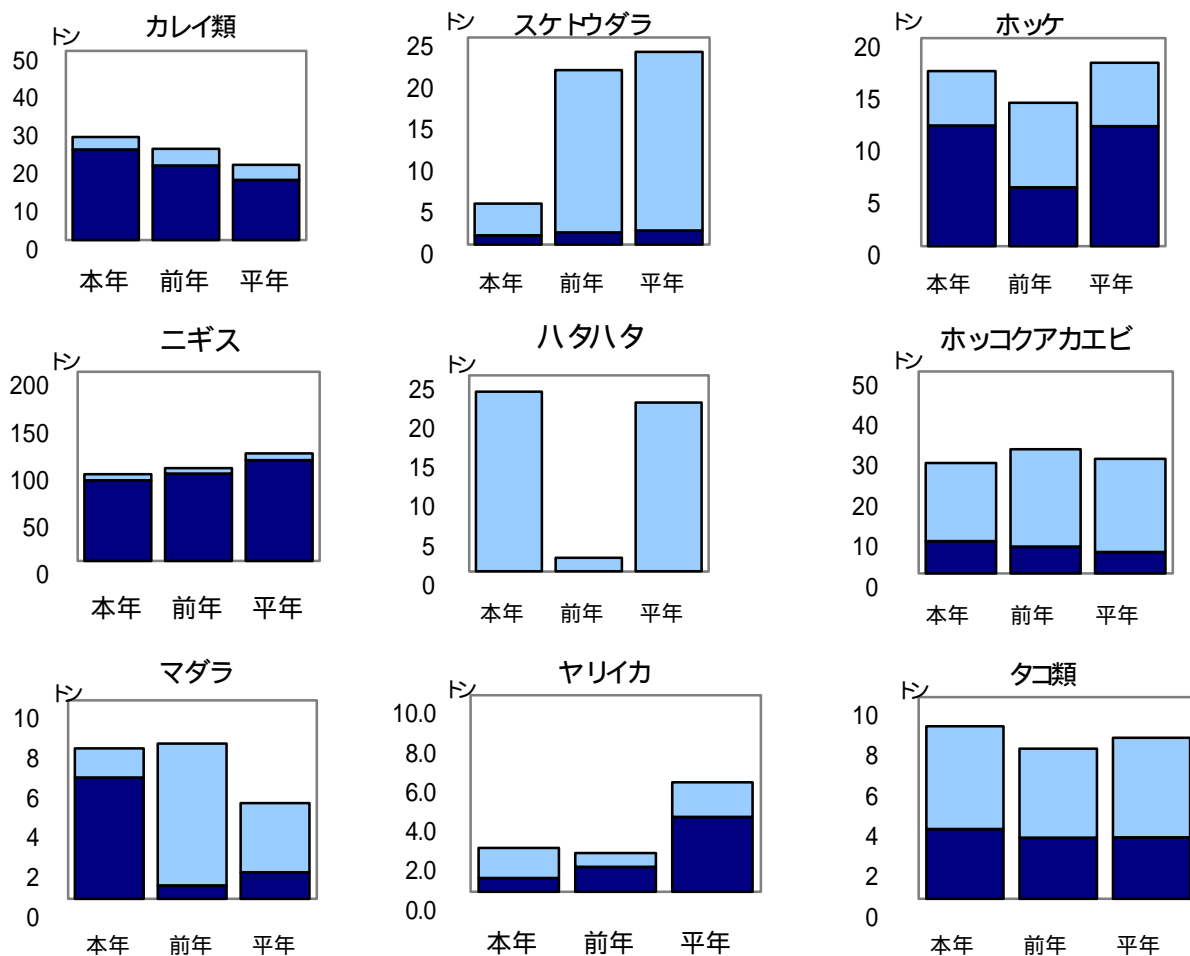
9月の延べ出漁隻数は前年より3割程度増加しました。  
 ・主要4地区の総漁獲量は81トンで前年同月比113%、金額でも同121%で前年を上回りました。  
 ・ヒラメ、マガレイ、ムシガレイ、タコ類は前年及び前年を上回り、特にヒラメが前年の約2倍で近年にない好漁でした。  
 ・マコガレイは今年前半の漁模様から好漁が期待されましたが、前年及び前年を下回りました。

# 底曳網 新潟県内主要地区の水揚量 (平成19年9月分)

単位:トン

地区	カレイ類	スケトウダラ	ホッケ	ニギス	ハタハタ	ホッコクアカエビ	マダラ	タコ類	ヤリイカ
山北町	2.17	3.62	2.56	2.74	16.01	0.01	1.12	3.15	1.55
岩船	0.97	0.26	2.66	3.51	6.89	0.00	0.19	1.89	0.00
新潟	0.23	0.00	0.04	0.40	0.01	19.41	0.17	0.08	0.00
出雲崎	5.03	1.04	0.46	7.97	0.00	-	0.55	0.93	0.00
名立	0.01	0.00	0.00	0.96	0.00	0.00	0.00	0.03	0.00
上越(筒石)	13.76	0.01	3.63	61.39	0.00	0.00	5.40	1.88	0.67
上越(能生)	5.06	0.03	7.48	14.78	0.00	6.32	0.15	0.60	0.01
上越(糸魚川)	0.03	0.00	0.00	0.00	0.00	1.61	0.00	0.01	0.00
計	27.26	4.96	16.83	91.75	22.91	27.35	7.58	8.57	2.23
前年	24.10	21.07	13.80	98.12	1.76	30.78	7.83	7.45	1.98
5年平均	19.84	23.27	17.63	113.73	21.55	28.34	4.82	7.98	5.57

■ 山北町～新潟 ■ 出雲崎～糸魚川



9月の延べ出漁隻数は、前年比116%でした。  
 主要8地区の漁獲量は292トンで前年同月比104%、金額では同115%となり前年を上回りました。  
 昨年著しい不漁となったハタハタは、大型魚を主体に前年並みの漁獲量がありました。  
 カレイ類はマガレイを主体に上越地区で好漁となり、前年及び平年を上回りました。  
 ホッコクアカエビ、タコ類は、ほぼ前年及び前年並みでしたが、上越地区の主要魚種のニギスは前年及び平年をやや下回りました。  
 その他の魚種では、アカムツが前年同月比190%の漁獲(全漁法集計)となり、上半期に引き続き好漁となっています。

# 漁海況情 報 (漁)

発行  
新潟県水産海洋研究所  
新潟市西区五十嵐 3の町13098-8  
TEL:025-261-2044

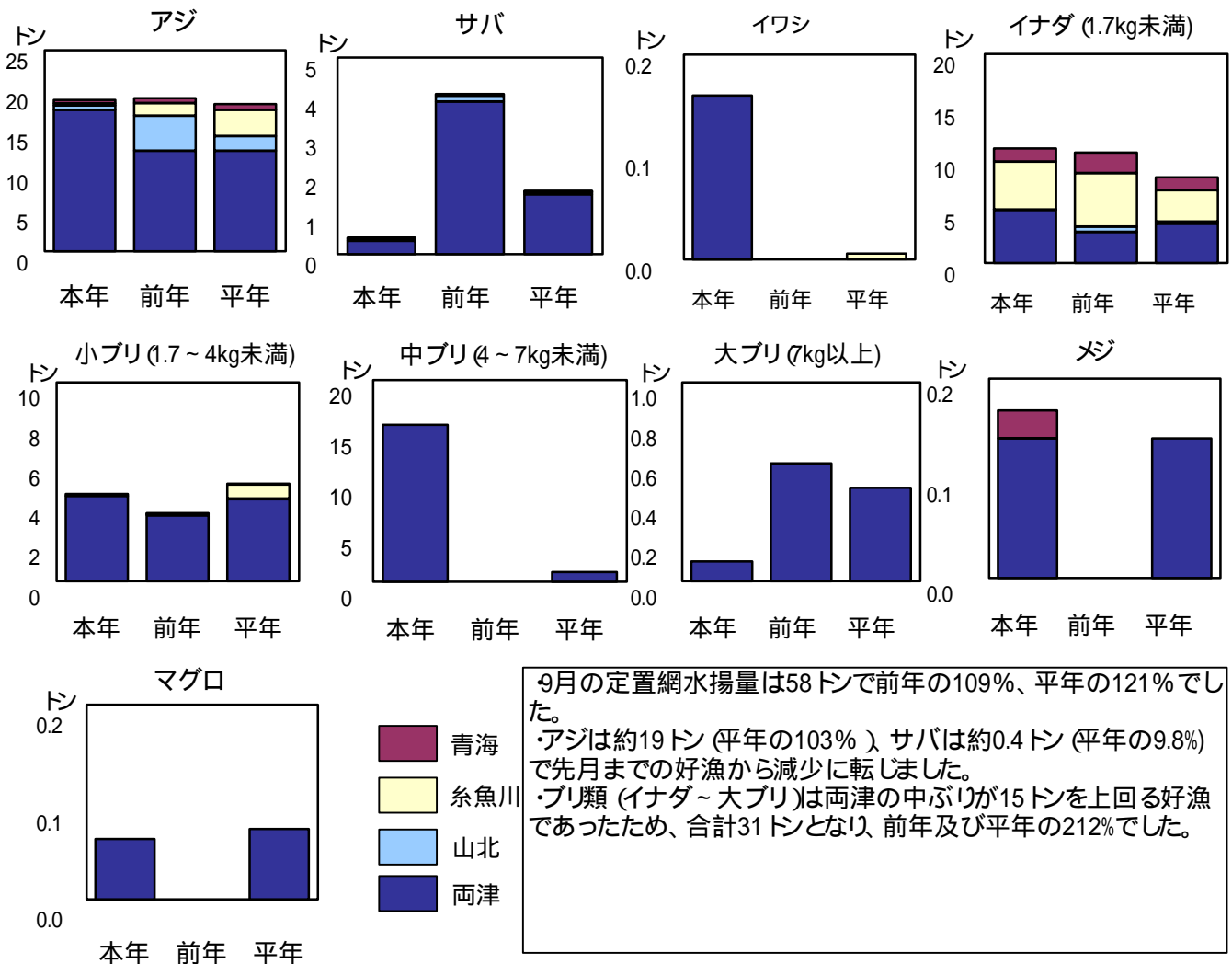
第426号 平成19年10月発行

## 定置網 新潟県内主要定置網の水揚量 (平成19年9月分)

単位 : トン

魚種 地区	アジ	サバ	イワシ	イナダ	小ブリ	中ブリ	大ブリ	メジマグロ	マグロ
両津湾	17.6	0.3	0.2	5.1	4.3	15.6	0.1	0.14	0.1
山北	0.6	0.1	0.0	0.0	0.0	0.0	0.0	0.00	0.0
青海	0.4	0.0	0.0	1.3	0.1	0.0	0.0	0.03	0.0
糸魚川	0.3	0.0	0.0	4.6	0.0	0.0	0.0	0.00	0.0
計	18.8	0.4	0.2	11.0	4.4	15.6	0.1	0.17	0.1
前年	19.0	4.1	0.0	10.6	3.4	0.0	0.6	0.00	0.0
5年平均	18.3	1.6	0.0	8.2	4.9	1.0	0.5	0.14	0.1

魚種 地区	シイラ	サケ	サクラマス	スルメイカ	ヤリイカ	マダイ	ヒラメ	その他	計
両津湾	1.1	0.0	0.0	0.0	0.0	1.5	0.0	2.9	48.8
山北	0.0	0.0	0.0	0.0	0.0	0.0	0.0	0.4	1.1
青海	0.0	0.0	0.0	0.0	0.0	0.1	0.0	1.2	3.2
糸魚川	0.0	0.0	0.0	0.0	0.0	0.0	0.0	0.4	5.4
計	1.2	0.0	0.0	0.0	0.0	1.6	0.1	4.9	58.5
前年	8.2	1.7	0.0	0.0	0.0	1.0	0.2	4.8	53.7
5年平均	4.6	0.6	0.0	0.0	0.0	0.7	0.1	7.6	48.2



## 旋網 (平成19年9月分)

単位:トン

港	魚種	アジ	サバ	イワシ	イナダ	ブリ	その他	合計
新潟		199.0	194.6	12.6	6.1	0.0	0.2	412.5
柏崎		0.0	0.0	0.0	0.0	0.0	0.0	0.0
寺泊		25.9	15.2	0.2	0.0	0.0	0.0	41.3
計		224.9	209.8	12.8	6.1	0.0	0.2	453.8
前年		31.6	8.4	0.0	0.0	0.0	0.0	40.1
5年平均		313.1	314.5	0.6	12.8	1.3	38.3	680.6

9月の旋網の合計は454トンで、前年比1,132%、平年比67%でした。  
 平年を上まわったのはイワシのみで、約13トンで平年比2,133%となりました。

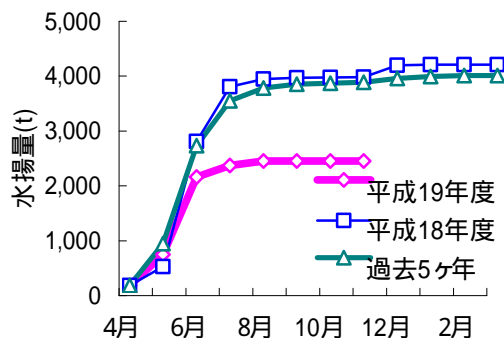
## イカ釣 県内主要地区の水揚量 (平成19年9月分) 単位:トン

地区	隻数	水揚量
山北町	0	0.0
新潟	0	0.0
両津	32	2.6
計	32	2.6
前年	87	22.1
5年平均	121	70.5

隻数 操業した延べ隻数

9月は3地区の合計で2.6トンで、前年比12%、平年比4%でした。

スルメイカ(生)累積水揚量の推移



## 近県の漁況・・・カッコ内の数字(%)は前年同月比(石川県は前年同旬比)

山形県 (9月 操業延隻数前年比82%)

底曳網:ヒラメ8.0トン(31%:平年比175%)、マガレイ8.4トン(9%:平年比76%)、ハタハタ4.6トン(27%:平年比41%)

刺網:ワタリガニ4.7トン(2%:平年比140%)、キス2.2トン(7%:平年比99%)

富山県 (9月)

サワラ(定置網):110トン(26%)、アジ110トン(66%)

カタクチイワシ(定置網・八艘張網):65トン(32%)

イナダ(定置網・八艘張網・その他漁船漁業):615トン(16%)、シロエビ(その他漁船漁業)68トン(60%)

石川県 (10月上旬)

定置網:アジ類27.4トン(104%)、サバ2.6トン(6%)、イナダ107.4トン(69%)

刺網:ウマヅラハギ12.3トン(94%)、アマダイ類2.2トン(64%)