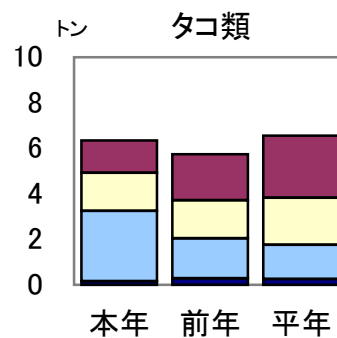
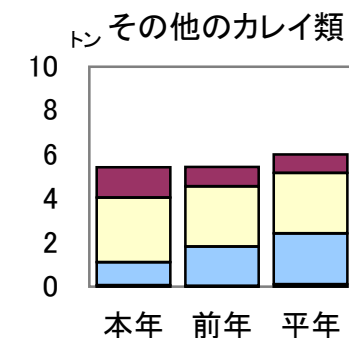
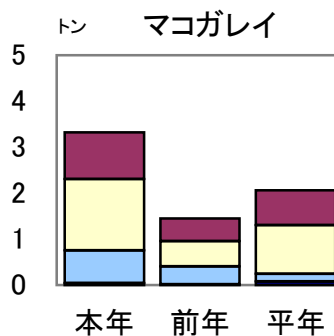
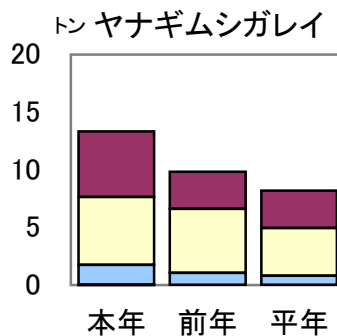
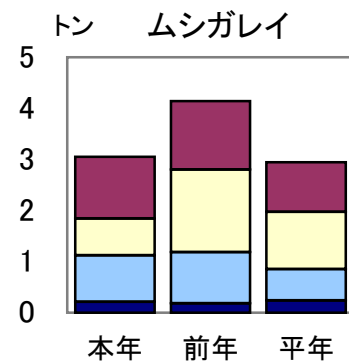
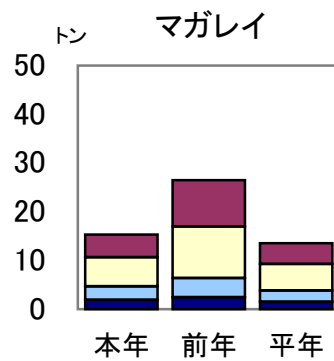
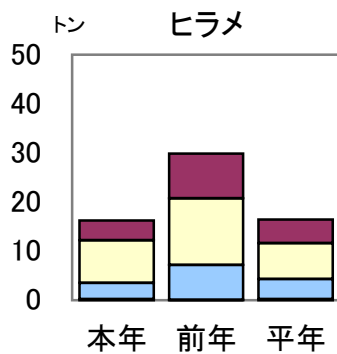


◎板曳網 新潟県内主要地区の水揚量(平成19年6月分)

単位:トン

地区	魚種	ヒラメ	マガレイ	ムシガレイ	ヤナギムシガレイ	マコガレイ	その他のカレイ	タコ類
山北町		4.05	4.66	1.21	5.69	1.02	1.38	1.42
岩船		8.64	5.99	0.72	5.90	1.55	2.95	1.67
新潟		3.37	2.71	0.91	1.71	0.71	1.04	3.10
佐渡(二見)		0.17	1.93	0.21	0.03	0.04	0.06	0.15
計		16.23	15.29	3.05	13.33	3.32	5.43	6.34
前年		29.85	26.50	4.14	9.84	1.45	5.45	5.74
5年平均		16.42	13.54	2.95	8.20	2.06	6.01	6.56



・6月の延べ出漁隻数は前年より1~3割程減少しました。

・主要4地区の総漁獲量は99トンで前年同月比80%、金額は同76%で前年を下回りました。

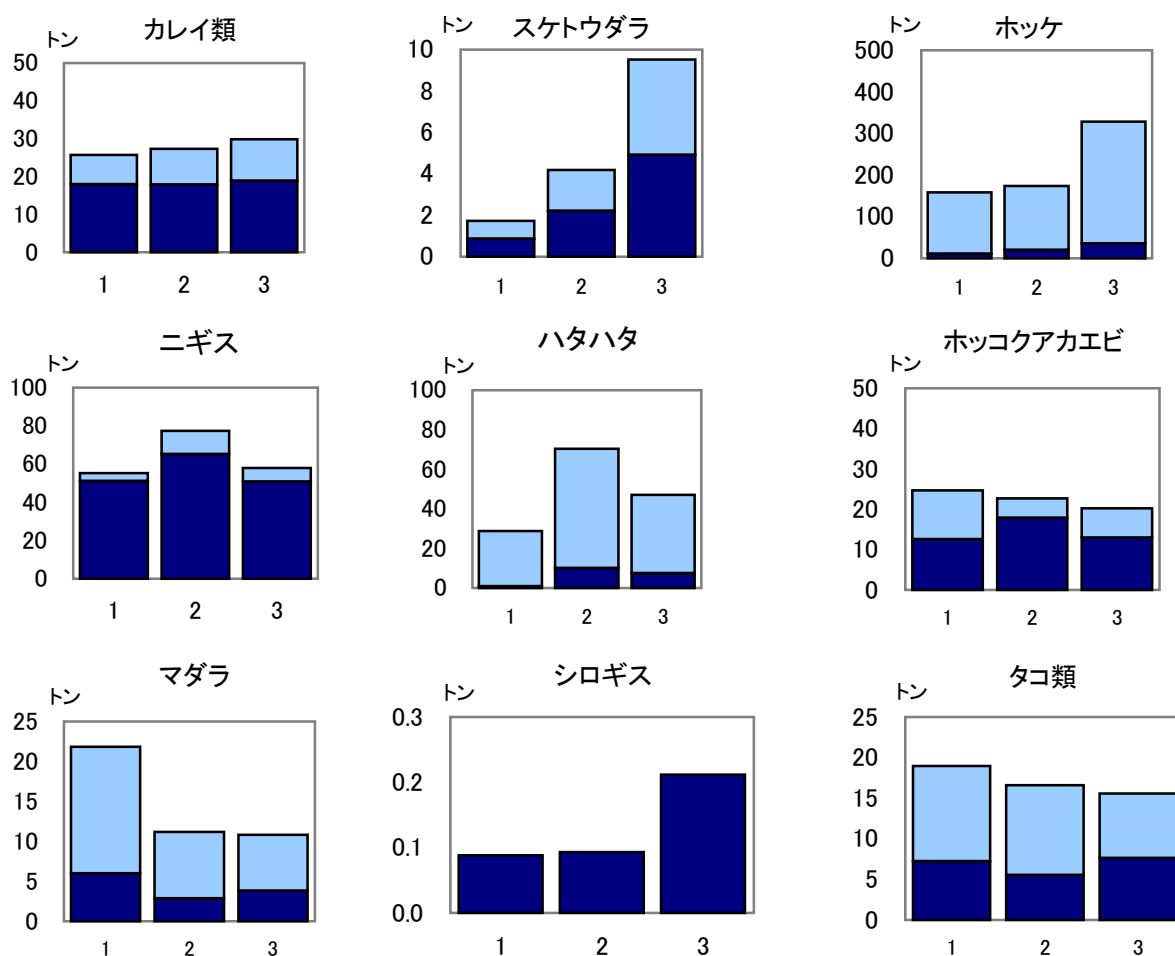
・ヒラメ、カレイ類は、平年並み及びそれ以上でしたが、ヤナギムシガレイとマコガレイの他は前年を下回りました。

◎底曳網 新潟県内主要地区の水揚量（平成19年6月分）

単位：トン

地区	カレイ類	スケトウダラ	ホッケ	ニギス	ハタハタ	ホッコクアカエビ	マダラ	タコ類	シロギス
山北町	5.37	0.06	17.75	1.93	18.50	1.53	0.69	8.66	0.00
岩船	1.26	0.28	36.88	1.71	9.41	0.00	1.94	0.98	0.00
新潟	1.19	0.52	93.02	0.44	0.01	10.61	13.23	2.12	0.00
出雲崎	5.99	0.66	1.90	0.68	0.01	-	0.73	3.24	0.04
名立	0.00	0.00	0.00	0.00	0.00	2.11	0.00	0.03	0.00
上越(筒石)	5.51	0.12	5.18	43.23	0.25	1.70	4.88	2.36	0.01
上越(能生)	6.36	0.06	3.58	7.23	0.58	5.61	0.36	1.56	0.04
上越(糸魚川)	0.08	0.03	0.04	0.00	0.00	3.14	0.01	0.02	0.00
計	25.76	1.73	158.35	55.22	28.76	24.70	21.84	18.97	0.09
前年	27.32	4.18	173.76	77.31	70.38	22.67	11.17	16.62	0.09
5年平均	29.86	9.53	328.69	57.90	47.01	20.26	10.82	15.59	0.21

■ 山北町～新潟 ■ 出雲崎～糸魚川



・6月の延べ出漁隻数は、北部で前年より2～3割減少し、南部では1割程減少しました。
 ・主要8地区の漁獲量は406トンで前年同月比83%に減少し、金額も同84%で前年を下回りました。
 ・マダラはH18年生まれのパンタラが多く見られており、これらが成長するH22年以降に再び豊漁が期待されます。
 ・また、ホッコクアカエビ、タコ類は前年及び平年をやや上回りましたが、その他の魚種は前年及び平年を下回りました。

漁海況情報 (漁況)

発行
新潟県水産海洋研究所
新潟市西区五十嵐3の町13098-8
TEL:025-261-2044

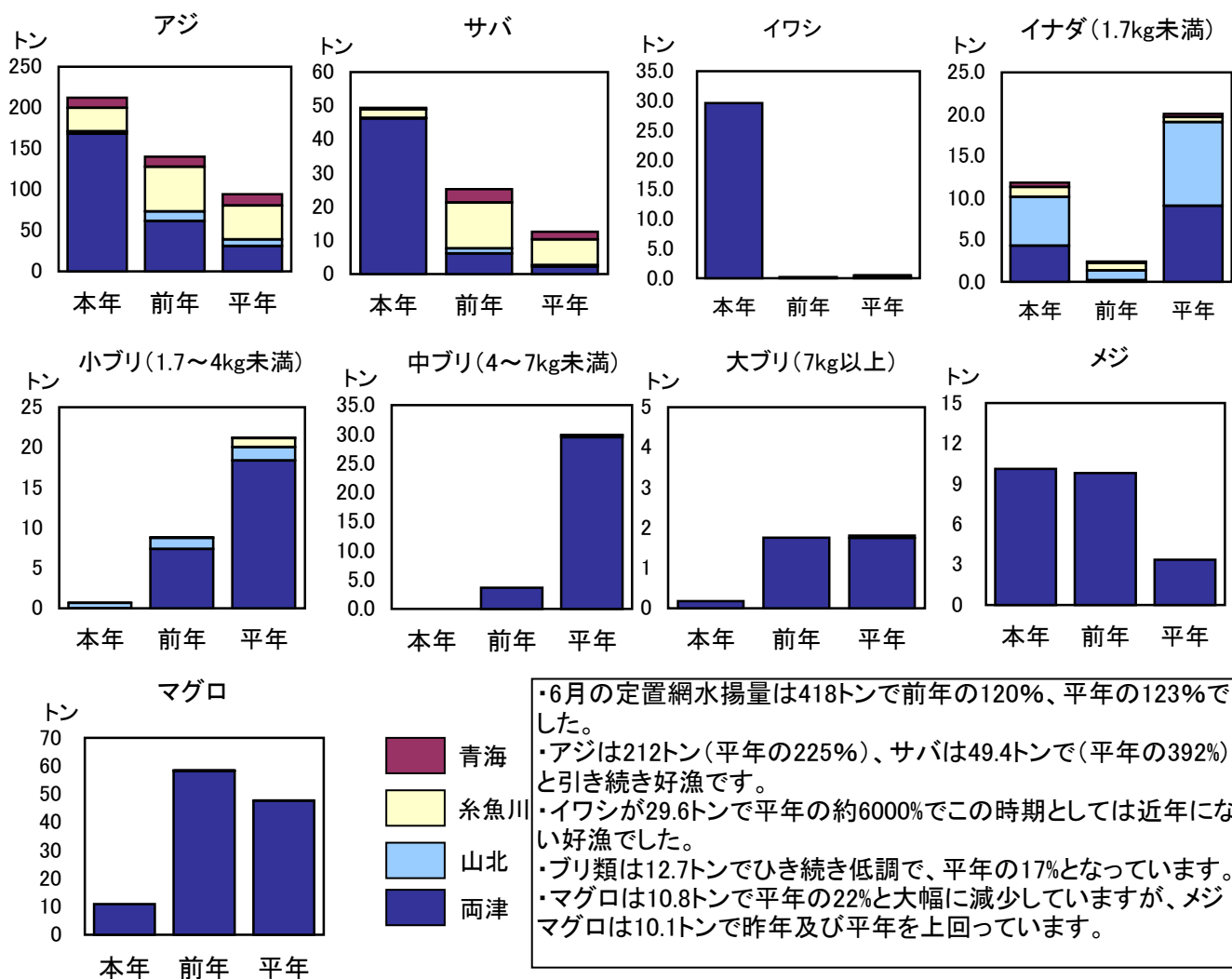
第423号 平成19年7月発行

◎定置網 新潟県内主要定置網の水揚量(平成19年6月分)

単位:トン

魚種 地区	アジ	サバ	イワシ	イナダ	小ブリ	中ブリ	大ブリ	メジマグロ	マグロ
両津湾	168.2	46.2	29.6	4.3	0.0	0.0	0.2	10.10	10.9
山北	2.9	0.1	0.0	5.8	0.7	0.0	0.0	0.00	0.0
青海	12.2	0.5	0.0	0.5	0.0	0.0	0.0	0.01	0.0
糸魚川	28.8	2.6	0.0	1.2	0.0	0.0	0.0	0.00	0.0
計	212.1	49.4	29.6	11.8	0.7	0.0	0.2	10.11	10.9
前年	140.2	25.2	0.2	2.4	8.8	3.6	1.8	9.79	58.4
5年平均	94.3	12.6	0.5	20.0	21.2	29.9	1.8	3.36	47.7

魚種 地区	シイラ	サケ	サクラマス	スルメイカ	ヤリイカ	マダイ	ヒラメ	その他	計
両津湾	0.0	0.0	0.0	27.4	0.0	5.0	0.2	39.7	341.8
山北	0.0	0.0	0.0	0.0	0.0	0.2	0.5	13.6	23.9
青海	0.0	0.0	0.0	0.4	0.0	1.0	0.1	2.7	17.5
糸魚川	0.0	0.0	0.0	0.1	0.0	0.7	0.4	1.7	35.3
計	0.0	0.0	0.1	27.9	0.0	6.9	1.2	57.6	418.5
前年	0.0	0.0	0.1	29.0	0.0	4.9	1.3	64.1	349.9
5年平均	0.0	0.0	0.1	17.4	0.1	5.3	1.7	84.9	341.0



・6月の定置網水揚量は418トンで前年の120%、平年の123%でした。
 ・アジは212トン(平年の225%)、サバは49.4トンで(平年の392%)と引き続き好漁です。
 ・イワシが29.6トンで平年の約6000%でこの時期としては近年にない好漁でした。
 ・ブリ類は12.7トンで引き続き低調で、平年の17%となっています。
 ・マグロは10.8トンで平年の22%と大幅に減少していますが、メジマグロは10.1トンで昨年及び平年を上回っています。

◎**旋網**(平成19年6月分)

単位:トン

港	魚種	アジ	サバ	イワシ	イナダ	ブリ	その他	合計
新潟		0.0	0.0	0.0	0.0	0.0	18.0	18.0
柏崎		0.0	0.0	0.0	0.0	0.0	0.0	0.0
寺泊		0.0	0.0	0.0	0.0	0.0	0.0	0.0
計		0.0	0.0	0.0	0.0	0.0	18.0	18.0
前年		0.0	0.0	0.0	0.0	0.0	0.0	0.0
5年平均		0.0	0.0	0.0	0.0	8.1	0.2	8.3

- ・新潟でマグロの水揚げが18トンありました。
- ・30kg台の3歳魚が中心です。

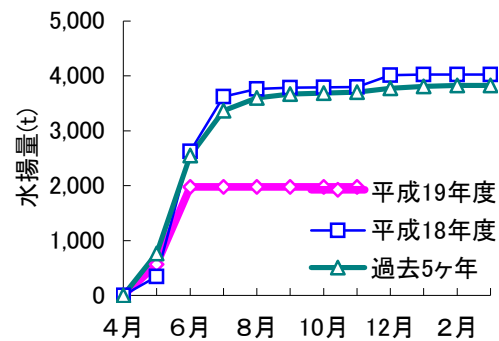
◎**イカ釣** 県内主要地区の水揚量(平成19年6月分) 単位:トン

地区	隻数	水揚量
山北町	37	13.4
新潟	484	574.7
両津	288	154.4
計	780	742.5
前年	497	2283.6
5年平均	910	1784.2

隻数:操業した延べ隻数

- ・6月は3地区の合計で1412トンで、前年比73%、平年比77%でした。
- ・25~30入れが中心でした。

スルメイカ(生)累積水揚量の推移



◎**近県の漁況**・・・カッコ内の数字(%)は前年同月比(石川県は前年同旬比)

富山県(5月)

沿岸スルメイカ(定置網・八艘張網):78トン(平年比143%)

アジ(定置網):907トン(平年比200%)

定置網:ホタルイカ22トン(平年比104%)

石川県(6月下旬)

定置網:アジ類200トン(113%)、スルメイカ26.0トン(131%)、トビウオ類30.6トン(29%)

刺網:ウスメバル0.7トン(23%)、サザエ23.6トン(99%)

底曳網:ニギス29.2トン(71%)、アカガレイ23.0トン(88%)、マガレイ14.1トン(91%)、ハタハタ10.2トン(26%)