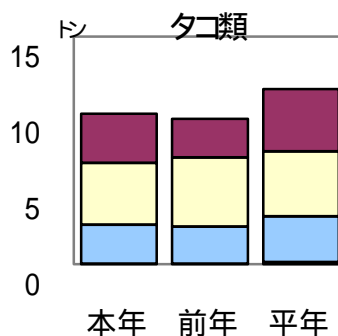
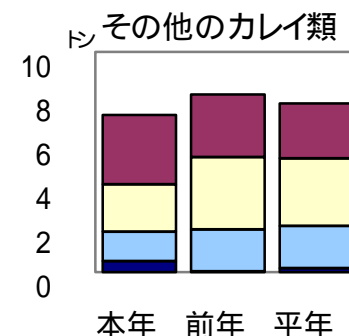
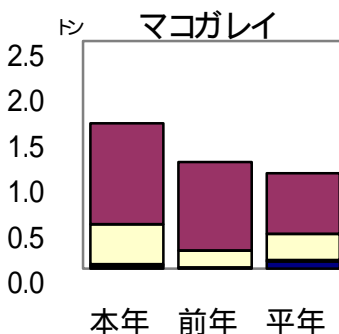
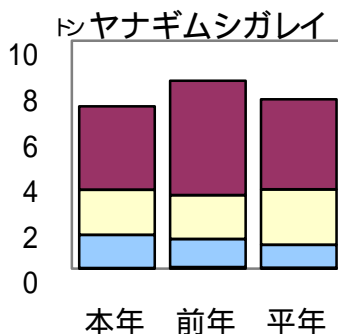
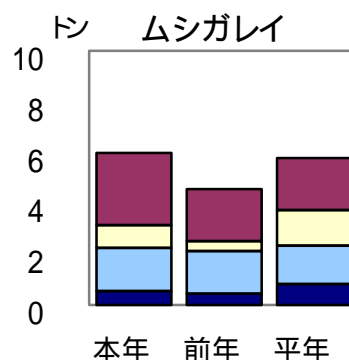
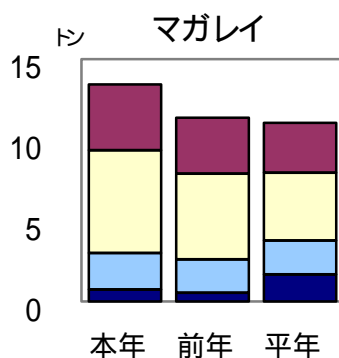
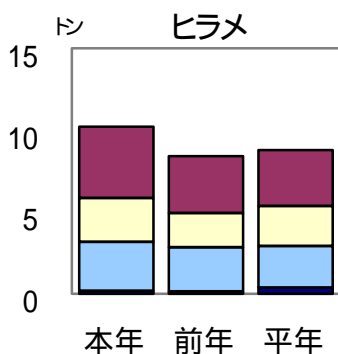


板曳網 新潟県内主要地区の水揚量 (平成19年3月分)

単位:トン

地区	魚種	ヒラメ	マガレイ	ムシガレイ	ヤナギムシガレイ	マコガレイ	その他のカレイ	タコ類
山北町		4.35	4.08	2.84	3.67	1.11	3.15	3.24
岩船		2.68	6.37	0.90	1.99	0.44	2.15	4.07
新潟		3.00	2.25	1.70	1.45	0.02	1.34	2.59
佐渡(二見)		0.17	0.74	0.55	0.02	0.03	0.50	0.01
計		10.20	13.44	5.99	7.13	1.60	7.14	9.91
前年		8.41	11.37	4.55	8.25	1.17	8.07	9.59
5年平均		8.79	11.06	5.78	7.43	1.05	7.66	11.54



- 山北
- 岩船
- 新潟
- 二見

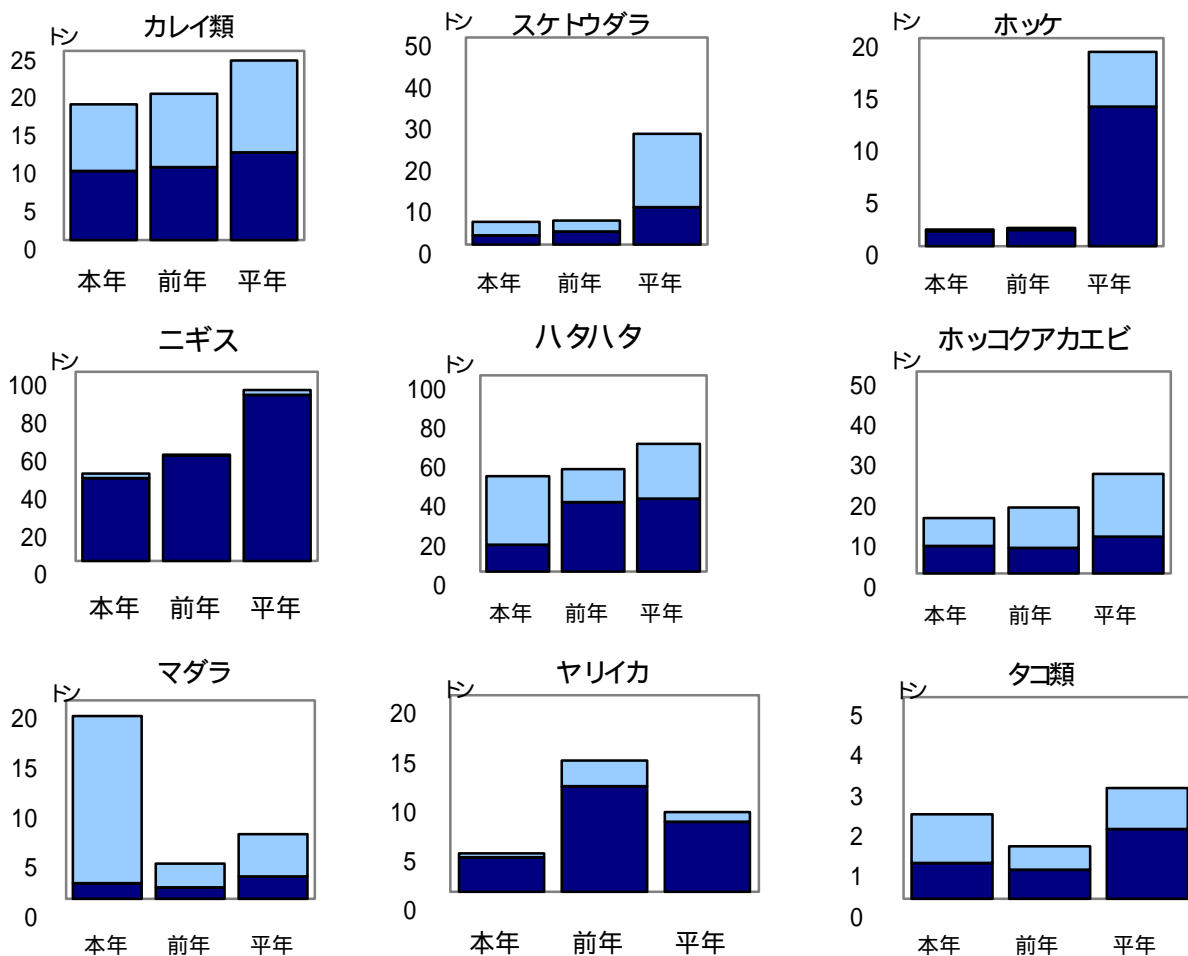
3月はやや天候不順でしたが、出漁日数はほぼ昨年並みでした。
 ・主要4地区の総漁獲量は107トンで2月より約25%減少しましたが、前年同月比では105%、金額でも同107%で前年を上回りました。
 ・主要魚種別では、概ね前年及び平年並みで、安定した漁模様でした。

底曳網 新潟県内主要地区の水揚量 (平成19年3月分)

単位:トン

地区	カレイ類	スケトウダラ	ホッケ	ニギス	ハタハタ	ホッコクアカエビ	マダラ	タコ類	ヤリイカ
山北町	4.89	2.15	0.05	1.83	27.03	0.55	11.79	0.43	0.14
岩船	2.92	0.98	0.11	0.78	6.23	0.07	3.17	0.25	0.04
新潟	1.05	0.22	0.01	0.03	1.78	6.36	1.92	0.53	0.26
出雲崎	1.55	0.10	0.30	5.85	0.55	-	0.59	0.30	0.37
名立	0.01	0.00	0.00	0.00	0.02	0.97	0.00	0.01	0.00
上越(筒石)	2.77	0.00	0.83	34.43	3.43	0.03	0.69	0.41	1.79
上越(能生)	4.55	2.02	0.26	3.31	9.45	3.06	0.25	0.12	1.33
上越(糸魚川)	0.19	0.01	0.02	0.00	0.08	2.69	0.00	0.04	0.00
計	17.93	5.48	1.58	46.23	48.57	13.73	18.41	2.09	3.93
前年	19.32	5.79	1.74	56.12	52.21	16.35	3.54	1.30	13.36
5年平均	23.75	26.73	18.67	90.43	65.07	24.67	6.53	2.74	8.11

■ 山北町～新潟 ■ 出雲崎～糸魚川



3月の出漁日数は、ほぼ前年並みでした。
 ・主要8地区の総漁獲量は225トンで前年同月比81%、金額でも同84%でやや減少しました。
 ・昨年秋季から不漁が続いたハタハタは、山北で前年の2倍以上の漁獲がありました。4月に入り上越・下越海域でも漁獲されるようになり、大型魚が主体となっています。
 ・マダラ以外の魚種では、全般的にやや低調傾向ですが、山北～新潟ではアカムツが前年の7倍以上の漁獲量となっています。

漁海況情報 (漁)

発行
新潟県水産海洋研究所
新潟市西区五十嵐 3の町13098-8
TEL:025-261-2044

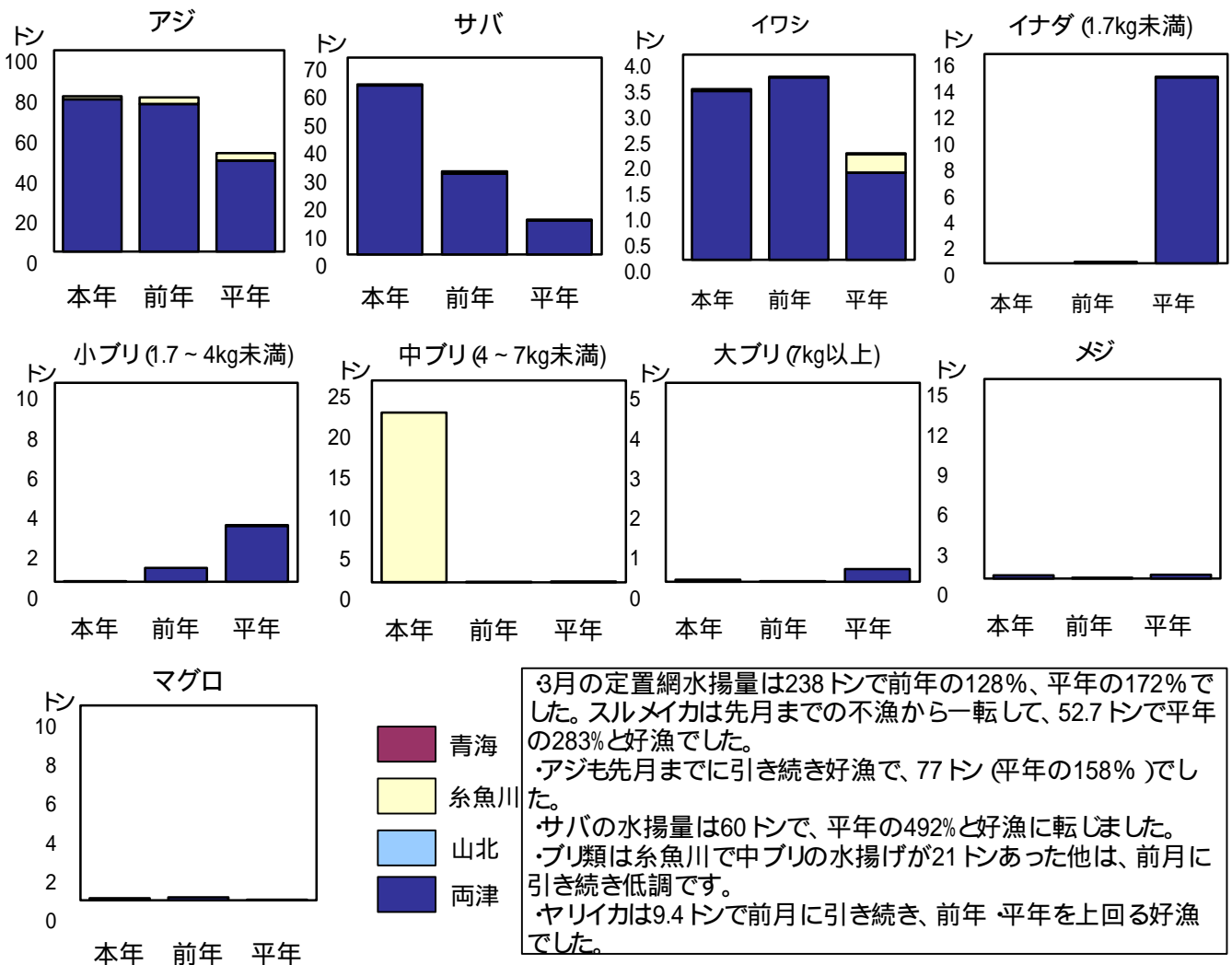
第420号 平成19年4月発行

定置網 新潟県内主要定置網の水揚量 (平成19年3月分)

単位 : トン

魚種 地区	アジ	サバ	イワシ	イナダ	小ブリ	中ブリ	大ブリ	メジマグロ	マグロ
両津湾	75.6	60.0	3.3	0.0	0.0	0.0	0.0	0.25	0.1
山北	0.0	0.0	0.0	0.0	0.0	0.0	0.0	0.00	0.0
青海	0.0	0.0	0.0	0.0	0.0	0.0	0.0	0.00	0.0
糸魚川	1.5	0.5	0.0	0.0	0.0	21.0	0.0	0.01	0.0
計	77.1	60.5	3.3	0.0	0.0	21.0	0.0	0.25	0.1
前年	76.6	29.5	3.6	0.1	0.7	0.0	0.0	0.07	0.2
5年平均	48.9	12.3	2.1	14.3	2.8	0.1	0.3	0.28	0.0

魚種 地区	シイラ	サケ	サクラマス	スルメイカ	ヤリイカ	マダイ	ヒラメ	その他	計
両津湾	0.0	0.0	0.0	52.4	3.2	0.4	0.1	11.1	206.5
山北	0.0	0.0	0.0	0.0	0.0	0.0	0.0	0.0	0.0
青海	0.0	0.0	0.0	0.0	0.0	0.0	0.0	0.0	0.0
糸魚川	0.0	0.0	0.0	0.3	6.2	0.0	0.3	1.4	31.3
計	0.0	0.0	0.1	52.7	9.4	0.4	0.4	12.5	237.9
前年	0.0	0.0	0.9	12.4	6.4	0.1	0.3	54.6	185.5
5年平均	0.0	0.0	0.8	18.6	4.3	0.2	0.2	33.0	138.1



旋網 (平成19年3月分)

単位:トン

港	魚種	アジ	サバ	イワシ	イナダ	ブリ	その他	合計
新潟		626.6	133.9	0.0	0.0	227.5	1.1	989.2
柏崎		0.0	0.0	0.0	0.0	0.0	0.0	0.0
寺泊		39.6	17.3	0.0	0.0	0.0	0.0	56.9
計		666.1	151.3	0.0	0.0	227.5	1.1	1,046.1
前年		262.3	23.0	0.0	387.5	70.5	0.2	743.5
5年平均		856.6	322.0	29.3	234.6	27.5	1.6	1,471.7

3月のまき網の水揚げは1046トンで平年の141%でした。アジ、サバは前年を上回りましたが、サバは平年の50%以下にとどまっています。また、ブリは前年と平年を大幅に上回りましたが、イナダの水揚げがありませんでした。

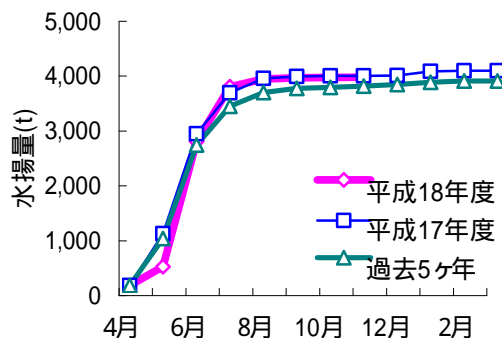
イカ釣 県内主要地区の水揚量 (平成19年3月分) 単位:トン

地区	隻数	水揚量
山北町	0	0.0
新潟	0	0.0
両津	1	0.0
計	1	0.0
前年	0	0.0
5年平均	2	0.3

隻数 操業した延べ隻数

3月の水揚げは両津1隻の32kgのみで、4月からの累計では昨年比103%、平年比(過去5年平均比)106%となりました。

スルメイカ(生)累積水揚量の推移



他県イカ釣りの状況

(漁業情報サービスセンター 4月21日発行 中西部日本海魚価海況情報より)

沿岸イカは対馬～隠岐島から富山湾まで漁場が拡大

境港の漁獲物は外套長16～21～25cm

石川県では4/12～18に延べ4隻が操業で0.5トン

(鳥取水試 4月20日発行 漁海況旬報)

鳥取県では4月中旬小型船及び中型生船で18トン(前年比603%)

近県の漁況・・・カッコ内の数字(%)は前年同月比(石川県は前年同月比)

山形県(3月 延べ操業隻数前年比76%)

底曳網:ハタハタ748トン(113%)、スケトウダラ5.7トン(72%)、タイ類4.4トン(64%)、アンコウ4.0トン(49%)、ホッコクアカエビ8.0トン(103%)

富山県(3月)

沿岸スルメイカ(定置網、八艘張網、漁船漁業)164トン(60%)

ヤリイカ(定置網、八艘張網、漁船漁業):44トン(142%)

定置網:ブリ204トン(18倍)、ホタルイカ295トン(75%)

カタクチイワシ(定置網・八艘張網):52トン(137%)

石川県(4月中旬)

定置網:ブリ2.4トン(63%)、カタクチイワシ248.8トン(671%)

刺網:ウスマルル9.8トン(63%)、イナダ16.0トン(72%)

底曳網:ハタハタ77トン(39%)、アカガレイ20.8トン(406%)