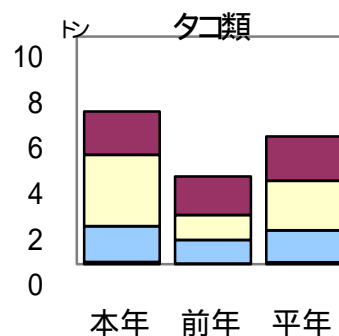
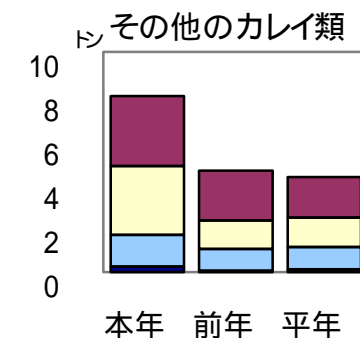
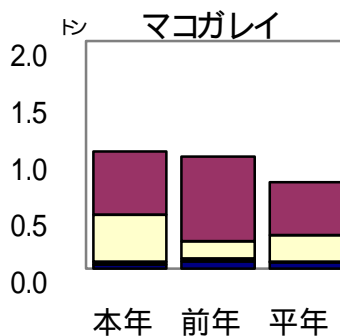
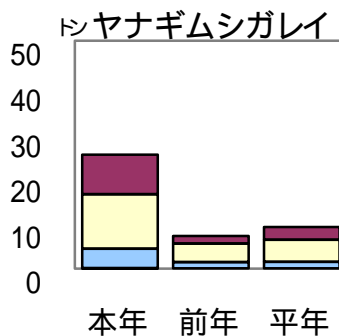
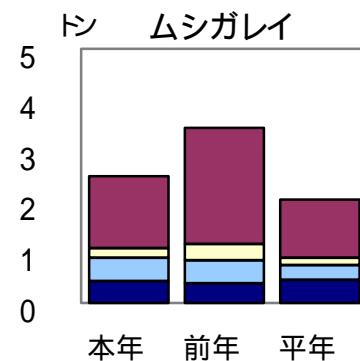
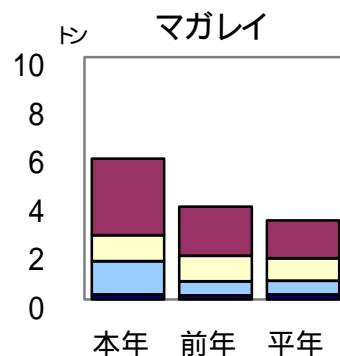
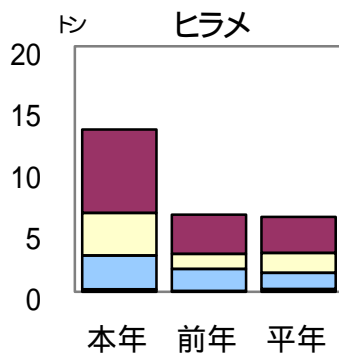


## 板曳網 新潟県内主要地区の水揚量 (平成19年1月分)

単位:トン

地区	ヒラメ	マガレイ	ムシガレイ	ヤナギムシガレイ	マコガレイ	その他のカレイ	タコ類
山北町	6.81	3.18	1.42	8.74	0.56	3.18	1.91
岩船	3.45	1.06	0.19	11.90	0.41	3.13	3.14
新潟	2.77	1.38	0.46	4.33	0.03	1.43	1.57
佐渡(二見)	0.18	0.19	0.43	0.04	0.03	0.25	0.09
計	13.21	5.81	2.50	25.01	1.03	7.99	6.71
前年	6.27	3.83	3.44	7.18	0.98	4.61	3.86
5年平均	6.11	3.27	2.03	9.16	0.76	4.31	5.62



■ 山北  
■ 岩船  
■ 新潟  
■ 二見

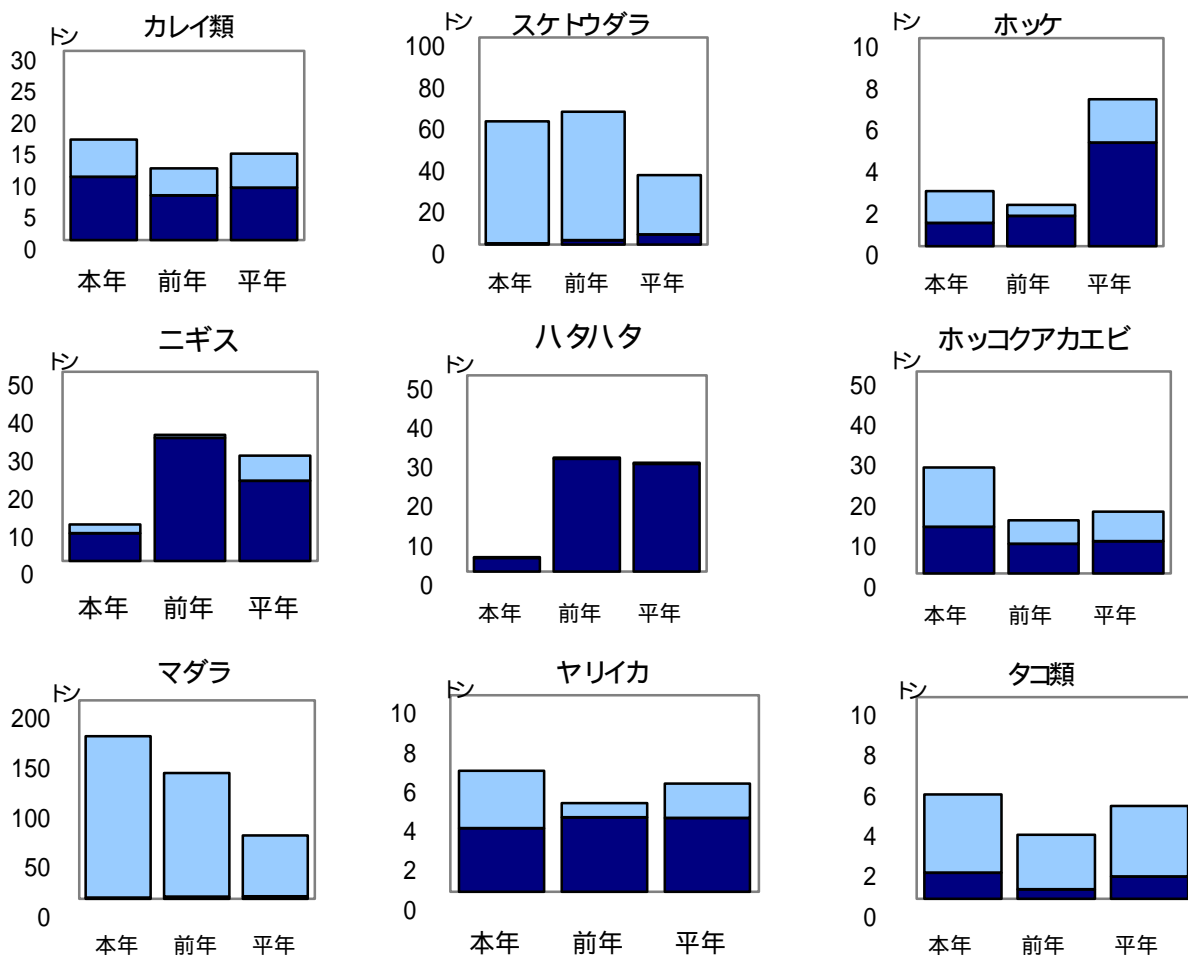
1月の出漁日数は前年比120%でした。  
 ・主要地区の総漁獲量は124トンで前年の156%、金額は169%でした。  
 ・ムシガレイ以外のヒラメ、マガレイ、ヤナギムシガレイ、マコガレイその他のカレイ類、タコは前年を上回りました。  
 ・ムシガレイは前年を下回ったものの、前年を上回りました。  
 ・特に、ヒラメは前年及び前年比の2倍、ヤナギムシガレイは前年及び前年比の3倍でした。

# 底曳網 新潟県内主要地区の水揚量 (平成19年1月分)

単位:トン

地区	カレイ類	スケトウダラ	ホッケ	ニギス	ハタハタ	ホッコクアカエビ	マダラ	タコ類	ヤリイカ
山北町	2.56	47.21	0.75	1.10	0.15	0.49	101.33	2.15	1.08
岩船	1.97	11.72	0.61	0.24	0.02	0.06	59.43	1.20	1.14
新潟	1.39	0.10	0.18	0.97	0.01	14.16	2.13	0.54	0.71
出雲崎	2.59	0.11	0.57	3.85	0.97	-	0.76	0.59	0.00
名立	0.00	0.00	0.00	0.00	0.00	0.88	0.01	0.01	0.00
上越(筒石)	2.97	0.03	0.37	2.79	0.16	0.02	0.19	0.44	2.15
上越(能生)	4.23	0.34	0.16	0.66	2.26	5.55	0.07	0.20	1.09
上越(糸魚川)	0.23	0.02	0.01	0.00	0.00	5.05	0.02	0.04	0.00
計	15.94	59.53	2.65	9.61	3.57	26.21	163.94	5.17	6.17
前年	11.37	64.11	1.99	33.31	29.03	13.13	126.91	3.17	4.50
5年平均	13.72	33.50	7.07	27.79	27.75	15.28	63.96	4.61	5.51

■ 山北町～新潟 ■ 出雲崎～糸魚川



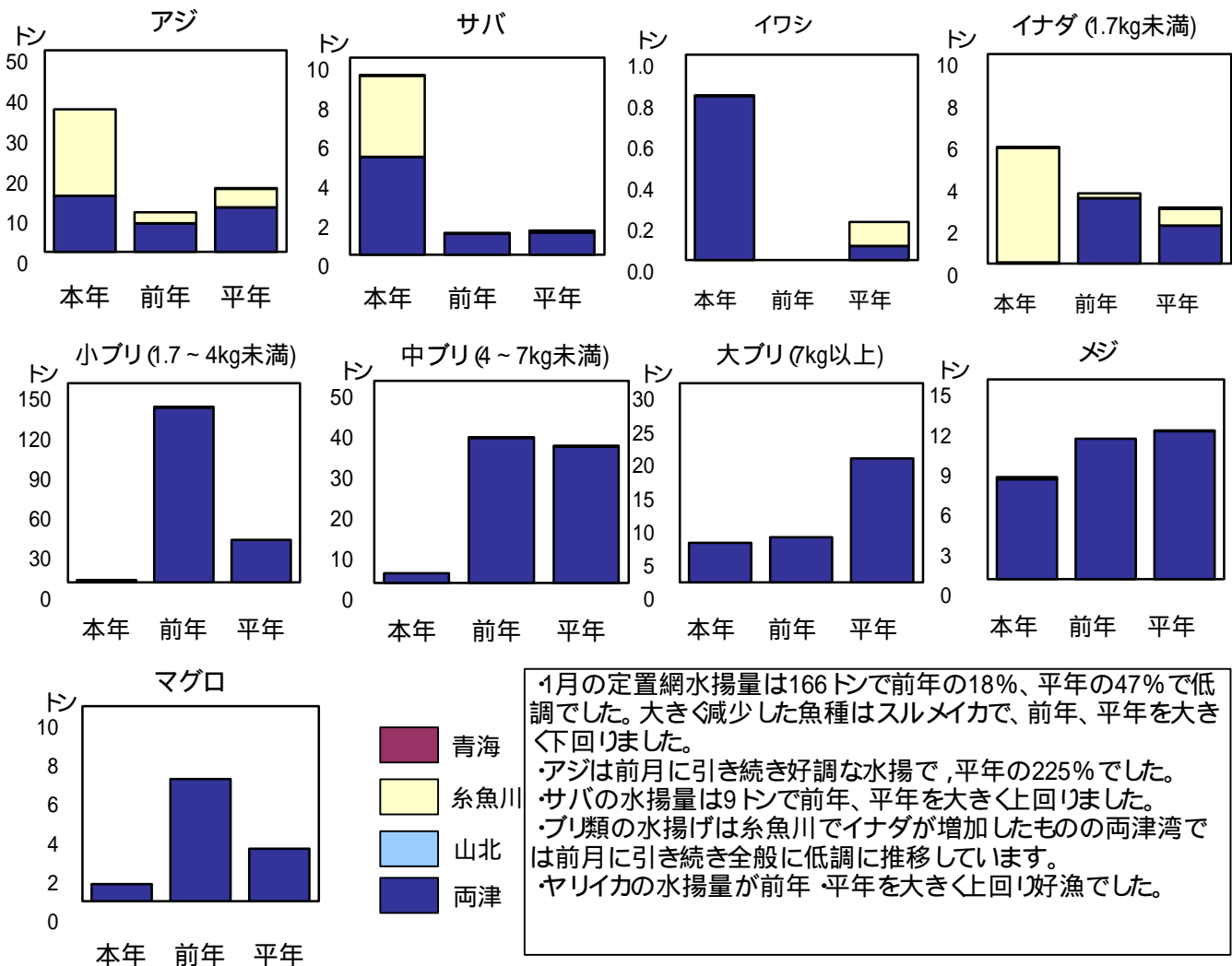
出漁日数は昨年の138%で、平均10日でした。  
 主要地区の総漁獲量は402トンで前年比104%、金額は前年比122%でした。  
 魚種別では、ニギス、ハタハタが、昨年及び平年を大きく下回り不漁でしたが、カレイ類、ホッコクアカエビ、マダラ、ヤリイカは昨年及び平年を大きく上回り好漁でした。  
 ・マダラは山北 岩船地区で好漁でした。  
 ・ホッコクアカエビは北部海域で昨年及び平年を大きく上回っていますが、新潟の沖底による漁獲が増加したためです。

## 定置網 新潟県内主要定置網の水揚量 (平成19年1月分)

単位 : トン

魚種 地区	アジ	サバ	イワシ	イナダ	小ブリ	中ブリ	大ブリ	メジマグレ	マグロ
両津湾	13.8	5.0	0.8	0.0	1.8	2.4	6.0	7.49	0.9
山北	0.0	0.0	0.0	0.0	0.0	0.0	0.0	0.00	0.0
青海	0.0	0.0	0.0	0.0	0.0	0.0	0.0	0.00	0.0
糸魚川	21.5	4.1	0.0	5.5	0.0	0.0	0.0	0.18	0.0
計	35.4	9.1	0.8	5.6	1.8	2.4	6.0	7.67	0.9
前年	9.8	1.1	0.0	3.3	131.7	35.9	6.8	10.55	6.3
5年平均	15.7	1.2	0.2	2.7	31.9	33.8	18.7	11.13	2.7

魚種 地区	シイラ	サケ	サクラマス	スルメイカ	ヤリイカ	マダイ	ヒラメ	その他	計
両津湾	0.0	0.0	0.0	34.2	23.3	0.5	0.1	29.4	125.7
山北	0.0	0.0	0.0	0.0	0.0	0.0	0.0	0.0	0.0
青海	0.0	0.0	0.0	0.0	0.3	0.0	0.0	0.6	1.1
糸魚川	0.0	0.0	0.0	0.0	1.0	1.5	1.1	4.1	39.0
計	0.0	0.0	0.0	34.2	24.7	2.0	1.2	34.1	165.8
前年	0.0	0.0	0.1	680.7	0.5	1.0	1.1	45.5	934.2
5年平均	0.0	0.0	0.1	187.9	6.6	1.1	0.4	36.2	350.2



## 旋網 (平成19年1月分)

単位:トン

港	魚種	アジ	サバ	イワシ	イナダ	ブリ	その他	合計
新潟		835.6	708.8	0.0	0.0	0.0	1.8	1,546.3
柏崎		0.0	0.0	0.0	0.0	0.0	0.0	0.0
寺泊		47.3	117.9	0.0	0.0	0.0	0.0	165.2
計		883.0	826.6	0.0	0.0	0.0	1.8	1,711.5
前年		1,086.6	1,235.3	0.0	0.2	0.0	1.7	2,323.8
5年平均		561.0	717.3	0.0	24.5	0.9	13.5	1,317.4

1月のまき網の水揚げは1712トンで平年の130%でした。アジ、サバ中心の水揚げで平年を上回る水揚げでしたが、前年を下回りました。

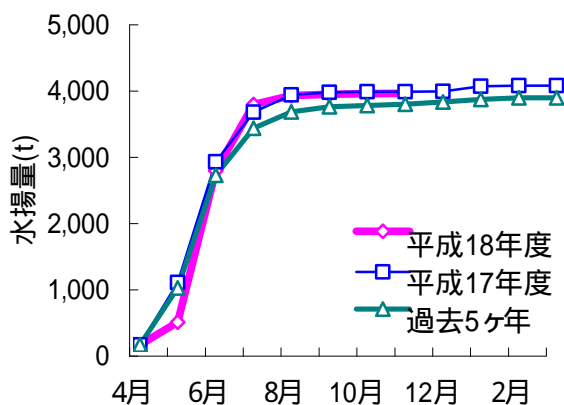
## イカ釣 県内主要地区の水揚量 (平成19年1月分) 単位:トン

地区	隻数	水揚量
山北町	0	0.0
新潟	0	0.0
両津	60	12.7
計	60	12.7
前年	140	74.5
5年平均	96	40.3

隻数 操業した延べ隻数

1月の漁況  
1月の水揚げは前年比17%、平年比(過去5年平均比)31.5%の12.7でした。  
両津市場の1隻1操業あたりの平均水揚げ量は前年比43%、平年比63%の12.7tでした。

スルメイカ(住)累積水揚量の推移



## 近県の漁況・・・カッコ内の数字(%)は前年同月比(石川県は前年同旬比)

### 山形県(1月)

刺網:マダラ11.5トン(85%)、延縄漁業:マダラ25.6トン(63%)、タイ4.4トン(96%)  
底曳網:ハタハタ56.7トン(1126%)、マダラ162.8トン(67%)、ホッコクアカエビ3.7トン(458%)  
タイ類18.3トン(495%)、ヒラメ2.5トン(251%)

### 富山県(1月)

ブリ(定置網):89トン(83%)、アジ(定置網):204トン(86%)、カタクチイワシ(定置網):204トン(616%)  
ソーダカツオ(定置網・八艘張網):74トン(179%)  
ベニズワイガニ(その他漁船漁業)81トン(117%)

### 石川県(2月上旬)

定置網:ブリ37.4トン(246%)、カタクチイワシ27.0トン(1698%)、サバ31.6トン(60倍)  
刺網:マダラ7.9トン(66%)  
底曳網:ハタハタ9.2トン(30%)、アンコウ8.5トン(148%)、マダラ1.7トン(145%)