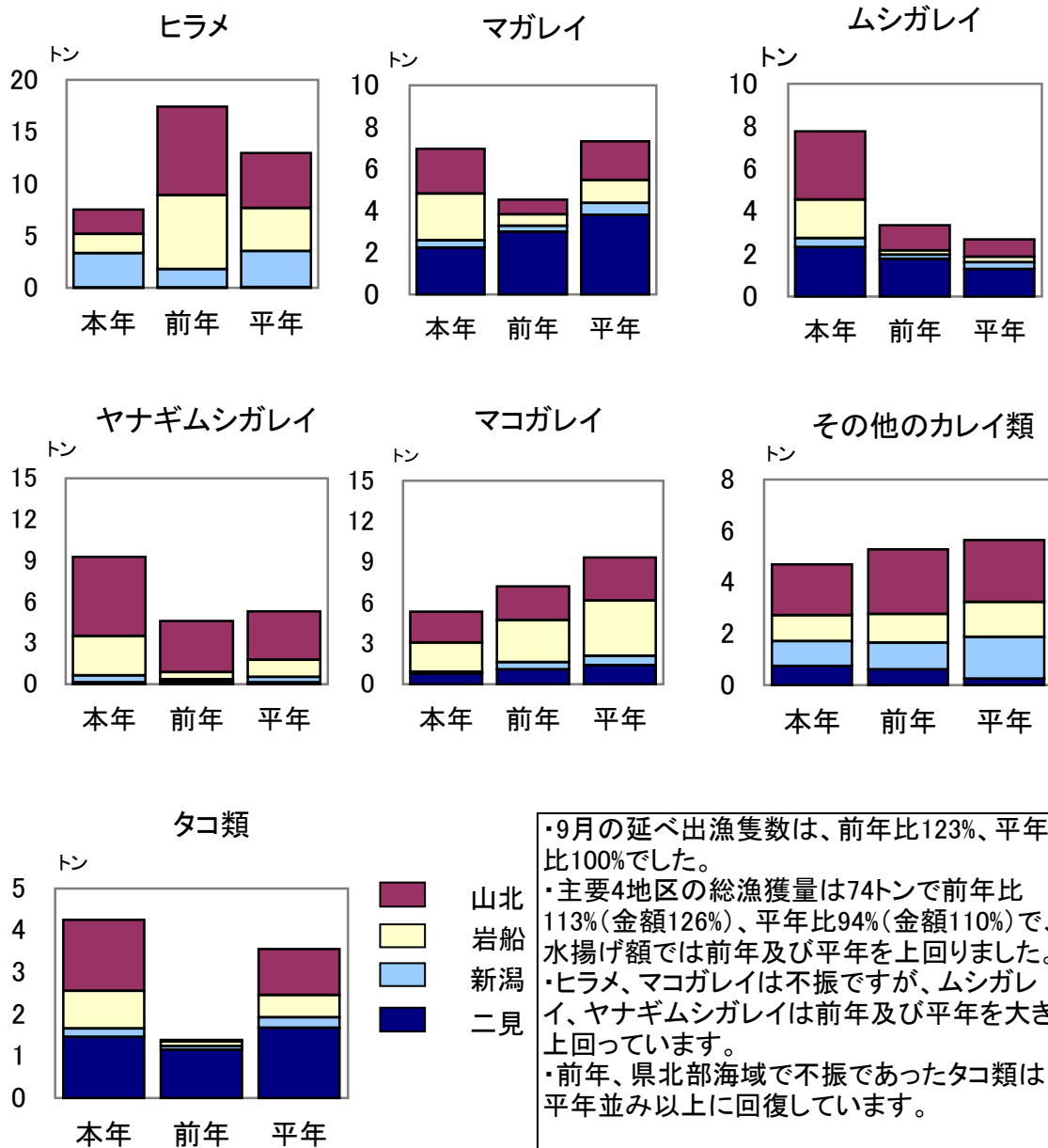


◎板曳網 新潟県内主要地区の水揚量(平成21年9月分)

単位:トン

地区	魚種	ヒラメ	マガレイ	ムシガレイ	ヤナギムシガレイ	マコガレイ	その他のカレイ	タコ類
山北町		2.36	2.15	3.20	5.77	2.30	1.98	1.69
岩船		1.85	2.23	1.81	2.86	2.13	1.01	0.90
新潟		3.29	0.36	0.43	0.51	0.15	0.97	0.20
二見		0.03	2.24	2.31	0.13	0.77	0.73	1.46
計		7.53	6.98	7.75	9.27	5.35	4.69	4.25
前年		17.41	4.54	3.35	4.61	7.20	5.28	1.38
5年平均		12.97	7.32	2.69	5.31	9.35	5.65	3.56



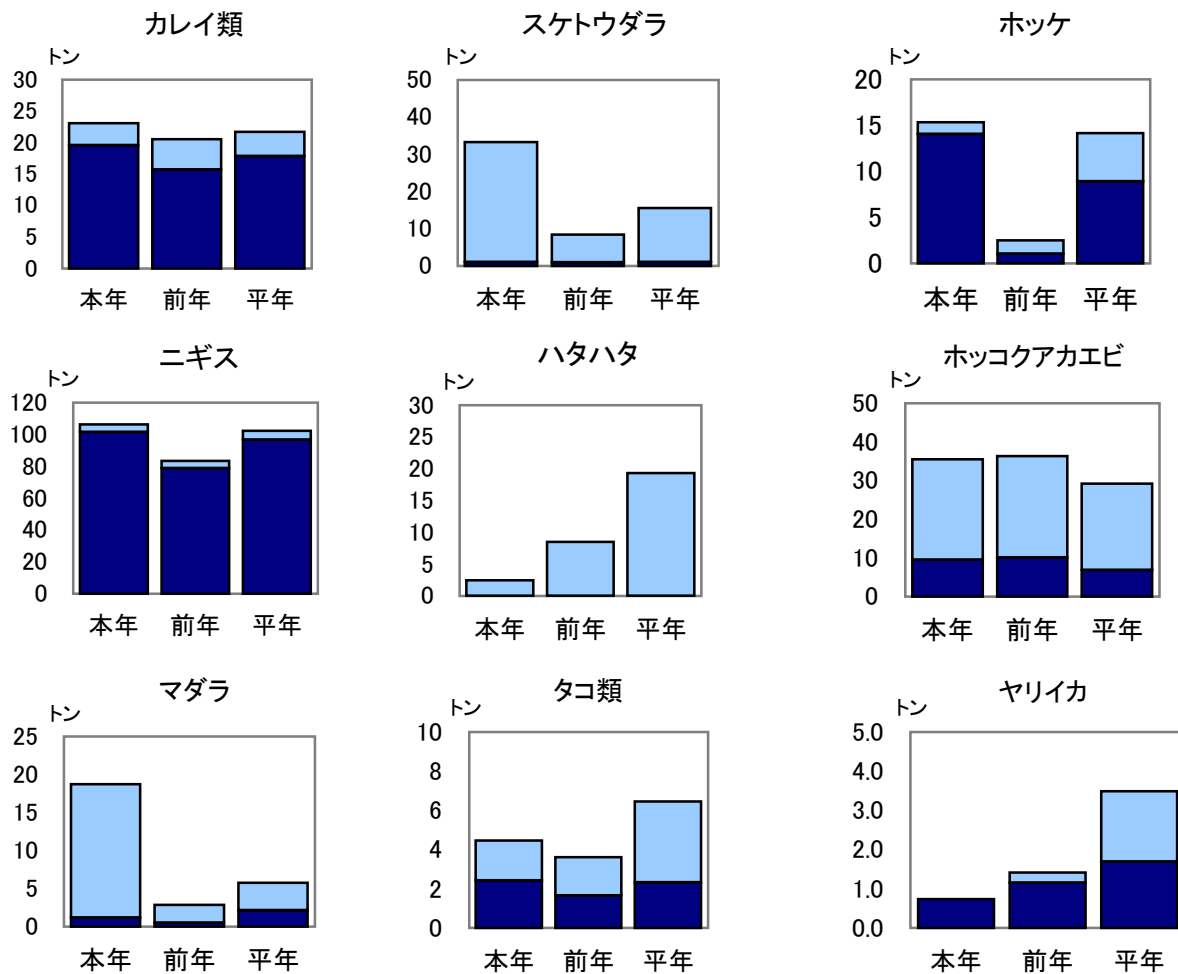
・9月の延べ出漁隻数は、前年比123%、平年比100%でした。
 ・主要4地区の総漁獲量は74トンで前年比113%(金額126%)、平年比94%(金額110%)で、水揚げ額では前年及び平年を上回りました。
 ・ヒラメ、マコガレイは不振ですが、ムシガレイ、ヤナギムシガレイは前年及び平年を大きく上回っています。
 ・前年、県北部海域で不振であったタコ類は、平年並み以上に回復しています。

◎底曳網等 新潟県内主要地区の水揚量（平成21年9月分）

単位：トン

地区	カレイ類	スケトウダラ	ホッケ	ニギス	ハタハタ	ホッコクアカエビ	マダラ	タコ類	ヤリイカ
山北町	1.71	25.25	1.12	3.21	2.19	0.02	13.41	1.51	0.00
岩船	0.96	6.83	0.14	1.25	0.21	0.00	3.44	0.44	0.00
新潟	0.80	0.22	0.00	0.45	0.07	25.99	0.68	0.09	0.00
出雲崎	7.30	1.01	1.56	7.22	0.00	0.00	0.27	1.34	0.08
名立	0.00	0.00	0.00	0.00	0.00	0.61	0.00	0.00	0.00
筒石	8.71	0.01	4.47	69.07	0.00	0.02	0.87	0.83	0.65
能生	3.51	0.02	7.98	25.13	0.00	6.51	0.04	0.24	0.00
糸魚川	0.07	0.00	0.05	0.00	0.00	2.38	0.00	0.02	0.00
計	23.06	33.34	15.32	106.33	2.47	35.53	18.71	4.47	0.73
前年	20.52	8.39	2.51	83.48	8.50	36.33	2.85	3.62	1.41
5年平均	21.73	15.61	14.16	102.39	19.32	29.19	5.78	6.45	3.49

■ 山北町～新潟 ■ 出雲崎～糸魚川



・9月の延べ出漁隻数は、前年比115%、平年比98%でした。
 ・主要8地区の漁獲量は328トンで前年比138%(金額117%)、平年比110%(同97%)となり、漁獲量は前年及び平年を上回り、水揚げ額は平年並みを維持しました。
 ・ホッコクアカエビ、ニギス、カレイ類は平年を上回りましたが、期待されたハタハタは不振となっています。
 ・近年、資源の減少が続いているスケトウダラは平年を大きく上回り、マダラは成魚が漁獲されています。
 ・その他の魚種(全漁法)では、アカガレイが前年比54%、マダイ53%、アカムツ254%、アンコウ214%となり、アカムツ、アンコウへの漁獲圧が大きくなっています。

漁海況情報 (漁況)

発行
新潟県水産海洋研究所
新潟市西区五十嵐3の町13098-8
TEL:025-261-2044

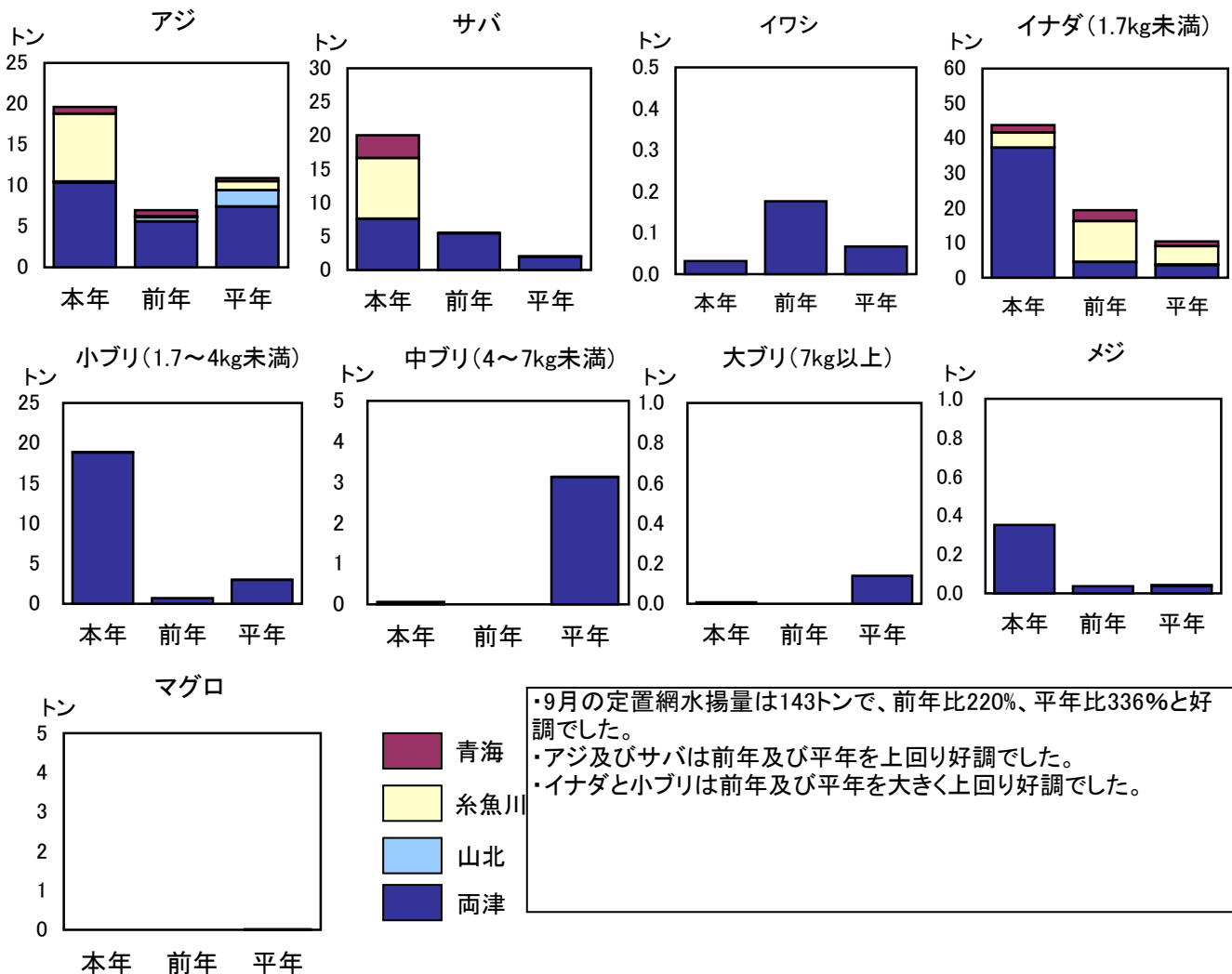
第450号 平成21年10月発行

◎定置網 新潟県内主要定置網の水揚量(平成21年9月分)

単位:トン

魚種 地区	アジ	サバ	イワシ	イナダ	小ブリ	中ブリ	大ブリ	メジマグロ	マグロ
両津湾	10.3	7.6	0.0	37.3	18.8	0.1	0.0	0.4	0.0
山北	0.1	0.0	0.0	0.0	0.0	0.0	0.0	0.0	0.0
青海	0.8	3.4	0.0	2.2	0.0	0.0	0.0	0.0	0.0
糸魚川	8.3	9.0	0.0	4.3	0.0	0.0	0.0	0.0	0.0
計	19.6	20.1	0.0	43.8	18.9	0.1	0.0	0.4	0.0
前年	7.0	5.5	0.2	19.4	0.7	0.0	0.0	0.0	0.0
5年平均	10.9	2.0	0.1	10.4	3.0	3.1	0.1	0.0	0.0

魚種 地区	シイラ	サケ	サクラマス	スルメイカ	ヤリイカ	マダイ	ヒラメ	その他	計
両津湾	24.5	0.0	0.0	0.1	0.0	0.4	0.1	9.8	109.4
山北	0.0	0.3	0.0	0.0	0.0	0.0	0.0	0.2	0.6
青海	0.0	0.0	0.0	0.0	0.0	0.0	0.0	1.7	8.2
糸魚川	0.0	0.1	0.0	0.0	0.0	0.0	0.1	2.7	24.6
計	24.5	0.4	0.0	0.1	0.0	0.5	0.2	14.4	142.8
前年	26.3	0.7	0.0	0.0	0.0	1.1	0.1	3.8	64.8
5年平均	7.3	0.5	0.0	0.0	0.0	0.8	0.1	4.0	42.5



◎旋網(平成21年9月分)

単位:トン

港	魚種	アジ	サバ	イワシ	イナダ	ブリ	その他	合計
新潟		142	13	0	38	0	85	278
柏崎		0	0	0	0	0	0	0
寺泊		0	0	0	0	0	0	0
計		142	13	0	38	0	85	278
前年		154	295	0	148	114	18	729
5年平均		178	227	3	39	24	12	483

- ・9月の水揚げは前年比38%、平年比58%でした。
- ・魚種別では、サバが前年比4%、イナダが前年比26%及びブリの水揚げが無く不調でした。

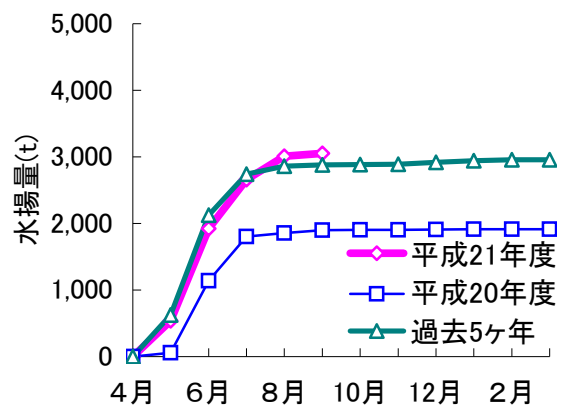
◎イカ釣 県内主要地区の水揚量(平成21年9月分) 単位:トン

地区	隻数	水揚量
山北町	0	0
新潟	0	0
両津	90	39
計	90	39
前年	75	43
5年平均	57	21

隻数:操業した延べ隻数

- ・9月の主要3港での水揚げは39トンで、前年比91%、平年比186%でした。

スルメイカ(生)累積水揚量の推移



◎大型クラゲ情報

分布の先端は北海道や千葉県まで達しています。本県各海域からもまんべんなく出現が報告されていますが、現在までのところ、分布状況はまだ模様となっており、集中的に分布している海域もみられます。今後、11月に入ってから、日本海中部、北部でも急増する可能性がありますので、今後の情報に十分ご注意ください。なお、詳細な情報については、別途お知らせします。

◎近県の漁況・・・カッコ内の数字(%)は前年同月比(石川県は前年同旬比)

山形県(9月)

刺網:メバル類:9.7トン(287%)、キス1.0トン(65%)、ワタリガニ1.5トン(49%)、延縄:サワラ20.5トン(382%)、タイ類9.0トン(131%)、マグロ2.9トン(303%)、採貝藻:サザエ21.2トン(148%)、底びき網:スケトウダラ55.0トン(75%)、ホッケ47.4トン(32%)、マダラ26.9トン(295%)、ホッコクアカエビ31.9トン(97%)、ハタハタ2.1トン(41%)

定置網:ブリ類2.2トン(796%)、ごち網:タイ類10.4トン(80%)、船凍いか釣り漁業:440.3トン(73%)

富山県(9月)

カタクチイワシ(定置網、八艘張網):111トン(66%)、アジ(定置網、八艘張網):207トン(185%)、サワラ(定置網八艘張り網、漁船漁業):42トン(1050%)、フクラギ・ツバイソ(定置網、八艘張網)222トン(48%)、シロエビ(漁船漁業):64トン(96%)、カマス(定置網、八艘張網)64トン(56%)、シラ38トン(10%)、ベニズワイ(漁船漁業)85トン(118%)

石川県(10月上旬)

定置網:アジ55.3トン(130%)、フクラギ22.5トン(41%)、サワラ33.2トン(219%)、サバ10.7トン(38%)

刺網:ウマヅラハギ6.9トン(168%)、ウスメバル6.6トン(2357%)、アマダイ類1.4トン(58%)、まき網:フクラギ18.3トン(5%)、ガンド35.5トン、底びき網:ハタハタ10.6トン(249%)、ニギス12.1トン(40%)、ホッコクアカエビ20.3トン(33%)、アンコウ9.1トン(69%)