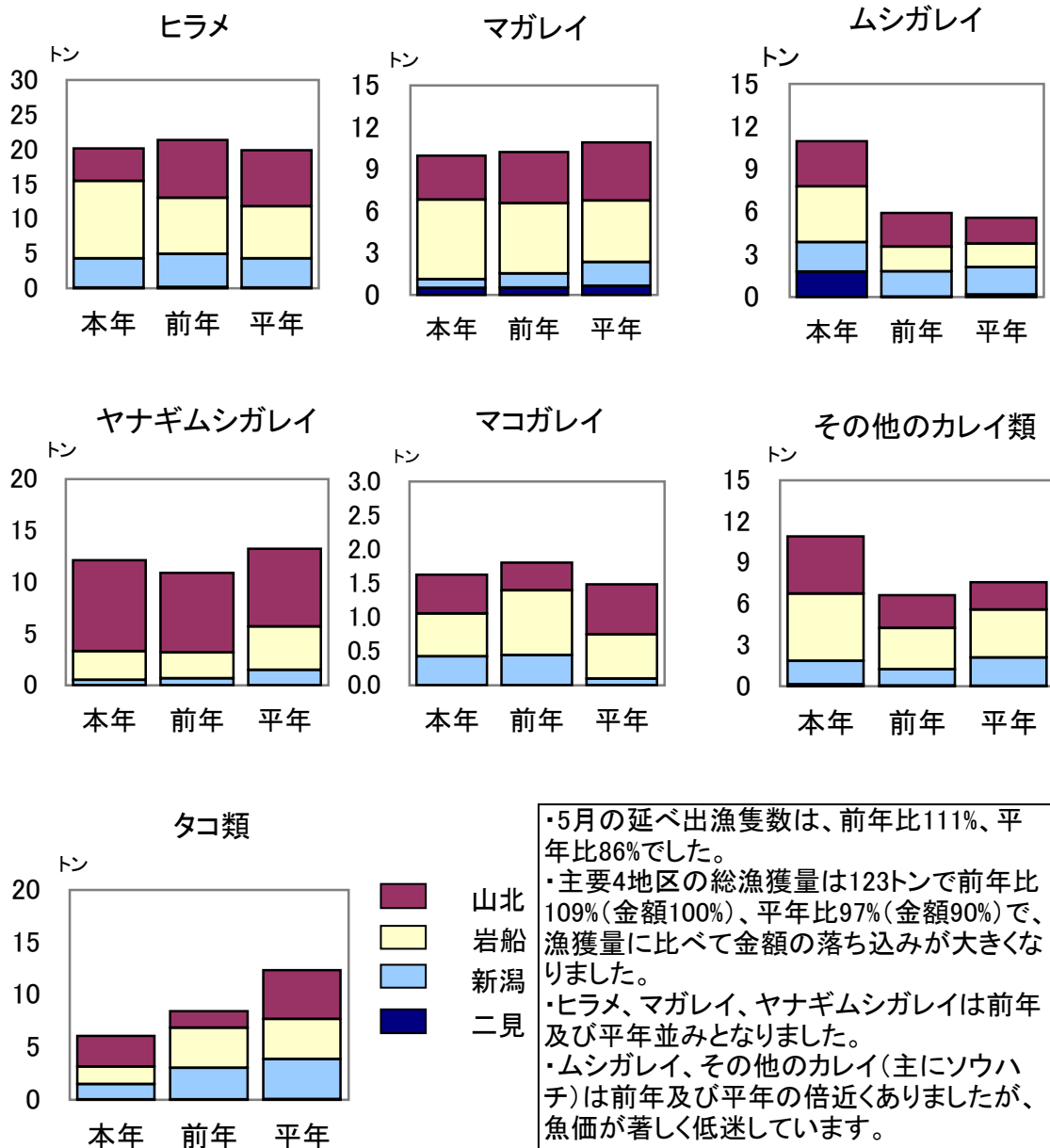


## ◎板曳網 新潟県内主要地区の水揚量(平成21年5月分)

単位:トン

地区	魚種	ヒラメ	マガレイ	ムシガレイ	ヤナギムシガレイ	マコガレイ	その他のカレイ	タコ類
山北町		4.71	3.16	3.19	8.85	0.57	4.17	2.91
岩船		11.13	5.69	3.92	2.77	0.63	4.90	1.68
新潟		4.22	0.64	2.08	0.53	0.43	1.72	1.46
二見		0.09	0.50	1.77	0.00	0.00	0.12	0.03
計		20.15	9.99	10.96	12.15	1.63	10.91	6.08
前年		21.36	10.24	5.91	10.91	1.81	6.64	8.45
5年平均		19.89	10.93	5.58	13.24	1.49	7.59	12.37



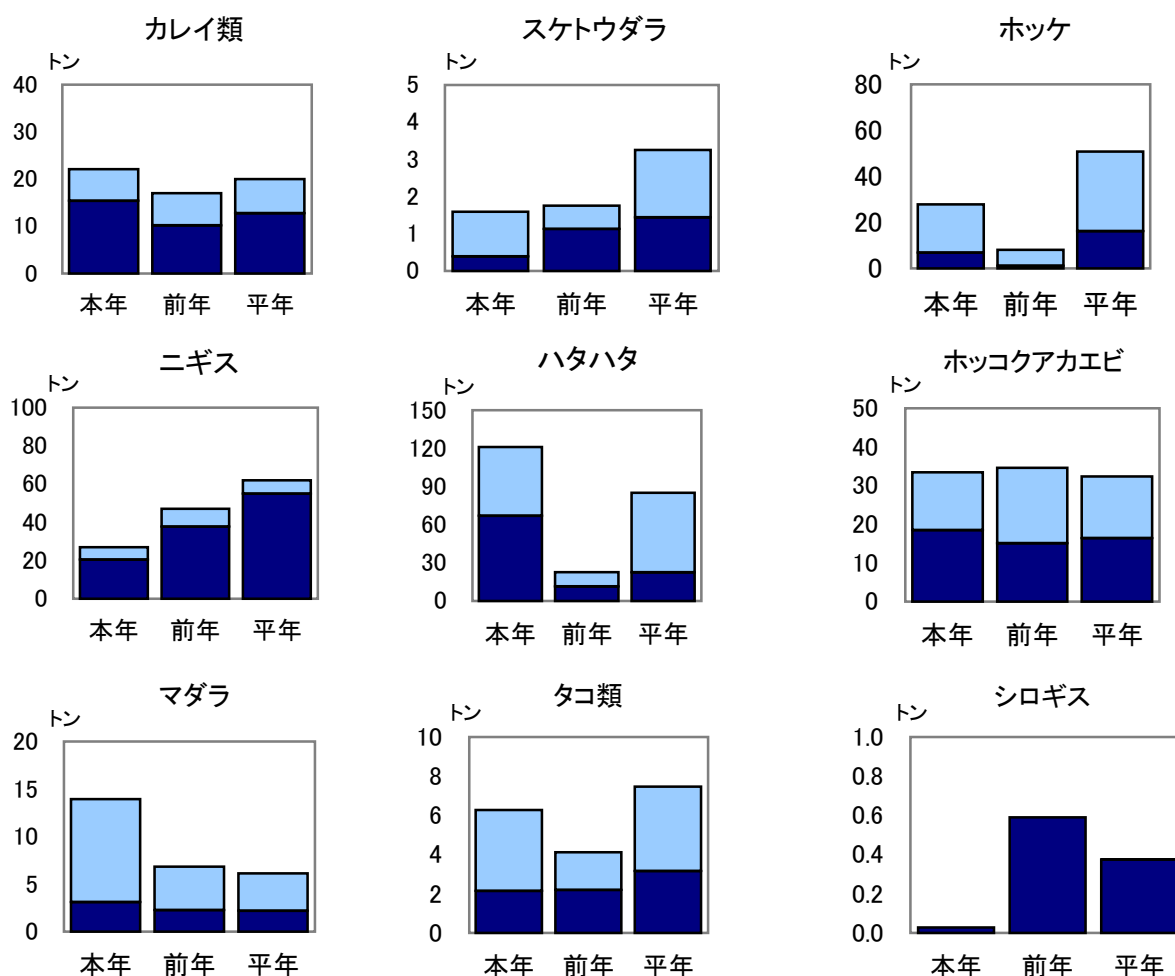
・5月の延べ出漁隻数は、前年比111%、平年比86%でした。  
 ・主要4地区の総漁獲量は123トンで前年比109%(金額100%)、平年比97%(金額90%)で、漁獲量に比べて金額の落ち込みが大きくなりました。  
 ・ヒラメ、マガレイ、ヤナギムシガレイは前年及び平年並みとなりました。  
 ・ムシガレイ、その他のカレイ(主にソウハチ)は前年及び平年の倍近くありましたが、魚価が著しく低迷しています。

◎底曳網等 新潟県内主要地区の水揚量（平成21年5月分）

単位：トン

地区	カレイ類	スケトウダラ	ホッケ	ニギス	ハタハタ	ホッコクアカエビ	マダラ	タコ類	シロギス
山北町	3.84	0.63	4.90	4.14	27.70	0.42	5.71	2.43	0.00
岩船	1.49	0.39	8.75	0.70	21.15	0.03	2.94	0.96	0.00
新潟	1.35	0.19	7.37	1.77	5.36	14.58	2.22	0.74	0.00
出雲崎	6.25	0.23	2.08	0.62	10.68	0.06	1.53	0.93	0.01
名立	0.00	0.00	0.00	0.00	0.03	1.99	0.00	0.03	0.00
筒石	4.26	0.09	4.70	18.98	19.24	1.49	1.43	0.94	0.02
能生	4.86	0.07	0.09	0.83	36.86	9.35	0.13	0.23	0.00
糸魚川	0.03	0.01	0.00	0.00	0.14	5.55	0.00	0.03	0.00
計	22.08	1.61	27.89	27.04	121.16	33.47	13.96	6.29	0.03
前年	17.05	1.76	8.04	47.03	22.57	34.58	6.85	4.12	0.59
5年平均	19.99	3.25	50.81	61.95	84.99	32.39	6.14	7.48	0.38

■ 山北町～新潟 ■ 出雲崎～糸魚川



・5月の延べ出漁隻数は、前年比102%、平年比74%でした。  
 ・主要8地区の漁獲量は318トンで前年比152%(金額104%)、平年比93%(同84%)となり、ハタハタの豊漁で漁獲量は前年を大きく上回りましたが、金額では前年並みでした。  
 ・ホッコクアカエビは前年及び平年並みを維持していますが、ニギスが2ヵ月続いて前年の約半分に減少しています。  
 ・タコ類(主にミズダコ)は昨年の秋以降、特に不振が続きましたが、一年ぶりに前年同月を上回りました。

# 漁海況情報 (漁況)

発行  
新潟県水産海洋研究所  
新潟市西区五十嵐3の町13098-8  
TEL:025-261-2044

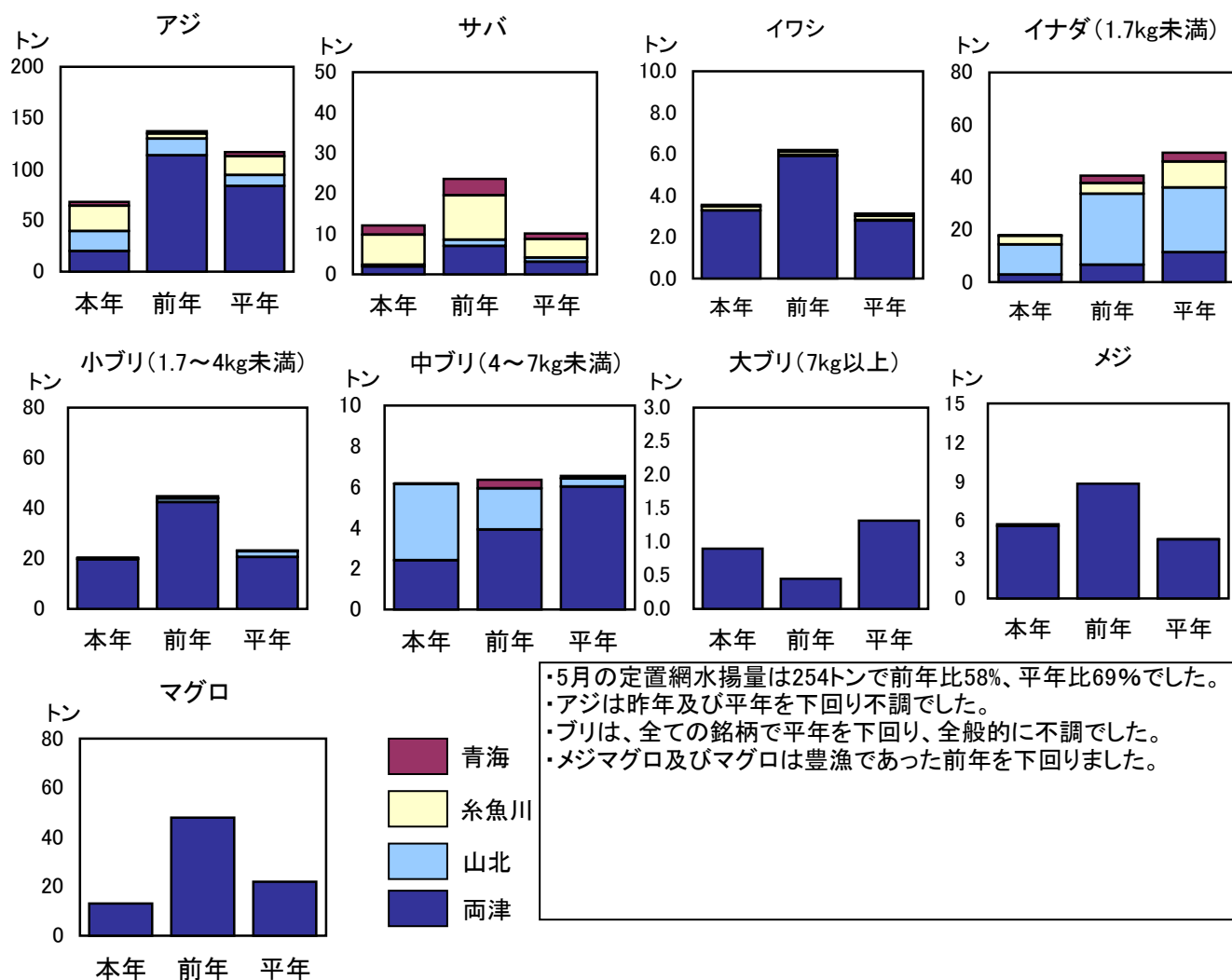
第446号 平成21年6月発行

## ◎定置網 新潟県内主要定置網の水揚量(平成21年5月分)

単位:トン

魚種 地区	アジ	サバ	イワシ	イナダ	小ブリ	中ブリ	大ブリ	メジマグロ	マグロ
両津湾	20.2	1.9	3.3	2.8	19.7	2.4	0.9	5.57	13.1
山北	19.4	0.4	0.0	11.5	0.1	3.7	0.0	0.00	0.0
青海	3.7	2.2	0.1	0.2	0.1	0.0	0.0	0.00	0.0
糸魚川	24.7	7.5	0.2	3.3	0.5	0.0	0.0	0.14	0.0
計	68.0	12.1	3.5	17.9	20.4	6.2	0.9	5.70	13.1
前年	137.2	23.6	6.2	40.6	44.7	6.4	0.4	8.84	47.9
5年平均	116.6	10.1	3.1	49.3	23.2	6.5	1.3	4.57	21.9

魚種 地区	シイラ	サケ	サクラマス	スルメイカ	ヤリイカ	マダイ	ヒラメ	その他	計
両津湾	0.0	0.0	0.0	0.7	0.1	5.5	0.3	69.1	145.5
山北	0.0	0.0	0.9	0.0	0.0	0.4	1.3	10.8	48.5
青海	0.0	0.0	0.0	0.2	0.0	0.8	0.2	3.5	10.9
糸魚川	0.0	0.0	0.0	0.2	0.0	3.4	1.0	7.5	48.7
計	0.0	0.0	0.9	1.1	0.1	10.1	2.7	90.9	253.5
前年	0.0	0.0	1.4	14.7	0.1	9.1	2.8	86.8	430.7
5年平均	0.0	0.0	1.2	39.8	0.3	9.2	1.4	75.4	364.0



### ◎まき網(平成21年5月分)

単位:トン

港	魚種	アジ	サバ	イワシ	イナダ	ブリ	その他	合計
新潟		0.0	0.0	0.0	0.0	0.0	0.0	0.0
柏崎		0.0	0.0	0.0	0.0	0.0	0.0	0.0
寺泊		0.0	0.0	0.0	0.0	0.0	0.0	0.0
計		0.0	0.0	0.0	0.0	0.0	0.0	0.0
前年		0.0	0.0	0.2	0.0	0.0	0.0	0.0
5年平均		0.0	0.0	0.0	0.0	0.0	0.0	0.0

・5月は、まき網の水揚げはありませんでした。

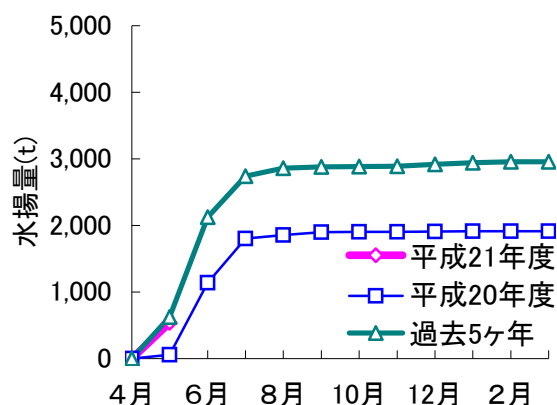
### ◎いか釣 県内主要地区の水揚量(平成21年5月分) 単位:トン

地区	隻数	水揚量
山北町	2	1
新潟	460	412
両津	205	126
計	667	539
前年	207	57
5年平均	769	625

隻数:操業した延べ隻数

・5月の主要3港での水揚げは539トンで、不調であった昨年を大きく上回りましたが、平年比では86%でした。

スルメイカ(生)累積水揚量の推移



### ◎大型クラゲ情報

広島大学が6月上旬に実施した国際フェリーによる目視調査で、小型個体(傘径10~50cm)が上海沖約200kmでかなり多く確認されました。前年同期の調査では確認されておらず、日本海への来遊が少なかった前年とは異なった様子を示しています。日本海への来遊はまだですが、今後の情報にご注意下さい。

### ◎近県の漁況・・・カッコ内の数字(%)は前年同月比(石川県は前年同月比)

山形県(5月)

刺網:メバル類5.3トン(330%)、ヒラメ12.6トン(68%)、延縄:タイ17.4トン(70%)

底びき網:ハタハタ33.4トン(125%)、ホッコクアカエビ17.2トン(108%)、タイ類19.0トン(61%)、ホッケ6.7トン(196%)、ヒラメ2.3トン(131%)、定置網:アジ93.9トン(138%)、ブリ類71.0トン(47%)、ヒラメ5.5トン(114%)

富山県(5月)

スルメイカ(定置網、八艘張網、漁船漁業):112トン(259%)、ホタルイカ(定置網):264トン(68%)、カタクチイワシ(定置網):219トン(585%)、ウルメイワシ(定置網)85トン(1217%)、アジ(定置網):148トン(45%)、フクラギ(定置網、漁船漁業)43トン(27%)、ベニズワイガニ(漁船漁業):62トン(101%)、サワラ類(定置網、漁船漁業):97トン(22%)、マダイ(定置網、漁船漁業):31トン(42%)、シロエビ(漁船漁業):98トン(135%)

石川県(6月上旬)

定置網:アジ116.1トン(122%)、ブリ37.3トン(134%)、ガンド10.4トン(17%)、フクラギ72.9トン(140%)、クロマグロ10.2トン(65%)、スルメイカ258.1トン(2480%)

刺網:ウスメバル25.8トン(325%)、ウマヅラハギ7.0トン(126%)

底びき網:ハタハタ26.7トン(67%)、アカガレイ17.8トン(52%)、ニギス49.9トン(122%)、ホッコクアカエビ38.6トン(71%)、小型イカ釣り383.41トン(110%)