

# 平成 27 年国勢調査

## 世帯構造等基本集計結果

### 新潟県の世帯の状況

---

この結果は、平成 27 年 10 月 1 日現在で実施された「平成 27 年国勢調査」の世帯構造等基本集計結果（平成 29 年 9 月 27 日総務省統計局公表）から新潟県の概要をとりまとめたものです。

なお、集計結果は、インターネットでもご覧いただけます。

新潟県統計ボックス <http://www.pref.niigata.lg.jp/tokei/>

全国結果は総務省統計局ホームページをご覧ください。

総務省統計局HP <http://www.stat.go.jp/data/kokusei/2015/index.htm>

#### ○ 世帯構造等基本集計とは

世帯構造等基本集計は、全ての調査票を用いて母子・父子世帯、親子の同居等の世帯の状況に関する結果について集計した確定値です。

例) 世帯の経済構成、従業・通学時の世帯の状況、親子の同居・非同居、母子・父子世帯 など

---

平成 29 年 10 月 13 日

新潟県総務管理部統計課

生活統計班 人口・教育担当

TEL 025-285-5511（内線 2 4 3 6）

025-280-5420（直通）

## 用語の解説

### 世帯の種類

国勢調査では、世帯を「一般世帯」と「施設等の世帯」の2種類に区分しています。

「一般世帯」とは、「施設等の世帯」以外の世帯をいいます。

「施設等の世帯」とは、学校の寮・寄宿舎の学生・生徒、病院・療養所などの入院者、社会施設の入所者、自衛隊の営舎内・艦船内の居住者、矯正施設の入所者などから成る世帯をいいます。

### 3世代世帯

「3世代世帯」とは、世帯主との続き柄が、祖父母、世帯主の父母（又は世帯主の配偶者の父母）、世帯主（又は世帯主の配偶者）、子（又は子の配偶者）及び孫の直系世代のうち、三つ以上の世代が同居していることが判定可能な世帯をいい、それ以外の世帯員がいるか否かは問いません。したがって、4世代以上が住んでいる場合も含みます。また、世帯主の父母、世帯主、孫のように、子（中間の世代）がいない場合も含みます。一方、叔父、世帯主、子のように、傍系となる3世代世帯は含みません。

### 世帯の経済構成

「世帯の経済構成」は、一般世帯について世帯の主な就業者とその親族の労働力状態、従業上の地位及び産業により分類しています。

ここでいう「世帯の主な就業者」は、世帯主が就業者の場合は世帯主とし、世帯主が就業者でない場合は調査票で世帯主の最も近くに記入されている就業者としています。また、世帯の主な就業者の従業上の地位については、「業主」には「家族従業者」及び「家庭内職者」を含み、「雇用者」には「役員」を含みます。

なお、その世帯に同居する非親族の経済活動は考慮していません。

### 通勤者・通学者

「通勤者」とは、従業の場所が常住の場所（自宅）と異なる就業者をいいます。

「通学者」とは非労働力人口のうち、調査週間中、学校に通っていた者をいいます。この場合の学校には、小学校、中学校、高等学校、短期大学、高等専門学校、大学、大学院のほか、予備校、洋裁学校などの各種学校、専修学校が含まれますが、幼稚園や認定こども園は含まれません。また、ふだん学校に通っている人であっても、調査週間中、収入を伴う仕事を少しでもした人については、ここにいう「通学者」とはせず、「就業者」としています。

## 用語の解説

### 従業・通学時の世帯の状況

「従業・通学時の世帯の状況」は、一般世帯について、その世帯員の従業・通学の状況により区分したもので、昭和60年調査から設けています。この分類では、一般世帯を「通勤・通学者のみの世帯」と「その他の世帯」に区分し、さらに、「通勤・通学者のみの世帯」については通勤者か通学者かにより、また、「その他の世帯」については、通勤・通学者が勤務先・通学先に出掛けた後、その世帯に残る世帯員の構成により区分しています。

### 母子世帯・父子世帯

#### (1) 母子世帯

未婚、死別又は離別の女親と、その未婚の20歳未満の子供のみから成る一般世帯をいいます。

#### (2) 父子世帯

未婚、死別又は離別の男親と、その未婚の20歳未満の子供のみから成る一般世帯をいいます。

#### (3) 母（父）子世帯（他の世帯員がいる世帯を含む）

「母子世帯」及び「父子世帯」に、未婚、死別又は離別の女（男）親と、その未婚の20歳未満の子供及び他の世帯員（20歳以上の子供を除く。）から成る一般世帯を含めた世帯をいいます。

### その他の用語

その他の用語は、『平成27年国勢調査 調査結果の利用案内 ユーザーズガイド』を参照してください。

<http://www.stat.go.jp/data/kokusei/2015/users-g.htm>

### 数値の見方

- 1 本文及び図表の数値は、その表章単位に合わせて公表数値を四捨五入しているため、合計と内訳の計は必ずしも一致しません。  
ただし、増減数や増減率は公表数値から算出しています。
- 2 割合は、特に注記のない限り、分母から不詳を除いて算出しています。また、過去の割合も同様の方式で再計算しています。
- 3 本文及び図表の順位は、特に断りのない限り、数値の大きい順によっています。また、率等が同一の場合は、表章未満の位で決定しています。

## 結果の概要

### 1 総世帯数（人口等基本集計で公表済み）

- ・ 総世帯から施設等の世帯を除いた一般世帯は、84万6,485世帯
- ・ 前回の平成22年に比べ9,098世帯、1.1%増加し、過去最多\*
- ・ 一般世帯の1世帯あたりの人員は2.65人（全国5位）となり、過去最少\*

\*いずれも比較可能な昭和45年以降。

### 2 一般世帯の家族類型（人口等基本集計で公表済み）

- ・ 単独世帯が引き続き増加
- ・ 一人暮らしの高齢者が、平成22年と比べて1万7,306人、26.6%増加

### 3 一般世帯の経済構成

- ・ 一般世帯に占める割合が最も高いのは、非農林漁業就業者世帯の67.0%
- ・ 親族に就業者のいない非就業者世帯の割合は、平成22年に比べ1.2ポイント上昇

### 4 従業・通学時の世帯の状況

- ・ 通勤・通学者のみの世帯は、25万4,687世帯（住宅に住む一般世帯の30.4%）、平成22年に比べ2.0ポイント上昇
- ・ 通勤・通学者以外の世帯員がいる世帯のうち、高齢者のみの世帯は、28万5,210世帯（同34.1%）、平成22年に比べ3.7ポイント上昇

### 5 親子の同居・非同居

- ・ 親との同居割合は、総人口（同居しているか否か判定できない者を除く）の40.9%
- ・ 男性は女性に比べ7.2ポイント高い
- ・ 未婚男性の親との同居割合は、平成22年に比べ35～39歳、50歳以上などで上昇
- ・ 同じく有配偶男性は、54歳以下で低下

### 6 母子・父子世帯

- ・ 母子世帯は1万538世帯（一般世帯の1.2%）、平成22年に比べ1.7%増加
- ・ 父子世帯は1,142世帯（同0.1%）、平成22年に比べ0.5%減少

## 目 次

1	総世帯数（人口等基本集計で公表済み）	1
2	一般世帯の家族類型（人口等基本集計で公表済み）	2
3	一般世帯の経済構成	3
4	従業・通学時の世帯の状況	4
5	親子の同居・非同居	5
6	母子・父子世帯	7

### 統計表

別表1	市町村別、世帯の経済構成別、一般世帯数	9
別表2	市町村別、通勤・通学者のいる一般世帯数	11
別表3	親との同居・非同居、配偶関係、年齢（5歳階級）、 男女別人口	12
別表4	市町村別、母子世帯数・父子世帯数	13

総務省統計局による平成27年国勢調査の集計結果の公表予定	14
------------------------------	----

# 1 総世帯数

○ 世帯数は過去最多、1世帯当たりの人員は過去最少

総世帯数（「一般世帯」＋「施設等の世帯」）は、84万8,150世帯（全国15位）で、過去最多となりました。前回の平成22年に比べると、9,111世帯（同27位）、1.1%（同34位）増加しました。

世帯のうち一般世帯は、84万6,485世帯（全国15位）で、平成22年に比べ9,098世帯（同26位）、1.1%（同35位）増加し、比較可能な昭和45年以降で最多となっています。

一方、一般世帯の1世帯当たりの人員は平成22年に比べ0.12人減少し、2.65人（全国5位）となり、比較可能な昭和45年以降で最少となっています。

（表1）

表1 総世帯数、一般世帯数、一般世帯人員、一般世帯の1世帯当たり人員、施設等の世帯数及び施設等の世帯人員の推移（昭和60年～平成27年）

（単位：世帯、人、%）

年次		総世帯		一般世帯		施設等の世帯	
		世帯数 (世帯)	世帯数 (世帯)	世帯人員 (人)	1世帯当たり 人員(人)	世帯数 (世帯)	世帯人員 (人)
実数	昭和60年	680,756	678,295	2,450,139	3.61	2,318	28,162
	平成2年	707,779	705,002	2,443,342	3.47	1,150	29,406
	7年	757,341	755,510	2,456,402	3.25	1,315	31,359
	12年	795,868	791,880	2,434,458	3.07	1,554	38,507
	17年	819,552	812,726	2,379,570	2.93	1,876	46,340
	22年	839,039	837,387	2,322,872	2.77	1,652	51,578
	27年	848,150	846,485	2,246,239	2.65	1,665	58,025
増減数	昭和60年～平成2年	27,023	26,707	△ 6,797	△ 0.15	△ 1,168	1,244
	平成2年～7年	49,562	50,508	13,060	△ 0.21	165	1,953
	7年～12年	38,527	36,370	△ 21,944	△ 0.18	239	7,148
	12年～17年	23,684	20,846	△ 54,888	△ 0.15	322	7,833
	17年～22年	19,487	24,661	△ 56,698	△ 0.15	△ 224	5,238
	22年～27年	9,111	9,098	△ 76,633	△ 0.12	13	6,447
増減率 (%)	昭和60年～平成2年	4.0	3.9	△ 0.3	△ 4.1	△ 50.4	4.4
	平成2年～7年	7.0	7.2	0.5	△ 6.2	14.3	6.6
	7年～12年	5.1	4.8	△ 0.9	△ 5.4	18.2	22.8
	12年～17年	3.0	2.6	△ 2.3	△ 4.8	20.7	20.3
	17年～22年	2.4	3.0	△ 2.4	△ 5.3	△ 11.9	11.3
	22年～27年	1.1	1.1	△ 3.3	△ 4.3	0.8	12.5

注) 昭和60年～平成17年の総世帯には、世帯の種類「不詳」を含みます。

## 2 一般世帯の家族類型

- 単独世帯が引き続き増加
- 一人暮らしの高齢者が、前回の平成22年と比べて1万7,306人、26.6%増加

一般世帯を世帯の家族類型別にみると、「単独世帯」（世帯人員が1人の世帯）は23万3,617世帯（一般世帯の27.6%）で、「夫婦と子供から成る世帯」が21万918世帯（同24.9%）、「夫婦のみの世帯」が15万8,577世帯（同18.7%）、「ひとり親と子供から成る世帯」が7万8,791世帯（同9.3%）などとなっています。

平成22年と比べると、「単独世帯」は8.7%の増加となっており、一般世帯に占める割合は25.7%から27.6%に上昇しています。また、「ひとり親と子供から成る世帯」は5.5%の増加となっており、一般世帯に占める割合は8.9%から9.3%に上昇しています。

また、65歳以上世帯員のいる世帯は、平成22年に比べ7.9%増加し43万34世帯となり、一般世帯に占める割合は、50.8%（全国5位）となっています。

（表2）

表2 一般世帯の家族類型別世帯数（平成22年～27年）

（単位：世帯、%）

世帯の家族類型	平成27年			平成22年			増減率・割合の差		65歳以上世帯員のいる世帯 (%)
	(世帯)	割合(%)	65歳以上世帯員のいる世帯 (世帯)	(世帯)	割合(%)	65歳以上世帯員のいる世帯 (世帯)	(%)	(ポイント)	
一般世帯	846,485	100.0	430,034	837,387	100.0	398,544	1.1	—	7.9
単独世帯	233,617	27.6	82,333	214,867	25.7	65,027	8.7	2.0	26.6
核家族世帯	448,286	53.0	203,424	437,072	52.2	174,012	2.6	0.8	16.9
夫婦のみの世帯	158,577	18.7	99,292	152,048	18.2	86,321	4.3	0.6	15.0
夫婦と子供から成る世帯	210,918	24.9	57,749	210,355	25.1	48,256	0.3	△ 0.2	19.7
ひとり親と子供から成る世帯	78,791	9.3	46,383	74,669	8.9	39,435	5.5	0.4	17.6
男親と子供から成る世帯	11,893	1.4	8,111	10,776	1.3	6,545	10.4	0.1	23.9
女親と子供から成る世帯	66,898	7.9	38,272	63,893	7.6	32,890	4.7	0.3	16.4
その他の世帯	163,963	19.4	144,277	185,160	22.1	159,505	△ 11.4	△ 2.7	△ 9.5
(再掲) 3世代世帯	116,976	13.8		137,031	16.4		△ 14.6	△ 2.5	
(再掲) 母子世帯	10,538	1.2		10,364	1.2		1.7	0.0	
(再掲) 父子世帯	1,142	0.1		1,148	0.1		△ 0.5	△ 0.0	

注1) 「一般世帯」には、世帯の家族類型「不詳」（平成27年：619世帯、平成22年：288世帯）を含みます。

注2) 「その他の世帯」の内訳は、「夫婦と両親から成る世帯」、「夫婦とひとり親から成る世帯」、「夫婦、子供と両親から成る世帯」、「兄弟姉妹のみから成る世帯」などです。

### 3 一般世帯の経済構成

- 一般世帯に占める割合が最も高いのは、非農林漁業就業者世帯の67.0%
- 親族に就業者のいない非就業者世帯の割合は、平成22年に比べ1.2ポイント上昇

一般世帯（84万6,485世帯）を経済構成別にみると、世帯の就業者が非農林漁業就業者のみの世帯の「非農林漁業就業者世帯」が56万6,767世帯（一般世帯の67.0%）と最も多く、次いで親族に就業者のいない世帯の「非就業者世帯」が22万645世帯（同26.1%）などとなっています。

前回の平成22年と比べると、「非就業者世帯」が1.2ポイントの上昇となっている一方、「非農林漁業就業者世帯」が0.9ポイントの低下、世帯の就業者に農林漁業就業者と非農林漁業就業者の両方がいる世帯の「農林漁業・非農林漁業就業者混合世帯」が0.2ポイントの低下、世帯の就業者が農林漁業就業者のみの世帯の「農林漁業就業者世帯」が0.1ポイントの低下などとなっています。

（表3）

表3 世帯の経済構成別、一般世帯数の推移（平成17年～27年）

（単位：世帯、%、ポイント）

区 分	一般世帯数（世帯）			割合（%）			ポイント差（ポイント）	
	平成27年	平成22年	平成17年	平成27年	平成22年	平成17年	27～22	22～17
一般世帯	846,485	837,387	812,726	100.0	100.0	100.0	-	-
農林漁業就業者世帯	16,992	17,335	20,172	2.0	2.1	2.5	△ 0.1	△ 0.4
農林漁業・非農林漁業就業者混合世帯	26,931	28,718	38,441	3.2	3.4	4.7	△ 0.2	△ 1.3
非農林漁業就業者世帯	566,767	568,322	587,879	67.0	67.9	72.3	△ 0.9	△ 4.5
非就業者世帯	220,645	208,133	161,782	26.1	24.9	19.9	1.2	4.9
分類不能の世帯	15,150	14,879	4,452	1.8	1.8	0.5	0.0	1.2

注1) 「農林漁業就業者世帯」とは、世帯の就業者が農林漁業就業者のみの世帯をいいます。

注2) 「農林漁業・非農林漁業就業者混合世帯」とは、世帯の就業者に農林漁業就業者と非農林漁業就業者の両方がいる世帯をいいます。

注3) 「非農林漁業就業者世帯」とは、世帯の就業者が非農林漁業就業者のみの世帯をいいます。

注4) 「非就業者世帯」とは、親族に就業者のいない世帯をいいます。

注5) 「分類不能の世帯」とは、上記に分類されない世帯をいいます。

#### 4 従業・通学時の世帯の状況

- 通勤・通学者のみの世帯は、25万4,687世帯（住宅に住む一般世帯の30.4%）、前回の平成22年に比べ2.0ポイント上昇
- 通勤・通学者以外の世帯員がいる世帯のうち、高齢者のみの世帯は、28万5,210世帯（同34.1%）、前回の平成22年に比べ3.7ポイント上昇

従業・通学時の世帯の状況をみると、世帯員の全てが通勤・通学者の「通勤・通学者のみの世帯」は、25万4,687世帯（住宅に住む一般世帯83万6,934世帯の30.4%）となっています。

一方、通勤・通学者以外の世帯員がいる「その他の世帯」は、58万2,247世帯（同69.6%）となっています。その内訳（通勤・通学者以外の世帯員の構成）をみると、65歳以上の「高齢者のみ」世帯が28万5,210世帯（同34.1%）、6～64歳の「女性のみ」世帯が6万6,088世帯（同7.9%）、65歳以上の人と6歳～64歳の女性のみ「高齢者と女性のみ」世帯が4万377世帯（同4.8%）などとなっています。

前回の平成22年と比べると、「通勤・通学者のみの世帯」が2.0ポイント上昇し、「その他の世帯」のうち、「高齢者のみ」世帯が3.7ポイントの上昇となっている一方、「女性のみ」世帯が1.6ポイントの低下、「高齢者と女性のみ」世帯が0.9ポイントの低下などとなっています。

（表4）

表4 従業・通学時の世帯の状況の推移（平成7年～27年）

区分	平成27年		平成22年		平成17年		平成12年		平成7年	
	世帯数 (世帯)	割合 (%)	世帯数 (世帯)	割合 (%)	世帯数 (世帯)	割合 (%)	世帯数 (世帯)	割合 (%)	世帯数 (世帯)	割合 (%)
住宅に住む一般世帯	836,934	100.0	829,145	100.0	803,718	100.0	781,331	100.0	742,560	100.0
通勤・通学者のみの世帯	254,687	30.4	236,147	28.5	230,619	28.7	226,144	28.9	219,263	29.5
その他の世帯	582,247	69.6	592,998	71.5	573,099	71.3	555,187	71.1	523,297	70.5
高齢者のみ	285,210	34.1	251,940	30.4	230,476	28.7	201,201	25.8	166,558	22.4
高齢者と幼児のみ	6,823	0.8	6,296	0.8	7,176	0.9	8,005	1.0	8,298	1.1
高齢者と幼児と女性のみ	5,594	0.7	7,492	0.9	9,748	1.2	11,892	1.5	13,313	1.8
高齢者と女性のみ	40,377	4.8	47,622	5.7	50,468	6.3	50,871	6.5	48,602	6.5
幼児のみ	32,187	3.8	28,978	3.5	26,262	3.3	22,439	2.9	18,733	2.5
幼児と女性のみ	22,239	2.7	28,830	3.5	35,222	4.4	41,128	5.3	44,066	5.9
女性のみ	66,088	7.9	78,420	9.5	84,813	10.6	89,266	11.4	97,365	13.1
その他	123,729	14.8	143,420	17.3	128,934	16.0	130,385	16.7	126,362	17.0

- 注1) 「通勤・通学者のみの世帯」とは、世帯員の全てが通勤・通学者である世帯をいいます。
- 注2) 「その他の世帯」とは、通勤・通学者以外の世帯員がいる世帯をいいます。
- 注3) 「高齢者のみ」とは、通勤・通学者以外の世帯員が65歳以上の人のみということです。
- 注4) 「高齢者と幼児のみ」とは、通勤・通学者以外の世帯員が65歳以上の人と6歳未満の人のみということです。
- 注5) 「高齢者と幼児と女性のみ」とは、通勤・通学者以外の世帯員が65歳以上の人と6歳未満の人と6～64歳の女性のみということです。
- 注6) 「高齢者と女性のみ」とは、通勤・通学者以外の世帯員が65歳以上の人と6～64歳の女性のみということです。
- 注7) 「幼児のみ」とは、通勤・通学者以外の世帯員が6歳未満の人のみということです。
- 注8) 「幼児と女性のみ」とは、通勤・通学者以外の世帯員が6歳未満の人と6～64歳の女性のみということです。
- 注9) 「女性のみ」とは、通勤・通学者以外の世帯員が6～64歳の女性のみということです。
- 注10) 「その他」とは、通勤・通学者以外の世帯員が上記以外のことです。

## 5 親子の同居・非同居

- 親との同居割合は、総人口（同居しているか否か判定できない者を除く）の 40.9%
- 男性は女性に比べ 7.2 ポイント高い

総人口（230万4,264人）に占める親との同居・非同居の割合をみると、親と「同居している」者は94万493人（同居しているか否か判定できない者を除く総人口の40.9%）となり、前回の平成22年と比べ2.3ポイント低下しています。

男女別にみると、男性は親と「同居している」者が44.6%、女性は親と「同居している」者が37.4%となっており、男性は女性に比べ7.2ポイント割合が高くなっています。

（表5）

表5 親との同居・非同居、男女別人口の推移（平成17年～27年）

（単位：人、%、ポイント）

年次		総数			男			女		
		総数	同居していない	同居している	総数	同居していない	同居している	総数	同居していない	同居している
実数 (人)	平成17年	2,425,910	1,318,034	1,102,723	1,173,506	592,981	578,128	1,252,404	725,053	524,595
	22年	2,374,450	1,346,369	1,022,642	1,148,236	607,579	537,912	1,226,214	738,790	484,730
	27年	2,304,264	1,358,344	940,493	1,115,413	615,901	496,774	1,188,851	742,443	443,719
割合 (%)	平成17年	100.0	54.4	45.6	100.0	50.6	49.4	100.0	58.0	42.0
	22年	100.0	56.8	43.2	100.0	53.0	47.0	100.0	60.4	39.6
	27年	100.0	59.1	40.9	100.0	55.4	44.6	100.0	62.6	37.4
ポイント差 (ポイント)	平成17～22年	-	2.4	△ 2.4	-	2.4	△ 2.4	-	2.4	△ 2.4
	22～27年	-	2.3	△ 2.3	-	2.3	△ 2.3	-	2.2	△ 2.2

注1) 「実数」には、同居しているか否か判定できない者及び年齢「不詳」を含みます。

注2) 「同居していない」には、「単独世帯」、「夫婦のみの世帯」、「非親族を含む世帯」、「施設等の世帯」の世帯員も含みます。

注3) 「同居している」には、本人からみて、親又は配偶者の親がいると判定できる者に限ります。

注4) 「同居の割合」は、同居しているか否か判定できない者を除いて算出しています。

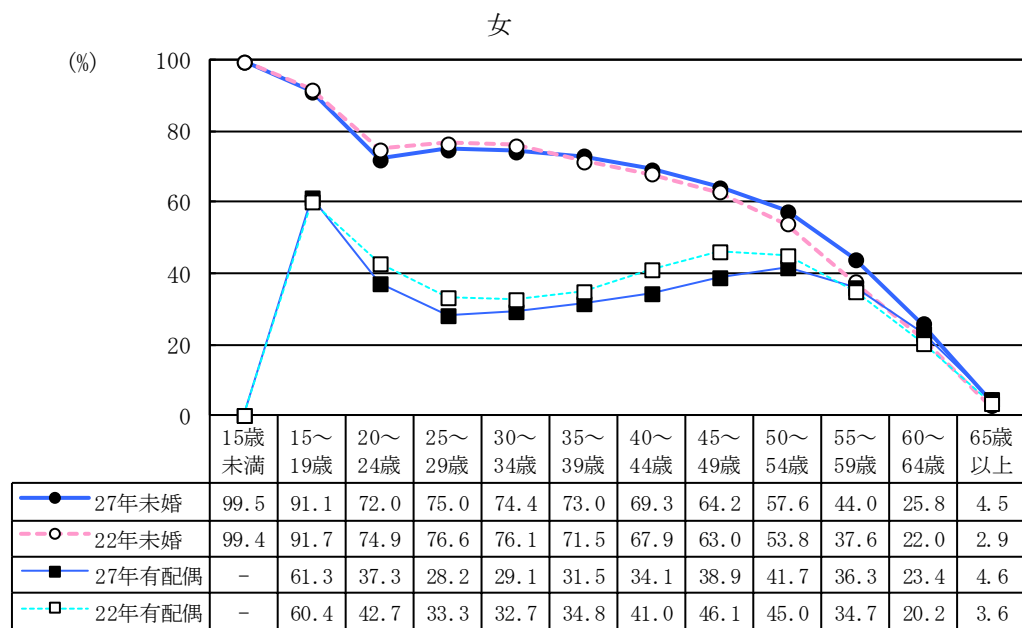
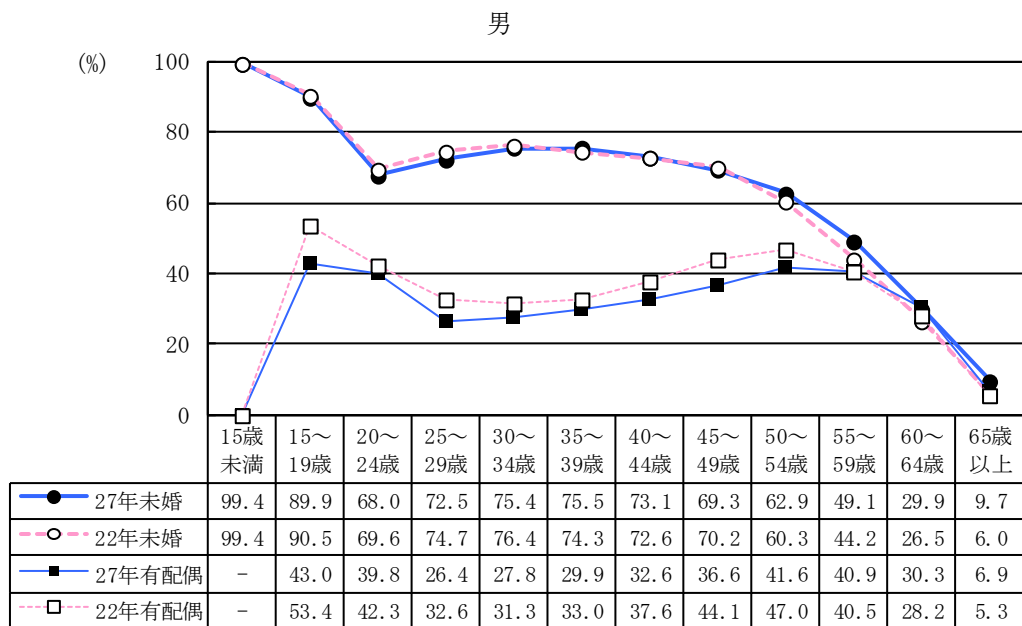
- 未婚男性の親との同居割合は、平成22年に比べ35～39歳、50歳以上などで上昇
- 同じく有配偶男性は、54歳以下で低下

親と「同居している」者の割合を配偶関係、年齢（5歳階級）、男女別にみると、未婚では、男女共に15歳未満の99%超から15歳から24歳まで減少した後、若干上昇する時期があるものの、65歳以上の10%以下へと年齢が上がるにつれて低くなる傾向となっています。前回の平成22年と比べると、男性は35～39歳及び50歳以上の各年齢階級などで、また、女性は35歳以上の各年齢階級などで、共に上昇しています。

有配偶では、男女共に15歳から29歳までの各年齢階級で年齢が上がるにつれて低くなりますが、その後上昇に転じ、50～54歳をピークに再び減少に転じます。平成22年と比べると、男性は54歳以下の各年齢階級で、女性は20歳から54歳までの各年齢階級で、共に低下しています。

（図1）

図1 配偶関係、年齢（5歳階級）、男女別親と「同居している」者の割合  
（平成22年～27年）



## 6 母子・父子世帯

- 母子世帯は1万538世帯（一般世帯の1.2%）、前回の平成22年に比べ1.7%増加
- 父子世帯は1,142世帯（同0.1%）、平成22年に比べ0.5%減少

母子世帯は1万538世帯で、一般世帯（84万6,485世帯）の1.2%となっています。

また、父子世帯は1,142世帯で、一般世帯の0.1%となっています。

平成22年と比べると、母子世帯は174世帯（1.7%）増加、父子世帯は6世帯（0.5%）減少しています。

（表6）

表6 母子世帯数・父子世帯数の推移（平成7年～27年）

（単位：世帯、%）

年次		母子世帯			父子世帯		
		世帯数 (世帯)	一般世帯に 対する割合 (%)	うち6歳未満の 子供のいる世帯 (世帯)	世帯数 (世帯)	一般世帯に 対する割合 (%)	うち6歳未満の 子供のいる世帯 (世帯)
実数等	平成7年	7,529	1.0	1,237	1,036	0.1	68
	12年	8,318	1.1	1,811	991	0.1	87
	17年	9,927	1.2	2,006	1,110	0.1	97
	22年	10,364	1.2	1,609	1,148	0.1	82
	27年	10,538	1.2	1,645	1,142	0.1	79
増減数 (世帯)	平成7～12年	789	/	574	△45	/	19
	12～17年	1,609	/	195	119	/	10
	17～22年	437	/	△397	38	/	△15
	22～27年	174	/	36	△6	/	△3
増減率 (%)	平成7～12年	10.5	/	46.4	△4.3	/	27.9
	12～17年	19.3	/	10.8	12.0	/	11.5
	17～22年	4.4	/	△19.8	3.4	/	△15.5
	22～27年	1.7	/	2.2	△0.5	/	△3.7

統	計	表
---	---	---

- 別表 1 市町村別、世帯の経済構成別、一般世帯数
- 別表 2 市町村別、通勤・通学者のいる一般世帯数
- 別表 3 親との同居・非同居、配偶関係、年齢（5歳階級）、男女別人口
- 別表 4 市町村別、母子世帯数・父子世帯数

別表1 市町村別、世帯の経済構成別、一般世帯数

市町村名	一般世帯		農林漁業就業者世帯				農林漁業・非農林漁業就業者混合世帯					
	世帯	総数に対する左の割合	世帯	総数に対する左の割合	農林漁業・業主世帯	農林漁業・雇業者世帯	世帯	総数に対する左の割合	農林漁業・業主混合世帯	農林漁業・雇業者混合世帯	非農林漁業・業主混合世帯	非農林漁業・雇業者混合世帯
県計 (30市町村)	846,485	100.0	16,992	2.0	13,141	3,851	26,931	3.2	16,015	4,139	848	5,929
市部 (20市)	819,111	100.0	15,801	1.9	12,194	3,607	25,212	3.1	15,028	3,880	780	5,524
郡部 (6町4村)	27,374	100.0	1,191	4.4	947	244	1,719	6.3	987	259	68	405
新潟市	321,028	100.0	2,877	0.9	2,250	627	5,457	1.7	3,431	763	172	1,091
北区	27,020	100.0	326	1.2	273	53	718	2.7	488	74	19	137
東区	55,492	100.0	150	0.3	103	47	244	0.4	125	45	14	60
中央区	88,399	100.0	141	0.2	77	64	187	0.2	81	46	8	52
江南区	23,627	100.0	345	1.5	295	50	669	2.8	447	71	22	129
秋葉区	26,854	100.0	349	1.3	260	89	666	2.5	383	126	15	142
南区	14,556	100.0	591	4.1	473	118	1,032	7.1	675	125	28	204
西区	66,753	100.0	461	0.7	363	98	743	1.1	451	101	32	159
西蒲区	18,327	100.0	514	2.8	406	108	1,198	6.5	781	175	34	208
長岡市	99,930	100.0	1,369	1.4	1,113	256	2,249	2.3	1,494	326	41	388
三条市	33,147	100.0	467	1.4	414	53	1,028	3.1	771	94	22	141
柏崎市	33,502	100.0	496	1.5	402	94	548	1.6	328	100	12	108
新発田市	34,142	100.0	698	2.0	510	188	1,492	4.4	830	277	44	341
小千谷市	12,135	100.0	314	2.6	264	50	602	5.0	434	45	13	110
加茂市	9,627	100.0	195	2.0	163	32	394	4.1	290	27	9	68
十日町市	18,553	100.0	1,045	5.6	787	258	1,329	7.2	619	294	64	352
見附市	13,678	100.0	179	1.3	150	29	390	2.9	276	42	7	65
村上市	22,097	100.0	813	3.7	525	288	1,321	6.0	700	285	41	295
燕市	27,494	100.0	349	1.3	296	53	748	2.7	540	68	23	117
糸魚川市	16,639	100.0	407	2.4	339	68	478	2.9	288	63	21	106
妙高市	11,528	100.0	276	2.4	207	69	447	3.9	225	101	20	101
五泉市	16,904	100.0	483	2.9	372	111	924	5.5	570	114	26	214
上越市	70,809	100.0	1,408	2.0	1,074	334	2,004	2.8	1,037	428	49	490
阿賀野市	13,362	100.0	478	3.6	335	143	937	7.0	591	106	37	203
佐渡市	22,352	100.0	2,076	9.3	1,855	221	1,744	7.8	1,197	172	45	330
魚沼市	12,792	100.0	562	4.4	370	192	786	6.1	347	158	29	252
南魚沼市	19,380	100.0	950	4.9	497	453	1,688	8.7	671	310	97	610
胎内市	10,012	100.0	359	3.6	271	88	646	6.5	389	107	8	142
北蒲原郡	4,254	100.0	134	3.1	111	23	289	6.8	169	45	9	66
聖籠町	4,254	100.0	134	3.1	111	23	289	6.8	169	45	9	66
西蒲原郡	2,575	100.0	59	2.3	45	14	140	5.4	109	12	3	16
弥彦村	2,575	100.0	59	2.3	45	14	140	5.4	109	12	3	16
南蒲原郡	4,017	100.0	74	1.8	65	9	162	4.0	111	17	4	30
田上町	4,017	100.0	74	1.8	65	9	162	4.0	111	17	4	30
東蒲原郡	4,472	100.0	169	3.8	121	48	180	4.0	90	37	4	49
阿賀町	4,472	100.0	169	3.8	121	48	180	4.0	90	37	4	49
三島郡	1,602	100.0	62	3.9	54	8	71	4.4	48	10	4	9
出雲崎町	1,602	100.0	62	3.9	54	8	71	4.4	48	10	4	9
南魚沼郡	3,451	100.0	50	1.4	37	13	70	2.0	39	6	7	18
湯沢町	3,451	100.0	50	1.4	37	13	70	2.0	39	6	7	18
中魚沼郡	3,316	100.0	423	12.8	341	82	455	13.7	233	63	25	134
津南町	3,316	100.0	423	12.8	341	82	455	13.7	233	63	25	134
刈羽郡	1,681	100.0	40	2.4	30	10	72	4.3	40	13	-	19
刈羽村	1,681	100.0	40	2.4	30	10	72	4.3	40	13	-	19
岩船郡	2,006	100.0	180	9.0	143	37	280	14.0	148	56	12	64
関川村	1,841	100.0	158	8.6	125	33	249	13.5	132	47	10	60
粟島浦村	165	100.0	22	13.3	18	4	31	18.8	16	9	2	4

非農林漁業就業者世帯						非就業者 世帯	総数に 対する 左の 割合	分類不能の 世帯	総数に 対する 左の 割合	市町村名
総数に 対する 左の 割合	非農林漁業・ 業主世帯	非農林漁業・ 雇用者世帯	非農林漁業・ 業主・雇用者世 帯(世帯の主な就 業者が業主)	非農林漁業・ 業主・雇用者世 帯(世帯の主な就 業者が雇用者)	世帯					
世帯	%	世帯	世帯	世帯	世帯	世帯	%	世帯	%	県 計
566,767	67.0	34,803	493,140	26,728	12,096	220,645	26.1	15,150	1.8	(30市町村)
549,157	67.0	33,486	478,272	25,750	11,649	213,974	26.1	14,967	1.8	市 部
17,610	64.3	1,317	14,868	978	447	6,671	24.4	183	0.7	(20市)
										郡 部
										(6町4村)
208,848	65.1	11,422	184,993	8,398	4,035	94,414	29.4	9,432	2.9	新潟市
17,665	65.4	954	15,398	891	422	7,420	27.5	891	3.3	北区
37,104	66.9	1,795	33,299	1,352	658	16,251	29.3	1,743	3.1	東区
55,702	63.0	3,379	49,847	1,672	804	29,898	33.8	2,471	2.8	中央区
16,491	69.8	846	14,528	754	363	5,419	22.9	703	3.0	江南区
18,106	67.4	873	16,120	706	407	7,171	26.7	562	2.1	秋葉区
9,600	66.0	586	8,151	577	286	2,699	18.5	634	4.4	南区
41,893	62.8	2,188	37,339	1,579	787	21,874	32.8	1,782	2.7	西区
12,287	67.0	801	10,311	867	308	3,682	20.1	646	3.5	西蒲区
70,448	70.5	3,640	62,497	2,976	1,335	24,657	24.7	1,207	1.2	長岡市
23,912	72.1	1,718	20,048	1,551	595	7,195	21.7	545	1.6	三条市
22,809	68.1	1,216	20,372	777	444	9,316	27.8	333	1.0	柏崎市
22,878	67.0	1,450	19,775	1,130	523	8,439	24.7	635	1.9	新発田市
8,661	71.4	548	7,435	495	183	2,497	20.6	61	0.5	小千谷市
6,365	66.1	512	5,330	373	150	2,604	27.0	69	0.7	加茂市
12,173	65.6	1,039	9,871	863	400	3,828	20.6	178	1.0	十日町市
10,106	73.9	615	8,767	529	195	2,910	21.3	93	0.7	見附市
13,793	62.4	1,026	11,629	835	303	5,973	27.0	197	0.9	村上市
20,696	75.3	1,642	17,179	1,368	507	5,318	19.3	383	1.4	燕市
11,026	66.3	801	9,464	524	237	4,652	28.0	76	0.5	糸魚川市
7,765	67.4	525	6,696	353	191	2,896	25.1	144	1.2	妙高市
11,525	68.2	866	9,537	789	333	3,921	23.2	51	0.3	五泉市
48,757	68.9	2,655	43,205	1,912	985	17,798	25.1	842	1.2	上越市
8,888	66.5	585	7,458	587	258	2,703	20.2	356	2.7	阿賀野市
12,125	54.2	1,248	10,057	579	241	6,331	28.3	76	0.3	佐渡市
8,515	66.6	660	7,090	526	239	2,731	21.3	198	1.5	魚沼市
13,242	68.3	880	11,178	841	343	3,494	18.0	6	0.0	南魚沼市
6,625	66.2	438	5,691	344	152	2,297	22.9	85	0.8	胎内市
3,012	70.8	149	2,622	162	79	777	18.3	42	1.0	北蒲原郡
3,012	70.8	149	2,622	162	79	777	18.3	42	1.0	聖籠町
1,900	73.8	142	1,572	125	61	445	17.3	31	1.2	西蒲原郡
1,900	73.8	142	1,572	125	61	445	17.3	31	1.2	弥彦村
2,719	67.7	154	2,359	141	65	1,032	25.7	30	0.7	南蒲原郡
2,719	67.7	154	2,359	141	65	1,032	25.7	30	0.7	田上町
2,464	55.1	209	2,065	135	55	1,644	36.8	15	0.3	東蒲原郡
2,464	55.1	209	2,065	135	55	1,644	36.8	15	0.3	阿賀町
986	61.5	89	828	53	16	482	30.1	1	0.1	三島郡
986	61.5	89	828	53	16	482	30.1	1	0.1	出雲崎町
2,441	70.7	269	1,987	118	67	864	25.0	26	0.8	南魚沼郡
2,441	70.7	269	1,987	118	67	864	25.0	26	0.8	湯沢町
1,731	52.2	137	1,426	121	47	687	20.7	20	0.6	中魚沼郡
1,731	52.2	137	1,426	121	47	687	20.7	20	0.6	津南町
1,217	72.4	58	1,080	47	32	336	20.0	16	1.0	刈羽郡
1,217	72.4	58	1,080	47	32	336	20.0	16	1.0	刈羽村
1,140	56.8	110	929	76	25	404	20.1	2	0.1	岩船村
1,046	56.8	85	864	73	24	386	21.0	2	0.1	関川村
94	57.0	25	65	3	1	18	10.9	-	0.0	粟島浦村

別表2 市町村別、通勤・通学者のいる一般世帯数

市町村名	住宅に住む 一般世帯	(通勤・通学者以外の世帯員の構成)									
		通勤・通学者 のみの世帯	その他の世帯								
				高齢者のみ	高齢者と幼児 のみ	高齢者と幼児 と女性のみ	高齢者と女性 のみ	幼児のみ	幼児と女性 のみ	女性のみ	その他
世帯	世帯	世帯	世帯	世帯	世帯	世帯	世帯	世帯	世帯	世帯	世帯
県計 (30市町村)	836,934	254,687	582,247	285,210	6,823	5,594	40,377	32,187	22,239	66,088	123,729
市部 (20市)	810,318	248,302	562,016	274,079	6,511	5,313	38,781	31,359	21,685	64,619	119,669
郡部 (6町4村)	26,616	6,385	20,231	11,131	312	281	1,596	828	554	1,469	4,060
新潟市	317,986	109,577	208,409	91,059	1,624	1,397	12,837	12,838	9,388	30,302	48,964
北区	26,827	8,441	18,386	8,211	193	199	1,329	1,126	656	2,288	4,384
東区	54,863	18,210	36,653	16,199	248	202	2,236	2,353	1,762	5,497	8,156
中央区	87,309	35,092	52,217	20,925	191	176	2,336	2,828	2,720	9,560	13,481
江南区	23,420	6,988	16,432	7,297	182	125	1,143	1,263	711	2,032	3,679
秋葉区	26,575	7,258	19,317	9,310	197	180	1,592	1,179	830	2,186	3,843
南区	14,503	4,164	10,339	4,371	155	127	814	656	363	1,096	2,757
西区	66,301	24,650	41,651	18,116	267	217	2,401	2,770	1,941	6,365	9,574
西蒲区	18,188	4,774	13,414	6,630	191	171	986	663	405	1,278	3,090
長岡市	98,779	31,235	67,544	33,006	868	676	4,799	4,233	2,825	7,650	13,487
三条市	32,913	9,134	23,779	11,533	312	270	1,738	1,339	864	2,496	5,227
柏崎市	32,640	9,818	22,822	11,734	225	191	1,696	1,152	929	2,530	4,365
新発田市	33,833	9,332	24,501	12,140	301	281	1,869	1,342	934	2,565	5,069
小千谷市	12,006	3,219	8,787	4,619	159	107	681	437	250	658	1,876
加茂市	9,586	2,252	7,334	3,884	84	80	596	280	175	672	1,563
十日町市	18,434	4,386	14,048	8,022	313	185	998	588	336	965	2,641
見附市	13,562	3,679	9,883	5,066	124	128	725	571	329	986	1,954
村上市	21,815	5,537	16,278	9,478	269	215	1,190	602	362	1,187	2,975
燕市	27,304	8,287	19,017	9,208	233	203	1,322	1,216	725	2,010	4,100
糸魚川市	16,316	4,251	12,065	7,359	111	93	866	508	360	1,001	1,767
妙高市	11,380	2,871	8,509	4,755	117	90	645	312	288	685	1,617
五泉市	16,792	3,929	12,863	6,898	214	170	990	554	320	1,112	2,605
上越市	69,993	20,530	49,463	25,020	633	524	3,538	2,793	2,025	5,331	9,599
阿賀野市	13,295	3,193	10,102	4,901	172	140	818	471	255	901	2,444
佐渡市	22,049	5,153	16,896	10,250	209	127	1,089	668	360	1,019	3,174
魚沼市	12,613	3,233	9,380	5,078	133	103	711	380	253	768	1,954
南魚沼市	19,148	6,196	12,952	6,207	297	221	1,100	728	470	1,132	2,797
胎内市	9,874	2,490	7,384	3,862	113	112	573	347	237	649	1,491
北蒲原郡	4,102	1,126	2,976	1,220	53	47	233	257	161	282	723
聖籠町	4,102	1,126	2,976	1,220	53	47	233	257	161	282	723
西蒲原郡	2,569	718	1,851	857	37	24	162	110	73	176	412
弥彦村	2,569	718	1,851	857	37	24	162	110	73	176	412
南蒲原郡	3,997	985	3,012	1,565	38	42	274	111	75	281	626
田上町	3,997	985	3,012	1,565	38	42	274	111	75	281	626
東蒲原郡	4,422	871	3,551	2,449	34	29	228	77	41	168	525
阿賀町	4,422	871	3,551	2,449	34	29	228	77	41	168	525
三島郡	1,574	286	1,288	790	14	13	117	46	18	66	224
出雲崎町	1,574	286	1,288	790	14	13	117	46	18	66	224
南魚沼郡	3,203	998	2,205	1,160	19	20	163	60	76	202	505
湯沢町	3,203	998	2,205	1,160	19	20	163	60	76	202	505
中魚沼郡	3,261	643	2,618	1,534	53	49	196	58	41	119	568
津南町	3,261	643	2,618	1,534	53	49	196	58	41	119	568
刈羽郡	1,501	372	1,129	560	26	26	100	69	50	103	195
刈羽村	1,501	372	1,129	560	26	26	100	69	50	103	195
岩船郡	1,987	386	1,601	996	38	31	123	40	19	72	282
関川村	1,833	335	1,498	934	38	29	115	38	18	70	256
粟島浦村	154	51	103	62	-	2	8	2	1	2	26

別表3 親との同居・非同居、配偶関係、年齢（5歳階級）、男女別人口（平成22年～27年）

男女、 年 齢	平成27年															
	総数				うち未婚				うち有配偶							
	実数				実数				実数							
	総数	同居して いない	同居して いる	同居の 割合	総数	同居して いない	同居して いる	同居の 割合	総数	同居して いない	同居して いる	同居の 割合	総数	同居して いない	同居して いる	同居の 割合
総数	2,304,264	1,358,344	940,493	40.9	780,035	153,588	622,890	80.2	1,194,013	912,080	281,829	23.6				
15歳未満	275,945	1,501	271,186	99.4	275,945	1,501	271,186	99.4	-	-	-	-				
15～19歳	106,885	10,506	96,210	90.2	106,292	10,119	96,007	90.5	338	157	178	53.1				
20～24歳	94,792	31,171	63,583	67.1	87,471	26,321	61,120	69.9	5,743	3,542	2,194	38.2				
25～29歳	103,813	43,480	60,307	58.1	68,258	18,044	50,205	73.6	32,961	23,905	9,041	27.4				
30～34歳	119,785	62,292	57,471	48.0	63,333	12,060	36,269	75.0	66,430	47,456	18,956	28.5				
35～39歳	141,874	78,952	62,905	44.3	41,164	10,467	30,697	74.6	92,388	63,969	28,403	30.7				
40～44歳	157,930	89,531	68,382	43.3	37,944	10,739	27,203	71.7	107,950	71,900	36,039	33.4				
45～49歳	143,468	79,711	63,748	44.4	30,367	9,845	20,518	67.6	100,166	62,290	37,874	37.8				
50～54歳	140,646	77,995	62,636	44.5	23,027	8,920	14,100	61.3	103,831	60,604	43,222	41.6				
55～59歳	148,933	90,926	57,998	38.9	18,541	9,676	8,860	47.8	114,298	70,267	44,030	38.5				
60～64歳	175,327	129,749	45,560	26.0	16,814	11,961	4,843	28.8	136,461	99,877	36,581	26.8				
65歳以上	685,085	654,393	30,507	4.5	25,879	23,935	1,882	7.3	433,447	408,113	25,311	5.8				
男	1,115,413	615,901	496,774	44.6	434,665	91,589	341,220	78.8	596,960	456,845	140,064	23.5				
15歳未満	141,466	842	138,921	99.4	141,466	842	138,921	99.4	-	-	-	-				
15～19歳	54,734	5,751	48,887	89.5	54,410	5,501	48,815	89.9	151	85	64	43.0				
20～24歳	48,746	16,709	32,023	65.7	45,744	14,650	31,083	68.0	2,203	1,325	875	39.8				
25～29歳	53,342	21,542	31,789	59.6	38,330	10,549	27,777	72.5	14,073	10,354	3,713	26.4				
30～34歳	61,358	30,187	31,161	50.8	28,928	7,102	21,823	75.4	30,551	22,042	8,502	27.8				
35～39歳	72,646	38,563	34,075	46.9	25,590	6,262	19,328	75.5	43,983	30,806	13,169	29.9				
40～44歳	80,098	43,391	36,696	45.8	24,293	6,542	17,749	73.1	51,578	34,772	16,798	32.6				
45～49歳	72,753	38,876	33,872	46.6	20,020	6,139	13,878	69.3	47,768	30,292	17,475	36.6				
50～54歳	70,738	37,650	33,082	46.8	15,952	5,921	10,029	62.9	49,442	28,893	20,545	41.6				
55～59歳	74,962	43,303	31,655	42.2	13,720	6,976	6,742	49.1	55,171	32,632	22,539	40.9				
60～64歳	87,116	61,251	25,856	29.7	12,553	8,801	3,746	29.9	66,751	46,506	20,244	30.3				
65歳以上	291,629	272,823	18,757	6.4	13,659	12,304	1,329	9.7	235,289	219,138	16,140	6.9				
女	1,188,851	742,443	443,719	37.4	345,370	61,999	281,670	82.0	597,053	455,235	141,765	23.7				
15歳未満	134,479	659	132,265	99.5	134,479	659	132,265	99.5	-	-	-	-				
15～19歳	52,151	4,755	47,323	90.9	51,882	4,618	47,192	91.1	187	72	114	61.3				
20～24歳	46,046	14,462	31,560	68.6	41,727	11,671	30,037	72.0	3,540	2,217	1,319	37.3				
25～29歳	50,471	21,938	28,518	56.5	29,928	7,495	22,428	75.0	18,888	13,551	5,328	28.2				
30～34歳	58,427	32,105	26,310	45.0	19,405	4,958	14,446	74.4	35,879	25,414	10,454	29.1				
35～39歳	69,228	40,389	28,830	41.7	15,574	4,205	11,369	73.0	48,405	33,163	15,234	31.5				
40～44歳	77,832	46,140	31,686	40.7	13,651	4,197	9,454	69.3	56,372	37,128	19,241	34.1				
45～49歳	70,715	40,835	29,876	42.3	10,347	3,706	6,640	64.2	52,398	31,998	20,399	38.9				
50～54歳	69,908	40,345	29,554	42.3	7,075	2,999	4,071	57.6	54,389	31,711	22,677	41.7				
55～59歳	73,971	47,623	26,343	35.6	4,821	2,700	2,118	44.0	59,127	37,635	21,491	36.3				
60～64歳	88,211	68,498	19,704	22.3	4,261	3,160	1,097	25.8	69,710	53,371	16,337	23.4				
65歳以上	393,456	381,570	11,750	3.0	12,220	11,631	553	4.5	198,158	188,975	9,171	4.6				

男女、 年 齢	平成22年															
	総数				うち未婚				うち有配偶							
	実数				実数				実数							
	総数	同居して いない	同居して いる	同居の 割合	総数	同居して いない	同居して いる	同居の 割合	総数	同居して いない	同居して いる	同居の 割合	総数	同居して いない	同居して いる	同居の 割合
総数	2,374,450	1,346,369	1,022,642	43.2	804,238	142,206	657,608	82.2	1,249,014	919,617	329,315	26.4				
15歳未満	301,708	1,733	295,898	99.4	301,708	1,733	295,898	99.4	-	-	-	-				
15～19歳	112,142	10,229	101,735	90.9	111,588	9,925	101,487	91.1	384	161	222	58.0				
20～24歳	102,654	31,439	71,167	69.4	93,490	26,063	67,390	72.1	8,106	4,651	3,445	42.6				
25～29歳	118,489	46,951	71,505	60.4	75,226	18,408	56,798	75.5	40,220	26,944	13,264	33.0				
30～34歳	141,181	70,640	54,773	50.0	54,773	12,997	41,773	76.3	80,433	54,664	25,759	32.0				
35～39歳	158,205	86,007	72,179	45.6	43,995	11,746	32,244	73.3	104,514	69,025	35,479	33.9				
40～44歳	144,558	76,847	67,701	46.8	32,329	9,364	22,960	71.0	101,399	61,442	39,954	39.4				
45～49歳	142,180	72,854	69,317	48.8	23,896	7,652	16,241	68.0	106,652	58,480	48,169	45.2				
50～54歳	150,738	80,028	70,700	46.9	19,199	7,944	11,253	58.6	117,968	63,788	54,175	45.9				
55～59歳	178,368	112,361	65,999	37.0	17,724	10,170	7,550	42.6	142,205	88,878	53,326	37.5				
60～64歳	192,747	147,693	45,034	23.4	13,196	9,866	3,318	25.2	155,069	117,367	37,700	24.3				
65歳以上	621,187	600,085	20,881	3.4	17,114	16,338	696	4.1	392,064	374,217	17,822	4.5				
男	1,148,236	607,579	537,912	47.0	445,067	83,841	358,910	81.1	624,168	460,673	163,459	26.2				
15歳未満	154,591	921	151,510	99.4	154,591	921	151,510	99.4	-	-	-	-				
15～19歳	57,313	5,756	51,655	90.3	57,083	5,424	51,577	90.5	133	62	71	53.4				
20～24歳	52,439	17,003	35,415	67.6	48,923	14,884	34,021	69.6	3,082	1,777	1,302	42.3				
25～29歳	60,637	23,013	37,610	62.0	42,177	10,685	31,483	74.7	17,288	11,643	5,640	32.6				
30～34歳	72,188	34,389	37,792	52.4	32,711	7,727	24,981	76.4	37,311	25,638	11,669	31.3				
35～39歳	80,283	41,638	38,637	48.1	27,796	7,137	20,656	74.3	48,983	32,840	16,140	33.0				
40～44歳	73,365	37,574	35,785	48.8	21,477	5,886	15,588	72.6	47,683	29,758	17,922	37.6				
45～49歳	71,568	35,281	36,284	50.7	16,635	4,963	11,671	70.2	50,510	28,223	22,285	44.1				
50～54歳	76,170	38,409	37,756	49.6	14,312	5,687	8,623	60.3	56,721	30,079	26,639	47.0				
55～59歳	89,230	52,959	36,268	40.6	13,426	7,492	5,933	44.2	69,147	41,172	27,975	40.5				
60～64歳	96,750	70,155	26,583	27.5	9,339	6,860	2,471	26.5	79,416	57,023	22,391	28.2				
65歳以上	257,374	244,712	12,617	4.9	6,597	6,175	396	6.0	213,894	202,458	11,425	5.3				
女	1,226,214	738,790	484,730	39.6	359,171	58,365	298,698	83.7	624,846	458,944	165,856	26.5				
15歳未満	147,117	812	144,388	99.4	147,117	812	144,388	99.4	-	-	-	-				

別表4 市町村別、母子世帯数・父子世帯数

市町村名	一般世帯		母子世帯		父子世帯		
	世帯	世帯	一般世帯に対する左の割合	うち6歳未満の子供のいる世帯	世帯	一般世帯に対する左の割合	うち6歳未満の子供のいる世帯
県計 (30市町村)	846,485	10,538	1.2	1,645	1,142	0.1	79
市部 (20市)	819,111	10,288	1.3	1,602	1,106	0.1	77
郡部 (6町4村)	27,374	250	0.9	43	36	0.1	2
新潟市	321,028	4,153	1.3	664	417	0.1	29
北区	27,020	385	1.4	50	41	0.2	2
東区	55,492	1,009	1.8	176	87	0.2	8
中央区	88,399	936	1.1	132	85	0.1	5
江南区	23,627	338	1.4	57	27	0.1	2
秋葉区	26,854	339	1.3	57	35	0.1	3
南区	14,556	165	1.1	35	27	0.2	2
西区	66,753	800	1.2	131	85	0.1	4
西蒲区	18,327	181	1.0	26	30	0.2	3
長岡市	99,930	1,194	1.2	188	130	0.1	12
三条市	33,147	449	1.4	69	43	0.1	1
柏崎市	33,502	387	1.2	73	41	0.1	5
新発田市	34,142	443	1.3	61	50	0.1	3
小千谷市	12,135	133	1.1	24	18	0.1	1
加茂市	9,627	111	1.2	21	12	0.1	2
十日町市	18,553	179	1.0	25	21	0.1	5
見附市	13,678	172	1.3	25	17	0.1	1
村上市	22,097	258	1.2	40	31	0.1	-
燕市	27,494	412	1.5	69	41	0.1	3
糸魚川市	16,639	191	1.1	28	23	0.1	3
妙高市	11,528	122	1.1	16	13	0.1	-
五泉市	16,904	213	1.3	26	27	0.2	3
上越市	70,809	857	1.2	132	100	0.1	2
阿賀野市	13,362	172	1.3	15	24	0.2	2
佐渡市	22,352	235	1.1	36	41	0.2	2
魚沼市	12,792	183	1.4	22	17	0.1	1
南魚沼市	19,380	277	1.4	45	23	0.1	1
胎内市	10,012	147	1.5	23	17	0.2	1
北蒲原郡	4,254	53	1.2	6	6	0.1	-
聖籠町	4,254	53	1.2	6	6	0.1	-
西蒲原郡	2,575	33	1.3	5	4	0.2	-
弥彦村	2,575	33	1.3	5	4	0.2	-
南蒲原郡	4,017	36	0.9	10	4	0.1	-
田上町	4,017	36	0.9	10	4	0.1	-
東蒲原郡	4,472	27	0.6	3	-	0.0	-
阿賀町	4,472	27	0.6	3	-	0.0	-
三島郡	1,602	11	0.7	1	3	0.2	1
出雲崎町	1,602	11	0.7	1	3	0.2	1
南魚沼郡	3,451	41	1.2	7	4	0.1	1
湯沢町	3,451	41	1.2	7	4	0.1	1
中魚沼郡	3,316	23	0.7	2	6	0.2	-
津南町	3,316	23	0.7	2	6	0.2	-
刈羽郡	1,681	9	0.5	3	4	0.2	-
刈羽村	1,681	9	0.5	3	4	0.2	-
岩船郡	2,006	17	0.8	6	5	0.2	-
関川村	1,841	16	0.9	6	4	0.2	-
粟島浦村	165	1	0.6	-	1	0.6	-

総務省統計局による平成27年国勢調査の集計結果の公表予定

公表予定時期	集計区分		集計内容	表章地域
平成28年 10月26日 公表済	基本集計	人口等基本集計	人口、世帯、住居に関する結果及び外国人、高齢者世帯等に関する結果	全国、都道府県、市区町村
平成29年 1月27日 公表済	人口移動集計	移動人口の男女・年齢等集計	人口の転出入状況に関する結果	全国、都道府県、市区町村
平成29年 4月26日 公表済	基本集計	就業状態等基本集計	人口の労働力状態、夫婦、子供のいる世帯等の産業・職業大分類別構成に関する結果	全国、都道府県、市区町村
平成29年 6月28日 公表済	従業地・通学地集計	従業地・通学地による人口・就業状態等集計	従業地・通学地による人口の基本的構成及び就業者の産業・職業大分類別構成に関する結果	全国、都道府県、市区町村
平成29年 7月25日 公表済	人口移動集計	移動人口の就業状態等集計	移動人口の労働力状態、産業・職業大分類別構成に関する結果	全国、都道府県、市区町村
平成29年 9月27日 公表済	基本集計	世帯構造等基本集計	母子・父子家庭、親子の同居等の世帯の状況に関する結果	全国、都道府県、市区町村
平成29年12月	抽出詳細集計		就業者の産業・職業小分類別構成等に関する詳細な結果	全国、都道府県、市区町村
平成29年12月	従業地・通学地集計	従業地・通学地による抽出詳細集計	従業地による就業者の産業・職業中分類別構成に関する詳細な結果	全国、都道府県、人口10万人以上の市

該当する基本集計等の公表後に速やかに公表	小地域集計	人口等基本集計に関する事項	人口、世帯、住居に関する基本的な事項の結果	町丁・字等、基本単位区、地域メッシュ
		就業状態等基本集計に関する集計	人口の労働力状態及び就業者の産業・職業大分類別構成に関する基本的な事項の結果	
		世帯構造等基本集計に関する集計	世帯の状況に関する基本的な事項の結果	
		従業地・通学地による人口・就業状態等集計に関する集計	常住地による従業地・通学地に関する基本的な事項の結果	
		移動人口の男女・年齢等集計に関する集計	5年前の常住地に関する基本的な事項の結果	