

令和 7 年
人口動態統計（概数）の概況
新潟県版

【目次】

<人口動態の概要>	1
1. 出生	2
(1) 出生数	2
(2) 合計特殊出生率	4
2. 死亡	6
(1) 死亡数・死亡率	6
(2) 死因	7
(3) 乳児死亡等	9
3. 婚姻	10
4. 離婚	12
5. 他県との比較	13
<統計表>	14
第1表 人口動態総覧、対前年比較	16
第2表 人口動態の年次推移（全国－新潟県）	17
第3表 人口動態総覧（率）、都道府県別	19
第4表 主な死因の死亡数・死亡率、都道府県別（順位）	20

※ 以下の表については、厚生労働省の公表（6月下旬予定）後、県のホームページ（人口動態統計の概況）に掲載します。

[URL]<https://www.pref.niigata.lg.jp/sec/fukushihoken/jinkoudoutai-r7gaisu.html>

<統計表>

- 第5表 出生数、出生順位・母の年齢（5歳階級）別
 - 第6表 死因順位、対前年比較
 - 第7表 死因順位、性別、対前年比較（人口10万対）
 - 第8表 主な死因の死亡数・死亡率（人口10万対）、対前年比較
- 令和7年新潟県簡易生命表

令和8年6月25日
新潟県福祉保健部福祉保健総務課
担当：企画調整室
直通 025-280-5175

人 口 動 態 の 概 要

1 調査の概要

- (1) 人口動態統計は、「戸籍法」に基づく出生、死亡、婚姻、離婚の届け出及び「死産の届出に関する規程」に基づく死産の届け出により市区町村で調査票を作成し、保健所、都道府県を經由して厚生労働省へ提出され集計されたものである。
- (2) 調査の期間
 - ◎ 出生、死亡、死産……………令和7年中に発生したもの。
 - ◎ 婚姻、離婚……………令和7年中に市区町村長に届け出られたもの。

2 結果の概要

調査票は「日本において発生した日本人に関する事件」について集計され、「令和7(2025)年人口動態統計月報年計(概数)の概況」として公表されているが、このうち新潟県に住所を有する者について分析した結果は次のとおりである。

用語の説明

- ◎自然増減：出生数から死亡数を減じたもの
- ◎死産：妊娠満12週以後の死児の出産
- ◎乳児死亡：生後1年未満の死亡
- ◎周産期死亡：妊娠満22週以後の死産に早期新生児死亡を加えたもの
- ◎新生児死亡：生後4週未満の死亡
- ◎早期新生児死亡：生後1週未満の死亡
- ◎合計特殊出生率：15歳から49歳までの女性の年齢別出生率を合計したもの

※ 率算出に用いた人口

令和7年10月1日現在：総務省統計局 人口推計(日本人人口)
県 2,048,000 人(男 997,000 人、女 1,051,000 人) 全国 119,379,692 人
令和6年10月1日現在：総務省統計局 人口推計(日本人人口)
県 2,078,000 人(男 1,011,000 人、女 1,066,000 人) 全国 120,295,592 人

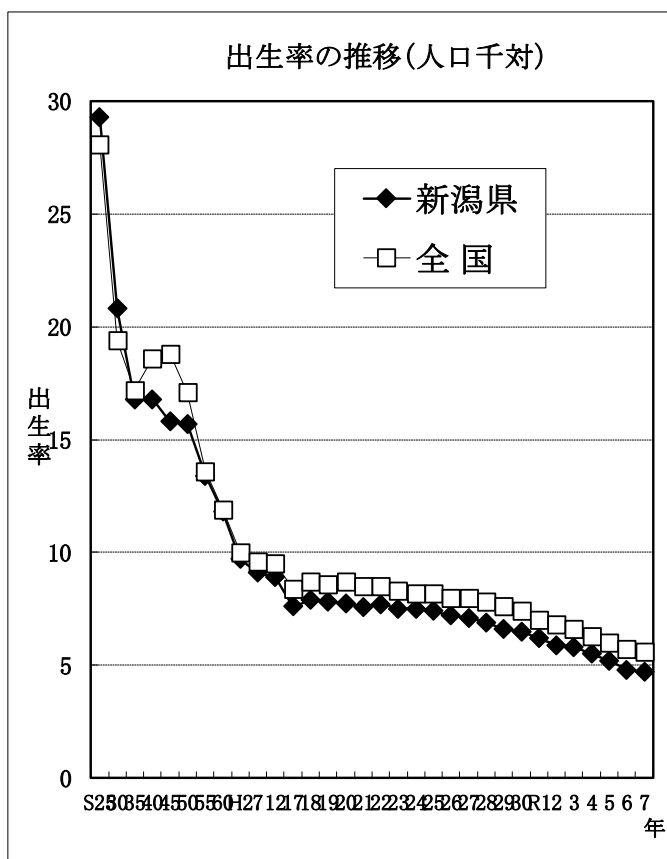
注：厚生労働省が平成16・18・21～29年の都道府県からの報告漏れ(平成31年3月29日公表)による再集計を行ったことにより、平成29(2017)年以前の概況とは数値が一致しない箇所がある。

1. 出生

(1) 出生数

出生数は9,580人で前年より361人減少し、出生率は人口千対4.7で前年を0.1ポイント下回った。

また、出生数を母の年齢階級別に昨年と比較すると、15～19歳と45～49歳以外の年代で減少した。



出生数・出生率(人口千対)の推移

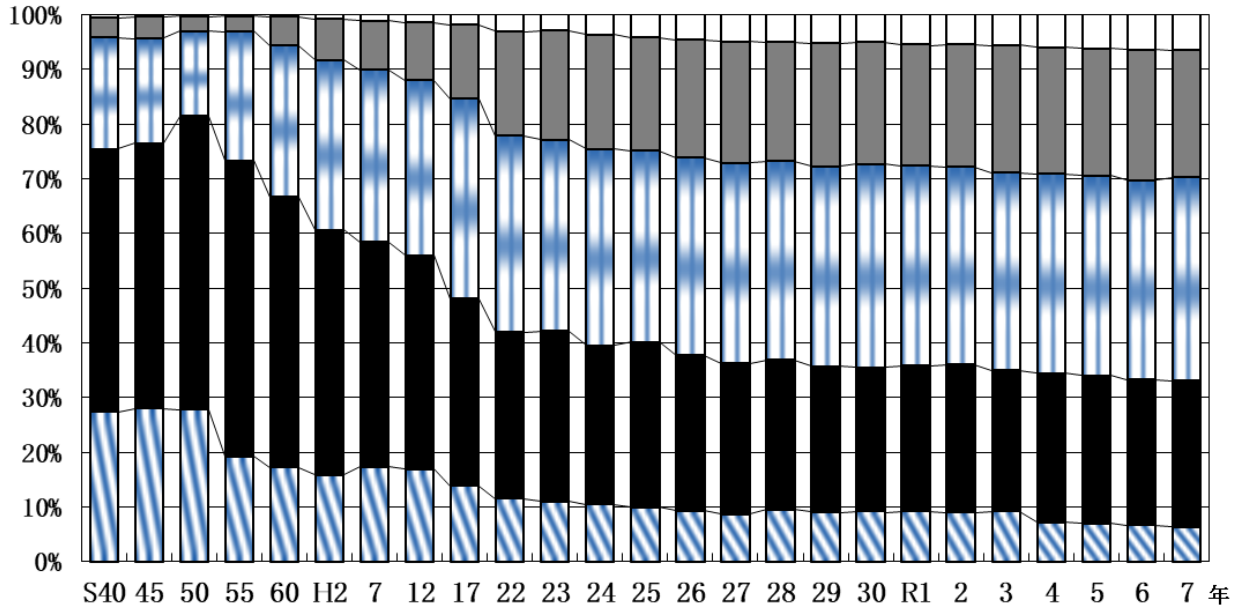
年次	新潟県		全国
	出生数	出生率	出生率
S25	72,013	29.3	28.1
30	51,566	20.8	19.4
35	41,131	16.8	17.2
40	40,261	16.8	18.6
45	37,368	15.8	18.8
50	37,524	15.7	17.1
55	32,812	13.4	13.6
60	29,200	11.8	11.9
H2	24,061	9.7	10.0
7	22,694	9.1	9.6
12	21,886	8.9	9.5
17	18,505	7.6	8.4
18	18,985	7.9	8.7
19	18,724	7.8	8.6
20	18,388	7.7	8.7
21	17,948	7.6	8.5
22	18,083	7.7	8.5
23	17,667	7.5	8.3
24	17,476	7.5	8.2
25	17,066	7.4	8.2
26	16,480	7.2	8.0
27	16,340	7.1	8.0
28	15,737	6.9	7.8
29	14,967	6.6	7.6
30	14,509	6.5	7.4
R1	13,640	6.2	7.0
2	12,981	5.9	6.8
3	12,608	5.8	6.6
4	11,732	5.5	6.3
5	10,916	5.2	6.0
6	9,941	4.8	5.7
7	9,580	4.7	5.6

母の年齢階級別にみた出生数の推移

年 齢	S40年	45年	50年	55年	60年	H2年	7年	12年	17年	22年	23年	24年	25年	26年	27年	28年	29年	30年	R1年	2年	3年	4年	5年	6年	7年
総 数	40,261	37,368	37,524	32,812	29,200	24,061	22,694	21,886	18,505	18,083	17,667	17,476	17,066	16,480	16,340	15,737	14,967	14,509	13,640	12,981	12,608	11,732	10,916	9,941	9,580
15～19	258	269	170	145	209	232	251	333	210	178	173	149	177	142	130	156	122	119	97	96	58	43	53	37	51
20～24	10,742	10,211	10,266	6,172	4,808	3,578	3,691	3,364	2,352	1,911	1,775	1,688	1,516	1,399	1,289	1,334	1,233	1,209	1,161	1,083	916	795	704	627	557
25～29	19,370	18,096	20,140	17,754	14,440	10,789	9,315	8,551	6,341	5,512	5,499	5,067	5,153	4,679	4,504	4,315	3,990	3,830	3,635	3,501	3,299	3,197	2,956	2,641	2,572
30～34	8,207	7,172	5,827	7,751	8,075	7,457	7,155	7,002	6,760	6,481	6,177	6,274	5,972	5,950	5,984	5,718	5,478	5,392	4,972	4,684	4,631	4,279	3,990	3,624	3,553
35～39	1,498	1,469	1,013	900	1,546	1,817	2,041	2,333	2,492	3,457	3,520	3,668	3,539	3,548	3,634	3,430	3,360	3,228	3,027	2,911	2,987	2,719	2,542	2,379	2,227
40～44	182	143	104	86	117	186	236	296	344	533	508	619	695	746	782	765	771	715	722	684	700	679	652	613	602
45～49	4	7	4	4	3	2	5	7	6	10	15	11	14	16	16	17	12	14	26	19	17	19	19	17	18

注：総数には、15～49歳以外の出生数を含む。

母の年齢階級別出生数の構成比

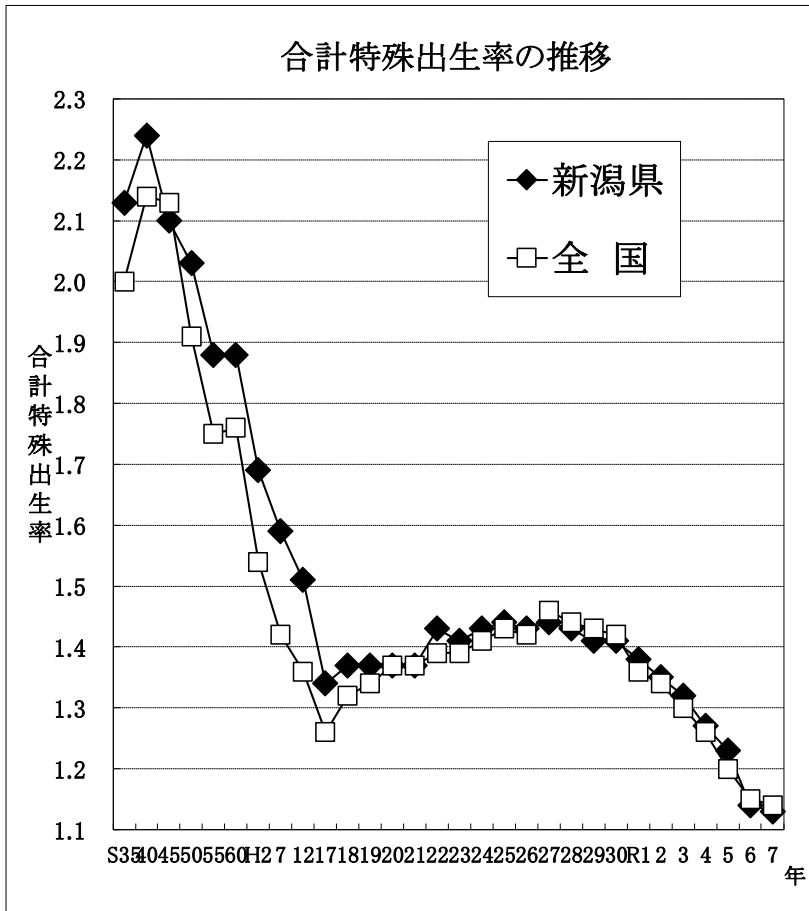


■ 24歳以下 ■ 25-29歳 □ 30-34歳 ■ 35-39歳 □ 40歳以上

(2) 合計特殊出生率

合計特殊出生率は1.13で、前年より0.01ポイント下回った。

また、合計特殊出生率を母の年齢階級別に昨年と比較すると、20～24歳、35～39歳、45～49歳以外の年代で増加した。



合計特殊出生率の推移

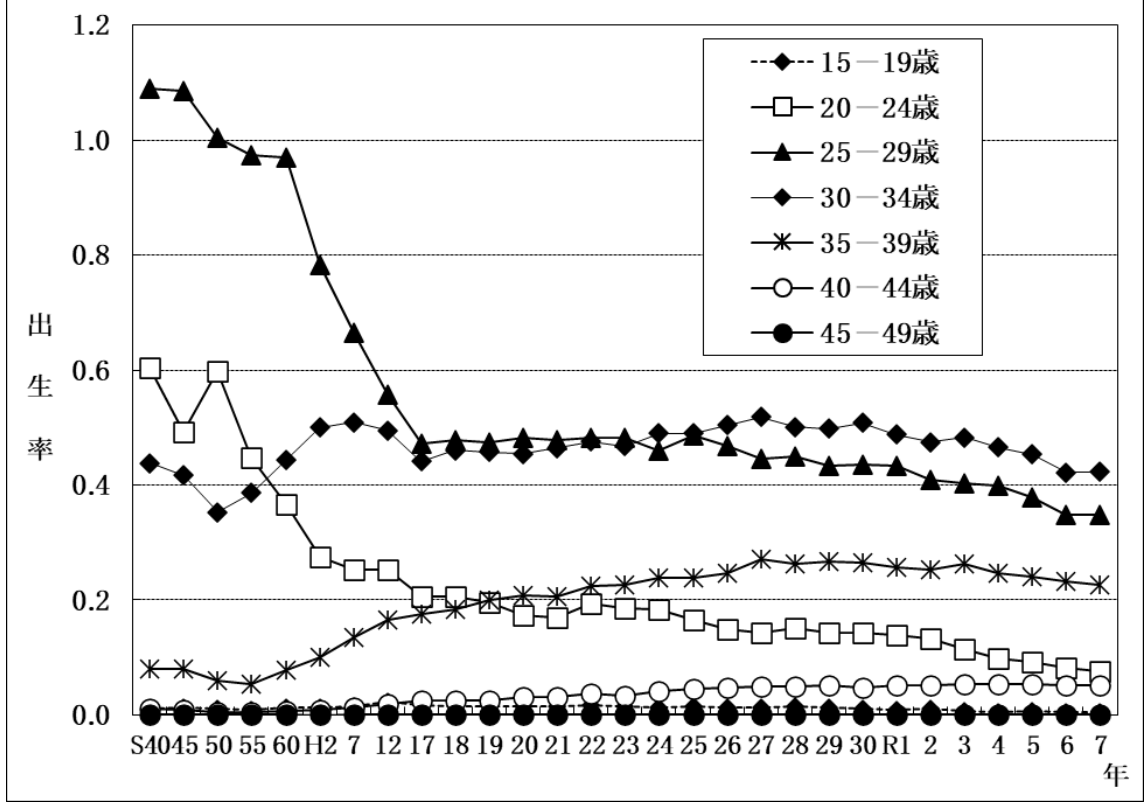
年次	新潟県	全国
S35	2.13	2.00
40	2.24	2.14
45	2.10	2.13
50	2.03	1.91
55	1.88	1.75
60	1.88	1.76
H2	1.69	1.54
7	1.59	1.42
12	1.51	1.36
17	1.34	1.26
18	1.37	1.32
19	1.37	1.34
20	1.37	1.37
21	1.37	1.37
22	1.43	1.39
23	1.41	1.39
24	1.43	1.41
25	1.44	1.43
26	1.43	1.42
27	1.44	1.45
28	1.43	1.44
29	1.41	1.43
30	1.41	1.42
R1	1.38	1.36
2	1.33	1.33
3	1.32	1.30
4	1.27	1.26
5	1.23	1.20
6	1.14	1.15
7	1.13	1.14

合計特殊出生率の年次推移(年齢階級別内訳)

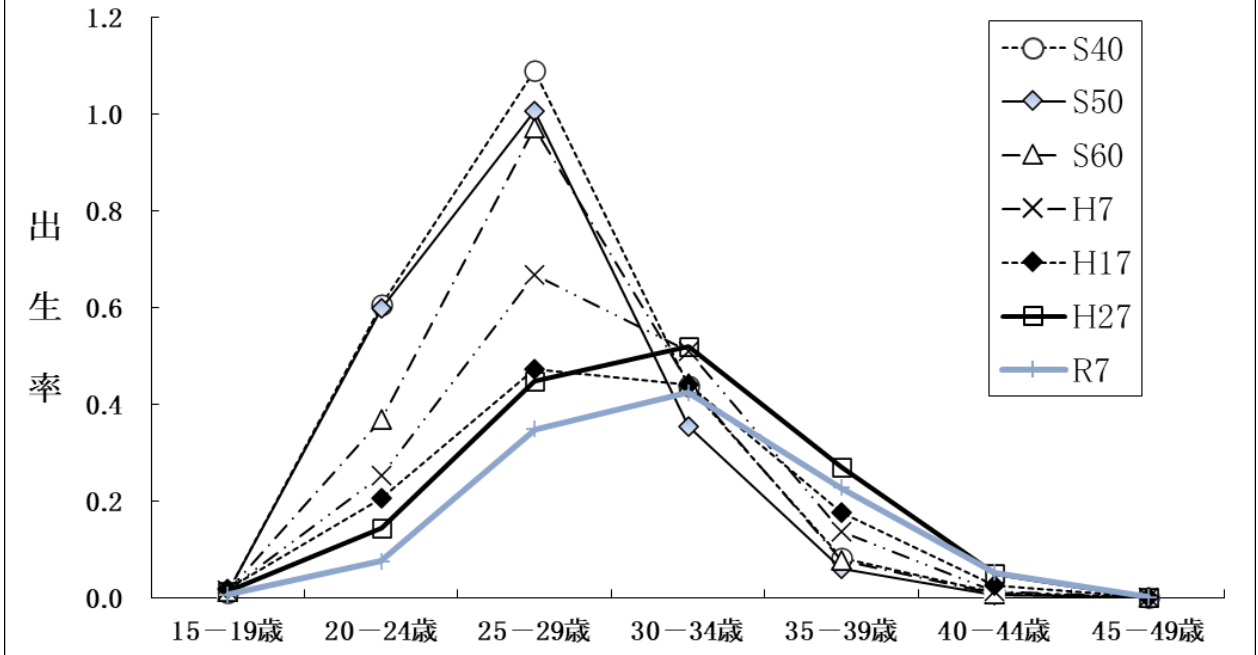
年齢	S40年	45年	50年	55年	60年	H2年	7年	12年	17年	22年	23年	24年	25年	26年	27年	28年	29年	30年	R1年	2年	3年	4年	5年	6年	7年
総数	2.24	2.10	2.03	1.88	1.88	1.69	1.59	1.51	1.34	1.43	1.41	1.43	1.44	1.43	1.44	1.43	1.41	1.41	1.38	1.33	1.32	1.27	1.23	1.14	1.13
15～19	0.0104	0.0127	0.0101	0.0092	0.0132	0.0135	0.0157	0.0239	0.0171	0.0163	0.0154	0.0133	0.0158	0.0131	0.0131	0.0150	0.0121	0.0120	0.0099	0.0104	0.0063	0.0049	0.0060	0.0042	0.0059
20～24	0.6046	0.4917	0.5975	0.4474	0.3673	0.2746	0.2523	0.2523	0.2059	0.1930	0.1849	0.1835	0.1648	0.1488	0.1423	0.1516	0.1434	0.1439	0.1382	0.1330	0.1145	0.0994	0.0926	0.0825	0.0753
25～29	1.0901	1.0855	1.0045	0.9733	0.9705	0.7839	0.6661	0.5574	0.4719	0.4826	0.4824	0.4606	0.4861	0.4679	0.4462	0.4495	0.4337	0.4352	0.4327	0.4087	0.4023	0.3996	0.3790	0.3475	0.3476
30～34	0.4379	0.4166	0.3524	0.3861	0.4431	0.4999	0.5094	0.4946	0.4408	0.4761	0.4680	0.4902	0.4895	0.5042	0.5188	0.5016	0.4980	0.5087	0.4875	0.4752	0.4824	0.4651	0.4534	0.4214	0.4230
35～39	0.0806	0.0801	0.0594	0.0544	0.0772	0.0995	0.1354	0.1647	0.1765	0.2245	0.2256	0.2382	0.2391	0.2464	0.2702	0.2638	0.2667	0.2646	0.2565	0.2533	0.2620	0.2472	0.2398	0.2332	0.2272
40～44	0.0107	0.0080	0.0057	0.0051	0.0071	0.0094	0.0130	0.0196	0.0244	0.0379	0.0343	0.0418	0.0457	0.0484	0.0503	0.0497	0.0507	0.0483	0.0508	0.0516	0.0530	0.0539	0.0534	0.0511	0.0519
45～49	0.0003	0.0004	0.0002	0.0002	0.0002	0.0001	0.0003	0.0004	0.0004	0.0007	0.0011	0.0008	0.0010	0.0011	0.0011	0.0012	0.0008	0.0010	0.0017	0.0012	0.0011	0.0013	0.0013	0.0014	0.0013

※算出に用いた出生数の15歳及び49歳にはそれぞれ14歳以下、50歳以上を含んでいる

母の年齢階級別にみた出生率の推移



母の年齢階級別出生率

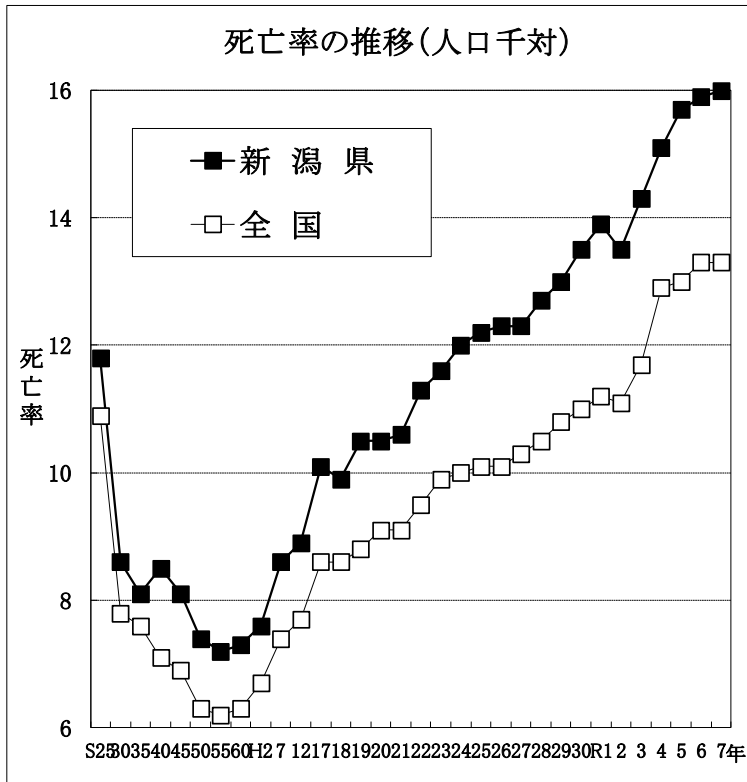


2. 死 亡

(1) 死亡数・死亡率

死亡数は32,808人で前年より251人減少し、死亡率は人口千対16.0で前年を0.1ポイント上回った。

自然増減数（出生数－死亡数）は、△23,228人となった。



死亡数・死亡率(人口千対)の推移

年次	新潟県		全国
	死亡数	死亡率	死亡率
S25	28,963	11.8	10.9
30	21,282	8.6	7.8
35	19,775	8.1	7.6
40	20,507	8.5	7.1
45	19,163	8.1	6.9
50	17,768	7.4	6.3
55	17,719	7.2	6.2
60	18,085	7.3	6.3
H2	18,735	7.6	6.7
7	21,222	8.6	7.4
12	21,835	8.9	7.7
17	24,396	10.1	8.6
18	23,939	9.9	8.6
19	25,126	10.5	8.8
20	24,889	10.5	9.1
21	25,148	10.6	9.1
22	26,618	11.3	9.5
23	27,320	11.6	9.9
24	28,083	12.0	10.0
25	28,383	12.2	10.1
26	28,316	12.3	10.1
27	28,297	12.3	10.3
28	28,822	12.7	10.5
29	29,323	13.0	10.8
30	30,068	13.5	11.0
R1	30,572	13.9	11.2
2	29,455	13.5	11.1
3	30,990	14.3	11.7
4	32,313	15.1	12.9
5	33,185	15.7	13.0
6	33,059	15.9	13.3
7	32,808	16.0	13.3

(2) 死因

死亡数を死因別にみると、死因順位の1位は悪性新生物<腫瘍>、2位は老衰、3位は心疾患（高血圧性除く）となった。

なお、自殺死亡者数は393人で、前年より33人減少し、死亡率は人口10万対19.2で、前年より1.3減少した。

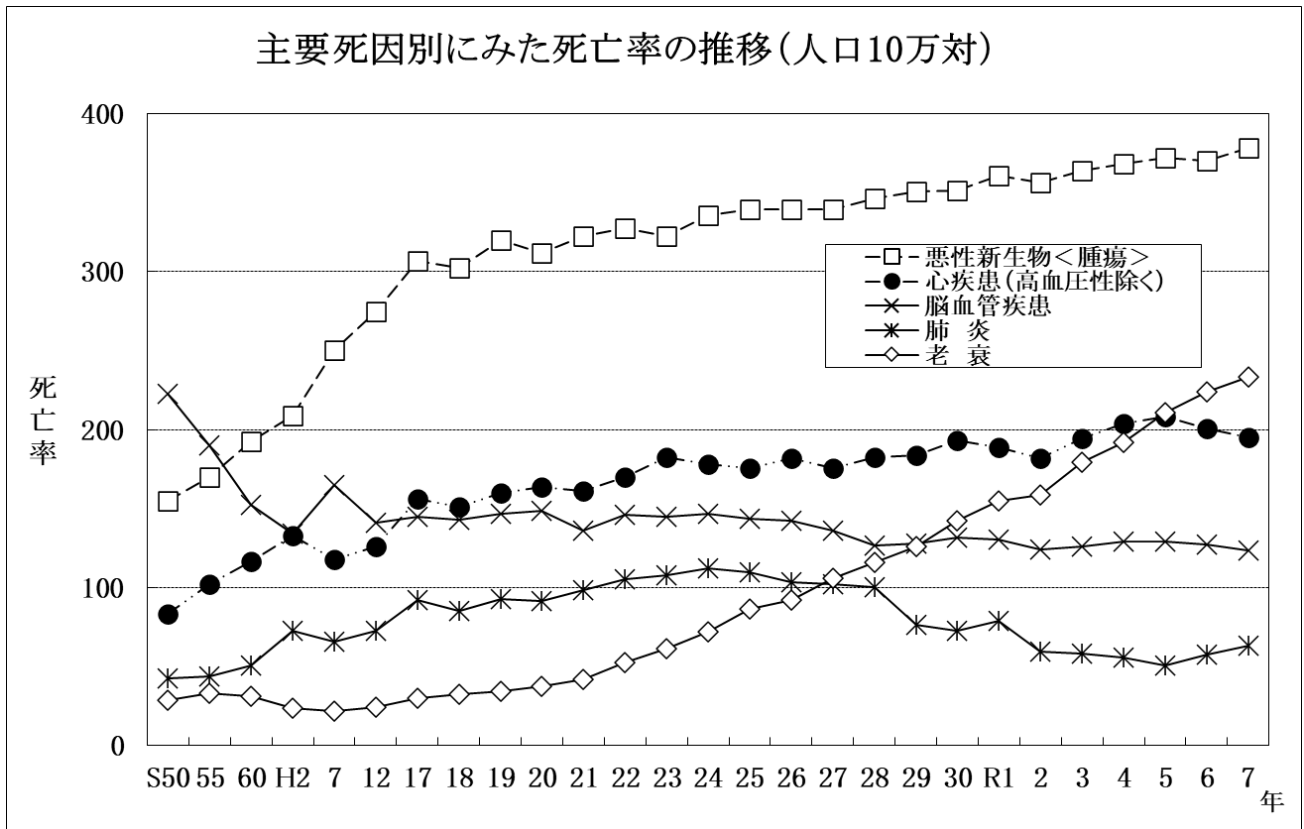
主要死因別にみた死亡数・死亡率(人口10万対)

順位	死 因	総 数	
		【死亡数】	【死亡率】
	全 死 因	32,808	1,602.0
1	悪性新生物<腫瘍>	7,747	378.3
2	老 衰	4,781	233.4
3	心疾患(高血圧性除く)	3,993	195.0
4	脳 血 管 疾 患	2,531	123.6
5	肺 炎	1,301	63.5

死因第1位の悪性新生物<腫瘍>の死亡数は7,747人で前年より53人増加し、死亡率は人口10万対378.3で8.0ポイント上回った。

死因第2位の老衰は4,781人で前年より124人増加し、死亡率は人口10万対233.4で9.3ポイント上回った。

死因第3位の心疾患（高血圧性除く）は3,993人で前年より179人減少し、死亡率は人口10万対195.0で5.8ポイント下回った。



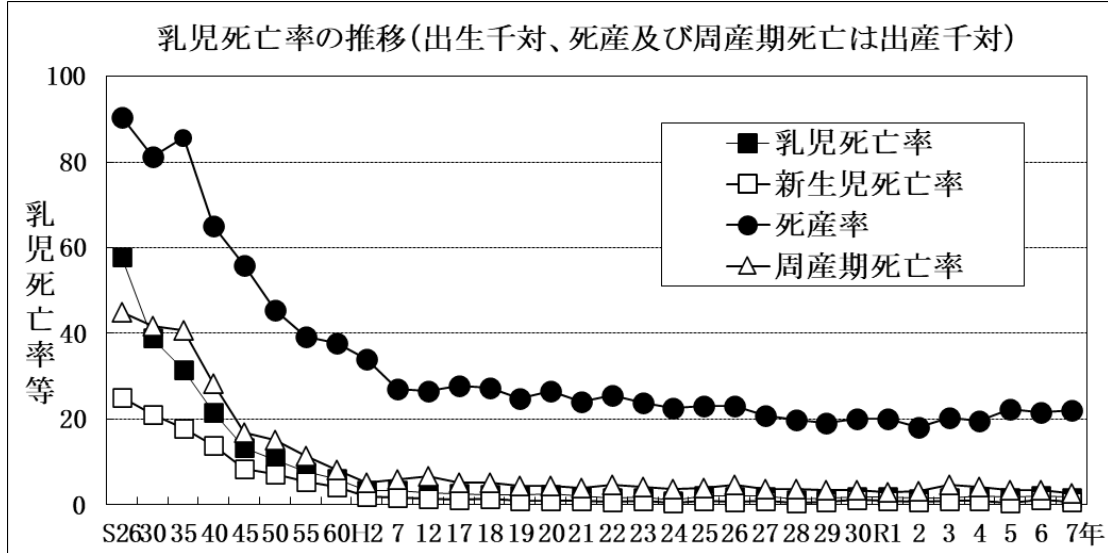
主要死因別にみた死亡率の推移(人口10万対)

年次	悪性新生物 < 腫瘍 >		老 衰		心 疾 患 (高血圧性除く)		脳 血 管 疾 患		肺 炎	
	新潟県	全 国	新潟県	全 国	新潟県	全 国	新潟県	全 国	新潟県	全 国
S50	154.9	122.6	28.7	26.9	83.4	89.2	222.5	156.7	42.9	33.7
55	169.8	139.1	33.1	27.7	102.2	106.2	190.0	139.5	44.1	33.7
60	192.9	156.0	31.2	23.1	116.6	117.3	152.4	112.2	50.9	42.7
H2	208.8	177.2	23.6	19.7	132.8	134.8	133.9	99.4	72.8	60.7
7	250.4	211.6	21.8	17.3	118.0	112.0	164.8	117.9	65.6	64.1
12	274.9	235.2	24.4	16.9	126.3	116.8	141.4	105.5	72.9	69.2
13	274.9	238.8	23.4	17.6	132.1	117.8	147.2	104.7	70.8	67.8
14	275.2	241.7	23.5	18.0	132.8	121.0	147.9	103.4	74.7	69.4
15	289.9	245.4	26.0	18.6	140.8	126.5	146.9	104.7	78.6	75.3
16	298.6	253.9	28.6	19.1	142.0	126.5	144.0	102.3	80.4	75.7
17	307.0	258.3	29.8	20.9	155.9	137.2	144.8	105.3	92.4	85.0
18	302.2	261.0	32.6	22.0	151.2	137.2	143.3	101.7	85.2	85.0
19	319.8	266.9	34.4	24.4	159.9	139.2	146.7	100.8	92.8	87.4
20	311.8	272.3	37.7	28.6	163.8	144.4	148.7	100.9	91.6	91.6
21	322.8	273.5	42.2	30.7	161.1	143.7	135.9	97.2	98.6	89.0
22	327.7	279.7	52.5	35.9	170.2	149.8	146.0	97.7	105.6	94.1
23	322.8	283.2	61.6	41.4	182.7	154.5	144.8	98.2	107.8	98.9
24	335.9	286.6	71.9	48.2	178.3	157.9	146.5	96.5	112.0	98.4
25	339.6	290.3	86.8	55.5	175.4	156.5	143.9	94.1	109.6	97.8
26	339.4	293.5	92.0	60.1	181.9	157.0	142.5	91.1	103.6	95.4
27	339.5	295.5	105.8	67.7	175.5	156.5	136.3	89.4	102.3	96.5
28	346.5	298.3	116.1	74.2	182.8	158.4	126.5	87.4	100.2	95.4
29	351.0	299.5	125.9	81.3	183.7	164.3	128.1	88.2	76.3	77.7
30	351.5	300.7	142.2	88.2	193.2	167.6	131.8	87.1	72.9	76.2
R1	360.7	304.2	155.0	98.5	189.1	167.9	130.6	86.1	78.9	77.2
2	356.0	306.6	158.7	107.3	182.2	166.6	124.1	83.5	59.5	63.6
3	364.0	310.7	179.7	123.8	194.3	174.8	126.1	85.2	58.4	59.6
4	368.3	316.1	191.9	147.1	204.2	190.9	129.0	88.1	55.5	60.7
5	372.0	315.6	210.5	156.7	208.5	190.7	129.3	86.3	50.8	62.5
6	370.3	319.3	224.1	172.0	200.8	188.2	127.6	85.5	57.4	66.6
7	378.3	317.3	233.4	179.9	195.0	184.7	123.6	84.1	63.5	70.4

(3) 乳児死亡等

乳児死亡数は17人で前年より5人減少し、乳児死亡率は出生千対1.8で前年より0.4ポイント減少した。また、新生児死亡数は8人で前年より5人減少し、新生児死亡率は出生千対0.8で前年より0.5ポイント減少した。

死産数は218胎で前年より1胎減少し、死産率は出産（出生＋死産）千対2.2で、前年より0.6ポイント増加した。周産期死亡数は26人で前年より9人減少し、周産期死亡率は出産（出生＋妊娠満22週以後の死産）千対2.7で前年より0.8減少した。



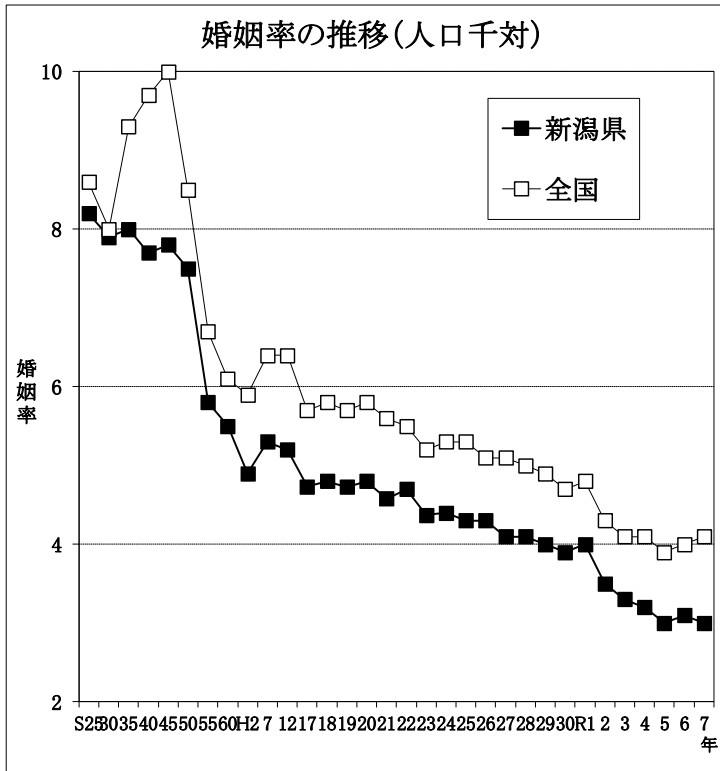
乳児死亡数・死亡率(出生千対、死産・周産期死亡は出産千対)等の推移

年次	乳児死亡			新生児死亡			死産			周産期死亡		
	新潟県		全国	新潟県		全国	新潟県		全国	新潟県		全国
	死亡数	死亡率	死亡率	死亡数	死亡率	死亡率	死産数	死産率	死産率	死亡数	死亡率	死亡率
S26	3,788	57.9	57.5	1,639	25.1	27.5	6,506	90.5	92.2	2,938	44.9	46.7
30	2,008	38.9	39.8	1,090	21.1	22.3	4,560	81.2	95.8	2,152	41.7	43.9
35	1,301	31.6	30.7	742	18.0	17.0	3,855	85.7	100.4	1,680	40.8	41.4
40	865	21.5	18.5	565	14.0	11.7	2,799	65.0	81.4	1,137	28.2	30.1
45	501	13.4	13.1	319	8.5	8.7	2,212	55.9	65.3	636	17.0	21.7
50	397	10.6	10.0	275	7.3	6.8	1,787	45.5	50.8	571	15.2	16.0
55	252	7.7	7.5	177	5.4	4.9	1,340	39.2	46.8	377	11.5	11.7
60	182	6.2	5.5	123	4.2	3.4	1,147	37.8	46.0	241	8.3	8.0
H2	83	3.4	4.6	45	1.9	2.6	850	34.1	42.3	127	5.3	5.7
7	78	3.4	4.3	38	1.7	2.2	629	27.0	32.1	135	5.9	7.0
12	62	2.8	3.2	36	1.6	1.8	599	26.6	31.2	146	6.6	5.8
17	50	2.7	2.8	23	1.2	1.4	529	27.8	29.1	94	5.1	4.8
18	46	2.4	2.6	29	1.5	1.3	532	27.3	27.5	100	5.2	4.7
19	43	2.3	2.6	20	1.1	1.3	476	24.8	26.2	84	4.5	4.5
20	48	2.6	2.6	21	1.1	1.2	501	26.5	25.2	82	4.4	4.3
21	35	2.0	2.4	16	0.9	1.2	442	24.0	24.6	72	4.0	4.2
22	31	1.7	2.3	13	0.7	1.1	474	25.5	24.2	85	4.7	4.2
23	32	1.8	2.3	19	1.1	1.1	432	23.9	23.9	76	4.3	4.1
24	20	1.1	2.2	11	0.6	1.0	406	22.7	23.4	67	3.8	4.0
25	37	2.2	2.1	17	1.0	1.0	405	23.2	22.9	66	3.9	3.7
26	33	2.0	2.1	13	0.8	0.9	391	23.2	22.9	78	4.7	3.7
27	33	2.0	1.9	17	1.0	0.9	349	20.9	22.0	61	3.7	3.7
28	20	1.3	2.0	9	0.6	0.9	320	19.9	21.0	59	3.7	3.6
29	24	1.6	1.9	12	0.8	0.9	291	19.1	21.1	51	3.4	3.5
30	27	1.9	1.9	17	1.2	0.9	296	20.0	20.9	50	3.4	3.3
R1	26	1.9	1.9	14	1.0	0.9	279	20.0	22.0	40	2.9	3.4
2	20	1.5	1.8	11	0.8	0.8	239	18.1	20.1	41	3.2	3.2
3	21	1.7	1.7	12	1.0	0.8	262	20.4	19.7	59	4.7	3.4
4	24	2.0	1.8	13	1.1	0.8	234	19.6	19.3	50	4.2	3.3
5	20	1.8	1.8	7	0.6	0.8	249	22.3	20.9	38	3.5	3.3
6	22	2.2	1.8	13	1.3	0.9	219	21.6	21.8	35	3.5	3.3
7	17	1.8	1.9	8	0.8	0.9	218	22.2	22.3	26	2.7	3.4

3. 婚姻

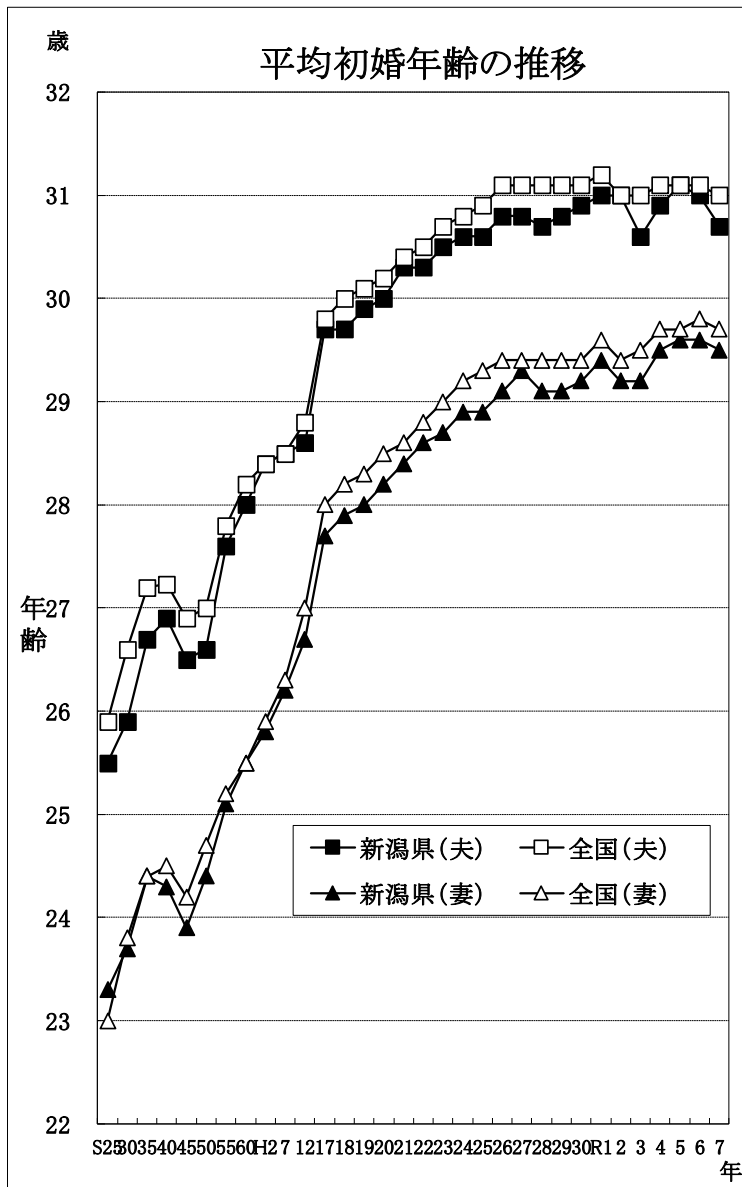
婚姻件数は6,170組で、前年より182組減少し、婚姻率は人口千対3.0で、前年より0.1ポイント減少した。

平均初婚年齢をみると、夫は30.7歳、妻は29.5歳で、夫は前年より0.3歳減少し、妻は0.1歳減少した。



婚姻数・婚姻率(人口千対)の推移

年次	新潟県		全国 婚姻率
	婚姻数	婚姻率	
S25	20,223	8.2	8.6
30	19,456	7.9	8.0
35	19,507	8.0	9.3
40	18,527	7.7	9.7
45	18,479	7.8	10.0
50	18,022	7.5	8.5
55	14,261	5.8	6.7
60	13,558	5.5	6.1
H2	12,068	4.9	5.9
7	13,056	5.3	6.4
12	12,858	5.2	6.4
17	11,484	4.7	5.7
18	11,439	4.8	5.8
19	11,192	4.7	5.7
20	11,373	4.8	5.8
21	10,841	4.6	5.6
22	11,018	4.7	5.5
23	10,278	4.4	5.2
24	10,220	4.4	5.3
25	9,965	4.3	5.3
26	9,955	4.3	5.1
27	9,437	4.1	5.1
28	9,312	4.1	5.0
29	8,916	4.0	4.9
30	8,612	3.9	4.7
R1	8,742	4.0	4.8
2	7,570	3.5	4.3
3	7,088	3.3	4.1
4	6,823	3.2	4.1
5	6,262	3.0	3.9
6	6,352	3.1	4.0
7	6,170	3.0	4.1



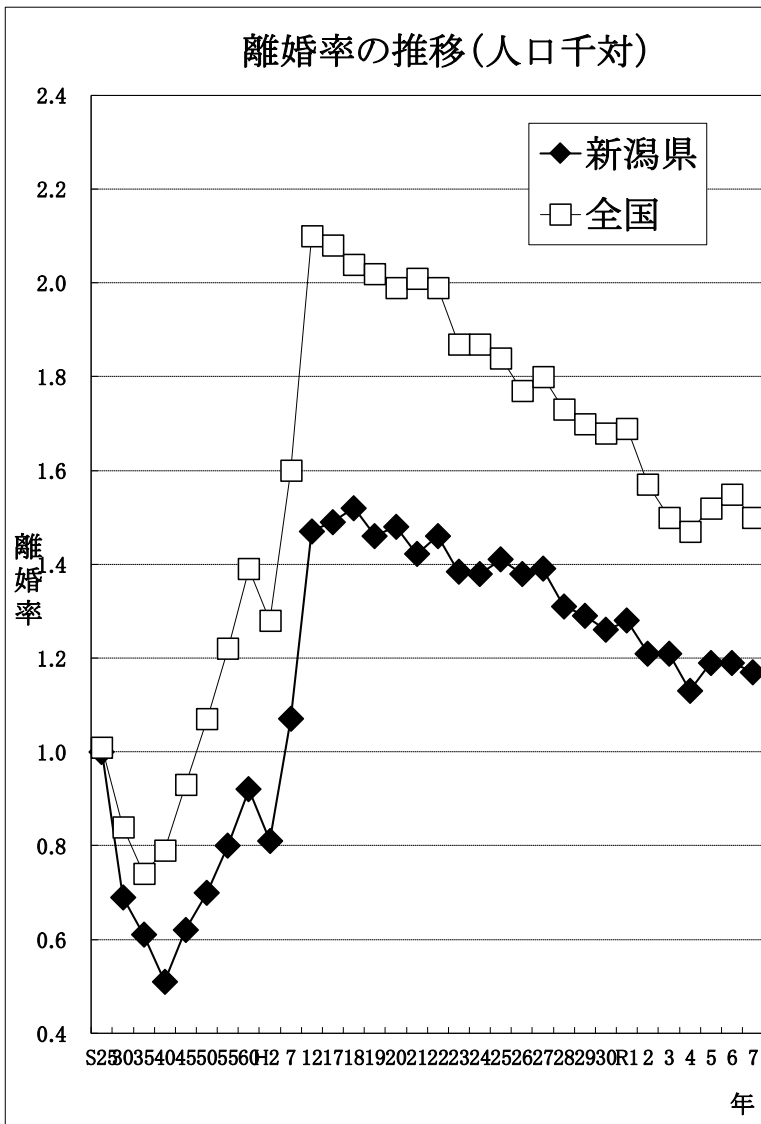
平均初婚年齢の推移

年次	夫		妻	
	新潟県	全国	新潟県	全国
S25	25.5	25.9	23.3	23.0
30	25.9	26.6	23.7	23.8
35	26.7	27.2	24.4	24.4
40	26.9	27.2	24.3	24.5
45	26.5	26.9	23.9	24.2
50	26.6	27.0	24.4	24.7
55	27.6	27.8	25.1	25.2
60	28.0	28.2	25.5	25.5
H2	28.4	28.4	25.8	25.9
7	28.5	28.5	26.2	26.3
12	28.6	28.8	26.7	27.0
17	29.7	29.8	27.7	28.0
18	29.7	30.0	27.9	28.2
19	29.9	30.1	28.0	28.3
20	30.0	30.2	28.2	28.5
21	30.3	30.4	28.4	28.6
22	30.3	30.5	28.6	28.8
23	30.5	30.7	28.7	29.0
24	30.6	30.8	28.9	29.2
25	30.6	30.9	28.9	29.3
26	30.8	31.1	29.1	29.4
27	30.8	31.1	29.3	29.4
28	30.7	31.1	29.1	29.4
29	30.8	31.1	29.1	29.4
30	30.9	31.1	29.2	29.4
R1	31.0	31.2	29.4	29.6
2	31.0	31.0	29.2	29.4
3	30.6	31.0	29.2	29.5
4	30.9	31.1	29.5	29.7
5	31.1	31.1	29.6	29.7
6	31.0	31.1	29.6	29.8
7	30.7	31.0	29.5	29.7

注：結婚式を挙げたとき、または同居を始めたときのうち早い方の年齢である。

4. 離婚

離婚件数は2,387組で前年より85組減少し、離婚率は人口千対1.17で前年より0.02ポイント減少した。



離婚数・離婚率(人口千対)の推移

年次	新潟県		全国
	離婚数	離婚率	離婚率
S25	2,456	1.00	1.01
30	1,702	0.69	0.84
35	1,485	0.61	0.74
40	1,228	0.51	0.79
45	1,472	0.62	0.93
50	1,661	0.70	1.07
55	1,952	0.80	1.22
60	2,266	0.92	1.39
H2	2,003	0.81	1.28
7	2,644	1.07	1.60
12	3,635	1.47	2.10
17	3,601	1.49	2.08
18	3,660	1.52	2.04
19	3,506	1.46	2.02
20	3,513	1.48	1.99
21	3,366	1.42	2.01
22	3,438	1.46	1.99
23	3,253	1.38	1.87
24	3,222	1.38	1.87
25	3,276	1.41	1.84
26	3,175	1.38	1.77
27	3,193	1.39	1.81
28	2,987	1.31	1.73
29	2,902	1.29	1.70
30	2,814	1.26	1.68
R1	2,823	1.28	1.69
2	2,637	1.21	1.57
3	2,617	1.21	1.50
4	2,415	1.13	1.47
5	2,511	1.19	1.52
6	2,472	1.19	1.55
7	2,387	1.17	1.50

5. 他県との比較

全国での順位をみると、出生率は前年の41位から変わらず41位、合計特殊出生率は前年の38位から36位、死亡率は前年の14位から12位となった。

死因別の死亡率は、悪性新生物は前年の11位から9位に、心疾患(高血圧性除く)は29位から変わらず29位に、老衰は11位から10位となった。

乳児死亡率は前年の11位から26位に、周産期死亡率は前年の20位から41位となった。婚姻率は前年の42位から43位に、離婚率は前年の44位から45位となった。

区分	新潟県		全国								
	率	順位	平均	第1位			第47位				
出生率 (人口千対)	4.7	41	5.6	沖	縄	県	8.0	秋	田	県	3.6
合計特殊出生率	1.13	36	1.14	沖	縄	県	1.52	東	京	都	0.96
死亡率	16.0	12	13.3	秋	田	県	19.1	東	京	都	10.3
悪性新生物<腫瘍>	378.3	9	317.3	秋	田	県	443.4	沖	縄	県	236.7
心疾患(高血圧性除く)	195.0	29	184.7	愛	媛	県	279.0	愛	知	県	112.8
老衰	233.4	10	179.9	山	形	県	286.2	福	岡	県	128.5
脳血管疾患	123.6	4	84.1	岩	手	県	158.5	東	京	都	61.4
肺炎	63.5	36	70.4	高	知	県	126.3	沖	縄	県	43.0
アルツハイマー病	52.5	2	21.6	秋	田	県	62.8	愛	知	県	12.6
誤嚥性肺炎	55.8	26	53.9	香	川	県	97.4	栃	木	県	32.6
不慮の事故	45.8	19	37.7	富	山	県	58.7	沖	縄	県	22.4
血管性及び詳細不明の認知症	38.5	3	20.0	島	根	県	45.4	愛	知	県	12.9
腎不全	25.2	31	24.6	高	知	県	45.6	東	京	都	17.4
(参考)自殺	19.2	5	15.5	青	森	県	20.0	長	取	県	12.4
自然増減率 (人口千対)	△ 11.3	37	△ 7.7	沖	縄	県	△ 2.4	秋	田	県	△ 15.5
乳児死亡率 (出生千対)	1.8	26	1.9	滋	賀	県	3.6	岩	手	県	0.6
新生児死亡率 (出生千対)	0.8	25	0.9	石	川	県	1.6	鹿	児	島	0.3
死産率 (出産千対)	22.2	24	22.3	青	森	県	28.5	富	山	県	16.3
自然死産率 (出産千対)	10.9	15	10.2	高	知	県	14.0	群	馬	県	8.1
人工死産率 (出産千対)	11.3	27	12.2	青	森	県	15.4	富	山	県	8.3
周産期死亡率 (出産千対)	2.7	41	3.4	高	知	県	5.5	岩	手	県	2.3
婚姻率 (人口千対)	3.0	43	4.1	東	京	都	5.9	秋	田	県	2.6
平均初婚年齢 (夫)	30.7	20	31.0	東	京	都	32.0	島	根	県	29.7
平均初婚年齢 (妻)	29.5	18	29.7	東	京	都	30.6	島	根	県	28.7
離婚率 (人口千対)	1.17	45	1.50	沖	縄	県	2.19	秋	田	県	1.14

注: 1) 順位は、高率順である。

2) 順位には、同順位が存在する。

3) 死亡率について、総数は人口千対、死因別は人口10万対である。

統計表

第1表 人口動態総覧、対前年比較

	実 数		率		平均発生間隔	
	令和7年	令和6年	令和7年	令和6年	令和7年	令和6年
					時 分 秒	時 分 秒
出 生	9,580	9,941	4.7	4.8	0 . 54 . 52	0 . 53 . 1
死 亡	32,808	33,059	16.0	15.9	0 . 16 . 1	0 . 15 . 57
自 然 増 減	△ 23,228	△ 23,118	△ 11.3	△ 11.1	…	…
乳 児 死 亡	17	22	1.8	2.2	515 . 17 . 39	399 . 16 . 22
新 生 児 死 亡	8	13	0.8	1.3	1095 . 0 . 0	675 . 41 . 32
死 産	218	219	22.2	21.6	40 . 11 . 1	40 . 6 . 35
自 然 死 産	107	102	10.9	10.0	81 . 52 . 9	86 . 7 . 4
人 工 死 産	111	117	11.3	11.5	78 . 55 . 8	75 . 4 . 37
周 産 期 死 亡	26	35	2.7	3.5	336 . 55 . 23	250 . 58 . 17
※妊娠満22週以後の死産	18	29	1.9	2.9	486 . 40 . 0	302 . 53 . 48
早期新生児死亡	8	6	0.8	0.6	1095 . 0 . 0	1464 . 0 . 0
婚 姻	6,170	6,352	3.0	3.1	1 . 25 . 11	1 . 22 . 58
離 婚	2,387	2,472	1.17	1.19	3 . 40 . 12	3 . 33 . 12

注：1) 出生・死亡・自然増減・婚姻・離婚率は人口千対、

2) 乳児・新生児・早期新生児死亡率は出生千対、

3) 周産期死亡率・妊娠満22週以後の死産率は出産（出生＋妊娠満22週以後の死産）千対、
死産率は出産（出生＋死産）千対。

第2表 人口動態の年次推移 (全国 - 新潟県)

年	新潟県		全国		出生		死亡		自然増減数		乳幼児		死亡		新生児		死亡			
	実数	率 (人口千対)	実数	率 (人口千対)	実数	率 (人口千対)	実数	率 (人口千対)	実数	率 (出生-死亡)	実数	率 (出生千対)	実数	率 (出生千対)	実数	率 (出生千対)	実数	率 (出生千対)		
昭和 22 年	2,418,271	※	78,101,473		86,204	35.6	2,678,792	34.3	36,442	15.1	1,138,238	14.6	49,762	1,540,554	6,237	72.4	205,360	76.7	84,204	31.4
25 年	2,460,997	※	83,199,637		72,013	29.3	2,337,507	28.1	28,963	11.8	904,876	10.9	43,050	1,432,631	4,237	58.8	140,515	60.1	64,142	27.4
30 年	2,473,492	※	89,275,529		51,566	20.8	1,730,692	19.4	21,282	8.6	693,523	7.8	30,284	1,037,169	2,008	38.9	68,801	39.8	1,090	21.1
35 年	2,442,037	※	93,418,501		41,131	16.8	1,606,041	17.2	19,775	8.1	706,599	7.6	21,356	899,442	1,301	31.6	49,293	30.7	742	18.0
40 年	2,398,931	※	98,274,961		40,261	16.8	1,823,697	18.6	20,507	8.5	700,438	7.1	19,754	1,123,259	865	21.5	33,742	18.5	565	14.0
45 年	2,358,323	※	103,119,447		37,368	15.8	1,934,239	18.8	19,163	8.1	712,962	6.9	18,205	1,221,277	501	13.4	25,412	13.1	319	8.5
50 年	2,388,992	※	111,251,507		37,524	15.7	1,901,440	17.1	17,768	7.4	702,275	6.3	19,756	1,199,165	397	10.6	19,103	10.0	275	7.3
55 年	2,448,056	※	116,320,358		32,812	13.4	1,576,889	13.6	17,719	7.2	722,801	6.2	15,093	854,088	252	7.7	11,841	7.5	177	5.4
60 年	2,475,388	※	120,265,700		29,200	11.8	1,431,577	11.9	18,085	7.3	752,283	6.3	11,115	679,294	182	6.2	7,899	5.5	123	4.2
平成 2 年	2,470,352	※	122,721,397		24,061	9.7	1,221,585	10.0	18,735	7.6	820,305	6.7	5,326	401,280	83	3.4	5,616	4.6	45	1.9
7 年	2,480,287	※	124,298,947		22,694	9.1	1,187,064	9.6	21,222	8.6	922,139	7.4	1,472	264,925	78	3.4	5,054	4.3	38	1.7
12 年	2,466,374	※	125,612,633		21,886	8.9	1,190,547	9.5	21,835	8.9	981,653	7.7	51	228,894	62	2.8	3,830	3.2	36	1.6
13 年	2,462,000		125,908,000		21,301	8.7	1,170,662	9.3	22,267	9.0	970,331	7.7	△ 966	200,331	74	3.5	3,599	3.1	41	1.9
14 年	2,455,000		126,005,000		20,221	8.2	1,153,855	9.2	22,249	9.1	982,379	7.8	△ 2,028	171,476	67	3.3	3,497	3.0	42	2.1
15 年	2,448,000		126,139,000		19,719	8.1	1,123,610	8.9	23,163	9.5	1,014,951	8.0	△ 3,444	108,659	55	2.8	3,364	3.0	33	1.7
16 年	2,440,000		126,176,000		19,531	8.0	1,110,721	8.8	23,511	9.6	1,028,602	8.2	△ 3,980	82,119	56	2.9	3,122	2.8	35	1.8
17 年	2,420,572	※	126,204,902		18,505	7.6	1,062,530	8.4	24,396	10.1	1,083,796	8.6	△ 5,891	△ 21,266	50	2.7	2,958	2.8	23	1.2
18 年	2,408,000		126,154,000		18,985	7.9	1,092,674	8.7	23,939	9.9	1,084,451	8.6	△ 4,954	△ 8,223	46	2.4	2,864	2.6	29	1.5
19 年	2,394,000		126,085,000		18,724	7.8	1,089,818	8.6	25,126	10.5	1,108,334	8.8	△ 6,402	△ 18,516	43	2.3	2,828	2.6	20	1.1
20 年	2,380,000		125,947,000		18,388	7.7	1,091,156	8.7	24,889	10.5	1,142,407	9.1	△ 6,501	△ 51,251	48	2.6	2,798	2.6	21	1.1
21 年	2,367,000		125,820,000		17,948	7.6	1,070,036	8.5	25,148	10.6	1,141,865	9.1	△ 7,200	△ 71,829	35	2.0	2,556	2.4	16	0.9
22 年	2,362,420	※	126,381,728		18,083	7.7	1,071,305	8.5	26,618	11.3	1,197,014	9.5	△ 8,535	△ 125,709	31	1.7	2,450	2.3	13	0.7
23 年	2,351,000		126,180,000		17,667	7.5	1,050,807	8.3	27,220	11.6	1,253,068	9.9	△ 9,652	△ 202,261	32	1.8	2,463	2.3	19	1.1
24 年	2,336,000		125,957,000		17,476	7.5	1,037,232	8.2	28,083	12.0	1,256,359	10.0	△ 10,607	△ 219,127	20	1.1	2,299	2.2	11	0.6
25 年	2,319,000		125,704,000		17,066	7.4	1,029,817	8.2	28,383	12.2	1,288,438	10.1	△ 11,317	△ 238,621	37	2.2	2,185	2.1	17	1.0
26 年	2,302,000		125,431,000		16,480	7.2	1,003,609	8.0	28,316	12.3	1,273,025	10.1	△ 11,836	△ 269,416	33	2.0	2,080	2.1	13	0.8
27 年	2,292,676	※	125,319,299		16,340	7.1	1,005,721	8.0	28,297	12.3	1,290,510	10.3	△ 11,957	△ 284,789	33	2.0	1,916	1.9	17	1.0
28 年	2,273,000		125,020,252		15,737	6.9	977,242	7.8	28,822	12.7	1,308,158	10.5	△ 13,085	△ 330,916	20	1.3	1,929	2.0	9	0.6
29 年	2,253,000		124,648,471		14,967	6.6	946,146	7.6	29,323	13.0	1,340,567	10.8	△ 14,356	△ 394,421	24	1.6	1,762	1.9	12	0.8
30 年	2,230,000		124,218,285		14,509	6.5	918,400	7.4	30,068	13.5	1,362,470	11.0	△ 15,559	△ 444,070	27	1.9	1,748	1.9	17	1.2
令和 元 年	2,206,000		123,731,176		13,640	6.2	865,239	7.0	30,572	13.9	1,381,093	11.2	△ 16,932	△ 515,854	26	1.9	1,654	1.9	14	1.0
2 年	2,185,171	※	123,398,962		12,981	5.9	840,835	6.8	29,455	13.5	1,372,755	11.1	△ 16,474	△ 531,920	20	1.5	1,512	1.8	11	0.8
3 年	2,161,000		122,780,487		12,608	5.8	811,622	6.6	30,990	14.3	1,439,856	11.7	△ 18,382	△ 628,234	21	1.7	1,399	1.7	12	1.0
4 年	2,136,000		122,030,523		11,732	5.5	770,759	6.3	32,313	15.1	1,569,050	12.9	△ 20,581	△ 798,291	24	2.0	1,356	1.8	13	1.1
5 年	2,107,000		121,193,394		10,916	5.2	727,288	6.0	33,185	15.7	1,576,016	13.0	△ 22,269	△ 848,728	20	1.8	1,326	1.8	7	0.6
6 年	2,078,000		120,295,592		9,941	4.8	686,173	5.7	33,059	15.9	1,605,378	13.3	△ 23,118	△ 919,205	22	2.2	1,266	1.8	13	1.3
7 年	2,048,000		119,379,692		9,580	4.7	671,236	5.6	32,808	16.0	1,589,489	13.3	△ 23,228	△ 918,253	17	1.8	1,255	1.9	8	0.8

注：1) 全国の数値には、昭和48年以降は沖縄県を含む。
 2) 華算出に用いた人口は、昭和41年までは総人口（外国人を含む）、昭和42年以降は日本人人口である。
 3) ※は国勢調査人口（世帯別人口）である。

年	新 潟 県						全 国						新 潟 県						全 国													
	死			産			死			産			死			産			死			産										
	自 然 死 産	人 工 死 産	人 工 死 産	自 然 死 産	人 工 死 産	人 工 死 産	自 然 死 産	人 工 死 産	人 工 死 産	自 然 死 産	人 工 死 産	人 工 死 産	自 然 死 産	人 工 死 産	人 工 死 産	自 然 死 産	人 工 死 産	人 工 死 産	自 然 死 産	人 工 死 産	人 工 死 産	自 然 死 産	人 工 死 産	人 工 死 産								
22	3,908	43.4	...	123,837	44.2	...	110,380	45.2	...	108,843	46.6	73,659	31.5	35,184	15.1	20,223	8.2	715,051	8.6	2,456	1.0	83,689	1.0	79,551	1.1	79,551	1.1	79,551	1.1			
25	6,820	86.5	3,047	38.7	3,773	47.9	216,974	84.9	106,594	41.7	98,106	51.3	2,152	41.7	1,489	28.9	663	12.9	75,918	43.9	53,297	30.8	22,621	13.1	19,456	7.9	714,861	8.0	1,702	0.6	75,267	0.8
30	4,560	81.2	2,111	37.6	2,449	43.6	183,265	95.8	85,159	44.5	85,857	48.1	1,680	40.8	1,159	25.2	521	12.7	66,552	41.4	49,512	30.8	17,040	10.6	19,507	8.0	866,115	9.3	1,485	0.6	69,410	0.7
35	3,855	85.7	1,962	43.6	1,893	42.1	179,281	100.4	93,424	52.3	85,476	47.6	67,141	33.8	1,137	28.2	720	17.9	41,949	30.1	39,955	21.9	14,949	8.2	18,527	7.7	954,852	9.7	1,228	0.5	77,195	0.7
40	2,719	65.0	1,516	35.2	1,283	29.8	161,617	81.4	94,476	40.6	67,141	33.8	1,137	28.2	720	17.9	41,949	30.1	39,955	21.9	14,949	8.2	18,527	7.7	954,852	9.7	1,228	0.5	77,195	0.7		
45	2,292	55.9	1,297	32.8	915	23.1	135,095	65.3	84,073	40.6	67,141	33.8	1,137	28.2	720	17.9	41,949	30.1	39,955	21.9	14,949	8.2	18,527	7.7	954,852	9.7	1,228	0.5	77,195	0.7		
50	1,787	45.5	1,163	29.6	624	15.9	101,862	50.8	67,643	33.8	34,229	17.1	571	15.2	340	9.1	231	6.2	30,513	16.0	20,268	10.7	10,245	5.4	18,022	7.5	1,029,405	10.0	1,472	0.6	95,937	0.9
55	1,340	39.2	858	25.1	482	14.1	77,446	46.8	47,651	28.8	29,795	18.0	377	11.5	242	7.4	135	4.1	18,385	11.7	12,231	7.8	6,154	3.9	14,261	5.8	744,702	6.7	1,952	0.8	141,689	1.2
60	1,147	37.8	550	18.1	597	19.7	69,009	46.0	33,114	22.1	35,895	23.9	241	8.3	140	4.8	101	3.5	11,470	8.0	7,732	5.4	3,737	2.6	13,558	5.5	735,850	6.1	2,266	0.9	166,640	1.3
2	850	34.1	404	16.2	446	17.9	53,892	42.3	23,383	18.3	30,509	23.9	127	5.3	91	3.8	36	1.5	7,001	5.7	4,664	3.8	2,337	1.9	12,068	4.9	722,138	5.9	2,003	0.8	157,608	1.2
7	629	27.0	352	15.1	277	11.9	39,403	32.1	18,262	14.9	21,141	17.2	135	5.9	115	5.0	20	0.9	8,412	7.0	6,580	5.5	1,832	1.5	13,056	5.3	791,888	6.4	2,544	1.0	199,016	1.6
12	599	26.6	305	13.6	294	13.1	38,393	31.2	16,200	13.2	22,193	18.1	146	6.6	118	5.4	28	1.3	6,881	5.8	5,362	4.5	1,519	1.3	12,858	5.2	798,138	6.4	3,535	1.4	274,246	2.0
13	577	26.4	269	12.3	308	14.1	37,467	31.0	15,704	13.0	21,763	18.0	125	5.8	99	4.6	26	1.2	6,476	5.5	5,114	4.3	1,362	1.2	12,893	5.2	799,999	6.4	3,909	1.5	285,911	2.7
14	634	30.4	294	14.1	340	16.3	36,978	31.1	15,161	12.7	21,817	18.3	123	6.1	98	4.8	25	1.2	6,333	5.5	4,959	4.3	1,374	1.2	12,257	5.0	757,331	6.0	4,039	1.6	289,836	2.3
15	571	28.1	245	12.1	326	16.1	35,330	30.5	14,644	12.6	20,686	17.8	99	5.0	72	3.6	27	1.4	5,929	5.3	4,826	4.1	1,303	1.2	11,920	4.9	740,191	5.9	4,051	1.6	283,854	2.2
16	567	28.2	241	12.0	326	16.2	34,365	30.0	14,288	12.5	20,077	17.5	129	6.6	102	5.2	27	1.4	5,541	5.0	4,357	3.9	1,184	1.1	11,557	4.7	720,418	5.7	3,846	1.5	270,804	2.1
17	529	27.8	253	13.3	276	14.5	31,818	29.1	13,502	12.3	18,316	16.7	94	5.1	79	4.3	15	0.8	5,149	4.8	4,058	3.8	1,091	1.0	11,484	4.7	714,265	5.7	3,601	1.4	261,917	2.0
18	532	27.3	255	13.1	277	14.2	30,911	27.5	13,424	11.9	17,487	15.6	100	5.2	77	4.0	23	1.2	5,100	4.7	4,047	3.7	1,053	1.0	11,439	4.8	730,973	5.8	3,660	1.5	257,475	2.0
19	476	24.8	230	12.0	246	12.8	29,313	26.2	13,107	11.7	16,206	14.5	84	4.5	72	3.8	12	0.6	4,906	4.5	3,854	3.5	1,052	1.0	11,192	4.7	719,822	5.7	3,506	1.4	254,832	2.0
20	501	26.5	235	12.4	266	14.1	28,177	25.2	12,625	11.3	14,791	13.5	72	4.0	59	3.3	13	0.7	4,519	4.2	3,645	3.4	874	0.8	10,841	4.6	707,740	5.6	3,366	1.4	253,354	2.0
21	442	24.0	204	11.1	238	12.9	27,005	24.6	12,214	11.1	14,791	13.5	72	4.0	59	3.3	13	0.7	4,519	4.2	3,645	3.4	874	0.8	10,841	4.6	707,740	5.6	3,366	1.4	253,354	2.0
22	474	25.5	232	12.5	242	13.0	26,560	24.2	12,245	11.2	14,315	13.0	85	4.7	75	4.1	10	0.6	4,515	4.2	3,637	3.4	878	0.8	11,018	4.7	700,222	5.5	3,458	1.4	251,379	1.9
23	432	23.9	205	11.3	227	12.5	25,751	23.9	11,940	11.1	13,811	12.8	76	4.3	61	3.4	15	0.8	4,315	4.1	3,491	3.3	824	0.8	10,278	4.4	661,898	5.2	3,253	1.3	235,720	1.8
24	406	22.7	194	10.8	212	11.9	24,800	23.4	11,448	10.8	13,352	12.6	67	3.8	58	3.3	9	0.5	4,133	4.0	3,343	3.2	790	0.8	10,220	4.4	668,870	5.3	3,222	1.3	235,407	1.8
25	405	23.2	168	9.6	237	13.6	24,102	22.9	10,988	10.4	13,164	12.5	66	3.9	52	3.0	14	0.8	3,862	3.7	3,110	3.0	752	0.7	9,955	4.3	660,622	5.3	3,276	1.4	231,885	1.8
26	391	23.2	190	11.3	201	11.9	23,526	22.9	10,906	10.6	12,620	12.3	78	4.7	69	4.2	9	0.5	3,751	3.7	3,040	3.0	711	0.7	9,955	4.3	643,753	5.1	3,175	1.3	222,115	1.7
27	349	20.9	176	10.5	173	10.4	22,621	22.0	10,864	10.6	11,757	11.4	61	3.7	50	3.1	11	0.7	3,729	3.7	3,064	3.0	665	0.7	9,437	4.1	635,225	5.1	3,193	1.3	226,238	1.8
28	320	19.9	175	10.9	145	9.0	20,941	21.0	10,070	10.1	10,871	10.9	59	3.7	54	3.4	5	0.3	3,518	3.6	2,841	2.9	677	0.7	9,312	4.1	620,707	5.0	2,987	1.3	216,856	1.7
29	291	19.1	145	9.5	146	9.6	20,364	21.1	9,740	10.1	10,624	11.0	51	3.4	43	2.9	8	0.5	3,309	3.5	2,683	2.8	626	0.7	8,916	4.0	606,952	4.9	2,902	1.2	212,296	1.7
30	296	20.0	147	9.9	149	10.1	19,614	20.9	9,252	9.9	10,457	11.0	50	3.4	38	2.6	12	0.8	2,999	3.3	2,385	2.6	614	0.7	8,742	3.9	586,481	4.7	2,514	1.2	208,333	1.6
令和元	279	20.0	144	10.3	135	9.7	19,454	22.0	8,997	10.2	10,367	11.8	40	2.9	30	2.2	10	0.7	2,955	3.4	2,377	2.7	578	0.7	8,742	4.0	589,007	4.8	2,523	1.2	208,496	1.6
2	239	18.1	114	8.6	125	9.5	17,278	20.1	8,188	9.5	9,090	10.6	41	3.2	33	2.5	8	0.6	2,664	3.2	2,122	2.5	552	0.7	7,570	3.5	525,507	4.3	2,637	1.2	193,253	1.5
3	262	20.4	138	10.7	124	9.6	16,277	19.7	8,082	9.8	8,195	9.9	59	4.7	47	3.7	12	1.0	2,741	3.4	2,235	2.7	506	0.6	7,088	3.3	501,138	4.1	2,617	1.2	184,384	1.5
4	234	19.6	131	10.9	103	8.6	15,179	19.3	7,391	9.4	7,788	9.9	50	4.2	37	3.1	13	1.1	2,527	3.3	2,061	2.7	466	0.6	6,823	3.2	504,930	4.1	2,415	1.1	179,099	1.4
5	249	22.3	126	11.3	123	11.0	15,534	20.9	7,152	9.6	8,382	11.3	38	3.5	34	3.1	4	0.4	2,404	3.3	1,943	2.7	461	0.6	6,262	3.0	474,741	3.9	2,511	1.1	183,814	1.5
6	219	21.6	102	10.0	117	11.5	15,323	21.8	6,849																							

第3表 人口動態総覧（率）、都道府県別

令和7年

都道府県	出生率 (人口千対)		合計特殊出生率		死亡率 (人口千対)		乳児死亡率 (出生千対)		周産期死亡率 (出産千対)		婚姻率 (人口千対)		離婚率 (人口千対)		都道府県
		順位		順位		順位		順位		順位		順位		順位	
全 北 青 岩 宮 秋	国	5.6		1.14		13.3		1.9		3.4		4.1		1.50	全
	道	4.4	44	1.00	45	15.2	19	2.8	4	3.6	15	3.6	17	1.71	北
	海	4.2	46	1.10	39	17.7	2	1.9	20	4.4	4	2.8	46	1.47	海
	森	4.3	45	1.12	38	17.5	4	0.6	47	2.3	47	2.9	45	1.34	森
	手	5.0	35	1.00	45	12.8	39	1.3	42	3.6	15	3.7	12	1.43	手
城	3.6	47	1.05	42	19.1	1	1.3	42	4.1	8	2.6	47	1.14	城	
田														田	
山 福 茨 栃 群	形	4.5	43	1.15	32	17.1	5	0.9	45	3.2	29	3.0	43	1.18	山
	島	4.6	42	1.14	34	16.0	12	2.2	10	2.8	39	3.2	37	1.47	福
	城	5.0	35	1.15	32	14.2	30	2.0	15	3.6	15	3.4	28	1.44	茨
	木	4.9	39	1.14	34	14.0	32	2.1	12	4.6	2	3.6	17	1.49	栃
	馬	5.0	35	1.18	30	15.1	21	2.0	15	3.2	29	3.5	24	1.54	群
埼 千 東 神	玉	5.5	20	1.06	41	12.2	42	1.5	35	2.9	38	4.0	8	1.47	埼
	葉	5.5	20	1.07	40	12.4	41	2.2	10	3.5	19	4.1	7	1.45	千
	京	6.3	4	0.96	47	10.3	47	1.4	38	3.2	29	5.9	1	1.47	東
	奈	5.6	18	1.05	42	11.4	45	2.0	15	3.7	11	4.5	4	1.45	神
	川														川
新	4.7	41	1.13	36	16.0	12	1.8	26	2.7	41	3.0	43	1.17	新	
富 石 福 山 長	山	5.3	25	1.31	15	15.2	19	1.8	26	2.7	41	3.5	24	1.14	富
	川	5.8	12	1.30	16	13.4	35	1.9	20	3.4	23	3.6	17	1.24	石
	井	6.1	8	1.45	3	14.7	23	1.6	31	3.5	19	3.4	28	1.30	福
	梨	5.3	25	1.23	23	14.4	28	1.5	35	2.7	41	3.7	12	1.50	山
	野	5.1	31	1.25	21	14.8	22	1.7	29	3.2	29	3.5	24	1.38	長
岐 静 愛 三 滋	阜	5.1	31	1.23	23	14.3	29	2.0	15	4.1	8	3.3	32	1.39	岐
	岡	5.1	31	1.21	27	14.5	27	2.3	9	3.9	10	3.7	12	1.41	静
	知	6.2	5	1.20	29	11.6	43	2.1	12	3.2	29	4.5	4	1.54	愛
	重	5.4	22	1.26	20	14.6	24	1.9	20	2.8	39	3.6	17	1.47	三
	賀	6.4	2	1.34	11	11.5	44	3.6	1	4.2	7	3.9	9	1.40	滋
京 大 兵 奈 和	都	5.2	28	1.03	44	12.9	37	2.1	12	3.3	26	3.7	12	1.42	京
	阪	6.2	5	1.13	36	12.9	37	1.9	20	3.4	23	4.8	2	1.70	大
	庫	5.8	12	1.23	23	13.1	36	1.6	31	3.3	26	3.8	11	1.48	兵
	良	5.1	31	1.17	31	14.0	32	1.4	38	2.6	44	3.1	41	1.38	奈
	山	5.0	35	1.24	22	16.6	9	0.9	45	3.1	35	3.3	32	1.63	和
鳥 島 岡 広 山	取	5.7	16	1.38	8	15.6	16	2.7	5	4.4	4	3.3	32	1.49	鳥
	根	5.4	22	1.41	5	16.9	7	3.3	2	4.5	3	3.2	37	1.28	島
	山	5.9	10	1.23	23	14.1	31	1.6	31	3.3	26	3.7	12	1.47	岡
	島	5.8	12	1.27	19	13.7	34	1.3	42	3.5	19	3.9	9	1.52	広
	口	5.2	28	1.32	14	17.0	6	1.4	38	3.6	15	3.2	37	1.44	山
徳 香 愛 高 福	島	5.3	25	1.33	12	16.9	7	2.6	6	3.7	11	3.3	32	1.43	徳
	川	5.7	16	1.40	6	15.3	18	3.1	3	3.1	35	3.6	17	1.46	香
	媛	5.2	28	1.28	18	16.2	10	1.7	29	2.5	45	3.3	32	1.52	愛
	知	4.8	40	1.29	17	17.6	3	1.6	31	5.5	1	3.1	41	1.63	高
	岡	6.4	2	1.21	27	12.7	40	1.9	20	3.2	29	4.3	6	1.69	福
佐 長 熊 大 宮	賀	6.0	9	1.38	8	14.6	24	2.0	15	3.5	19	3.5	24	1.50	佐
	崎	5.6	18	1.42	4	16.1	11	1.9	20	3.1	35	3.2	37	1.48	長
	本	6.2	5	1.40	6	14.6	24	2.6	6	4.3	6	3.6	17	1.56	熊
	分	5.4	22	1.33	12	15.5	17	2.5	8	3.7	11	3.6	17	1.56	大
	崎	5.9	10	1.46	2	16.0	12	1.4	38	3.4	23	3.4	28	1.78	宮
鹿 児 沖	島	5.8	12	1.38	8	15.8	15	1.5	35	3.7	11	3.4	28	1.55	鹿
	縄	8.0	1	1.52	1	10.5	46	1.8	26	2.4	46	4.6	3	2.19	児

第4表 主な死因の死亡数・死亡率(人口10万対)、都道府県別(順位)

都道府県	全死因		02100 悪性新生物<腫瘍>		09200 心疾患(虚血性心臓病)		18100 老衰		09300 脳血管疾患		10200 肺炎		都道府県
	死亡数(人)	死亡率	死亡数(人)	死亡率	死亡数(人)	死亡率	死亡数(人)	死亡率	死亡数(人)	死亡率	死亡数(人)	死亡率	
全 ¹⁾	1 589 489	1 331.5	378 812	317.3	220 447	184.7	214 711	179.9	100 355	84.1	84 013	70.4	全 ¹⁾
北海道	74 882	1 521.1	20 167	409.6	3	208.6	7 929	161.1	4 659	94.6	3 947	80.2	北海道
青森	20 089	1 766.8	2	424.5	2	2 919	2 255	198.3	1 429	125.7	1 240	109.1	青森
岩手	19 527	1 751.3	4	4 430	397.3	4	2 926	262.4	1 767	158.5	938	84.1	岩手
宮城	28 201	1 281.9	39	318.6	35	174.6	39	4 216	2 360	107.3	1 083	49.2	宮城
秋田	16 716	1 914.8	1	3 871	443.4	1	2 427	278.0	1 376	157.6	2 769	88.1	秋田
山形	16 856	1 713.0	5	3 892	395.5	5	2 443	248.3	1 174	119.3	6 766	77.8	山形
福島	27 178	1 601.5	13	6 153	362.6	14	3 397	200.2	2 061	121.4	5 389	81.9	福島
茨城	38 249	1 422.4	30	9 026	335.7	22	5 034	187.2	2 782	103.5	18 2 409	89.6	茨城
栃木	25 379	1 401.4	33	5 732	316.5	37	3 823	211.1	1 843	101.8	1 450	80.1	栃木
群馬	27 046	1 510.1	21	5 982	334.0	23	3 287	183.5	1 776	99.2	1 697	94.8	群馬
埼玉	85 772	1 216.8	42	20 989	297.8	42	11 079	157.2	4 866	69.0	42 5 604	79.5	埼玉
千葉	74 853	1 241.1	41	18 146	300.9	41	9 601	159.2	4 914	81.5	34 4 276	70.9	千葉
東京	138 377	1 026.9	47	34 079	252.9	46	20 023	148.6	8 275	61.4	47 6 858	50.9	東京
東奈川	101 853	1 143.1	45	25 205	252.9	45	16 318	183.1	6 019	67.6	43 4 519	50.7	東奈川
新潟	32 808	1 602.0	12	7 747	378.3	9	4 781	233.4	2 531	123.6	4 1 301	63.5	新潟
富山	14 653	1 523.2	19	3 381	351.5	17	2 462	255.9	1 028	106.9	14 618	64.2	富山
石川	14 351	1 343.7	35	3 536	331.1	25	1 821	170.5	993	93.0	26 661	61.9	石川
福井	10 447	1 467.3	23	2 300	323.0	28	1 311	184.1	652	91.6	27 648	91.0	福井
山梨	10 961	1 440.3	28	2 435	320.0	31	1 431	188.0	695	91.3	28 602	79.1	山梨
長野	28 549	1 483.1	22	6 151	319.5	33	4 362	226.6	2 115	109.9	10 1 132	58.8	長野
岐阜	26 022	1 426.6	29	5 966	327.1	27	4 072	223.2	1 658	90.9	9 2 227	67.3	岐阜
静岡	49 032	1 454.5	27	10 698	317.4	36	8 900	264.0	3 720	110.4	29 2 407	71.4	静岡
愛知	82 826	1 162.6	43	20 267	284.5	43	13 029	182.9	4 778	67.1	44 3 792	53.2	愛知
三重	23 829	1 463.7	25	5 211	320.1	30	3 931	241.5	1 276	78.4	38 1 233	75.7	三重
滋賀	15 505	1 146.0	44	3 833	283.3	44	1 875	138.6	888	65.6	45 686	50.7	滋賀
京都	31 077	1 285.2	37	7 654	316.5	37	3 750	155.1	1 923	79.5	36 1 422	58.8	京都
大阪	108 172	1 285.2	37	26 315	312.6	39	16 795	199.5	5 426	64.5	46 6 849	81.4	大阪
兵庫	67 397	1 305.6	36	16 625	322.1	29	8 949	173.4	4 061	78.7	37 3 359	65.1	兵庫
奈良	17 602	1 403.7	32	4 233	337.6	20	2 232	178.0	940	75.0	39 1 012	80.7	奈良
和歌山	14 191	1 655.9	9	3 204	373.9	11	2 242	261.6	776	90.5	30 910	106.2	和歌山
鳥取	8 092	1 562.2	16	1 935	373.6	12	1 219	235.3	565	109.1	11 295	56.9	鳥取
島根	10 496	1 690.2	7	2 434	391.9	6	1 517	244.3	660	106.3	17 401	64.6	島根
岡山	25 061	1 410.3	31	5 532	311.3	40	3 198	180.0	1 474	82.9	33 1 427	80.3	岡山
広島	36 049	1 371.7	34	8 407	319.9	32	4 406	167.7	2 224	84.6	32 1 862	70.9	広島
山口	21 095	1 701.2	6	4 779	385.4	8	2 472	199.4	1 419	114.4	7 1 429	115.2	山口
徳島	11 261	1 688.3	8	2 461	369.0	13	1 325	198.7	673	100.9	20 743	111.4	徳島
香川	13 573	1 528.5	18	2 964	333.8	24	2 043	230.1	723	81.4	35 506	57.0	香川
愛媛	20 068	1 618.4	10	4 374	352.7	16	2 912	234.8	1 334	107.6	12 1 083	87.3	愛媛
高知	11 206	1 756.4	3	2 491	390.4	7	1 329	208.3	718	112.5	8 806	126.3	高知
福岡	62 855	1 265.5	40	15 868	319.5	33	6 385	128.5	3 674	74.0	40 3 538	71.2	福岡
佐賀	11 255	1 461.7	26	2 589	336.2	21	1 385	179.9	735	95.5	24 733	95.2	佐賀
長崎	19 685	1 614.8	11	4 577	375.5	10	2 168	177.9	1 220	100.1	21 1 117	101.6	長崎
熊本	24 203	1 464.2	24	5 409	327.2	26	3 031	183.4	1 423	86.1	31 1 169	70.7	熊本
大分	16 333	1 552.6	17	3 609	343.1	19	2 066	209.7	1 119	106.4	16 898	85.4	大分
宮崎	16 107	1 599.5	14	3 623	359.8	15	1 859	184.6	999	99.2	22 1 035	102.8	宮崎
鹿児島	23 656	1 584.5	15	5 241	351.0	18	3 213	215.2	1 590	106.5	15 1 521	101.9	鹿児島
沖縄	15 000	1 047.5	46	3 390	236.7	47	2 051	143.2	1 005	70.2	41 616	43.0	沖縄

注：1)全国値には、住所地不詳を含む。

第4表 主な死因の死亡数・死亡率

令和7年

都道府県	10601 脳血管性肺炎		20100 不慮の事故		14200 腎不全		06400 アルツハイマー病		05100 血管性及び心臓病以外の感染症		(参考) 20200 自殺		都道府県	
	死亡数(人)	死亡率	死亡数(人)	死亡率	死亡数(人)	死亡率	死亡数(人)	死亡率	死亡数(人)	死亡率	死亡数(人)	死亡率		
全 ¹⁾	64 396	53.9	45 011	37.7	29 389	24.6	25 769	21.6	23 905	20.0	18 518	15.5	全 ¹⁾	
北海道	2 142	43.5	2 031	41.3	1 746	35.5	1 464	29.7	1 299	26.4	806	16.4	北海道	
青森	540	47.5	639	56.2	449	39.5	551	48.5	503	44.2	227	20.0	青森	
岩手	648	58.1	24	376	33.7	9	48.2	43.2	292	26.2	219	19.6	岩手	
宮城	900	40.9	717	32.6	489	22.2	700	31.8	436	19.8	361	16.4	宮城	
秋田	615	70.4	469	53.7	4	35.3	548	62.8	314	36.0	162	18.6	秋田	
山形	509	41.7	412	41.9	340	34.6	473	48.1	352	35.8	136	13.8	山形	
福島	696	51.0	896	52.8	504	29.7	554	32.6	577	34.0	335	19.7	福島	
茨城	1 148	42.7	1 093	40.6	695	25.8	407	15.1	498	18.5	466	17.3	茨城	
栃木	591	32.6	694	38.3	457	25.2	387	21.4	402	22.2	308	17.0	栃木	
群馬	1 094	61.1	792	44.2	518	28.9	466	26.0	424	23.7	355	19.8	群馬	
埼玉	2 807	39.8	2 012	28.5	1 422	20.2	1 204	17.1	1 160	16.5	1 028	14.6	埼玉	
千葉	2 863	47.5	1 689	28.0	1 245	20.6	863	14.3	1 029	17.1	962	16.0	千葉	
東京	5 455	40.5	3 666	27.2	2 348	17.4	1 811	13.4	1 848	13.7	1 894	14.1	東京	
神奈川	4 365	49.0	3 540	39.7	1 573	17.7	1 355	15.2	1 358	15.2	1 286	14.4	神奈川	
新潟	1 143	55.8	937	45.8	517	25.2	1 076	52.5	789	38.5	393	19.2	新潟	
富山	523	54.4	565	58.7	1	245	25.5	294	30.6	277	130	13.5	富山	
石川	694	65.0	438	41.0	202	18.9	305	28.6	246	23.0	137	12.8	石川	
福井	464	65.2	408	57.3	220	30.9	208	29.2	217	30.5	91	12.8	福井	
山梨	386	50.7	372	48.9	182	23.9	186	24.4	154	20.2	119	15.6	山梨	
長野	1 054	54.8	992	51.5	440	22.9	507	26.3	599	31.1	313	16.3	長野	
岐阜	1 256	68.9	917	50.3	479	26.3	361	19.8	376	20.6	253	13.9	岐阜	
静岡	1 899	56.3	1 325	39.3	937	27.8	523	15.5	711	21.1	509	15.1	静岡	
愛知	4 411	61.9	2 257	31.7	1 368	19.2	895	12.6	919	12.9	1 090	15.3	愛知	
三重	908	55.8	628	38.6	407	25.0	307	18.9	408	25.1	16	225	13.8	三重
滋賀	740	54.7	568	42.0	346	25.6	323	23.9	240	17.7	193	14.3	滋賀	
京都	1 464	60.5	598	24.7	595	24.6	584	24.2	555	23.0	306	12.7	京都	
大阪	5 725	68.0	2 841	33.8	2 084	24.8	1 144	13.6	1 377	16.4	1 366	16.2	大阪	
兵庫	2 692	52.2	1 990	38.6	1 234	23.9	876	17.0	1 027	19.4	799	15.5	兵庫	
奈良	791	63.1	484	38.6	323	25.8	205	16.3	243	19.4	200	15.9	奈良	
和歌山	585	68.3	441	51.5	281	32.8	111	14.6	111	13.0	147	17.2	和歌山	
鳥取	276	53.3	259	50.0	140	27.0	239	46.1	118	22.8	64	12.4	鳥取	
島根	430	69.2	298	48.0	195	31.4	262	42.2	282	45.4	102	16.4	島根	
岡山	1 238	69.7	819	46.1	449	25.3	515	29.0	291	16.4	251	14.1	岡山	
広島	1 410	53.7	1 054	40.1	710	27.0	603	22.9	712	27.1	430	16.4	広島	
山口	733	59.1	448	36.1	471	38.0	414	33.4	328	26.5	173	14.0	山口	
徳島	559	83.8	354	53.1	246	36.9	148	22.2	154	23.1	106	15.9	徳島	
香川	865	97.4	342	27.5	275	31.0	209	23.5	152	17.1	141	15.9	香川	
愛媛	774	62.4	589	47.5	393	31.7	283	22.8	217	17.5	198	16.0	愛媛	
高知	383	60.0	305	47.8	291	45.6	184	28.8	87	13.6	97	15.2	高知	
福岡	3 237	65.2	1 923	38.7	1 238	24.9	1 286	25.9	1 024	20.6	786	15.8	福岡	
佐賀	531	69.0	284	36.9	222	28.8	197	25.6	133	17.3	122	15.8	佐賀	
長崎	855	70.1	544	44.6	388	31.8	292	24.0	320	26.3	151	12.4	長崎	
熊本	1 256	76.0	694	42.0	501	30.3	558	33.8	400	24.2	251	15.2	熊本	
大分	703	66.8	560	53.2	379	36.0	405	38.5	305	29.0	139	13.2	大分	
宮崎	556	55.2	523	51.9	322	32.0	371	36.8	238	23.6	193	19.2	宮崎	
鹿児島	986	66.0	652	43.7	499	33.4	10	425	28.5	196	13.1	15.5	鹿児島	
沖縄	488	34.1	321	22.4	334	23.3	191	13.3	200	14.0	207	14.5	沖縄	