

# 速度等取締り指針

## 妙高警察署の速度取締り重点

重点路線	重点時間帯	区間	規制速度
国道18号	7:00～18:00	上越署境界～道の駅あい交差点	法定
国道18号	7:00～18:00	中郷インターチェンジ～長野県境	法定
主要地方道新井柿崎線	7:00～18:00	関川橋東詰～上越署境界	40キロ
主要地方道上越新井線	7:00～18:00	乙吉地内～矢代川橋東詰	50キロ
妙高市道	7:00～18:00	妙高市街地(通学路等)	40キロ

## 妙高警察署の交差点関連違反(信号・一時不停止・横断歩行者妨害等)取締り重点

重点地区・路線	新井地区市街地	国道18号
重点時間帯	7:00～18:00	22:00～5:00

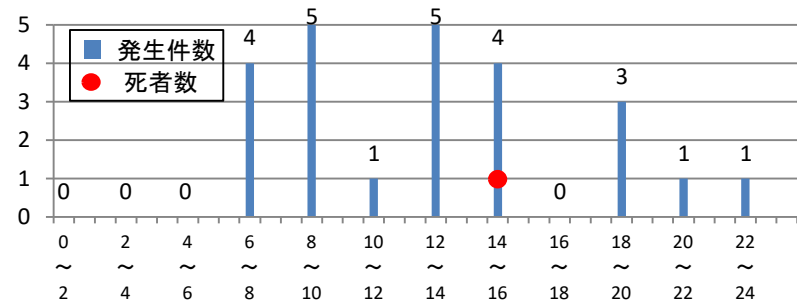
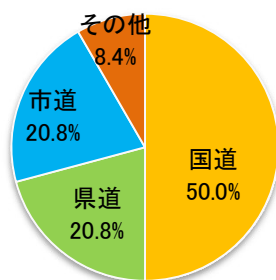
## 妙高警察署の飲酒運転取締り重点

重点地区	新井地区市街地
重点時間帯	20:00～24:00

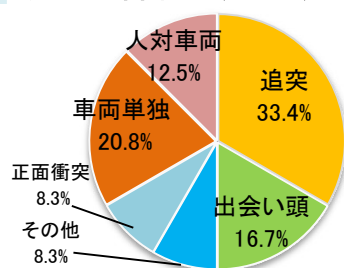
★ 重点以外の場所・時間帯であっても、取締りを実施することがあります。

## 妙高警察署管内における交通事故実態

### 過去3年間の4月～6月の路線別・時間帯別交通事故発生状況



### 過去3年間の4月～6月の事故類型別交通事故発生状況



- ▼ 過去3年間の4月から6月は、発生件数24件、死者数1人、負傷者数27人であった。
- ▼ 路線別では、国道での発生が最も多く50.0%を占め、次いで県道及び市道がそれぞれ20.8%を占めている。
- ▼ 時間帯別では、6時から10時及び12時から16時の発生が多い。
- ▼ 事故類型別では、追突など車両相互の事故が66.7%を占めている。
- ▼ 違反別では、脇見や安全不確認など、安全運転義務違反を起因とする事故が58.3%を占めている。

### 令和7年中の発生状況と特徴

- 発生件数27件(前年比-1件) 死者数1人(前年比±0人) 負傷者数33人(前年比+1人)
- ・ 車両相互による事故が81.5%を占めている。(県内:68.7%)
  - ・ 高齢者が関与する事故が37.0%を占めている。(県内:44.8%)
  - ・ 高齢者事故のうち、高齢運転者が関与する事故が80.0%を占めている。(県内:70.0%)
  - ・ 路線別では、国道での事故が44.4%を占めている。(県内:25.3%)

### ～取締り要望～

通学路における速度違反及び横断歩行者妨害違反、飲酒運転の取締り要望が寄せられている。

### その他の交通指導取締り要点

- 事故多発路線地区(国道18号、292号及び新井駅周辺地区)及び多発時間帯(朝夕通勤時間及び午後1時から午後2時前後)を重点とした交差点関連違反の指導取締り、レッド警戒(赤ランプの点灯)など姿を見せる活動を推進する。
- 通学路を重点とした横断歩行者妨害違反の取締りのほか、速度違反車両に対する取締り要望については、可搬式速度違反自動取締装置での取締り、同装置の模型による注意喚起又は対象車両に対する直接指導を推進する。
- 飲酒運転、無免許運転等の悪質・危険な交通違反については、引き続き取締りを推進する。