

# 速度等取締り指針

## ● 南魚沼警察署の速度取締り重点

重点路線	重点時間帯	区間	規制速度	備考
国道17号	6:00~18:00	浦佐地区~湯沢地区	法定	事故多発路線
国道291号	6:00~18:00	山崎地区~早川地区	40キロ~法定	事故多発路線・通学路
主要地方道塩沢大和線	14:00~17:00	浦佐地区、仙石地区	40キロ	通学路・取締り要望路線
県道欠ノ上五丁目線	14:00~17:00	欠之上地区~寺尾地区	40キロ	通学路・取締り要望路線
県道余川塩沢停車場線	14:00~17:00	余川地区~塩沢地区	40キロ	通学路

## ● 南魚沼警察署の交差点関連違反(信号無視・一時不停止・横断歩行者妨害等)取締り重点

重点場所	重点時間帯	備考
大和区域・湯沢区域	7:00~18:00	事故多発区域
六日町区域・塩沢区域	7:00~18:00	重大事故発生区域

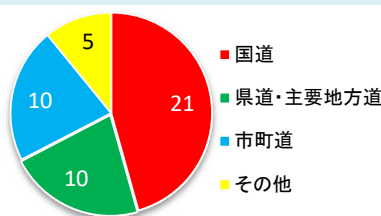
## ● 南魚沼警察署の飲酒運転取締り重点

重点場所	六日町・坂戸・湯沢地域
重点時間帯	21:00~5:00

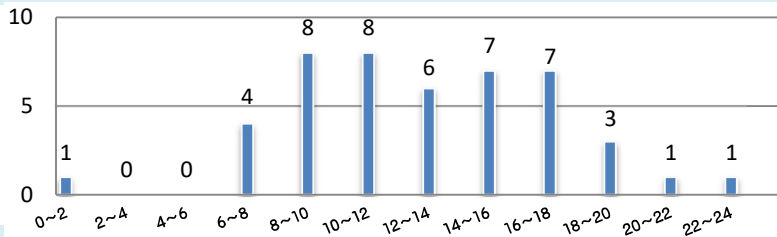
★ 重点以外の場所・時間帯であっても、取締りを実施することがあります。

## 南魚沼警察署管内における人身交通事故実態

過去3年間の4月~6月

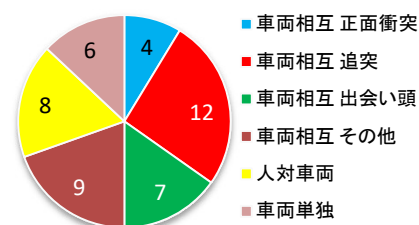


路線別・時間帯別交通事故発生状況



過去3年間の4月~6月

事故類型別交通事故発生状況



- ▼ 管内事故の約半数が「国道」で発生しています。
- ▼ 通勤・通学時間帯から帰宅時間帯にかけて交通事故が増加する傾向が見られます。
- ▼ 冬期と比較すると、人対車両事故の割合が減少し、車両相互事故の割合が増加する傾向があります。

## 南魚沼警察署管内における交通死亡事故実態

- 過去5年間の交通事故死者数は、令和3年及び令和4年はなし、令和5年は2人、令和6年は6人、令和7年は4人が亡くなっており、合計は12人となっています。
- 特徴としては、歩行者事故が6人(うち横断中が4人)、高齢者死者が8人、南魚沼市での発生が10人、湯沢町での発生が2人となっています。
- 令和8年は2月末現在で交通死亡事故の発生はありません。

取締り要望: 交差点関連違反の取締り要望や、通学路における速度違反の取締り要望が寄せられています。

## その他の交通指導取締り要点

- 新入学児童が登校を始める時期であることから、通勤・通学時間帯及び夕暮れ時間帯において、パトカーによる街頭活動等の警察官の姿を見せる活動とともに、一時不停止や横断歩行者妨害等の交通事故に直結する交通違反の取締りを推進します。
- 交通事故が多発している国道、取締り要望の多い通学路や生活道路等における可搬式速度違反自動取締装置による速度取締り及び同模型による速度抑制対策を推進します。