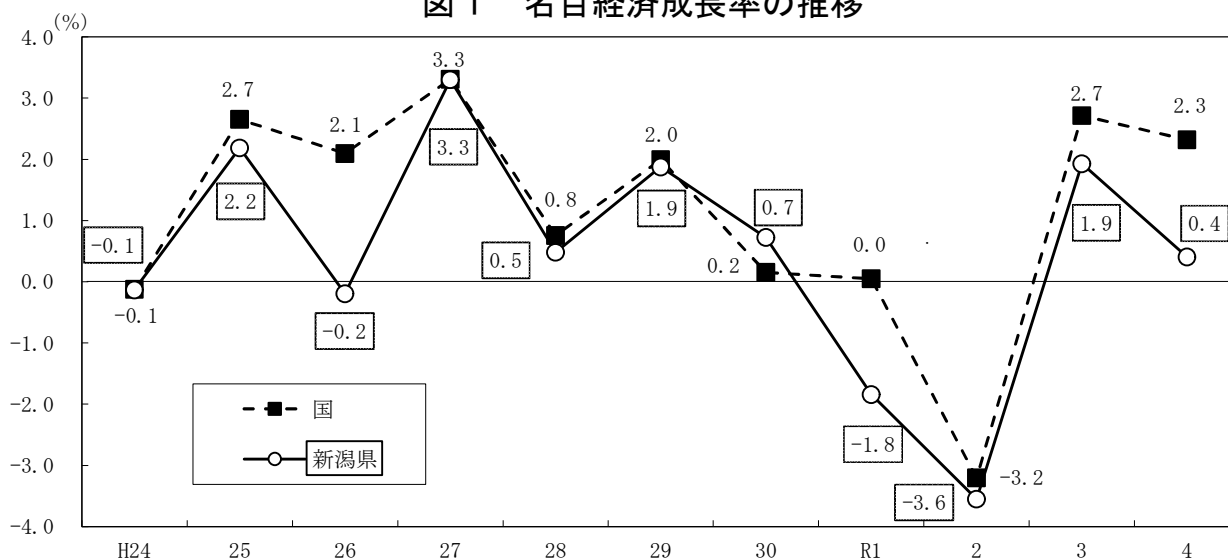


第 1 令和 4 年度市町村民経済計算の概要

1 県経済の概況

令和4年度の県内経済の動きをみると、新型コロナウイルス感染症の影響を緩やかに受けながらも、行動制限の緩和に伴い需要の持ち直しが見られた。一方で、ロシアのウクライナ侵攻や円安の進行を背景に原材料・エネルギー価格が高騰した影響などから、企業収益は圧迫された。個人消費は、物価が上昇する中においても、外出機会の増加などから堅調に推移した。

図1 名目経済成長率の推移



(注) 県は「令和4年度新潟県県民経済計算」、国は「2022年度(令和4年度)国民経済計算年次推計」の値 (年度)

2 市町村内総生産

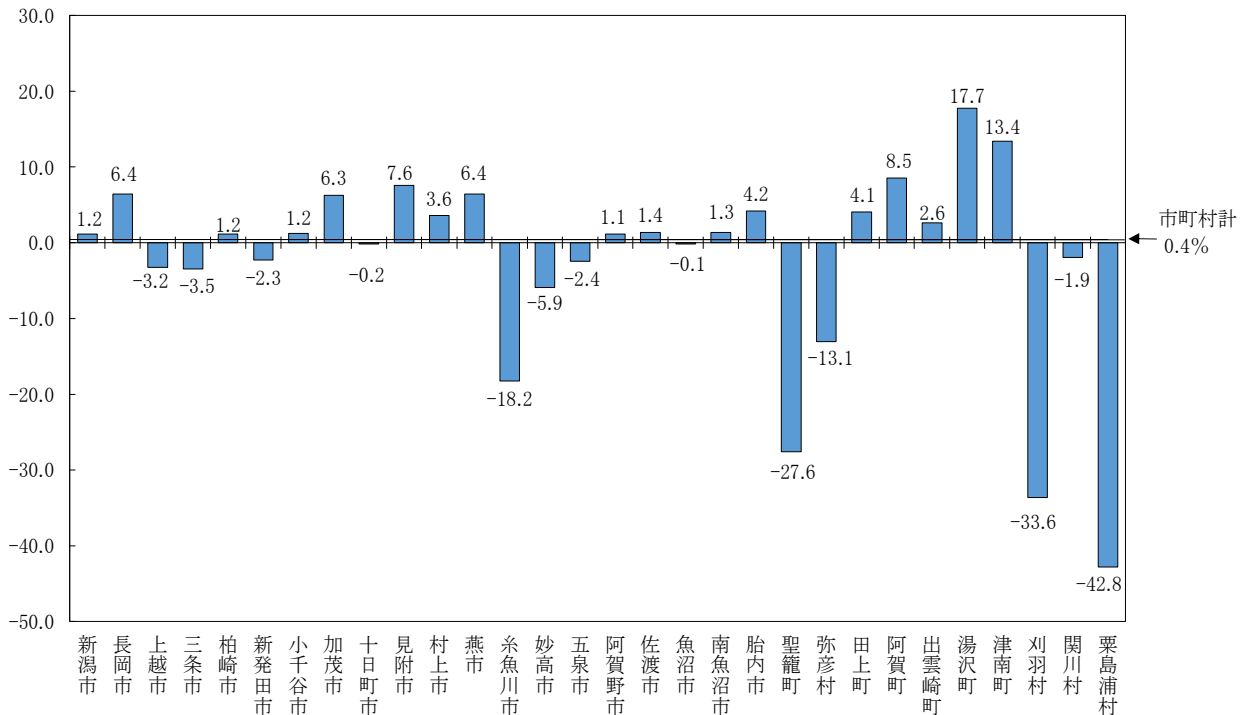
- 各市町村の経済成長率をみると、17市町(12市5町)でプラス成長、13市町村(8市1町4村)でマイナス成長となった。(表1、図2)
- 各市町村の経済成長率に対する寄与度をみると、プラス成長となった17市町のうち7市町で製造業が最も増加に寄与した。また、マイナス成長となった13市町村のうち7市村で製造業が最も減少に寄与した。(表1)

表1 令和4年度市町村内総生産

市町村	実額 (億円)	経済成長率 〔対前年度 増加率(%)〕	構成比 (%)	経済成長率に対する寄与度が 最も大きい経済活動	
				経済活動	寄与度 (%)
市町村計	90,429	0.4	100.0	卸売・小売業	0.6
新潟市	32,350	1.2	35.8	卸売・小売業	0.8
長岡市	11,932	6.4	13.2	鉱業	2.3
上越市	8,693	▲ 3.2	9.6	電気・ガス・水道・廃棄物処理業	▲ 4.5
三条市	3,724	▲ 3.5	4.1	製造業	▲ 6.1
柏崎市	3,168	1.2	3.5	製造業	0.5
新発田市	3,300	▲ 2.3	3.6	製造業	▲ 3.3
小千谷市	1,542	1.2	1.7	鉱業	4.3
加茂市	774	6.3	0.9	製造業	5.3
十日町市	1,448	▲ 0.2	1.6	建設業	▲ 1.8
見附市	1,354	7.6	1.5	製造業	4.8
村上市	1,923	3.6	2.1	建設業	1.1
燕市	3,826	6.4	4.2	建設業	3.0
糸魚川市	1,369	▲ 18.2	1.5	製造業	▲ 16.8
妙高市	1,507	▲ 5.9	1.7	製造業	▲ 7.2
五泉市	1,724	▲ 2.4	1.9	建設業	▲ 1.7
阿賀野市	1,659	1.1	1.8	製造業	0.6
佐渡市	1,614	1.4	1.8	宿泊・飲食サービス業	1.8
魚沼市	1,139	▲ 0.1	1.3	製造業	▲ 2.4
南魚沼市	2,122	1.3	2.3	宿泊・飲食サービス業	1.0
胎内市	1,565	4.2	1.7	製造業	2.4
聖籠町	1,178	▲ 27.6	1.3	電気・ガス・水道・廃棄物処理業	▲ 26.6
弥彦村	279	▲ 13.1	0.3	製造業	▲ 15.3
田上町	242	4.1	0.3	製造業	3.8
阿賀町	394	8.5	0.4	電気・ガス・水道・廃棄物処理業	8.1
出雲崎町	125	2.6	0.1	製造業	4.7
湯沢町	673	17.7	0.7	建設業	10.4
津南町	435	13.4	0.5	電気・ガス・水道・廃棄物処理業	9.1
刈羽村	188	▲ 33.6	0.2	建設業	▲ 33.5
関川村	166	▲ 1.9	0.2	製造業	▲ 7.3
粟島浦村	16	▲ 42.8	0.0	建設業	▲ 46.1

(%)

図2 市町村別経済成長率



参考表 市町村内総生産の県内シェアの推移

(単位:%)

市 町 村	平成30年度	令和元年度	令和2年度	令和3年度	令和4年度
市町村計	100.0	100.0	100.0	100.0	100.0
新潟市	34.9	35.3	35.3	35.5	35.8
長岡市	12.8	12.6	12.3	12.4	13.2
上越市	10.3	10.4	10.2	10.0	9.6
三条市	4.2	4.1	4.2	4.3	4.1
柏崎市	3.3	3.4	3.4	3.5	3.5
新潟市	3.6	3.7	3.7	3.7	3.6
小千谷市	1.7	1.6	1.6	1.7	1.7
加茂市	0.9	0.9	0.8	0.8	0.9
十日町市	1.7	1.7	1.7	1.6	1.6
見附市	1.6	1.4	1.4	1.4	1.5
村上市	2.3	2.3	2.3	2.1	2.1
燕市	3.9	3.9	3.8	4.0	4.2
糸魚川市	2.0	2.1	2.1	1.9	1.5
妙高市	1.6	1.5	1.6	1.8	1.7
五泉市	1.7	1.8	2.0	2.0	1.9
阿賀野市	1.7	1.7	1.8	1.8	1.8
佐渡市	1.9	1.8	1.8	1.8	1.8
魚沼市	1.3	1.3	1.2	1.3	1.3
南魚沼市	2.3	2.3	2.3	2.3	2.3
胎内市	1.6	1.5	1.6	1.7	1.7
聖籠町	2.2	2.1	2.2	1.8	1.3
弥彦村	0.3	0.3	0.3	0.4	0.3
田上町	0.3	0.3	0.3	0.3	0.3
阿賀町	0.4	0.4	0.4	0.4	0.4
出雲崎町	0.1	0.1	0.1	0.1	0.1
湯沢町	0.7	0.6	0.6	0.6	0.7
津南町	0.4	0.4	0.4	0.4	0.5
刈羽村	0.3	0.3	0.3	0.3	0.2
関川村	0.2	0.2	0.2	0.2	0.2
粟島浦村	0.0	0.0	0.0	0.0	0.0

3 市町村民所得（分配）

- 各市町村の居住者（家計・企業）が取得した市町村民所得の対前年度増加率をみると、6市町（4市2町）でプラス、24市町村（16市4町4村）でマイナスとなった。（表2）
- 各市町村の項目別寄与度をみると、企業所得は24市町村で減少に寄与した。また、雇
用者報酬は22市町村で、財産所得（非企業部門）は18市町村で増加に寄与した。（図
3、表3）
- 1人当たり市町村民所得の平均は2,936千円で、平均を上回ったのは9市町村（6市
2町1村）であった。（表2、図4）

表2 令和4年度市町村民所得

市 町 村	実 額 (億 円)	対前年度 増加率(%)	項目別対前年度増加率(%)			1人当たり市町村民所得		
			雇 用 者 報 酬	財 産 所 得 (非企業部門)	企 業 所 得	実額(千円)	対前年度 増加率(%)	対県比 (県=100)
市 町 村 計	63,205	▲ 1.1	0.8	0.5	▲ 6.9	2,936	0.0	100.0
新 潟 市	23,822	▲ 0.2	0.9	0.8	▲ 4.1	3,059	0.5	104.2
長 岡 市	8,006	1.9	1.0	0.4	5.2	3,057	2.9	104.1
上 越 市	5,773	▲ 2.8	1.2	▲ 0.1	▲ 13.2	3,140	▲ 1.7	106.9
三 条 市	2,564	▲ 2.6	0.6	▲ 0.1	▲ 13.4	2,777	▲ 1.5	94.6
柏 崎 市	2,216	▲ 1.1	▲ 0.3	▲ 0.3	▲ 4.1	2,814	0.7	95.8
新 発 田 市	2,544	▲ 2.4	0.2	1.4	▲ 11.9	2,739	▲ 1.2	93.3
小 千 谷 市	965	▲ 1.7	0.7	0.6	▲ 8.4	2,907	▲ 0.7	99.0
加 茂 市	619	0.2	▲ 0.2	▲ 0.4	1.6	2,543	2.3	86.6
十 日 町 市	1,146	▲ 1.4	0.6	▲ 0.6	▲ 8.5	2,394	0.8	81.5
見 附 市	1,046	1.4	▲ 0.4	0.4	8.2	2,720	2.5	92.6
村 上 市	1,381	▲ 0.8	0.2	▲ 0.1	▲ 3.9	2,504	1.3	85.3
燕 市	2,428	1.6	1.3	0.8	2.6	3,197	2.6	108.9
糸 魚 川 市	1,021	▲ 9.3	2.1	0.1	▲ 44.6	2,602	▲ 7.6	88.6
妙 高 市	914	▲ 6.0	0.9	0.4	▲ 18.2	3,125	▲ 4.2	106.4
五 泉 市	1,261	▲ 3.3	1.5	0.3	▲ 15.5	2,740	▲ 1.7	93.3
阿 賀 野 市	1,138	▲ 2.3	0.7	2.0	▲ 10.7	2,865	▲ 1.0	97.6
佐 渡 市	1,165	▲ 1.2	0.3	0.2	▲ 5.9	2,371	1.2	80.8
魚 沼 市	839	▲ 2.3	▲ 0.3	▲ 0.0	▲ 9.7	2,534	▲ 0.3	86.3
南 魚 沼 市	1,443	▲ 0.1	1.4	1.4	▲ 5.2	2,693	0.8	91.7
胎 内 市	833	▲ 2.9	▲ 0.4	▲ 0.1	▲ 7.5	3,004	▲ 1.7	102.3
聖 籠 町	491	▲ 19.9	1.5	1.0	▲ 41.6	3,466	▲ 20.1	118.1
弥 彦 村	212	▲ 8.5	0.2	1.4	▲ 27.9	2,841	▲ 7.2	96.8
田 上 町	256	▲ 0.5	0.1	▲ 0.8	▲ 3.2	2,360	1.3	80.4
阿 賀 町	221	▲ 2.4	▲ 0.7	▲ 1.1	▲ 7.2	2,355	0.7	80.2
出 雲 崎 町	99	▲ 1.5	0.9	1.3	▲ 9.2	2,482	0.2	84.5
湯 沢 町	324	7.6	2.4	1.9	12.3	4,222	8.6	143.8
津 南 町	229	1.0	0.7	0.4	1.9	2,657	3.1	90.5
刈 羽 村	118	▲ 27.5	▲ 0.7	▲ 1.1	▲ 68.2	2,772	▲ 26.6	94.4
関 川 村	124	▲ 4.8	▲ 2.2	▲ 0.2	▲ 13.3	2,559	▲ 1.6	87.2
粟 島 浦 村	10	▲ 33.4	2.5	32.8	▲ 61.7	3,000	▲ 32.0	102.2

(注) 1人当たり市町村民所得は、市町村民所得（分配）を総人口で除したものであり、個人の給与や所得の水準を表すものではなく、企業の利潤なども含む経済全体の水準を表す。

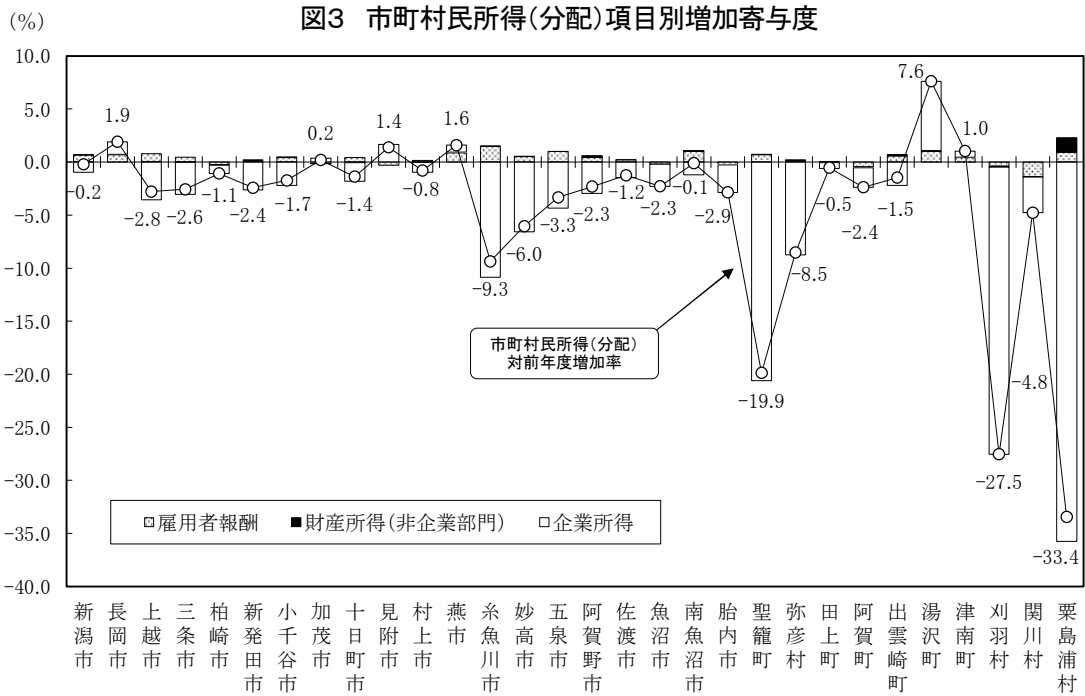
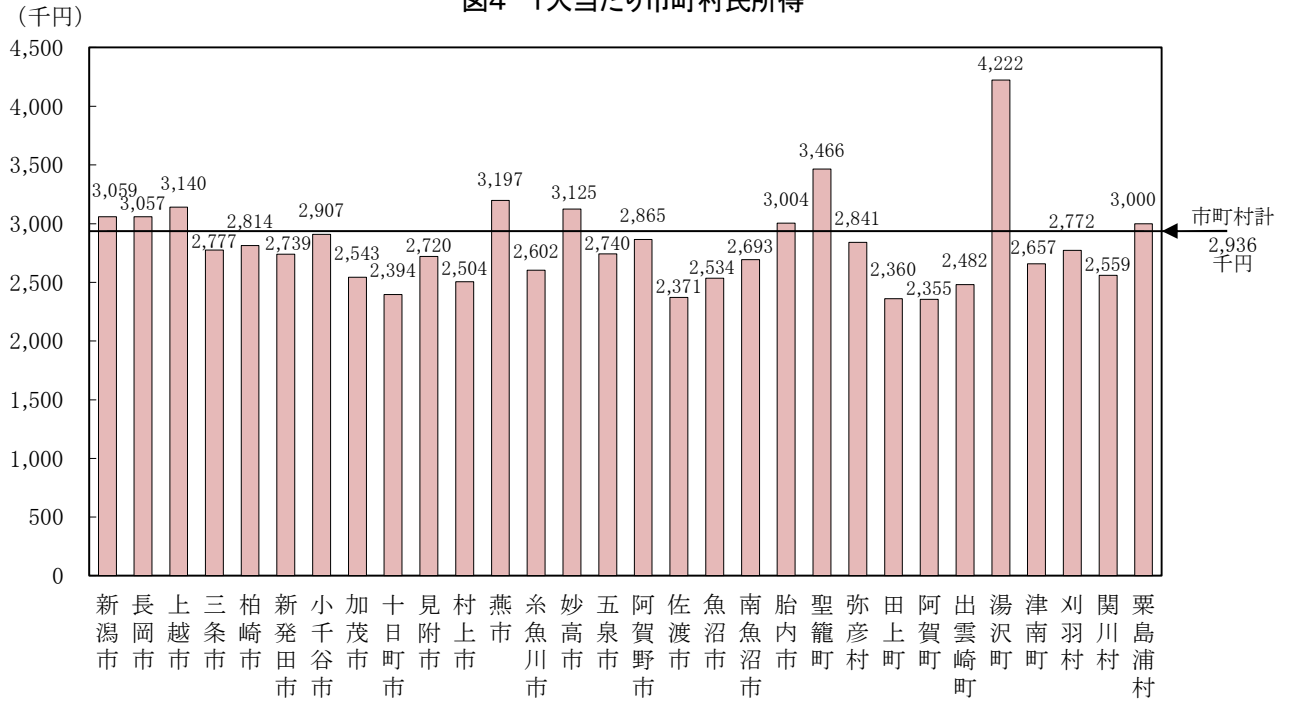


表3 市町村民所得(分配)項目別増加寄与度と構成比

市町村	対前年度増加率 (%)	項目別増加寄与度 (%)			項目別構成比 (%)		
		雇用人報酬	財産所得(非企業部門)	企業所得	雇用人報酬	財産所得(非企業部門)	企業所得
市町村計	▲ 1.1	0.6	0.0	▲ 1.7	70.9	6.4	22.7
新潟市	▲ 0.2	0.7	0.0	▲ 0.9	72.6	5.7	21.8
長岡市	1.9	0.7	0.0	1.2	70.5	6.1	23.4
上越市	▲ 2.8	0.8	▲ 0.0	▲ 3.5	70.0	6.0	24.0
三条市	▲ 2.6	0.5	▲ 0.0	▲ 3.0	73.6	6.3	20.1
柏崎市	▲ 1.1	▲ 0.3	▲ 0.0	▲ 0.8	74.8	6.6	18.7
新発田市	▲ 2.4	0.1	0.1	▲ 2.6	72.7	7.3	19.9
小千谷市	▲ 1.7	0.4	0.0	▲ 2.2	68.8	6.7	24.5
加茂市	0.2	▲ 0.1	▲ 0.0	0.4	70.1	7.3	22.7
十日町市	▲ 1.4	0.4	▲ 0.0	▲ 1.8	72.9	7.8	19.2
見附市	1.4	▲ 0.3	0.0	1.6	71.8	6.8	21.4
村上市	▲ 0.8	0.1	▲ 0.0	▲ 0.9	68.9	8.2	22.8
燕市	1.6	0.9	0.0	0.7	68.1	6.1	25.9
糸魚川市	▲ 9.3	1.5	0.0	▲ 10.8	78.2	7.0	14.9
妙高市	▲ 6.0	0.5	0.0	▲ 6.6	62.2	6.4	31.4
五泉市	▲ 3.3	1.0	0.0	▲ 4.3	68.0	7.5	24.5
阿賀野市	▲ 2.3	0.4	0.2	▲ 2.9	66.2	8.8	25.0
佐渡市	▲ 1.2	0.2	0.0	▲ 1.5	66.4	9.9	23.7
魚沼市	▲ 2.3	▲ 0.2	▲ 0.0	▲ 2.1	72.5	8.0	19.6
南魚沼市	▲ 0.1	1.0	0.1	▲ 1.2	70.5	7.5	22.0
胎内市	▲ 2.9	▲ 0.2	▲ 0.0	▲ 2.6	60.3	6.7	33.1
聖籠町	▲ 19.9	0.7	0.0	▲ 20.6	58.3	5.6	36.1
弥彦村	▲ 8.5	0.1	0.1	▲ 8.7	68.4	7.0	24.6
田上町	▲ 0.5	0.1	▲ 0.1	▲ 0.5	76.0	8.2	15.8
阿賀町	▲ 2.4	▲ 0.4	▲ 0.1	▲ 1.9	67.4	8.1	24.5
出雲崎町	▲ 1.5	0.6	0.1	▲ 2.2	68.3	9.7	22.0
湯沢町	7.6	1.0	0.1	6.5	40.4	4.4	55.3
津南町	1.0	0.4	0.0	0.6	59.5	9.4	31.1
刈羽村	▲ 27.5	▲ 0.4	▲ 0.1	▲ 27.1	74.5	8.1	17.4
関川村	▲ 4.8	▲ 1.4	▲ 0.0	▲ 3.4	65.5	11.5	22.9
粟島浦村	▲ 33.4	0.9	1.4	▲ 35.8	58.2	8.5	33.3

図4 1人当たり市町村民所得



4 令和4年度 市町村内総生産・1人当たり市町村民所得の概況

市町村 (経済成長率)	令和4年度 市町村内総生産の概況	1人当たり 市町村民所得 (対県比：県=100)
新潟市 (+1.2%)	市町村内総生産は3兆2,350億円で、経済成長率はプラス1.2%となり、2年連続のプラス成長となった。これは、卸売・小売業が前年度比5.7%増となったことや、金融業が前年度比8.9%増となったことなどによる。	3,059千円 (104.2)
長岡市 (+6.4%)	市町村内総生産は1兆1,932億円で、経済成長率はプラス6.4%となり、2年連続のプラス成長となった。これは、鉱業が前年度比58.1%増となったことや、製造業が前年度比10.4%増となったことなどによる。	3,057千円 (104.1)
上越市 (▲3.2%)	市町村内総生産は8,693億円で、経済成長率はマイナス3.2%となり、2年ぶりのマイナス成長となった。これは、電気・ガス・水道・廃棄物処理業が前年度比85.7%減となったことなどによる。	3,140千円 (106.9)
三条市 (▲3.5%)	市町村内総生産は3,724億円で、経済成長率はマイナス3.5%となり、2年ぶりのマイナス成長となった。これは、製造業が前年度比20.8%減となったことなどによる。	2,777千円 (94.6)
柏崎市 (+1.2%)	市町村内総生産は3,168億円で、経済成長率はプラス1.2%となり、2年連続のプラス成長となった。これは、製造業が前年度比1.8%増となったことや、鉱業が前年度比58.7%増となったことなどによる。	2,814千円 (95.8)
新発田市 (▲2.3%)	市町村内総生産は3,300億円で、経済成長率はマイナス2.3%となり、2年ぶりのマイナス成長となった。これは、製造業が前年度比15.2%減となったことなどによる。	2,739千円 (93.3)
小千谷市 (+1.2%)	市町村内総生産は1,542億円で、経済成長率はプラス1.2%となり、2年連続のプラス成長となった。これは、鉱業が前年度比61.2%増となったことなどによる。	2,907千円 (99.0)
加茂市 (+6.3%)	市町村内総生産は774億円で、経済成長率はプラス6.3%となり、2年連続のプラス成長となった。これは、製造業が前年度比19.4%増となったことなどによる。	2,543千円 (86.6)
十日町市 (▲0.2%)	市町村内総生産は1,448億円で、経済成長率はマイナス0.2%となり、5年連続のマイナス成長となった。これは、建設業が前年度比17.6%減となったことなどによる。	2,394千円 (81.5)
見附市 (+7.6%)	市町村内総生産は1,354億円で、経済成長率はプラス7.6%となり、4年ぶりのプラス成長となった。これは、製造業が前年度比15.9%増となったことなどによる。	2,720千円 (92.6)

市町村 (経済成長率)	令和4年度 市町村内総生産の概況	1人当たり 市町村民所得 (対県比：県=100)
村上市 (+3.6%)	市町村内総生産は1,923億円で、経済成長率はプラス3.6%となり、4年ぶりのプラス成長となった。これは、建設業が前年度比10.4%増となったこと、保健衛生・社会事業が前年度比5.1%増となったこと、製造業が前年度比3.3%増となったことなどによる。	2,504千円 (85.3)
燕市 (+6.4%)	市町村内総生産は3,826億円で、経済成長率はプラス6.4%となり、2年連続のプラス成長となった。これは、建設業が前年度比55.1%増となったことや、製造業が前年度比5.4%増となったことなどによる。	3,197千円 (108.9)
糸魚川市 (▲18.2%)	市町村内総生産は1,369億円で、経済成長率はマイナス18.2%となり、3年連続のマイナス成長となった。これは、製造業が前年度比57.4%減となったことなどによる。	2,602千円 (88.6)
妙高市 (▲5.9%)	市町村内総生産は1,507億円で、経済成長率はマイナス5.9%となり、3年ぶりのマイナス成長となった。これは、製造業が前年度比14.6%減となったことなどによる。	3,125千円 (106.4)
五泉市 (▲2.4%)	市町村内総生産は1,724億円で、経済成長率はマイナス2.4%となり、5年ぶりのマイナス成長となった。これは、建設業が前年度比29.0%減となったことなどによる。	2,740千円 (93.3)
阿賀野市 (+1.1%)	市町村内総生産は1,659億円で、経済成長率はプラス1.1%となり、2年連続のプラス成長となった。これは、製造業が前年度比1.5%増となったことや、宿泊・飲食サービス業が前年度比52.5%増となったことなどによる。	2,865千円 (97.6)
佐渡市 (+1.4%)	市町村内総生産は1,614億円で、経済成長率はプラス1.4%となり、2年連続のプラス成長となった。これは、宿泊・飲食サービス業が前年度比78.2%増となったことなどによる。	2,371千円 (80.8)
魚沼市 (▲0.1%)	市町村内総生産は1,139億円で、経済成長率はマイナス0.1%となり、2年ぶりのマイナス成長となった。これは、製造業が前年度比12.0%減となったことなどによる。	2,534千円 (86.3)
南魚沼市 (+1.3%)	市町村内総生産は2,122億円で、経済成長率はプラス1.3%となり、2年連続のプラス成長となった。これは、宿泊・飲食サービス業が前年度比50.9%増となったことや、製造業が前年度比3.8%増となったことなどによる。	2,693千円 (91.7)
胎内市 (+4.2%)	市町村内総生産は1,565億円で、経済成長率はプラス4.2%となり、3年連続のプラス成長となった。これは、製造業が前年度比4.8%増となったことや、鉱業が前年度比51.4%増となったことなどによる。	3,004千円 (102.3)

市町村 (経済成長率)	令和4年度 市町村内総生産の概況	1人当たり 市町村民所得 (対県比：県=100)
聖籠町 (▲27.6%)	市町村内総生産は1,178億円で、経済成長率はマイナス27.6%となり、2年連続のマイナス成長となった。これは、電気・ガス・水道・廃棄物処理業が前年度比142.9%減となったことなどによる。	3,466千円 (118.1)
弥彦村 (▲13.1%)	市町村内総生産は279億円で、経済成長率はマイナス13.1%となり、3年ぶりのマイナス成長となった。これは、製造業が前年度比30.7%減となったことなどによる。	2,841千円 (96.8)
田上町 (+4.1%)	市町村内総生産は242億円で、経済成長率はプラス4.1%となり、3年ぶりのプラス成長となった。これは、製造業が前年度比16.8%増となったことなどによる。	2,360千円 (80.4)
阿賀町 (+8.5%)	市町村内総生産は394億円で、経済成長率はプラス8.5%となり、2年連続のプラス成長となった。これは、電気・ガス・水道・廃棄物処理業が前年度比40.3%増となったことなどによる。	2,355千円 (80.2)
出雲崎町 (+2.6%)	市町村内総生産は125億円で、経済成長率はプラス2.6%となり、2年連続のプラス成長となった。これは、製造業が前年度比17.5%増となったことなどによる。	2,482千円 (84.5)
湯沢町 (+17.7%)	市町村内総生産は673億円で、経済成長率はプラス17.7%となり、2年連続のプラス成長となった。これは、建設業が前年度比57.3%増となったことや、宿泊・飲食サービス業が前年度比112.5%増となったことなどによる。	4,222千円 (143.8)
津南町 (+13.4%)	市町村内総生産は435億円で、経済成長率はプラス13.4%となり、3年連続のプラス成長となった。これは、電気・ガス・水道・廃棄物処理業が前年度比42.3%増となったことなどによる。	2,657千円 (90.5)
刈羽村 (▲33.6%)	市町村内総生産は188億円で、経済成長率はマイナス33.6%となり、2年ぶりのマイナス成長となった。これは、建設業が前年度比76.9%減となったことなどによる。	2,772千円 (94.4)
関川村 (▲1.9%)	市町村内総生産は166億円で、経済成長率はマイナス1.9%となり、2年ぶりのマイナス成長となった。これは、製造業が前年度比25.3%減となったことなどによる。	2,559千円 (87.2)
栗島浦村 (▲42.8%)	市町村内総生産は16億円で、経済成長率はマイナス42.8%となり、2年ぶりのマイナス成長となった。これは、建設業が前年度比84.8%減となったことなどによる。	3,000千円 (102.2)