

令和4年度

市町村民経済計算の概要

令和7年3月25日
(令和7年7月31日訂正)

新潟県総務部

担当：統計課 調査解析班 久保
電話 025-280-5901 (直通)
メール ngt010190@pref.niigata.lg.jp

利用される方へ

- 1 市町村民経済計算は、市町村における経済活動を生産・分配の二面からとらえ、市町村経済全体の規模、構造、所得水準などを明らかにするものです。
- 2 各市町村の計数は、「県民経済計算標準方式（2015年（平成27年）基準版）」（内閣府経済社会総合研究所国民経済計算部）により推計した「令和4年度新潟県県民経済計算」の計数を、各種統計指標により市町村別に按分して推計したものです。そのため、概念については県民経済計算に準拠しています。
- 3 推計対象期間は平成23年度から令和4年度としています。また、平成23年度まで遡及して改定していますので、令和3年度以前の数値を利用する場合においても、最新版の数値を利用してください。
なお、過去に公表した平成22年度以前の計数は、基準年が異なるため本報告書の計数とは接続しませんので御注意ください。
- 4 支出面からの推計は、分割指標の制約により行っていません。また、本報告書の計数は全て名目値です。
- 5 統計表中の計数は、単位未満を四捨五入したため、総数と内訳の合計は一致しない場合があります。また、統計表中の計数と一次統計の計数において増減の方向性が異なる場合があります。
- 6 この報告書における符号等の用法は次のとおりです。
「▲」又は「-」 …… マイナス
「0」又は「0.0」 …… 単位に満たないもの
増加率、寄与度は次式により算出しています。

$$\text{増加率} = \frac{\text{当年度の計数} - \text{前年度の計数}}{\text{前年度の計数（絶対値）}} \times 100 (\%)$$

$$\text{寄与度} = \frac{\text{ある項目の当年度の数値} - \text{ある項目の前年度の数値}}{\text{前年度の全体額（絶対値）}} \times 100 (\%)$$

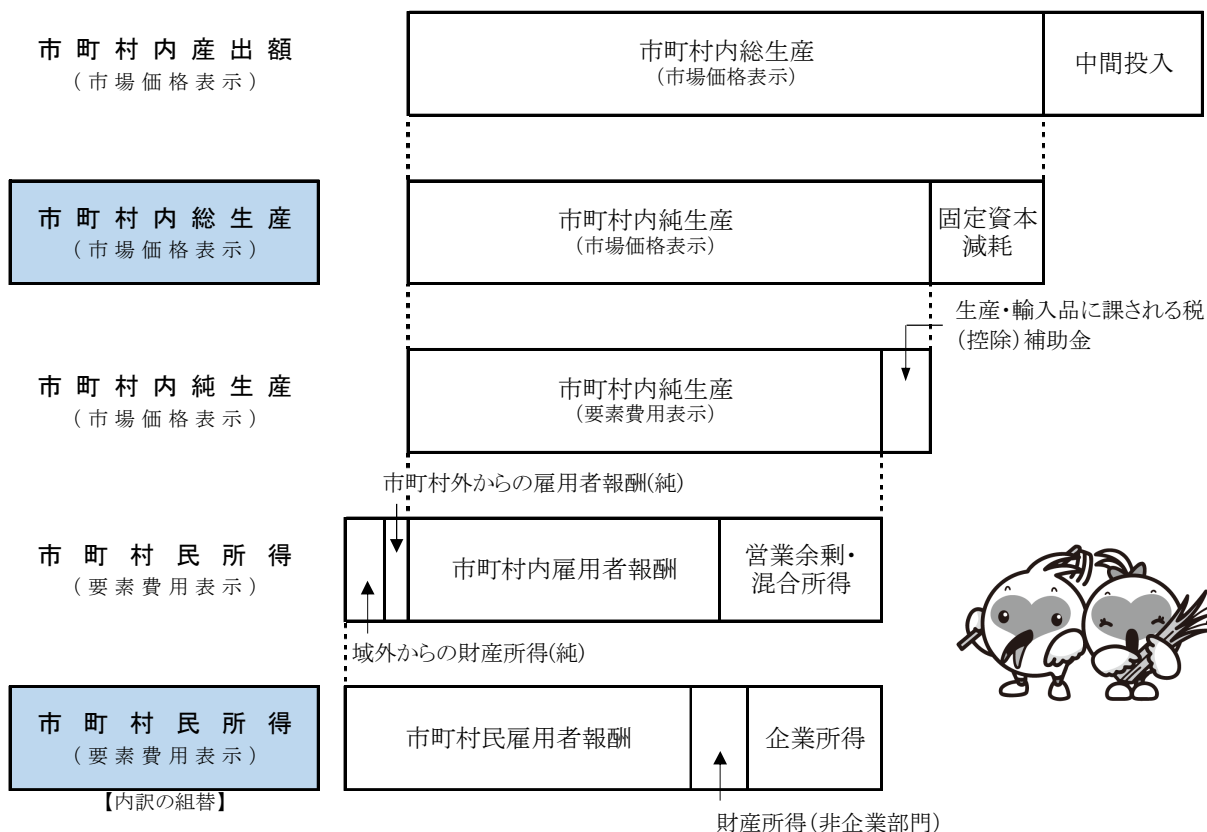
- 7 市町村別の総人口は、国勢調査のあった年度においては「国勢調査」（総務省）を使用し、それ以外の年度においては、「新潟県の人口移動」（新潟県統計課）の各年10月1日現在の人口を使用しています。
- 8 この報告書についてのお問い合わせや御意見等は、下記あてにお願いします。
新潟県総務部統計課調査解析班 電話 025-280-5122（直通）

本書の内容はインターネットでも御覧になれます。

にいがた県統計ボックス <https://www.pref.niigata.lg.jp/site/tokei/>

または、 🔍 検索

市町村民経済計算の概念と相互関連図



■ は市町村民経済計算で表章した部分

※市町村民経済計算では、固定資本減耗及び生産・輸入品に課される税（控除）補助金の推計を行っていないことから、上記計算式に基づいて、市町村内総生産から市町村民所得を推計することは行っておらず、分配面は生産面と異なる資料を基に推計している。

用語解説

1 市町村内総生産

市町村内総生産とは、国のGDP（国内総生産）に当たるもので、市町村内の生産活動により生み出された付加価値の総額のことです。

2 経済成長率

経済成長率とは、一定期間における経済規模の変化率を表すもので、市町村民経済計算においては、市町村内総生産の対前年度増加率を表しています。

3 1人当たり市町村民所得

1人当たり市町村民所得は、雇用者報酬のほか、財産所得や企業所得など市町村の居住者（家計・企業など）が得た所得の合計を、市町村の総人口で割ったものです。したがって、個人の給与や所得の水準を表すものではなく、企業の利潤などを含む経済全体の水準を表しています。

1 県経済の概況

令和4年度の県内経済の動きをみると、新型コロナウイルス感染症の影響を緩やかに受けながらも、行動制限の緩和に伴い需要の持ち直しが見られた。一方で、ロシアのウクライナ侵攻や円安の進行を背景に原材料・エネルギー価格が高騰した影響などから、企業収益は圧迫された。個人消費は、物価が上昇する中においても、外出機会の増加などから堅調に推移した。

2 市町村内総生産

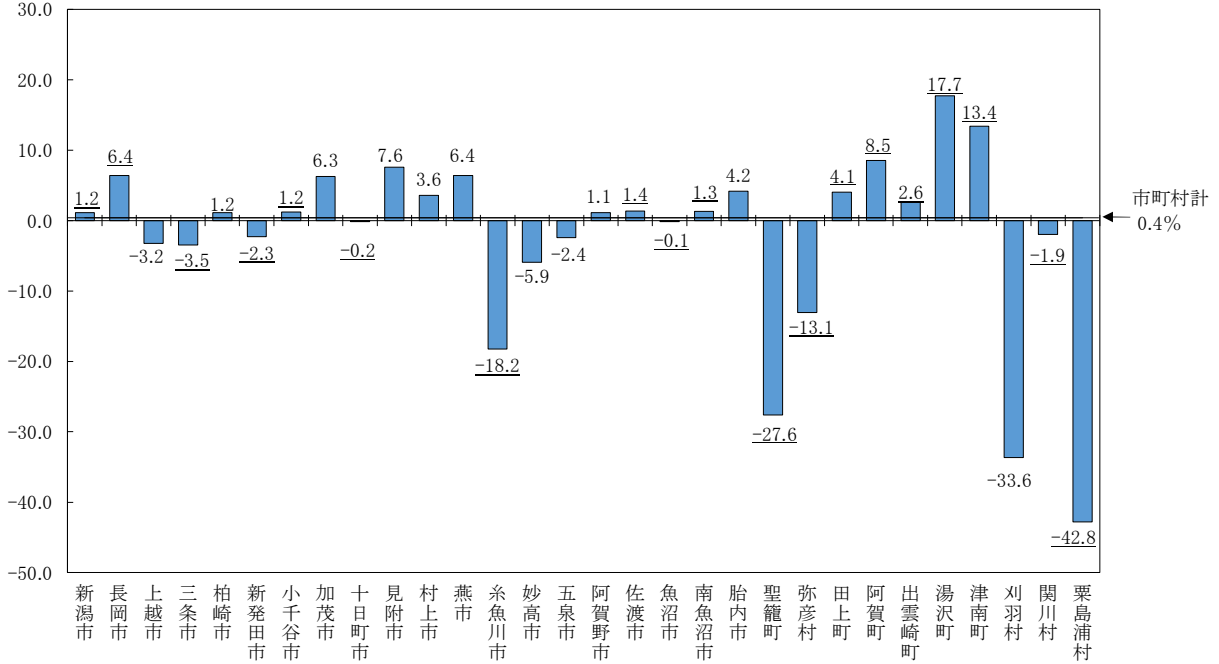
- 各市町村の経済成長率をみると、17市町（12市5町）でプラス成長、13市町村（8市1町4村）でマイナス成長となった。（表1、図1）
- 各市町村の経済成長率に対する寄与度をみると、プラス成長となった17市町のうち7市町で製造業が最も増加に寄与した。また、マイナス成長となった13市町村のうち7市村で製造業が最も減少に寄与した。（表1）

表1 令和4年度市町村内総生産

市町村	実額 (億円)	経済成長率 〔対前年度 増加率(%)〕	構成比 (%)	経済成長率に対する寄与度が 最も大きい経済活動	
				経済活動	寄与度 (%)
市町村計	90,429	0.4	100.0	卸売・小売業	0.6
新潟市	32,350	1.2	35.8	卸売・小売業	0.8
長岡市	11,932	6.4	13.2	鉱業	2.3
上越市	8,693	▲3.2	9.6	電気・ガス・水道・廃棄物処理業	▲4.5
三条市	3,724	▲3.5	4.1	製造業	▲6.1
柏崎市	3,168	1.2	3.5	製造業	0.5
新発田市	3,300	▲2.3	3.6	製造業	▲3.3
小千谷市	1,542	1.2	1.7	鉱業	4.3
加茂市	774	6.3	0.9	製造業	5.3
十日町市	1,448	▲0.2	1.6	建設業	▲1.8
見附市	1,354	7.6	1.5	製造業	4.8
村上市	1,923	3.6	2.1	建設業	1.1
燕市	3,826	6.4	4.2	建設業	3.0
糸魚川市	1,369	▲18.2	1.5	製造業	▲16.8
妙高市	1,507	▲5.9	1.7	製造業	▲7.2
五泉市	1,724	▲2.4	1.9	建設業	▲1.7
阿賀野市	1,659	1.1	1.8	製造業	0.6
佐渡市	1,614	1.4	1.8	宿泊・飲食サービス業	1.8
魚沼市	1,139	▲0.1	1.3	製造業	▲2.4
南魚沼市	2,122	1.3	2.3	宿泊・飲食サービス業	1.0
胎内市	1,565	4.2	1.7	製造業	2.4
聖籠町	1,178	▲27.6	1.3	電気・ガス・水道・廃棄物処理業	▲26.6
弥彦村	279	▲13.1	0.3	製造業	▲15.3
田上町	242	4.1	0.3	製造業	3.8
阿賀町	394	8.5	0.4	電気・ガス・水道・廃棄物処理業	8.1
出雲崎町	125	2.6	0.1	製造業	4.7
湯沢町	673	17.7	0.7	建設業	10.4
津南町	435	13.4	0.5	電気・ガス・水道・廃棄物処理業	9.1
刈羽村	188	▲33.6	0.2	建設業	▲33.5
関川村	166	▲1.9	0.2	製造業	▲7.3
粟島浦村	16	▲42.8	0.0	建設業	▲46.1

(%)

図1 市町村別経済成長率



参考表 市町村内総生産の県内シェアの推移

(単位: %)

市町村	平成30年度	令和元年度	令和2年度	令和3年度	令和4年度
市町村計	100.0	100.0	100.0	100.0	100.0
新潟市	34.9	35.3	35.3	35.5	35.8
長岡市	12.8	12.6	12.3	12.4	13.2
上越市	10.3	10.4	10.2	10.0	9.6
三条市	4.2	4.1	4.2	4.3	4.1
柏崎市	3.3	3.4	3.4	3.5	3.5
新発田市	3.6	3.7	3.7	3.7	3.6
小千谷市	1.7	1.6	1.6	1.7	1.7
加茂市	0.9	0.9	0.8	0.8	0.9
十日町市	1.7	1.7	1.7	1.6	1.6
見附市	1.6	1.4	1.4	1.4	1.5
村上市	2.3	2.3	2.3	2.1	2.1
燕市	3.9	3.9	3.8	4.0	4.2
糸魚川市	2.0	2.1	2.1	1.9	1.5
妙高市	1.6	1.5	1.6	1.8	1.7
五泉市	1.7	1.8	2.0	2.0	1.9
阿賀野市	1.7	1.7	1.8	1.8	1.8
佐渡市	1.9	1.8	1.8	1.8	1.8
魚沼市	1.3	1.3	1.2	1.3	1.3
南魚沼市	2.3	2.3	2.3	2.3	2.3
胎内市	1.6	1.5	1.6	1.7	1.7
聖籠町	2.2	2.1	2.2	1.8	1.3
弥彦村	0.3	0.3	0.3	0.4	0.3
田上町	0.3	0.3	0.3	0.3	0.3
阿賀町	0.4	0.4	0.4	0.4	0.4
出雲崎町	0.1	0.1	0.1	0.1	0.1
湯沢町	0.7	0.6	0.6	0.6	0.7
津南町	0.4	0.4	0.4	0.4	0.5
刈羽村	0.3	0.3	0.3	0.3	0.2
関川村	0.2	0.2	0.2	0.2	0.2
粟島浦村	0.0	0.0	0.0	0.0	0.0

3 市町村民所得（分配）

- 各市町村の居住者（家計・企業）が取得した市町村民所得の対前年度増加率をみると、6市町（4市2町）でプラス、24市町村（16市4町4村）でマイナスとなった。（表2、図2）
- 各市町村の項目別寄与度をみると、企業所得は24市町村で減少に寄与した。また、雇用者報酬は22市町村で、財産所得（非企業部門）は18市町村で増加に寄与した。（図2）
- 1人当たり市町村民所得の平均は2,936千円で、平均を上回ったのは9市町村（6市2町1村）であった。（表2、図3）

表2 令和4年度市町村民所得

市町村	実額 (億円)	対前年度 増加率(%)	項目別対前年度増加率(%)			1人当たり市町村民所得		
			雇用者報酬	財産所得 (非企業部門)	企業所得	実額(千円)	対前年度 増加率(%)	対県比 (県=100)
市町村計	63,205	▲ 1.1	0.8	0.5	▲ 6.9	2,936	0.0	100.0
新潟市	23,822	▲ 0.2	0.9	0.8	▲ 4.1	3,059	0.5	104.2
長岡市	8,006	1.9	1.0	0.4	5.2	3,057	2.9	104.1
上越市	5,773	▲ 2.8	1.2	▲ 0.1	▲ 13.2	3,140	▲ 1.7	106.9
三条市	2,564	▲ 2.6	0.6	▲ 0.1	▲ 13.4	2,777	▲ 1.5	94.6
柏崎市	2,216	▲ 1.1	▲ 0.3	▲ 0.3	▲ 4.1	2,814	0.7	95.8
新潟市	2,544	▲ 2.4	0.2	1.4	▲ 11.9	2,739	▲ 1.2	93.3
小千谷市	965	▲ 1.7	0.7	0.6	▲ 8.4	2,907	▲ 0.7	99.0
加茂市	619	0.2	▲ 0.2	▲ 0.4	1.6	2,543	2.3	86.6
十日町市	1,146	▲ 1.4	0.6	▲ 0.6	▲ 8.5	2,394	0.8	81.5
見附市	1,046	1.4	▲ 0.4	0.4	8.2	2,720	2.5	92.6
村上市	1,381	▲ 0.8	0.2	▲ 0.1	▲ 3.9	2,504	1.3	85.3
燕市	2,428	1.6	1.3	0.8	2.6	3,197	2.6	108.9
糸魚川市	1,021	▲ 9.3	2.1	0.1	▲ 44.6	2,602	▲ 7.6	88.6
妙高市	914	▲ 6.0	0.9	0.4	▲ 18.2	3,125	▲ 4.2	106.4
五泉市	1,261	▲ 3.3	1.5	0.3	▲ 15.5	2,740	▲ 1.7	93.3
阿賀野市	1,138	▲ 2.3	0.7	2.0	▲ 10.7	2,865	▲ 1.0	97.6
佐渡市	1,165	▲ 1.2	0.3	0.2	▲ 5.9	2,371	1.2	80.8
魚沼市	839	▲ 2.3	▲ 0.3	▲ 0.0	▲ 9.7	2,534	▲ 0.3	86.3
南魚沼市	1,443	▲ 0.1	1.4	1.4	▲ 5.2	2,693	0.8	91.7
胎内市	833	▲ 2.9	▲ 0.4	▲ 0.1	▲ 7.5	3,004	▲ 1.7	102.3
聖籠町	491	▲ 19.9	1.5	1.0	▲ 41.6	3,466	▲ 20.1	118.1
弥彦村	212	▲ 8.5	0.2	1.4	▲ 27.9	2,841	▲ 7.2	96.8
田上町	256	▲ 0.5	0.1	▲ 0.8	▲ 3.2	2,360	1.3	80.4
阿賀町	221	▲ 2.4	▲ 0.7	▲ 1.1	▲ 7.2	2,355	0.7	80.2
出雲崎町	99	▲ 1.5	0.9	1.3	▲ 9.2	2,482	0.2	84.5
湯沢町	324	7.6	2.4	1.9	12.3	4,222	8.6	143.8
津南町	229	1.0	0.7	0.4	1.9	2,657	3.1	90.5
刈羽村	118	▲ 27.5	▲ 0.7	▲ 1.1	▲ 68.2	2,772	▲ 26.6	94.4
関川村	124	▲ 4.8	▲ 2.2	▲ 0.2	▲ 13.3	2,559	▲ 1.6	87.2
粟島浦村	10	▲ 33.4	2.5	32.8	▲ 61.7	3,000	▲ 32.0	102.2

注：1人当たり市町村民所得は、市町村民所得（分配）を総人口で除したものであり、個人の給与や所得の水準を表すものではなく、企業の利潤なども含む経済全体の水準を表す。

图2 市町村民所得(分配)項目別増加寄与度

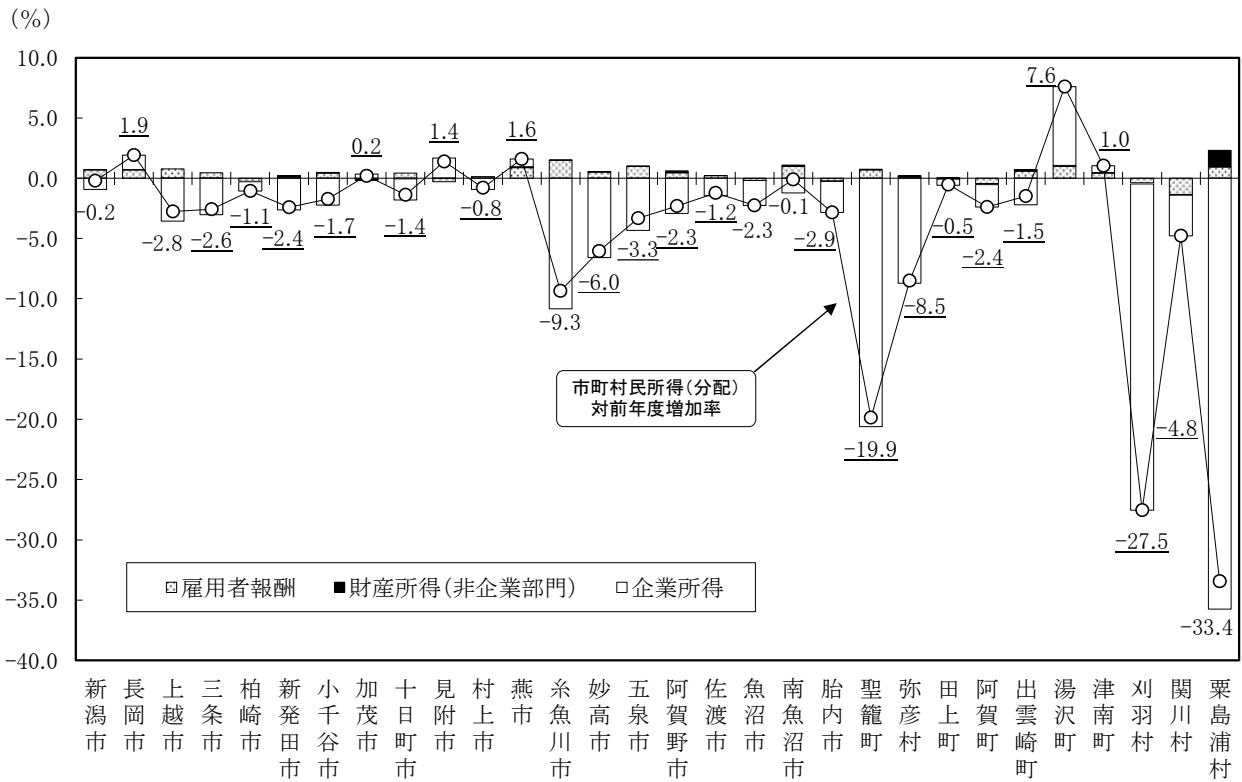
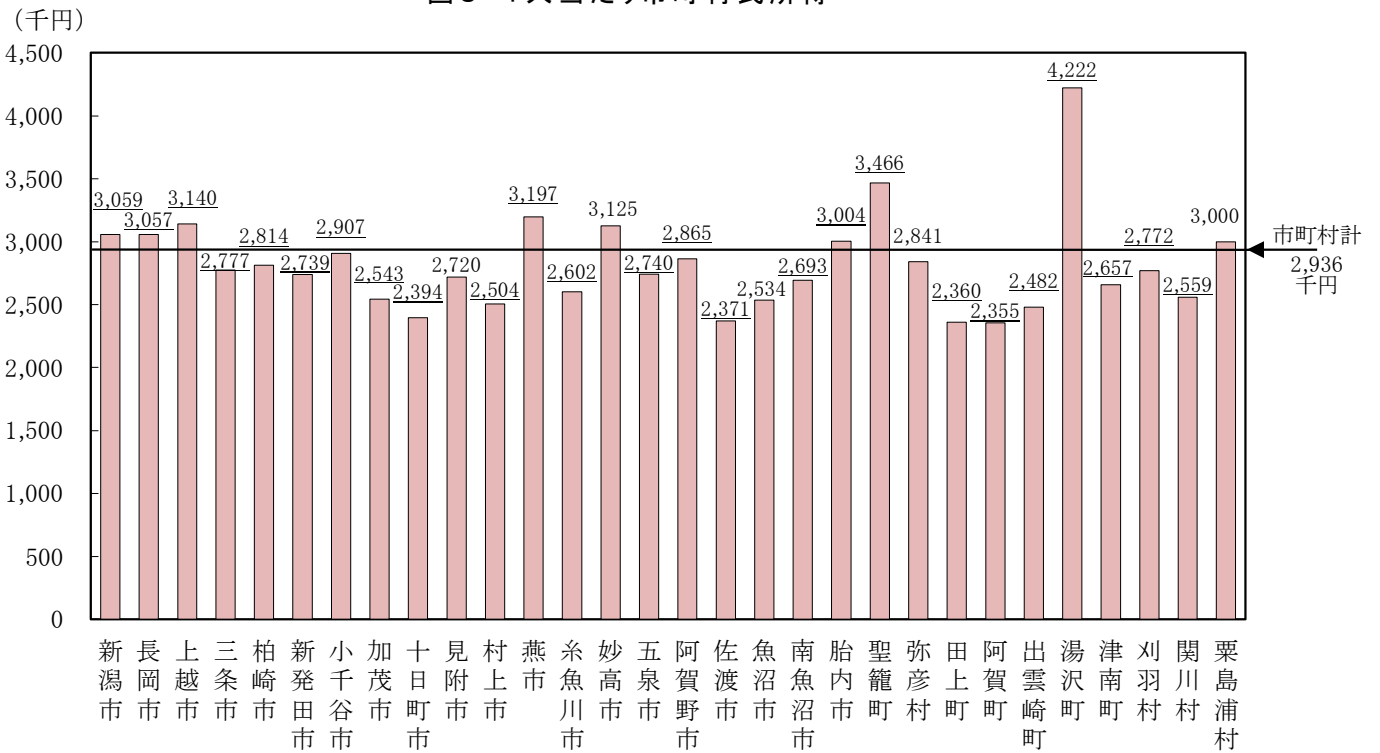


图3 1人当たり市町村民所得



統計表

第1表 令和4年度市町村内総生産

市町村	実額（百万円）						対前年度増加率（％）				構成比（％）				
	総額	第1次産業	第2次産業	第3次産業	輸入品に課される税・関税	(控除)総資本形成に係る消費税	総額	第1次産業	第2次産業	第3次産業	第1次産業	第2次産業	第3次産業	輸入品に課される税・関税	(控除)総資本形成に係る消費税
市町村計	9,042,885	140,919	2,719,661	6,091,232	237,828	146,755	0.4	3.3	-1.9	0.7	1.6	30.1	67.4	2.6	1.6
新潟市	3,235,016	27,740	607,267	2,567,428	85,081	52,500	1.2	6.8	-5.6	2.3	0.9	18.8	79.4	2.6	1.6
長岡市	1,193,238	9,174	389,653	782,394	31,382	19,365	6.4	1.8	15.6	1.8	0.8	32.7	65.6	2.6	1.6
上越市	869,323	8,665	354,614	497,289	22,863	14,108	-3.2	2.6	-0.6	-5.9	1.0	40.8	57.2	2.6	1.6
三条市	372,401	4,316	114,675	249,660	9,794	6,044	-3.5	3.7	-15.2	2.2	1.2	30.8	67.0	2.6	1.6
柏崎市	316,780	2,378	118,977	192,235	8,331	5,141	1.2	3.2	1.2	0.4	0.8	37.6	60.7	2.6	1.6
新発田市	329,987	10,585	79,490	236,588	8,679	5,355	-2.3	4.2	-16.8	2.9	3.2	24.1	71.7	2.6	1.6
小千谷市	154,172	2,572	78,760	71,287	4,055	2,502	1.2	2.5	1.9	-0.5	1.7	51.1	46.2	2.6	1.6
加茂市	77,387	1,280	28,811	46,517	2,035	1,256	6.3	2.7	16.3	0.2	1.7	37.2	60.1	2.6	1.6
十日町市	144,808	5,936	29,343	108,071	3,808	2,350	-0.2	0.5	-7.8	1.5	4.1	20.3	74.6	2.6	1.6
見附市	135,446	2,087	51,514	80,481	3,562	2,198	7.6	4.9	14.6	2.9	1.5	38.0	59.4	2.6	1.6
村上市	192,310	9,128	52,297	128,948	5,058	3,121	3.6	3.4	6.0	2.0	4.7	27.2	67.1	2.6	1.6
燕市	382,562	3,032	190,823	184,854	10,061	6,208	6.4	2.5	10.9	1.3	0.8	49.9	48.3	2.6	1.6
糸魚川市	136,852	1,684	35,965	97,825	3,599	2,221	-18.2	10.9	-45.4	-1.2	1.2	26.3	71.5	2.6	1.6
妙高市	150,707	1,309	75,892	71,988	3,964	2,446	-5.9	1.6	-14.7	4.4	0.9	50.4	47.8	2.6	1.6
五泉市	172,406	7,019	80,330	83,321	4,534	2,798	-2.4	-1.1	-6.4	0.7	4.1	46.6	48.3	2.6	1.6
阿賀野市	165,937	5,797	85,097	73,372	4,364	2,693	1.1	-0.3	0.3	1.2	3.5	51.3	44.2	2.6	1.6
佐渡市	161,358	6,398	23,997	129,338	4,244	2,619	1.4	12.1	-7.0	2.0	4.0	14.9	80.2	2.6	1.6
魚沼市	113,901	2,457	31,200	79,096	2,996	1,848	-0.1	1.3	-8.6	2.9	2.2	27.4	69.4	2.6	1.6
南魚沼市	212,152	14,692	46,128	149,195	5,580	3,443	1.3	0.0	-3.8	2.5	6.9	21.7	70.3	2.6	1.6
胎内市	156,549	5,201	92,247	57,525	4,117	2,541	4.2	3.4	5.4	1.2	3.3	58.9	36.7	2.6	1.6
聖籠町	117,827	872	75,681	40,087	3,099	1,912	-27.6	5.7	-4.6	-50.9	0.7	64.2	34.0	2.6	1.6
弥彦村	27,907	805	13,205	13,616	734	453	-13.1	-3.7	-26.5	3.8	2.9	47.3	48.8	2.6	1.6
田上町	24,217	522	7,438	16,013	637	393	4.1	-0.2	2.6	4.2	2.2	30.7	66.1	2.6	1.6
阿賀町	39,411	822	8,121	30,071	1,037	640	8.5	3.1	-5.1	12.4	2.1	20.6	76.3	2.6	1.6
出雲崎町	12,515	520	4,644	7,225	329	203	2.6	2.0	5.3	0.3	4.2	37.1	57.7	2.6	1.6
湯沢町	67,321	267	17,272	49,104	1,771	1,093	17.7	30.9	50.8	8.6	0.4	25.7	72.9	2.6	1.6
津南町	43,469	3,447	10,895	28,689	1,143	705	13.4	-0.8	9.6	16.2	7.9	25.1	66.0	2.6	1.6
刈羽村	18,772	363	8,614	9,606	494	305	-33.6	7.1	-53.2	2.4	1.9	45.9	51.2	2.6	1.6
関川村	16,587	1,776	6,484	8,160	436	269	-1.9	3.1	-13.0	6.8	10.7	39.1	49.2	2.6	1.6
粟島浦村	1,567	75	227	1,249	41	25	-42.8	-2.6	-84.8	8.0	4.8	14.5	79.7	2.6	1.6

第2表 令和4年度市町村民所得(分配)

市町村	実額(百万円)				対前年度増加率(%)				構成比(%)			
	総額	雇用者報酬	財産所得 (非企業部門)	企業所得	総額	雇用者報酬	財産所得 (非企業部門)	企業所得	総額	雇用者報酬	財産所得 (非企業部門)	企業所得
市町村計	6,320,503	4,481,738	402,466	1,436,299	-1.1	0.8	0.5	-6.9	100.0	70.9	6.4	22.7
新潟市	2,382,218	1,728,817	134,658	518,743	-0.2	0.9	0.8	-4.1	100.0	72.6	5.7	21.8
長岡市	800,564	564,131	48,736	187,697	1.9	1.0	0.4	5.2	100.0	70.5	6.1	23.4
上越市	577,308	404,278	34,438	138,592	-2.8	1.2	-0.1	-13.2	100.0	70.0	6.0	24.0
三条市	256,351	188,642	16,138	51,571	-2.6	0.6	-0.1	-13.4	100.0	73.6	6.3	20.1
柏崎市	221,588	165,691	14,560	41,337	-1.1	-0.3	-0.3	-4.1	100.0	74.8	6.6	18.7
新発田市	254,369	185,027	18,646	50,696	-2.4	0.2	1.4	-11.9	100.0	72.7	7.3	19.9
小千谷市	96,537	66,440	6,493	23,604	-1.7	0.7	0.6	-8.4	100.0	68.8	6.7	24.5
加茂市	61,884	43,353	4,502	14,029	0.2	-0.2	-0.4	1.6	100.0	70.1	7.3	22.7
十日町市	114,588	83,582	8,967	22,039	-1.4	0.6	-0.6	-8.5	100.0	72.9	7.8	19.2
見附市	104,590	75,101	7,120	22,369	1.4	-0.4	0.4	8.2	100.0	71.8	6.8	21.4
村上市	138,101	95,203	11,384	31,514	-0.8	0.2	-0.1	-3.9	100.0	68.9	8.2	22.8
燕市	242,809	165,328	14,710	62,771	1.6	1.3	0.8	2.6	100.0	68.1	6.1	25.9
糸魚川市	102,088	79,797	7,102	15,189	-9.3	2.1	0.1	-44.6	100.0	78.2	7.0	14.9
妙高市	91,396	56,846	5,834	28,716	-6.0	0.9	0.4	-18.2	100.0	62.2	6.4	31.4
五泉市	126,069	85,772	9,436	30,861	-3.3	1.5	0.3	-15.5	100.0	68.0	7.5	24.5
阿賀野市	113,792	75,356	10,006	28,430	-2.3	0.7	2.0	-10.7	100.0	66.2	8.8	25.0
佐渡市	116,506	77,325	11,555	27,626	-1.2	0.3	0.2	-5.9	100.0	66.4	9.9	23.7
魚沼市	83,865	60,776	6,671	16,418	-2.3	-0.3	-0.0	-9.7	100.0	72.5	8.0	19.6
南魚沼市	144,269	101,677	10,858	31,734	-0.1	1.4	1.4	-5.2	100.0	70.5	7.5	22.0
胎内市	83,260	50,170	5,548	27,542	-2.9	-0.4	-0.1	-7.5	100.0	60.3	6.7	33.1
聖籠町	49,074	28,607	2,746	17,721	-19.9	1.5	1.0	-41.6	100.0	58.3	5.6	36.1
弥彦村	21,223	14,525	1,482	5,216	-8.5	0.2	1.4	-27.9	100.0	68.4	7.0	24.6
田上町	25,614	19,467	2,097	4,050	-0.5	0.1	-0.8	-3.2	100.0	76.0	8.2	15.8
阿賀町	22,081	14,885	1,781	5,415	-2.4	-0.7	-1.1	-7.2	100.0	67.4	8.1	24.5
出雲崎町	9,862	6,732	959	2,171	-1.5	0.9	1.3	-9.2	100.0	68.3	9.7	22.0
湯沢町	32,360	13,059	1,416	17,885	7.6	2.4	1.9	12.3	100.0	40.4	4.4	55.3
津南町	22,938	13,650	2,159	7,129	1.0	0.7	0.4	1.9	100.0	59.5	9.4	31.1
刈羽村	11,836	8,818	953	2,065	-27.5	-0.7	-1.1	-68.2	100.0	74.5	8.1	17.4
関川村	12,358	8,098	1,426	2,834	-4.8	-2.2	-0.2	-13.3	100.0	65.5	11.5	22.9
粟島浦村	1,005	585	85	335	-33.4	2.5	32.8	-61.7	100.0	58.2	8.5	33.3