

令和 4 年度（2022 年度）

# 事業実施報告



新潟県立環境と人間のふれあい館  
— 新潟水俣病資料館 —

## ご 挨拶

2022（令和4）年度における当館のご利用者は、20,357人と昨年度の19,628人よりは若干増加しましたが、4年目を迎えた新型コロナウイルス感染症の流行などにより、最盛期の半分程度と数字的には大変厳しいものがありました。

こうした中でも、小学校79校、中学校13校、高等学校2校、大学・専門学校11校の合計105校、6,504名の生徒さん等から新潟水俣病や環境学習等でのご利用があり、特に小学校では4,067名と、2001年8月に当館が開館してから最高の年間利用者数を記録したことは、とても喜ばしく思っております。

新潟県はとても広い県であり、中越、上越方面から校外学習等で当館をご利用いただくには、往復に時間がかかることなどから、厳しい状況となっています。しかし、今回のコロナ過においては、小学校等の修学旅行の行く先を県外から、県内（特に新潟市）へと変更したケースも多く見られ、ここ1、2年はこれまで利用したことのない学校からもご利用いただきました。これからもこうした遠隔地の学校のご利用について、これまでの「環境学習等支援事業」による支援のほか、リモート技術の活用や、私自身が直接学校にお邪魔して、水俣病に関する授業をおこなうなど、工夫をこらして、遠隔地の学校の方にもご利用いただき、必要とする県下全ての学校において、新潟水俣病の歴史や教訓等について学んでいけるよう努めていきたいと考えております。私は、昨年度小学校2校、中学校1校、中等教育学校1校、高等学校2校、大学4校に招かれて、授業や講義をおこないました。今年度も、ご依頼があれば、どんどん出向いていきたいと思っておりますので、よろしくお願いいたします。

さて、当館の事業としては、新型コロナの流行により実現できなかった、講演会を久しぶりに開催することができました。水俣病や新潟水俣病の写真を多数撮ってこられた、故ユージン・スミス氏及びアイリーン・スミス氏の写真展と併せて、「W・ユージン・スミスと私の水俣」の演題でアイリーン・スミス氏から講演をしていただきました。

また、7月には当館全館におけるWi-Fi環境整備の工事も完了し、館内のどの場所においても高速のWi-Fiがご利用いただけるようになりました。必要に応じ、インターネットからも情報を得ることができるようになったほか、館内の会議や講演等もリモートにより開催できるようになりました。今年の5月31日には、「新潟水俣病の歴史と教訓を伝えるつどい」式典開催にあわせて、水俣市立水俣病資料館の館長さんからリモートでの講演出演を予定しております。

今後も、こうした新しい技術なども活用して、幅広く皆様からご利用いただき、新潟水俣病の歴史や教訓および環境の大切さについてご理解いただけるよう努めて参ります。

令和5年5月

新潟県立環境と人間のふれあい館

－新潟水俣病資料館－

館長 藤田伸一

# 目 次

## I 新潟県立環境と人間のふれあい館 - 新潟水俣病資料館 - の概要

1	新潟県立環境と人間のふれあい館 - 新潟水俣病資料館 - の目的	1
2	事業体系	1
3	施設の概要	2
4	事業推進体制	3

## II 令和4年度 事業実施状況

1	施設の利用状況	4
2	展示学習及び教育・啓発推進事業	5
3	資料整備促進事業	10

## III 資料

1	月別利用者数	11
2	視聴覚利用数	11
3	学校利用実績	12
4	団体利用実績	15

[参考]	来館された児童・生徒などの感想文	16
------	------------------	----

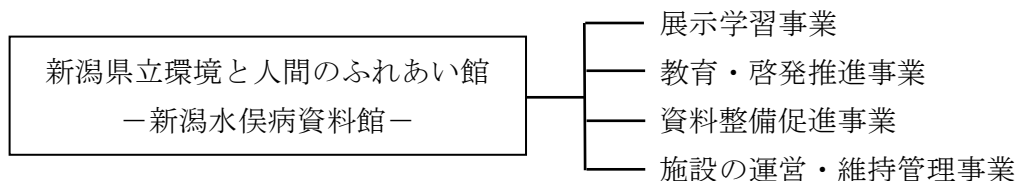
# I 新潟県立環境と人間のふれあい館—新潟水俣病資料館—の概要

## 1 新潟県立環境と人間のふれあい館—新潟水俣病資料館—の目的

新潟水俣病という公害を経験した県として、その経験と教訓を生かし二度と同じような公害を発生させてはならないということの後世に伝え、水の視点から環境を大切にする意識を育むとともに、新潟水俣病に関する情報の発信、提供に努めることにより、公害の根絶と環境保全の重要性を啓発する。

## 2 事業体系

### (1) 体系図



### (2) 各事業の内容

#### ア 展示学習及び教育・啓発推進事業

新潟水俣病についての理解を深めるとともに、水の視点から環境の大切さなどを啓発するため、下記の事業を行いました。また、常設展示物や実験等での体験を通して参加体験型施設としての機能の充実を図るとともに、利用者に対するサービスの充実と効率的な管理運営に努めました。

令和4年度も引き続き新型コロナウイルス感染症の影響を受け、主催イベントの開催を中止又は変更せざるを得ない状況が続きました。

- (1) 新潟水俣病患者による「語り部」口演
- (2) 新潟水俣病、人権・環境教育の学習支援
- (3) 水質実験による環境保全の学習支援
- (4) 水俣病発生地域間交流事業
- (5) 一日館長お笑い芸人・高橋なんぐと新潟水俣病を学ぼう！
- (6) 新潟水俣病学習サポーター事業
- (7) 小学校・中学校への地域の環境学習等支援事業
- (8) 教師用指導資料作成事業
- (9) 大学と連携した新潟水俣病に関する普及・啓発活動及び研究及び講義等の支援
- (10) パネル展・上映会の開催
- (11) 幼児・児童を対象とした「キッズクラブ」の運営
- (12) 福島潟関連施設との連携事業
- (13) 講演会の開催

#### イ 資料整備促進事業

新潟水俣病に関する資料等の収集を行い、分散化の抑止と整備保管に努めました。

#### ウ 施設の運営・維持管理事業

館の事業活動（常設展示、普及啓発、資料収集）の効率的な運営と定着を図るとともに、

新たに Wi-Fi 機器を整備して、より快適な施設となるように努めました。また、管理運営協議会における意見を反映させて、円滑でより良い施設運営を目指しました。

### 3 施設の概要

#### (1) 展示エリア（常設展示）

##### ア 水辺のいきものと阿賀野川の暮らし

川の中をイメージした空間で、水辺にすむ生き物たちの宝庫となっている阿賀野川の風景や歴史を紹介しています。初めて来館された方がイメージしやすいよう、阿賀野川流域ジオラマとパソコンの組合せによる関連地点の説明により、水俣病発生当時の流域の生活や教訓を幻想的な空間の中で感じ取ることができます。



「阿賀野川スコープ」



「阿賀野川シアター」

##### イ 新潟水俣病

新潟水俣病の歴史や教訓・経験を、パネル展示と映像・資料で紹介しています。

また、公害を発生させないためにはどうすればよいのかを考えるきっかけとなるような情報を提供しています。



「歴史年表グラフィック」



「案内説明員による説明」

##### ウ 水とわたしたちの生活

生活や環境の視点から水の大切さを紹介しています。また、環境クイズや人力水質浄化装置など、自ら体験しながら楽しく学習することができます。



「人間の活動と環境の関わり展示」



「水環境を学ぶ児童」

## (2) 研修室

映像「新潟水俣病」「『新潟水俣病からの学び』未来へつなぐ新潟の自然～悲劇を繰り返さないために～」及びアニメーション「新潟水俣病と阿賀野川が教えてくれたもの」を上映して、新潟水俣病の経験と教訓を伝えています。また、講演会などの企画事業を行っています。

最大利用定員：80人

設備：100インチスクリーン&プロジェクター(DVD、PC対応)



## (3) 多目的室

各種団体の小会議や学習の場として利用できます。

最大利用定員：10人



## (4) 図書室

水俣病や環境に関する図書及びビデオ・DVDソフト等を収蔵し、閲覧や視聴が可能です。

書籍：2,294冊、VTR：383本

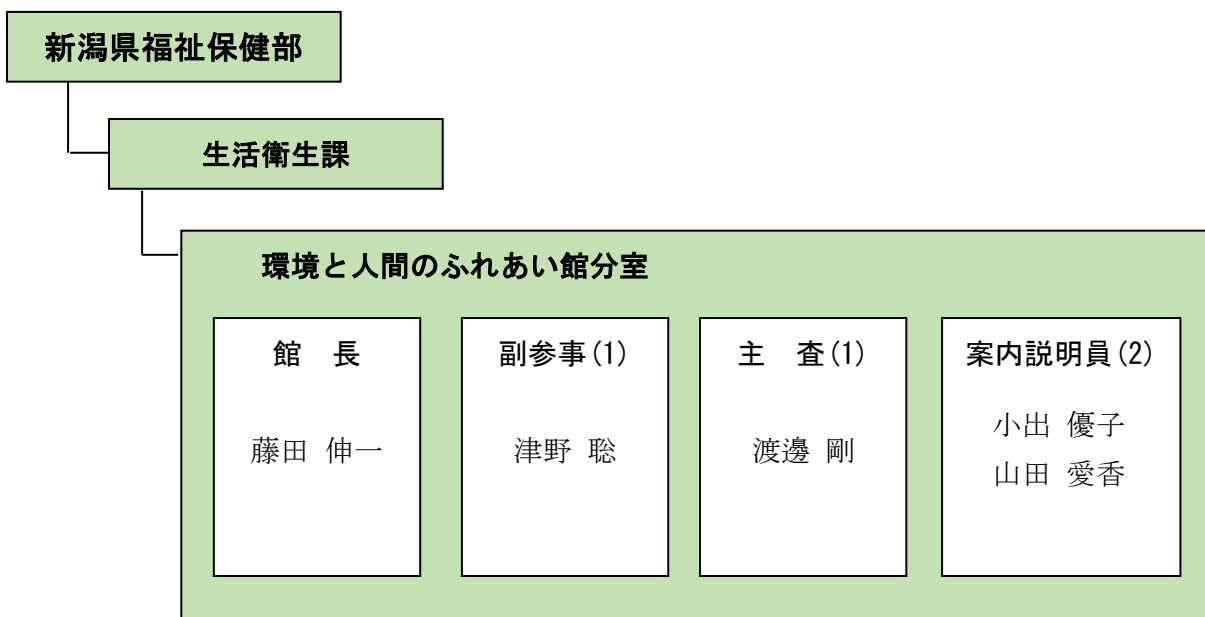


## (5) ホール

明るい吹抜けのアメニティ空間で、年間を通じ写真パネル展を開催しています。各地の公害資料館のパンフレットを一堂に集めたコーナーも設置しています。



## 4 事業推進体制



## II 令和4年度 事業実施状況

### 1 施設の利用状況

#### (1) 利用者

令和4年度の利用者数は20,357人でした。平成13年8月の開館からの累計利用者は742,549人となりました。

#### (2) 学校等及び団体の利用状況

令和4年度の利用状況は、学校等が106校(6,504人)、団体では教育関係団体が7団体(167人)、その他団体が17団体(350人)の計24団体(517人)が利用しました。

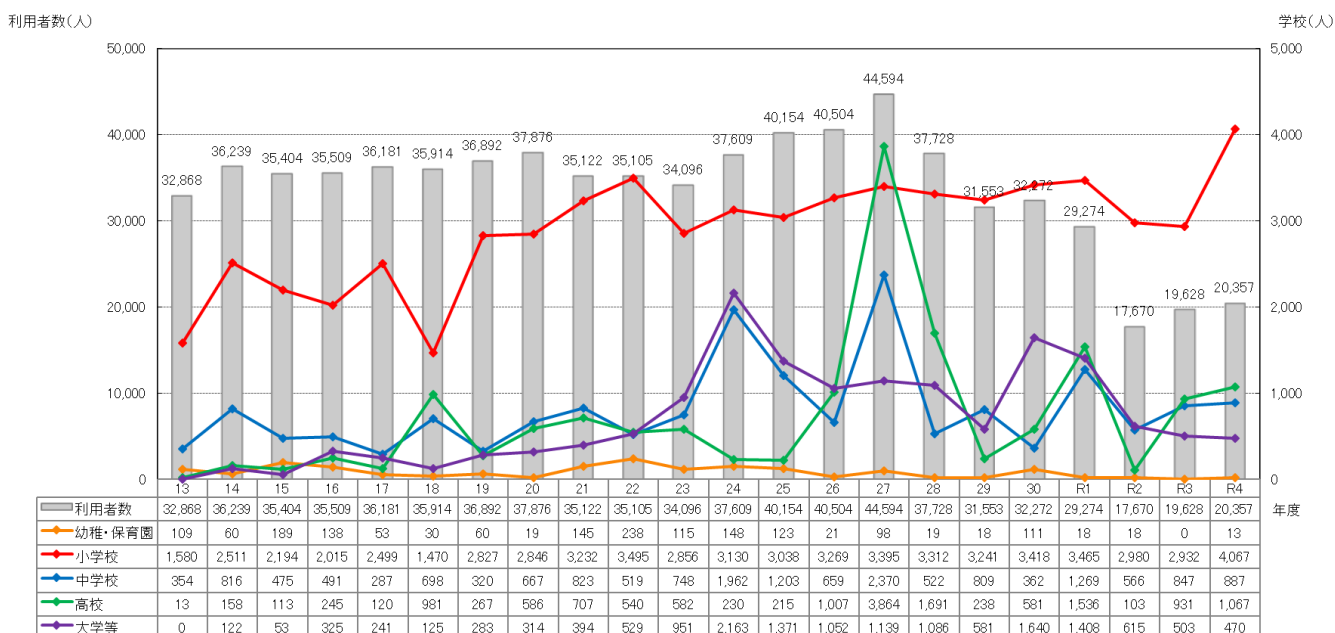
#### 《学校等利用状況》

年度	合計		幼・保育園		小学校		中学校		高等学校		大学等	
	件数	人数	件数	人数	件数	人数	件数	人数	件数	人数	件数	人数
令和4年度	106	6,504	1	13	79	4,067	13	887	2	1,067	11	470
令和3年度	88	5,213	0	0	62	2,932	15	847	3	931	8	503
令和2年度	82	4,282	1	18	61	2,980	7	566	1	103	12	615

#### 《団体利用状況》

年度	合計		教育関係団体										その他団体	
			小学校教員		中学校教員		高校教員		教育委員会等		計			
	件数	人数	件数	人数	件数	人数	件数	人数	件数	人数	件数	人数	件数	人数
令和4年度	24	517	4	90	2	69	1	8	0	0	7	167	17	350
令和3年度	10	195	2	60	0	0	2	54	0	0	4	114	6	81
令和2年度	5	95	3	48	0	0	0	0	0	0	3	48	2	47

#### [参考] 《年度別 利用者数・学校利用状況の推移》



※平成13年度は、開館日の平成13年8月1日から平成14年3月31日までの集計。

## 2 展示学習及び教育・啓発推進事業

### (1) 語り部口演

新潟水俣病の歴史や現状を正しく伝え、差別・偏見の解消及び環境の大切さを伝えるために、語り部による口演を114回（5,291人）行いました。

口演回数を対象別にみると、小学校85回、中学校13回、高校2回、大学等4回、教員5回、その他5回となっています。

#### 《令和4年度 語り部別口演実績》

語り部	合 計		館 内		出 張		学校・団体等対象別語り部回数					
	回数	人数	回数	人数	回数	人数	小学校	中学校	高 校	大学等	教員	その他
小武 節子	9	408	7	185	2	223	6	1	0	1	1	0
山崎 昭正	0	0	0	0	0	0	0	0	0	0	0	0
小町 ゆみ子	4	145	4	145	0	0	4	0	0	0	0	0
曾我 浩	9	250	9	250	0	0	5	1	0	0	3	0
水澤 洋	7	418	4	106	3	312	4	0	0	1	1	1
権瓶 良雄	4	233	3	156	1	77	4	0	0	0	0	0
語り部DVD	75	2,314	74	2,253	1	61	60	10	0	1	0	4
語り部DVD (館長)	6	1,523	0	0	6	1,523	2	1	2	1	0	0
語り部DVD (サポーター)	0	0	0	0	0	0	0	0	0	0	0	0
合 計	114	5,291	101	3,095	13	2,196	85	13	2	4	5	5

※「館内」：環境と人間のふれあい館内で行った口演、「出張」：館外で行った口演

#### 《年度別 語り部口演実績》

年 度	合 計		館 内		出 張	
	回数	人数	回数	人数	回数	人数
令和4年度	114	5,291	101	3,095	13	2,196
令和3年度	95	3,961	83	2,365	12	1,596
令和2年度	74	3,002	61	1,641	13	1,361

#### ○ 新潟水俣病の経験と教訓について口演する語り部のみなさん



小武 節子さん



山崎 昭正さん



小町 ゆみ子さん



曾我 浩さん



水澤 洋さん



権瓶 良雄さん



立川 小三郎さん (DVD)

## (2) 新潟水俣病の学習

映像「新潟水俣病」「『新潟水俣病からの学び』未来へつなぐ新潟の自然～悲劇を繰り返さないために～」やアニメーション「新潟水俣病と阿賀野川が教えてくれたもの」（新潟県作成）を学校、団体及び一般来館者を対象に79回（1,797人）上映し、水俣病の発生から現在に至るまでの歴史や被害者の苦しみ、水環境の大切さなどを広く伝えました。

また、来館の際に理解をより深くするため、小・中学校等での事前学習を勧めており、これらの映像を貸出しました。

	合計	学 校					団 体			一般
		小学校	中学校	高校	大学等	小計	教員等	その他	小計	
上映回数	79	51	3	0	2	56	4	7	11	12
視聴団体数	37	21	3	0	2	26	4	7	11	-
視聴者人数	1,797	1,571					175			51

※映像の貸出は含まない。

## (3) 水環境の学習

水の大切さ及び環境保全について説明しました。

水の環境を学習するために、CODパックテストによる水質実験を行いました。

実験名	回数	参加者数
CODパックテスト	170回	718人



## (4) 水俣病発生地域間交流事業

新型コロナウイルス感染症の影響により現地での交流を中止し、新潟県五泉市立巢本小学校と熊本県水俣市立葛渡小学校をリモートで結んで水俣病・環境問題の理解を深める学習に取り組み、成果を発表しました。

第1回リモート授業 令和4年11月9日

内容 学校紹介、交流タイム

五泉市立巢本小学校 参加児童87人、教員10人

水俣市立葛渡小学校 参加児童10人、教員1人



第2回リモート授業 令和5年2月9日

内容 各校の学習発表、交流タイム

五泉市立巢本小学校 参加児童16人、教員1人

水俣市立葛渡小学校 参加児童10人、教員1人



**(5) 一日館長 お笑い芸人・高橋なんぐと新潟水俣病を学ぼう！**

ふれあい館一日館長の高橋なんぐ氏と小学校5・6年生の親子と一緒に館内を探検し、新潟水俣病をテーマに「調べ学習」を実践しました。

開催日：令和4年7月30日

会場：環境と人間のふれあい館

講師：一日館長 高橋なんぐ氏（新潟お笑い集団NAMARA）

サポート講師 環境と人間のふれあい館新潟水俣病学習サポーター

対象：阿賀野川流域地域小学校5・6年生の親子

参加者：8組(16人)



**(6) 新潟水俣病学習サポーター事業**

教育現場における新潟水俣病学習の普及・充実を図るため、新潟水俣病学習サポーターを県内小中学校等へ派遣し、水俣病学習の指導・助言等を行いました。

(令和5年3月末現在、登録サポーター3名)



活動日	地区	団体名	人数		内容	映像	語り部
			教員	生徒			
5月18日	新潟市	新潟市立桃山小学校	2	0	授業づくり	—	—
8月18日	長岡市	長岡市立山古志小・中学校	11	0	授業づくり	—	—
8月25日	新潟市	新潟市立潟東小学校	13	0	授業づくり	—	—
8月30日	新発田市	新発田市立住吉小学校	4	0	授業づくり	—	—
1月20日	五泉市	五泉市立巢本小学校	1	17	ゲストティーチャー	—	—

**(7) 小学校・中学校への地域の環境学習等支援事業**

子どもたちが環境問題を身近なものとしてとらえ、環境の大切さを理解し新潟水俣病のような悲劇を繰り返さないための知識を身に付け、行動力と意欲を育むために学校が家庭や地域と連携して行う環境学習を支援しました。

また、新潟水俣病の教訓を通じて人と人との絆の大切さを学び、差別・偏見をなくす力を育む人権教育についても支援の対象としています。

〈令和4年度モデル校〉

上越市立東本町小学校、上越市立国府小学校、妙高市立新井中央小学校、五泉市立五泉小学校、五泉市立五泉南小学校、五泉市立川東小学校、五泉市立村松小学校、五泉市立愛宕小学校、新潟市立濁川小学校、新潟市立桃山小学校、新潟市立日和山小学校、新潟市立女池小学校、新潟市立桜が丘小学校、新潟市立大淵小学校、新潟市立新津第二小学校、新潟市立大鷲小学校、新潟市立内野小学校、新潟市立赤塚小学校、新潟市立中之口東小学校、新潟市立南浜中学校、新潟市立白南中学校



## (8) 教師用指導資料作成事業

小学校5学年用パンフレット「新潟水俣病が教えてくれたもの～豊かな阿賀野川の自然と人～」について表紙写真や数値を見直すなど現在の児童に対する学校での教育指導と整合し正確な学習啓発に資する内容に変更しました。



## (9) 新潟水俣病講座(大学と連携・協力した講座の開催)

○協力大学：新潟食料農業大学

開催日：令和4年6月9日

講師：環境と人間のふれあい館館長

参加者数：153人



○協力大学：新潟医療福祉大学

社会福祉学部社会福祉学科

開催日：令和4年11月17日

講師：環境と人間のふれあい館館長

参加者数：115人



○協力大学：新潟医療福祉大学

社会福祉学部社会福祉学科

開催日：令和4年12月1日

講師：環境と人間のふれあい館語り部

参加者数：130人

○協力大学：新潟経営大学観光経営学科

開催日：令和4年12月2日

講師：環境と人間のふれあい館館長

参加者数：11人

(10) パネル展・上映会

ア フィールドミュージアム事業パネル展

「貴重な写真でたどる 阿賀野川流域 水との闘い・水の恵み  
～阿賀野川流域の水にまつわる過去・現在・未来～」

開催期間：令和4年4月16日～5月15日

入館者数：2,043人



イ ゴールデンウィーク特別上演（アーカイブス映像の上映）

開催期間：令和4年4月29日～5月5日

観覧者数：9人

ウ 阿賀野川流域巡回パネル展

頻発する豪雨に備え、阿賀野川・早出川を考えるパネル展  
（国土交通省主催巡回パネル展）

開催期間：令和4年6月15日～6月28日

入館者数：594人



エ 夏休み子ども工作教室「リ再来（リサイクル）」

開催期間：令和4年8月の土・日曜日

参加者数：109人



オ 講演会

「ユージン・スミスと私の水俣」

講師：アイリーン・美緒子・スミス氏

開催期間：令和4年9月17日午後2時～午後3時30分

聴講者数：66人

新潟県立環境と人間のふれあい館 講演会 入場無料・事前申込

「ユージン・スミスと私の水俣」

講師 アイリーン・美緒子・スミス氏

(写真家MINAMATA共著者)

△△ 講師プロフィール △△  
1963年、東京都生まれ。1988年、スタンフォード大学入学。  
1991年、帰国後としてアーク・アーク新設自治体職員として、ユージン・スミスの共著者。大学後中退。1974年、ユーニオンに結核。その中で、  
に転居。1975年、ユーニオンでの職歴。北の森産業（MINAMATA）で学  
びながら、1988年、アーク・アークでアーク・アークの職員として、  
1991年、環境省環境政策課（アーク・アーク）に転任。1994年、新  
潟県立中央環境センター（アーク・アーク）に転任。1997年、  
ユージン・スミスの共著者として「アーク・アーク」の  
写真家共著者。

日時  
令和4年9月17日(土)  
午後2時から3時30分(受付午後1時30分から)

会場  
新潟県立生涯学習推進センター  
新潟県中央区西園3-1-2 TEL:025-284-4110



新潟県立環境と人間のふれあい館-新潟水俣病資料館-  
TEL:025-284-4110 FAX:025-287-4401 Eメール:forest@bamoonline.jp  
ホームページ: http://www.5uplanet.net

カ W.ユージン・スミスとアイリーン・M.スミス写真展

開催期間：令和4年9月17日～10月10日

入館者数：1,405人

キ 環境クイズ「自然環境クイズにチャレンジ」

開催期間：令和4年9月23日

参加者数：27人

ク クリスマス工作教室「世界でひとつのXmas リースを作ろう」

開催期間：令和4年12月10日

参加者数：15人

新潟県立環境と人間のふれあい館 ★お申し込み

世界でひとつのXmas リースを作ろう

★開催日 12月10日(土)  
★参加はお一人1回まで  
★時間 午前10時～11時  
午後1時30分～2時30分  
★会場 環境と人間のふれあい館  
★対象 小学生以上(小学生は保護者同伴、1回1人1名)  
★定員 各回定員10名(要予約先着順)  
★申込方法 要予約申込が必要で、  
11月23日(水・祝)より、午前9時30分～午後4時30分  
迄、またはふれあい館窓口にて受付します。

申込先: 新潟県立環境と人間のふれあい館  
新潟県中央区西園3-1-2 TEL:025-284-4110

## ケ あがのがわ写真展

開催期間：令和5年1月14日～2月12日

内容：「第30回阿賀野川写真コンテスト」  
の入賞作品を展示

入館者数：892人



## コ 小原王明氏パネル展

AGA MINAMATA -水俣病は終わらない-

開催期間：令和5年2月23日～3月26日

入館者数：1,682人



### (11) 環境と人間のふれあい館キッズクラブ

会員数：61人

実施内容：バースデーカードを郵送  
イベント情報を郵送

### (12) 環境の学習と福島潟関連施設との連携

#### ア 水の公園福島潟スタンプラリーウォーク

開催期間：令和4年5月1日～6月30日

開催期間：令和4年7月1日～8月28日

#### イ アンコール！「第28回福島潟フォトコンテスト」 入賞作品展

開催期間：令和4年10月15日～11月27日

入館者数：2,922人

水の公園 福島潟  
スタンプラリー  
ウォーク

クワイ  
クワイ  
水鳥の会

遊水館、水の駅「ビュー福島潟」、環境と人間のふれあい館、LagoonBrewery、  
菱風荘の5施設のスタンプを集めてクワイ缶バッジをゲットしよう！

期 間 2022 5月1日(日)～5月31日(火)

対 象 / どなたでも ※小学4年生以下は保護者同伴

参加費 / 無料

スタンプが押せる施設	受付時間	料金交換	休館日
① 遊水館	10:00～17:00	◎	月曜日 (祝日の場合は翌平日)
② 水の駅「ビュー福島潟」	9:00～17:00	◎	
③ Lagoon Brewery	10:00～17:00	×	
④ 環境と人間のふれあい館	9:30～16:30	◎	
⑤ 菱の宿 菱風荘	9:00～17:00	×	

注意事項  
・参加料のつかや乗車などは自己責任となります。  
・新型コロナウイルス感染症予防のため、マスクの着用や手洗いのアルコール消毒、手洗いのこ湯をお使いいただけます。  
・体調不良、発熱などがある場合は、ご参加できません。  
・施設は臨時閉館することがあります。あらかじめご了承ください。

● お問い合わせ先 / 水の駅「ビュー福島潟」 TEL 025-387-1491  
〒965-8501 水の公園福島潟環境連携センター

## 3 資料整備促進事業

水俣病に関する資料収集を行い、分散化の抑止と整備保管に努めました。また、主に水環境に関する環境関係書籍やVTRの収集保管を行いました。(令和5年3月31日現在累計)

水俣病裁判資料等の収集		7,490点	
図書等の整備状況	書籍	水俣病関係	705冊
		その他(河川環境、環境問題など)	1,589冊
	VTR	383本	
	マイクロフィルム「戦後日本公害事件史料集成坂東克彦史料」	75巻	

### Ⅲ 資料

#### 1 月別利用者数

月	利用者数(人)			増減 (令4-令3)	開館日数(日)			1日平均(人)		
	令4年度	令3年度	令2年度		令4年度	令3年度	令2年度	令4年度	令3年度	令2年度
4	1,858	2,219	1,103	▲ 361	26	26	15	71	85	74
5	1,385	1,567	809	▲ 182	26	26	18	53	60	45
6	1,929	2,178	1,076	▲ 249	26	26	25	74	84	43
7	2,551	1,958	1,699	593	27	27	27	94	73	63
8	1,325	1,519	1,454	▲ 194	26	26	26	51	58	56
9	1,879	1,443	1,904	436	26	14	26	72	103	73
10	1,783	2,165	2,328	▲ 382	26	27	27	69	80	86
11	2,647	2,425	2,759	222	26	25	25	102	97	110
12	1,632	1,502	1,751	130	23	23	24	71	65	73
1	791	765	402	26	23	23	24	34	33	17
2	821	884	1,195	▲ 63	24	24	24	34	37	50
3	1,756	1,003	1,190	753	27	27	26	65	37	46
計	20,357	19,628	17,670	729	306	294	287	67	67	62

開館からの累計 742,549人 (令和5年3月末現在)

#### 2 視聴覚利用数

※映像DVD「新潟水俣病」「新潟水俣病からの学び～悲劇を繰り返さないために～」  
及びアニメ「新潟水俣病と阿賀野川が教えてくれたもの」の視聴

##### (1) 上映回数及び視聴者数

区分	月	4月	5月	6月	7月	8月	9月	10月	11月	12月	1月	2月	3月	合計
学校	上映回数(回)	2	3	5	6	0	9	8	16	1	3	0	3	56
	視聴者数(人)	61	100	163	117	0	269	186	483	30	105	0	57	1,571
団体	上映回数(回)	1	0	1	1	1	4	1	2	0	0	0	0	11
	視聴者数(人)	32	0	26	22	11	54	8	22	0	0	0	0	175
一般	上映回数(回)	0	0	0	0	11	0	0	0	0	0	0	1	12
	視聴者数(人)	0	0	0	0	50	0	0	0	0	0	0	1	51
合計	上映回数(回)	3	3	6	7	12	13	9	18	1	3	0	4	79
	視聴者数(人)	93	100	189	139	61	323	194	505	30	105	0	58	1,797

##### (2) 「新潟水俣病」DVDの視聴学校・団体名

###### ア 学校

※( )内の数字は視聴回数を表す

区分	学校数 (回数)	視聴学校名
小学校	21校 (51回)	新発田市立東豊小学校、新潟市立大野小学校(2)、燕市立燕南小学校、小千谷市立千田小学校、新潟市立桃山小学校(2)、上越市立保倉小学校、新潟市立女池小学校(6)、新潟市立横越小学校(4)、新潟市立葛塚東小学校(4)、新潟市立南万代小学校、新潟市立阿賀小学校(2)、新発田市立住吉小学校(3)、新潟市立豊栄南小学校、新潟市立桜が丘小学校(3)、新潟市立結小学校(4)、新潟市立大淵小学校、新潟市立濁川小学校(3)、新潟市立亀田西小学校(3)、新発田市立東豊小学校(3)、新潟市立亀田東小学校(3)、新発田市立加治川小学校(2)
中学校	3校 (3回)	十日町市立下条中学校、十日町市立川西中学校、公文国際学園(横浜市)
高等学校	0校 (0回)	
大学等	2校 (2回)	新潟農業・バイオ専門学校、新潟大学法学部

###### イ 団体

団体区分	団体数 (回数)	視聴団体名
教員等 学校関係	4団体 (4回)	燕市立吉田南小学校教員、上智大学関連一行、厚生連佐渡看護専門学校、県立新潟工業高等学校教職員
その他団体	7団体 (7回)	北区魅力体験バスツアー、木島平村社会人権同和教育研修会(長野県)、新発田市紫雲寺公民館4～6年生、末広club(兵庫県)、日本キリスト教団関東地区社会福祉活動協議会、富士国際旅行社、第一東京弁護士会全期旬和会

### 3 学校利用実績

学校区分	学校数 (校)	人 数 (人)
幼稚園・保育園	1	13
小学校	79	4,067
中学校	13	887
高等学校	2	1,067
大学・専門学校	11	470
合 計	106	6,504

#### [学校内訳]

No.	来館日	曜	所在地	学校名 (学年)	人数	目的
1	4月14日	木	十日町市	十日町市立下条中学校3年	27	水俣病の学習/修学旅行
2	4月20日	水	十日町市	十日町市立水沢中学校3年	45	水俣病の学習/修学旅行
3	4月22日	金	新発田市	新発田市立東豊小学校6年	34	水俣病の学習
4	4月27日	水	見附市	見附市立南中学校3年	84	水俣病の学習/修学旅行
5	4月28日	木	見附市	見附市立今町中学校3年	78	水俣病の学習/修学旅行
6	4月28日	木	新潟市西区	新潟清心女子中学校2年	26	水俣病の学習
7	5月18日	水	十日町市	十日町市立川西中学校3年	41	水俣病の学習/修学旅行
8	5月25日	水	新潟市北区	新潟市立木崎中学校1年	60	水俣病の学習
9	5月27日	金	新潟市西区	新潟市立大野小学校4年	59	水環境の学習
10	6月1日	水	新潟市中央区	新潟農業・バイオ専門学校1年	11	水俣病の学習
11	6月3日	金	燕市	燕市立分水小学校6年	59	水俣病の学習/修学旅行
12	6月7日	火	燕市	燕市立燕南小学校6年	41	水俣病の学習/修学旅行
13	6月8日	水	小千谷市	小千谷市立千田小学校6年	31	水俣病の学習/修学旅行
14	6月9日	木	胎内市	新潟食料農業大学1年	153	水俣病の学習
15	6月17日	金	長岡市	長岡市立寺泊小学校6年	37	水俣病の学習/修学旅行
16	6月21日	火	新潟市東区	新潟市立桃山小学校5年	74	水俣病の学習
17	6月22日	水	阿賀野市	阿賀野市立京ヶ瀬中学校1年	61	水俣病の学習
18	6月23日	木	柏崎市	柏崎市立鯨波小学校5・6年	14	水俣病の学習/修学旅行
19	6月30日	木	新潟市江南区	新潟市立早通小学校4年	31	水環境の学習
20	6月30日	木	上越市	上越市立保倉小学校6年	17	水俣病の学習/修学旅行
21	7月1日	金	新潟市中央区	新潟市立日和山小学校4年	69	水俣病の学習
22	7月7日	木	上越市	上越市立有田小学校6年	112	水俣病の学習/修学旅行
23	7月8日	金	新潟市西区	新潟市立赤塚小学校4年	41	水俣病の学習/水環境の学習
24	7月13日	水	長岡市	県立長岡高等学校全学年他	976	水俣病の学習
25	7月14日	木	新潟市中央区	新潟市立女池小学校4年	57	水環境の学習
26	7月15日	金	新潟市中央区	新潟市立女池小学校4年	60	水環境の学習
27	9月8日	木	新潟市江南区	新潟市立横越小学校4年	46	水環境の学習
28	9月9日	金	新潟市江南区	新潟市立横越小学校4年	52	水環境の学習
29	9月16日	金	新潟市中央区	新潟市立女池小学校5年	128	水俣病の学習
30	9月21日	水	新潟市北区	新潟市立葛塚東小学校6年	117	水俣病の学習
31	9月22日	木	新潟市北区	新潟市立葛塚東小学校6年	116	水俣病の学習
32	9月27日	火	新潟市西蒲区	新潟市立中之口東小学校4年	22	水俣病の学習
33	9月28日	水	佐渡市	厚生連佐渡看護専門学校2年	23	水俣病の学習
34	9月29日	木	新潟市中央区	新潟市立南万代小学校5年	54	水俣病の学習

32	9月27日	火	新潟市西蒲区	新潟市立中之口東小学校4年	22	水俣病の学習
33	9月28日	水	佐渡市	厚生連佐渡看護専門学校2年	23	水俣病の学習
34	9月29日	木	新潟市中央区	新潟市立南万代小学校5年	54	水俣病の学習
35	9月30日	金	妙高市	妙高市立新井中央小学校5年	40	水俣病の学習
36	10月5日	水	新潟市江南区	新潟明訓中学校2年	27	水俣病の学習
37	10月7日	金	上越市	上越市立東本町小学校5年	68	水俣病の学習
38	10月8日	土	横浜市	公文国際学園中1～高2年	31	水俣病の学習
39	10月13日	木	新潟市中央区	新潟農業・バイオ専門学校	8	水俣病の学習
40	10月14日	金	加茂市	加茂市立石川小学校6年	51	水俣病の学習/修学旅行
41	10月18日	火	新潟市秋葉区	新潟市立阿賀小学校4年	51	水環境の学習
42	10月19日	水	新発田市	新発田市立七葉小学校5年	48	水俣病の学習
43	10月20日	木	新潟市南区	新潟市立大鷲小学校5年	13	水俣病の学習
44	10月21日	金	新潟市東区	新潟市立下山小学校5年	116	水環境の学習
45	10月25日	火	新発田市	新発田市立住吉小学校5年	28	水俣病の学習
46	10月25日	火	新潟市北区	新潟市立木崎小学校5年	80	水俣病の学習
47	10月26日	水	新発田市	新発田市立住吉小学校5年	29	水俣病の学習
48	10月26日	水	長岡市	県立長岡明德高等学校1年	91	水俣病の学習
49	10月27日	木	新発田市	新発田市立住吉小学校5年	29	水俣病の学習
50	10月28日	金	新潟市北区	新潟市立豊栄南小学校4年	10	水俣病の学習
51	11月1日	火	新潟市中央区	新潟市立桜が丘小学校5年	89	水俣病の学習
52	11月1日	火	新潟市北区	新潟市立濁川小学校5年	77	水俣病の学習
53	11月2日	水	五泉市	五泉市立川東小学校4年	29	水俣病の学習
54	11月4日	金	新潟市西区	新潟市立内野小学校5年	60	水俣病の学習
55	11月4日	金	柏崎市	柏崎市立鯖石小学校5・6年	36	水俣病の学習
56	11月8日	火	新潟市秋葉区	新潟市立結小学校5年	29	水俣病の学習
57	11月8日	火	新発田市	新発田市立猿橋小学校5年	107	水俣病の学習
58	11月9日	水	新潟市江南区	新潟市立大淵小学校5年	29	水環境の学習
59	11月9日	水	上越市	上越市立国府小学校5年	34	水俣病の学習
60	11月10日	木	新潟市北区	新潟市立濁川小学校5年	75	水環境の学習
61	11月10日	木	新潟市秋葉区	新潟市立新津第二小学校5年	67	水俣病の学習
62	11月11日	金	新潟市中央区	新潟市立紫竹山小学校5年	76	水俣病の学習
63	11月11日	金	上越市	上越市立国府小学校5年	33	水俣病の学習
64	11月15日	火	新潟市秋葉区	新潟市立結小学校5年	31	水俣病の学習
65	11月16日	水	新潟市西区	新潟市立内野小学校5年	96	水俣病の学習
66	11月16日	水	新潟市北区	新潟市立南浜中学校1年	37	水俣病の学習
67	11月17日	木	新潟市秋葉区	新潟市立結小学校5年	31	水俣病の学習
68	11月17日	木	新潟市北区	新潟医療福祉大学社会福祉学部社会福祉学科3年	115	水俣病の学習
69	11月18日	金	新潟市秋葉区	新潟市立結小学校5年	25	水俣病の学習
70	11月22日	火	新潟市江南区	新潟市立亀田西小学校5年	38	水俣病の学習
71	11月22日	火	新潟市東区	新潟市立下山小学校5年	102	水俣病の学習
72	11月24日	木	新潟市江南区	新潟市立亀田西小学校5年	39	水俣病の学習
73	11月25日	金	新潟市江南区	新潟市立亀田西小学校5年	38	水俣病の学習

81	12月2日	金	加茂市	新潟経営大学観光経営学科3年	11	水俣病の学習
82	12月6日	火	新発田市	新発田市立外ヶ輪小学校5年	69	水俣病の学習
83	12月7日	水	新発田市	新発田市立豊浦小学校5年	30	水俣病の学習
84	12月8日	木	新発田市	新発田市立豊浦小学校5年	29	水俣病の学習
85	12月9日	金	新発田市	新発田市立東豊小学校5年	30	水俣病の学習
86	12月13日	火	新潟市西区	新潟市立東青山小学校5年	77	水俣病の学習
87	12月14日	水	長岡市	長岡市立四郎丸小学校5年	73	水俣病の学習
88	12月16日	金	新潟市中央区	新潟市立沼垂小学校5年	65	水俣病の学習/水環境の学習
89	12月21日	水	燕市	県立燕中等教育学校1～6年	339	水俣病の学習
90	1月12日	木	新潟市江南区	新潟市立大淵小学校5年	29	水俣病の学習
91	1月17日	火	新潟市江南区	新潟市立亀田東小学校5年	35	水俣病の学習
92	1月17日	火	新潟市江南区	新潟市立亀田東小学校5年	35	水俣病の学習
93	1月18日	水	新潟市江南区	新潟市立亀田東小学校5年	35	水俣病の学習
94	1月18日	水	新発田市	新発田市立川東小学校5年	39	水俣病の学習
95	1月19日	木	胎内市	胎内市立きのと小学校5年	34	水俣病の学習
96	2月2日	木	新発田市	新発田市立東小学校5年	73	水俣病の学習
97	2月15日	水	新発田市	新発田市立米子小学校5年	13	水俣病の学習
98	2月21日	火	新発田市	新発田市立佐々木小学校5年	21	水俣病の学習
99	2月22日	水	新潟市北区	新潟医療福祉大学社会福祉学部社会福祉学科	4	水俣病の学習
100	3月1日	水	新潟市中央区	新潟大学附属新潟小学校5年	32	水俣病の学習
101	3月2日	木	東京都	東京農業大学	4	水俣病の学習
102	3月3日	金	新発田市	新発田市立加治川小学校5年	52	水環境の学習
103	3月7日	火	燕市	燕市立燕西小学校5年	104	水俣病の学習
104	3月9日	木	新発田市	ルンビニ保育園	13	施設見学
105	3月10日	金	新潟市中央区	新潟大学附属新潟小学校5年	29	水俣病の学習
106	3月28日	火	新潟市西区	新潟大学法学部今本ゼミ	5	水俣病の学習

#### 4 団体利用実績

団体区分		団体数(団体)	人数(人)
教育関係団体	小学校教員	4	90
	中学校教員	2	69
	高等学校教員	1	8
	教育委員会等	0	0
	小計	7	167
その他の団体		17	350
合計		24	517

#### [団体内訳]

No.	来館日	曜	所在地	団体名	人数	目的
1	4月17日	日	新潟市	北区魅力体験バスツアー	32	水俣病の学習
2	6月2日	木	長野県	木島平村社会人権同和教育研修会 (木島平村教育委員会人権推進室)	65	水俣病の学習
3	6月7日	火	京都府	龍谷大学社会科学研究所(北川氏)	3	水俣病の学習
4	6月21日	火	阿賀野市	退公連阿賀野支部	12	水俣病の学習
5	6月23日	木	長野県	木島平村社会人権同和教育研修会 (木島平村教育委員会人権推進室)	26	水俣病の学習
6	7月2日	土	東京都	日本湿地学会 (法政大学笹川孝一氏他3名)	4	水俣病の学習
7	7月29日	金	燕市	燕市立吉田南小学校教員	22	水俣病の学習(教員研修)
8	8月5日	金	津南町	津南町教育振興会教職員研修 (津南小、芦ヶ崎小、上郷小)	13	水俣病の学習(教員研修)
9	8月5日	金	新潟市秋葉区	新潟市立小合中学校区三校 合同職員研修会 (小合東小、小合小、小合中)	27	水俣病の学習(教員研修)
10	8月9日	火	上越市	新潟県社会科教育研究会 (上越市、妙高市、糸魚川市、燕市、 南魚沼市内の小・中学校教員、上越教 育大学教員、学部生等)	42	水俣病の学習(教員研修)
11	8月25日	木	新発田市	新発田市紫雲寺地区公民館 (小学生4年～6年生)	11	水俣病の学習
12	8月25日	木	阿賀町	阿賀町立津川小学校教職員	19	水俣病の学習(教員研修)
13	9月1日	木	新潟県	R4新採用職員研修(新潟県)	31	水俣病の学習
14	9月4日	日	兵庫県	末広club	10	水俣病の学習
15	9月6日	火	新潟市中央区	新潟若菜会(渡辺郁夫他2名)	3	水俣病の学習
16	9月6日	火	新潟県	人権啓発インターンシップ	3	水俣病の学習
17	9月17日	土	東京都	上智大学関連一行 (環境学舎山崎・橋本同行)	7	水俣病の学習
18	9月19日	月	新潟市	日本キリスト教団関東地区 社会福祉活動協議会	14	水俣病の学習
19	10月4日	火	新潟市	県立新潟工業高等学校教職員	8	水俣病の学習(教員研修)
20	11月6日	日	長岡市	越佐旅行「寺泊地区区長研修」一行	17	水俣病の学習
21	11月8日	火	神奈川県	富士国際旅行社(代表川口重雄様)	7	水俣病の学習
22	11月12日	土	東京都	第一東京弁護士会全期旬和会	15	水俣病の学習
23	11月30日	水	新潟市	新潟水俣病市民講座	90	水俣病の学習
24	3月1日	水	新潟市北区	新潟市立葛塚東小学校教職員	36	水俣病の学習(教員研修)

## 〔参考〕 児童・生徒などの感想文

### 語り部さんのお話を聞いて

私は、お話を聞いて新たに、症状の個人差が激しいせいで、国からの認定がなかなか下りないということが分かりました。感染症ではないけれど、母親から子へとうつることがあるということも分かりました。曾我さんが農薬を使わずに稲を育てたり果樹を育てたりして、今の環境の状態を調べていると聞いて、私はとても行動力があって凄いと思いました。お話で学んだことを他の人にも伝えたりして、今後に活かしていきたいと思いました。

新潟市立白南中学校1年（R4.12.2来館）

### 語り部さんのお話を聞いて

先日は、水俣病のしょう状があつて苦しい中、みんなの前でお話していただき、ありがとうございました。

ぼくは水澤さんのお話で一番しょうげきを受けたのは差別などをしてきた人に対して、ありがとうと言いたいと言っていたことです。ぼくなら差別してきた人に対して憎しみをもっていたと思うので、水澤さんは強い人だと思いました。もう一つおどろいた事は、水俣病のしょう状より差別の方が苦しいと言っていたことです。言葉には、大きな力があると思いました。

きちょうなお話をありがとうございました。

新発田市立住吉小学校5年（R4.11.29出張語り部）

### **環境と人間のふれあい館のみな様**

この前は新潟水俣病のことや環境と人間のふれあい館を案内してくれてありがとうございました。

語り部の水澤 洋さんが住んでいた所は、昔は美しい平和な村だったのに工場ができてからは、よごれてあらいが起きたと聞きました。その工場から流れ出たメチル水銀が原因で手足がしびれたりするしょうじょうが出て、友達や先生にヒドイことを言われたと聞いて、差別をしてはいけないんだということあらためて思いました。

とても分かりやすく案内してくれて内容がよく分かりました。

また機会があったら行ってみたいです。

新発田市立佐々木小学校5年 (R5. 2. 21 来館)

### **語り部さんのお話を聞いて**

ぼくは、今日の見学で、おどろいた事や、初めて知ったこと、心に残ったことなどがたくさんありました。

語り部の方からのお話で、「当時のことを思い出すと涙が出る。」という言葉が心に残りました。この言葉を聞くと「本当につらかったんだな。」と感じました。そして、家に用事がある人が、遠まわりをして家に行ったり、差別やへん見をされたことも信じられないくらいひどいなと思いました。でも「57年間の闘いは、自分を成長させてくれた闘いだと思っている。」と話していたので、とても長い間がんばっていてすごい人だと思いました。

今日の見学で、いろいろな事が知れたし、つらいことが分かったので、環境を大切に、もう二度と同じようなことが起きないようにしたいです。

新発田市立米子小学校5年 (R5. 2. 15 来館)

新潟県立環境と人間のふれあい館  
— 新潟水俣病資料館 —

〒950-3324

新潟県新潟市北区前新田字新々囲乙 364-7

TEL 025-387-1450 FAX 025-387-1451

ホームページ <http://www.fureaikan.net>

Eメール [fureai@abeam.ocn.ne.jp](mailto:fureai@abeam.ocn.ne.jp)

————— 利用のご案内 —————

- ◆開館時間 9:30 ~ 16:30
- ◆休館日 毎週月曜日（月曜が休日の場合はその翌日）  
年末年始（12月28日～1月4日）  
臨時休館日についてはお問い合わせください。
- ◆入館料 無料
- ◆団体でのご利用の際は、事前にお申し込みください。

表紙写真 「新潟水俣病の歴史と教訓を伝える碑」