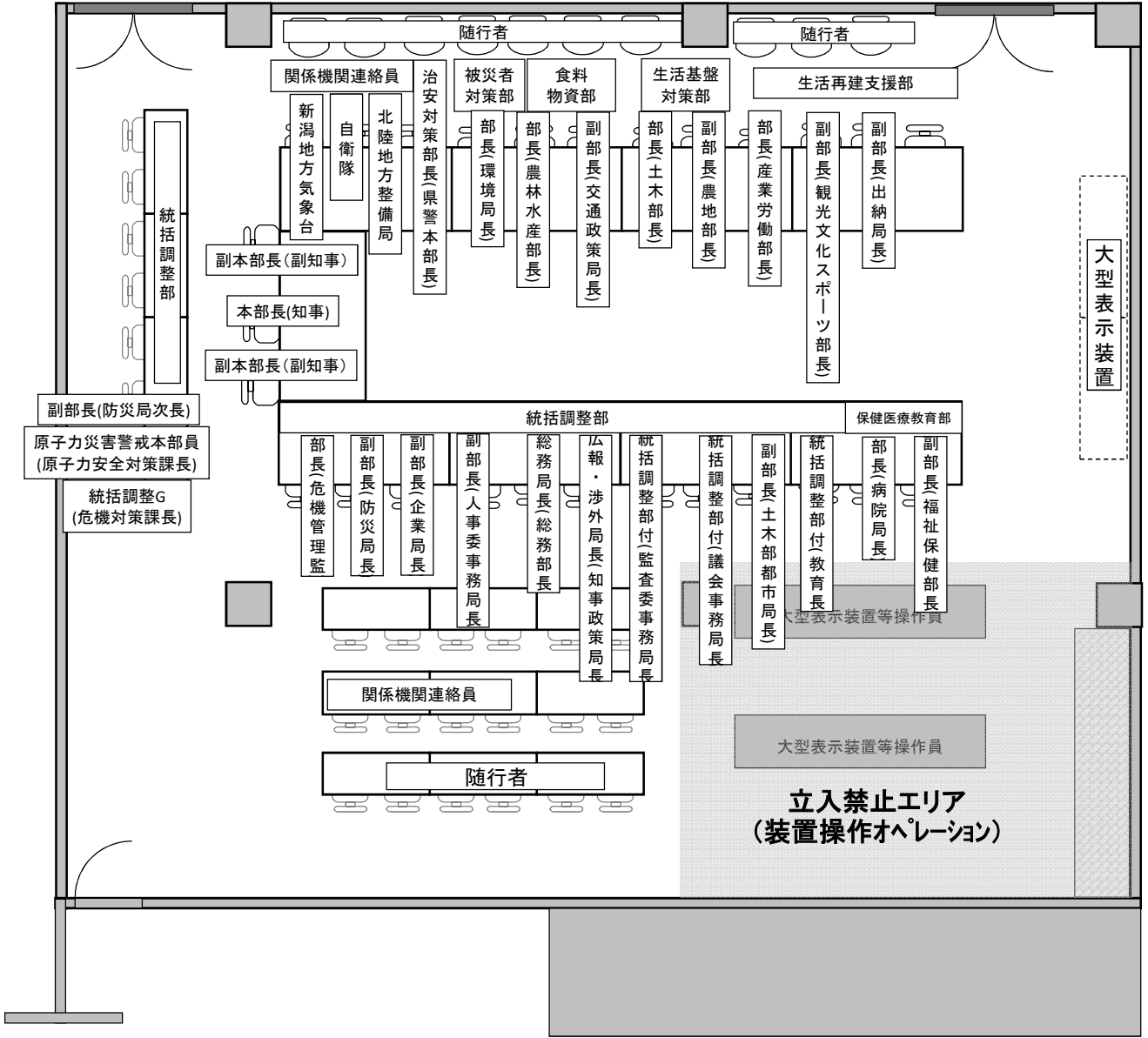


令和6年能登半島地震 第4回災害対策本部会議

令和6年1月2日（火）16時00分～
西回廊2階 災害対策本部会議室

- 1 本部長あいさつ
- 2 被害状況及び対応について
- 3 その他

令和6年能登半島地震 第4回災害対策本部会議 座席表
【令和6年1月2日(火)16時00分～】 危機管理センター災害対策本部会議室



2日～8日にかけての気象の見通し

<概況>

2日は晴れのち曇りで雨の降る所がある。3日は低気圧の影響で雨時々曇り。4日は一時的に冬型の気圧配置となり雨か雪のち曇り。5日は高気圧に覆われ曇り時々晴れ。6日から8日は冬型の気圧配置となり、6日と7日は曇り一時雨か雪、8日は寒気が強まり曇り一時雪か雨、9日は気圧の谷の影響で曇り一時雨か雪となる見込み。

<防災事項>

- 地震の揺れの大きかった地域では地盤が脆弱になっている可能性が高く、通常よりも少ない雨量でも土砂災害の危険度が高まる可能性がある。新潟県では、**3日と4日及び6日と7日は土砂災害に注意・警戒。**
- 気温は平年より高い見込みだが、冬季で気温の低い時期であるため体調管理に留意。

早期注意情報（警報級の可能性）

2024年01月02日 11時00分発表

新潟県		02日		03日		地域	04日	05日	06日	07日
種別		12-18	18-06	06-24						
大雨	下越	-	-	[中]		新潟県	[中]	-	[中]	[中]
	中越	-	-	[中]						
	上越	-	-	[中]						
	佐渡	-	-	[中]						
大雪	下越	-	-	-		新潟県	-	-	-	-
	中越	-	-	-						
	上越	-	-	-						
	佐渡	-	-	-						
暴風(暴風雪)	下越	-	-	-		新潟県	-	-	-	-
	中越	-	-	-						
	上越	-	-	-						
	佐渡	-	-	-						
波浪	下越	-	-	-		新潟県	-	-	-	-
	中越	-	-	-						
	上越	-	-	-						
	佐渡	-	-	-						

天気予報

1月2日11時発表

新潟県の天気予報（7日先まで）									
2024年01月02日 11時 新潟地方気象台 発表									
日付	今日 02日(火)	明日 03日(水)	明後日 04日(木)	05日(金)	06日(土)	07日(日)	08日(月)	09日(火)	
新潟県	曇時々晴 	雨時々止む 	雨か曇後曇 	曇時々晴 	曇一時雨か雪 	曇一時雨か雪 	曇一時雪か雨 	曇一時雨か雪 	
降水確率(%)	-/10/30	30/70/70/80	80	30	50	70	60	50	
信頼度	-	-	-	B	C	A	B	C	
新潟 気温 (℃)	最高	10	11	8 (7~11)	12 (11~13)	10 (9~13)	6 (4~8)	6 (4~9)	9 (6~12)
	最低	-	3	4 (2~6)	3 (1~5)	4 (3~6)	2 (0~4)	1 (-2~3)	2 (0~5)

2週間気温予報

1月2日11時発表

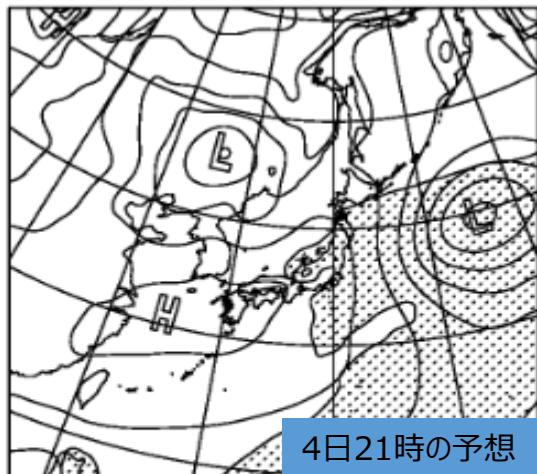
日付	過去の実際							1週目の予報(日別)							2週目の予報(5日間平均)				<div style="display: flex; flex-direction: column; gap: 5px;"> <div style="width: 10px; height: 10px; background-color: red; border: 1px solid black;"></div> かなり高い <div style="width: 10px; height: 10px; background-color: orange; border: 1px solid black;"></div> 高い <div style="width: 10px; height: 10px; background-color: yellow; border: 1px solid black;"></div> 平年並 <div style="width: 10px; height: 10px; background-color: cyan; border: 1px solid black;"></div> 低い <div style="width: 10px; height: 10px; background-color: blue; border: 1px solid black;"></div> かなり低い </div>
	26	27	28	29	30	31	1	2	3	4	5	6	7	8	9	10	11	12	
新潟 (最高気温)	9.4	7.6	9.1	12.0	11.2	9.9	8.7	当日	11	8	12	10	6	6	9	7	8	7	7
新潟 (最低気温)	1.9	0.5	-0.7	5.0	3.1	2.8	1.9	当日	3	4	3	4	2	1	2	1	2	2	1

※警報級の可能性について

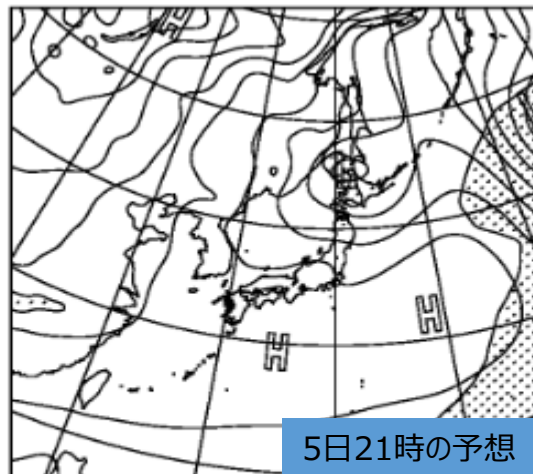
[高]：警報を発表中、又は、警報を発生するような現象発生の可能性が高い状況です。

[中]：[高]ほど可能性は高くありませんが、命に危険を及ぼすような警報級の現象となりうることを表しています。

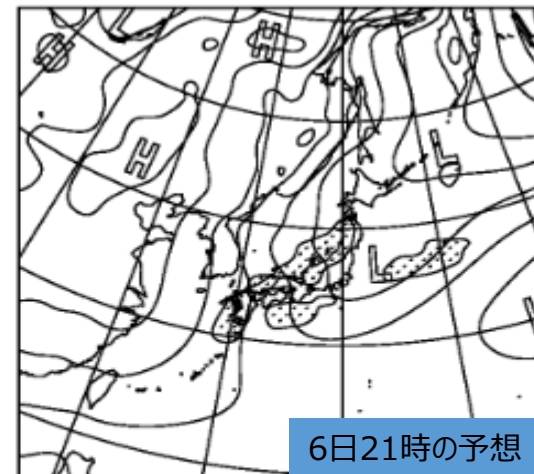
(参考) 予想天気図



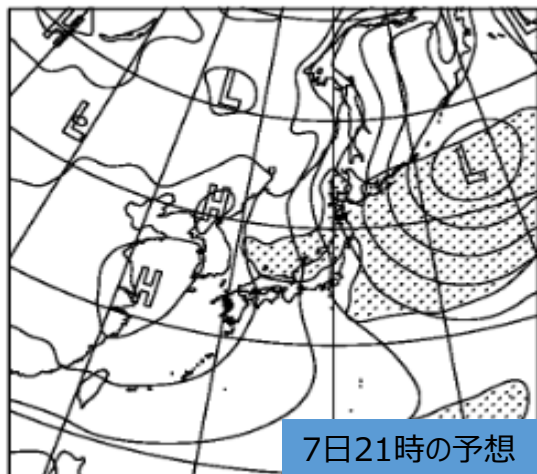
SURFACE PRESS. PRECIP(48-72)



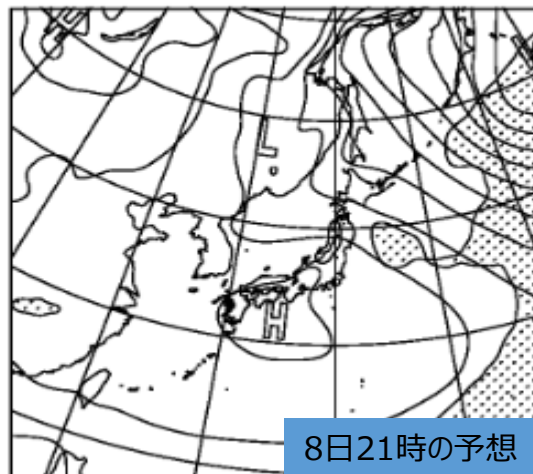
SURFACE PRESS. PRECIP(72-96)



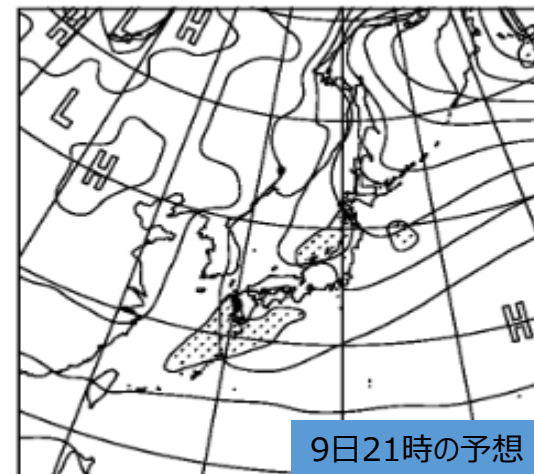
SURFACE PRESS. PRECIP(96-120)



SURFACE PRESS. PRECIP(120-144)



SURFACE PRESS. PRECIP(144-168)



SURFACE PRESS. PRECIP(168-192)

H : 高気圧 L : 低気圧

陰影域 : 24時間降水量予想が5ミリ以上の範囲

★気象情報等は、最新のものをご利用ください。

- 新潟県の警報、注意報

https://www.jma.go.jp/bosai/warning/#area_type=offices&area_code=150000

※早期注意情報（警報級の可能性）もご利用ください。

- 新潟県の気象情報

https://www.jma.go.jp/bosai/information/#area_type=offices&area_code=150000&format=table

- 新潟県降雪量予想

https://www.data.jma.go.jp/yoho/data/jishin/snow_jpni_latest.pdf

- 雨雲の動き（降水ナウキャスト）

<https://www.jma.go.jp/bosai/nowc/>

- 今後の雪（解析積雪深、解析降雪量、降雪短時間予報）

<https://www.jma.go.jp/bosai/snow/>

- （報道発表）「令和 6 年能登半島地震」に伴う大雨警報・注意報発表基準の暫定的な運用について

https://www.jma-net.go.jp/niigata/data/ooame_20240101.pdf

「令和6年能登半島地震」について(第5報)

令和6年能登半島地震について、地震や津波に関する概要や留意事項を別添のとおりお知らせいたします。

本件に関する問い合わせ先

地震火山部 地震津波監視課
電話 03-3434-9041

防災上の留意事項と今後の見通し

(防災上の留意事項)

石川県能登地方を中心に活発な地震活動が続いています。

揺れの強かった地域では、家屋の倒壊や土砂災害などの危険性が高まっていますので、今後の地震活動や降雨の状況に十分注意し、やむを得ない事情が無い限り危険な場所に立ち入らないなど身の安全を図るよう心がけてください。

1日16時10分に発生した石川県能登地方を震源とする地震の津波注意報は、これ以上津波が大きくなると判断し、2日10時00分に全て解除しました。津波注意報が発表されていた沿岸では津波に伴う海面変動が観測されておりますので、今後1日程度は継続する可能性が高いと考えられます。海に入っの作業や釣りなどに際しては十分な留意が必要です。

(今後の地震活動の見通し)

過去の事例では、大地震発生後に同程度の地震が発生した割合は1～2割あることから、揺れの強かった地域では、地震発生から1週間程度、最大震度7程度の地震に注意してください。特に今後2～3日程度は、規模の大きな地震が発生することが多くあります。また、この地域では、3年以上地震活動が続いており、当面、継続すると考えられますので、引き続き注意してください。なお、今回の地震の揺れは従来より広範囲に広がっています。

また、海底で規模の大きな地震が発生した場合、津波に注意する必要があります。

震度7を観測

震度7 石川県

(揺れの強かった地域)

家の倒壊や土砂災害の危険

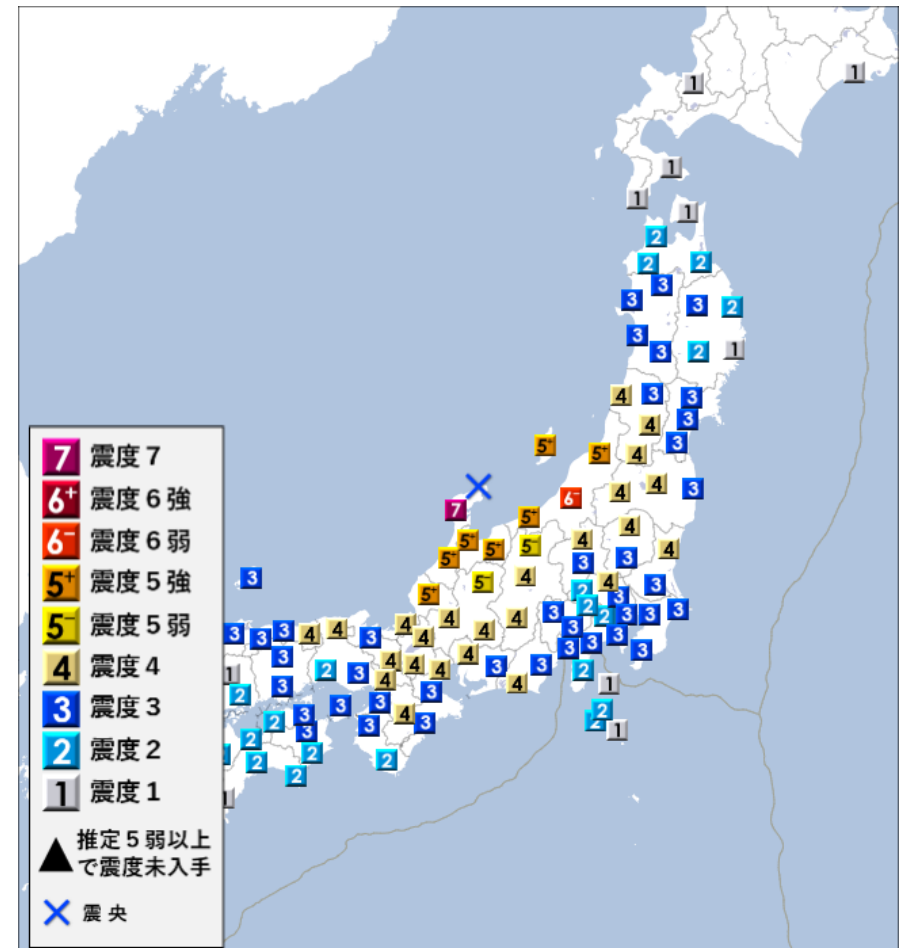
今後の地震や雨に十分注意

危険な場所に入らない！

※1週間程度(特に今後2~3日の間)

最大震度7程度の地震に注意

1月1日16時24分発表

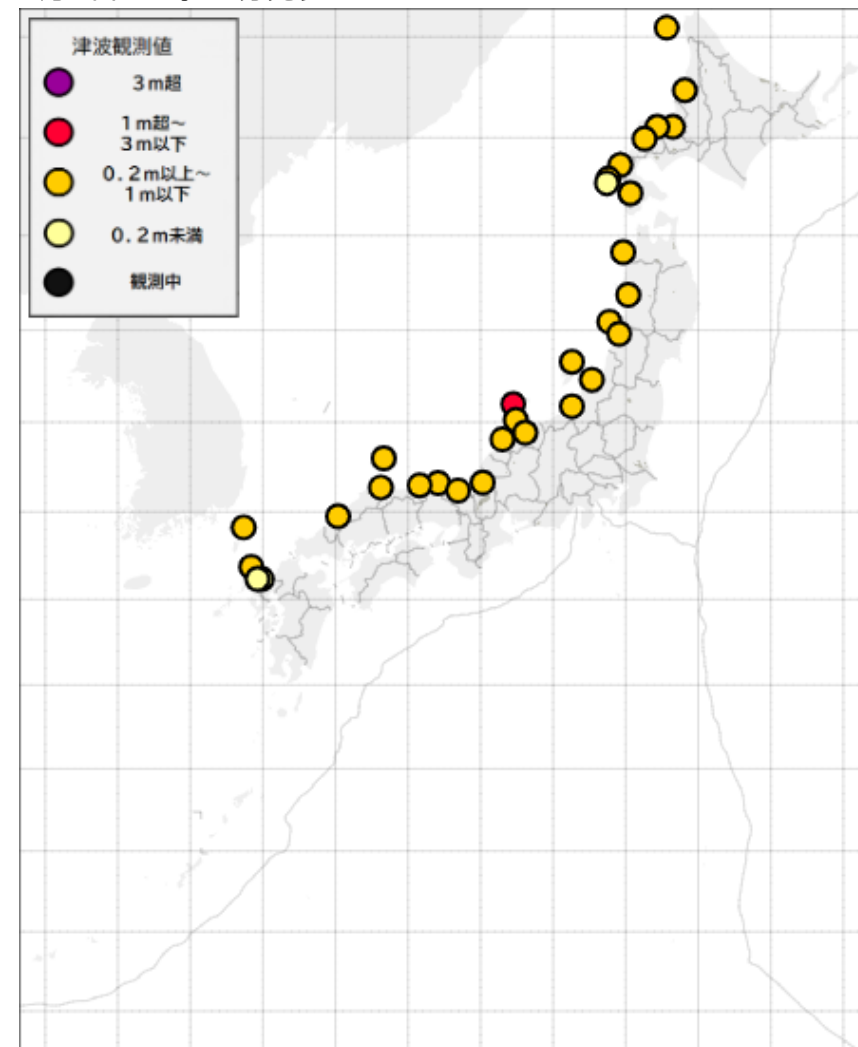


津波の観測状況

【主な観測点の観測値】

観測点名	該当予報区名	第一波 到達時刻	これまでの 最大波	高さ
輪島港	石川県能登	1日16:10	1日16:21	1.2m以上
金沢	石川県加賀	--	1日19:09	0.9m
酒田	山形県	1日17:12	1日19:08	0.8m
富山	富山県	1日16:13	1日16:35	0.8m
瀬棚港	北海道日本海沿岸南部	1日17:54	1日18:26	0.6m
境港市境	鳥取県	1日18:14	1日22:30	0.6m
岩内港	北海道日本海沿岸南部	1日17:18	2日00:26	0.5m
奥尻島奥尻港	北海道日本海沿岸南部	--	1日18:07	0.5m
七尾港	石川県能登	1日16:37	1日18:59	0.5m
敦賀港	福井県	1日17:33	1日20:28	0.5m
飛島	山形県	1日16:57	1日17:52	0.4m
柏崎市鯨波	新潟県上中下越	1日16:31	1日16:36	0.4m
舞鶴	京都府	--	2日00:43	0.4m
豊岡市津居山	兵庫県北部	--	1日19:20	0.4m

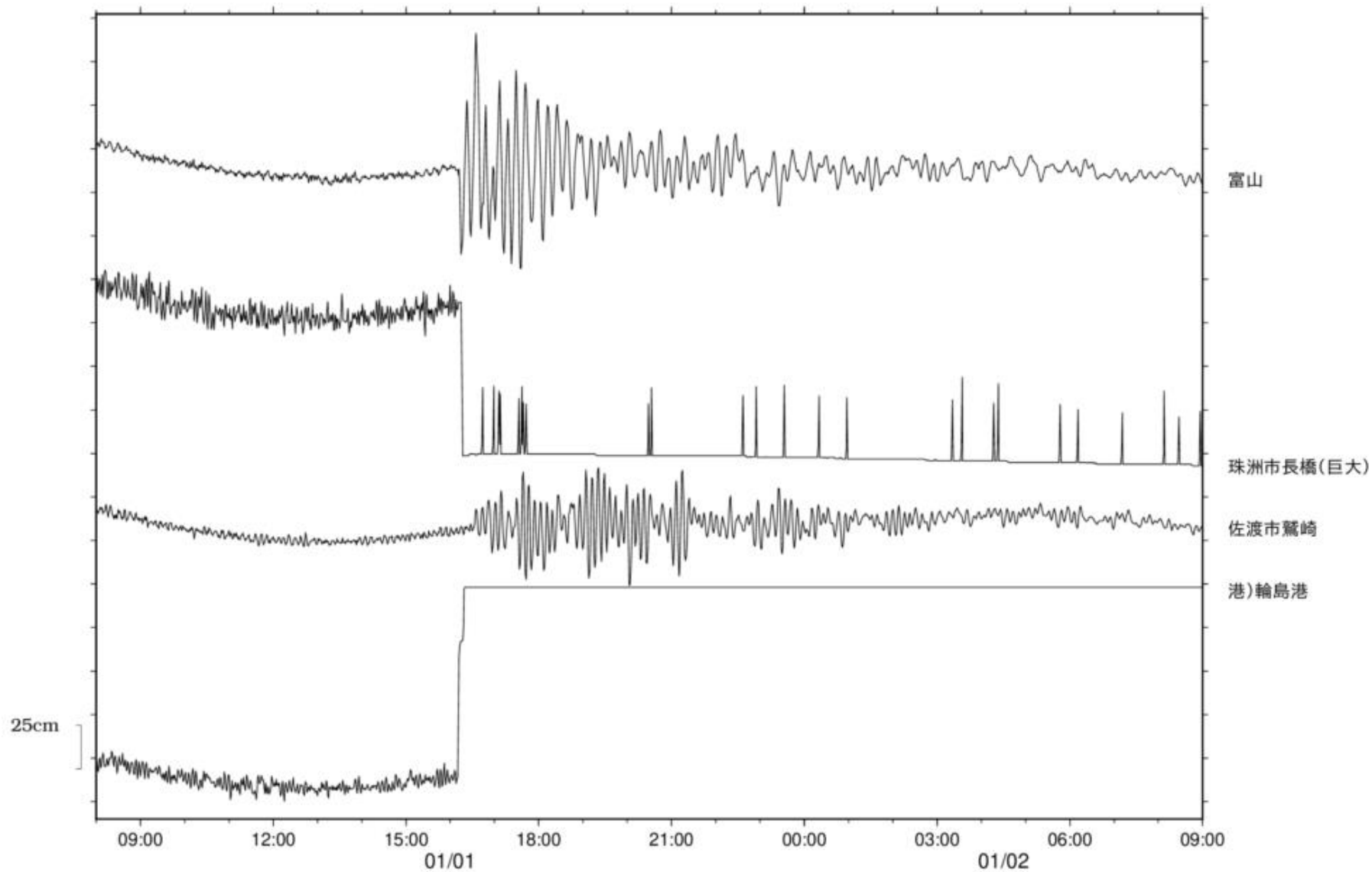
1月2日02時33分発表



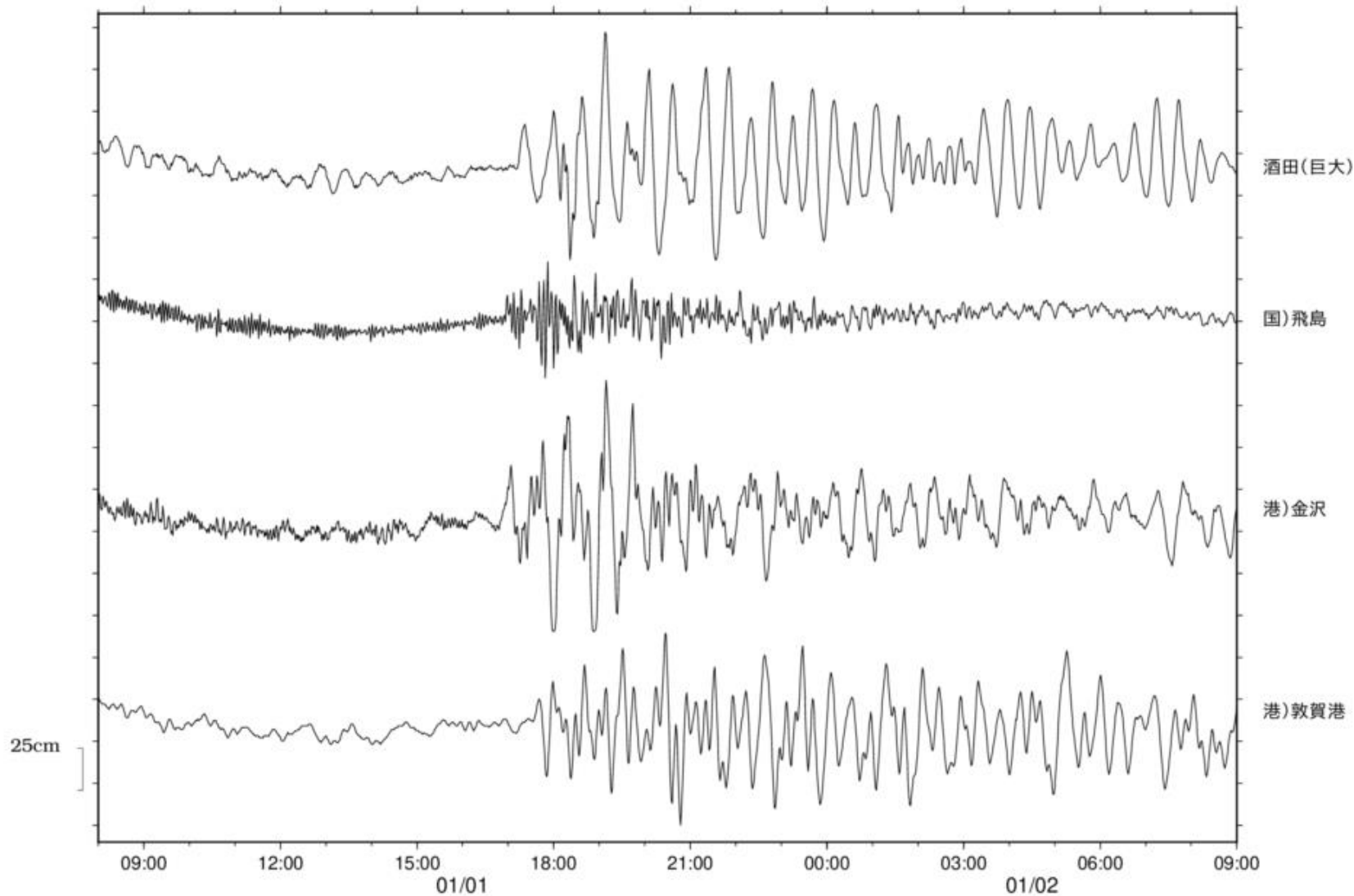
最新の情報は、以下のページでご確認ください。

津波の観測状況：<https://www.jma.go.jp/bosai/map.html#elem=info&contents=tsunami>

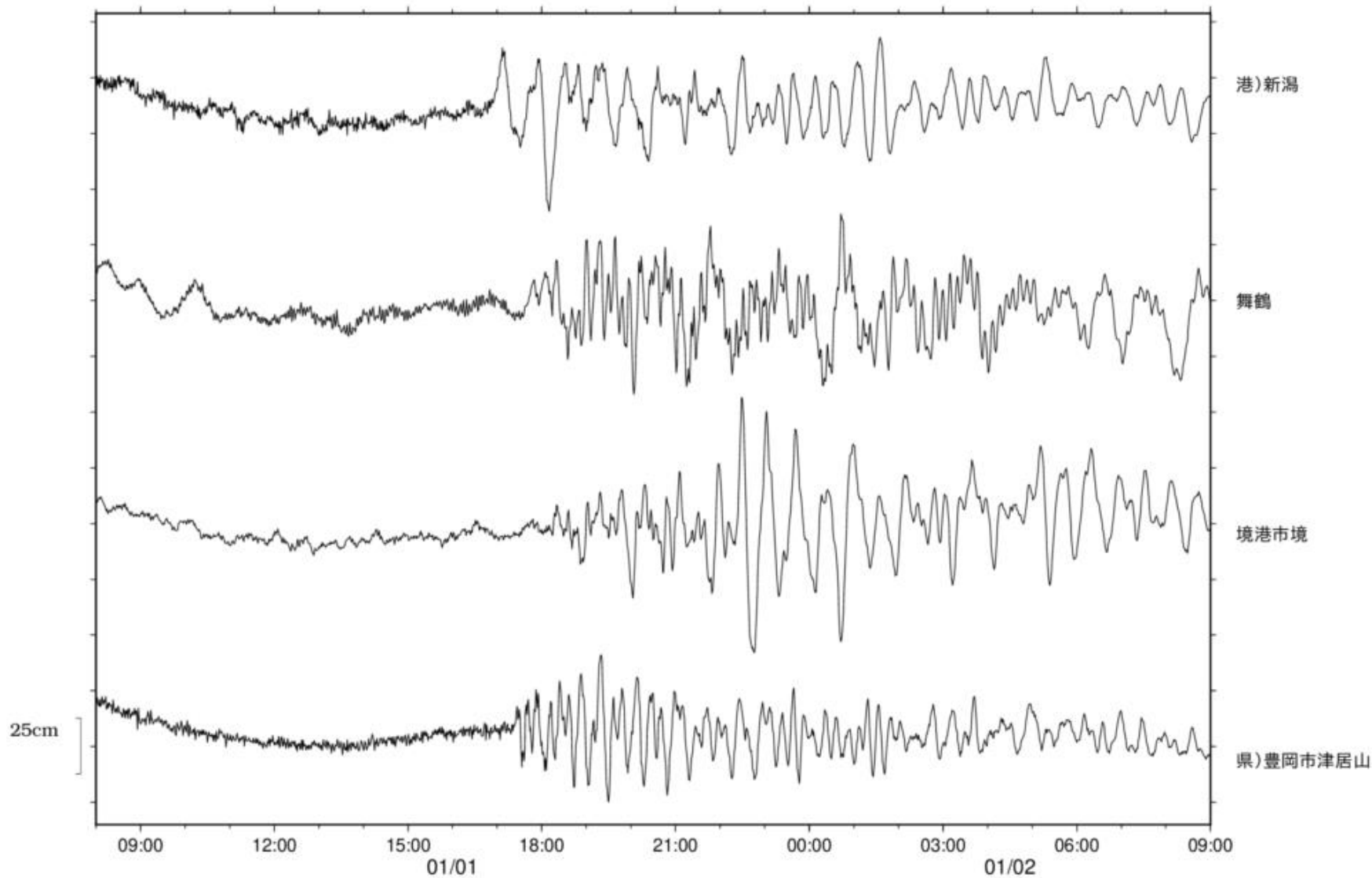
津波波形図



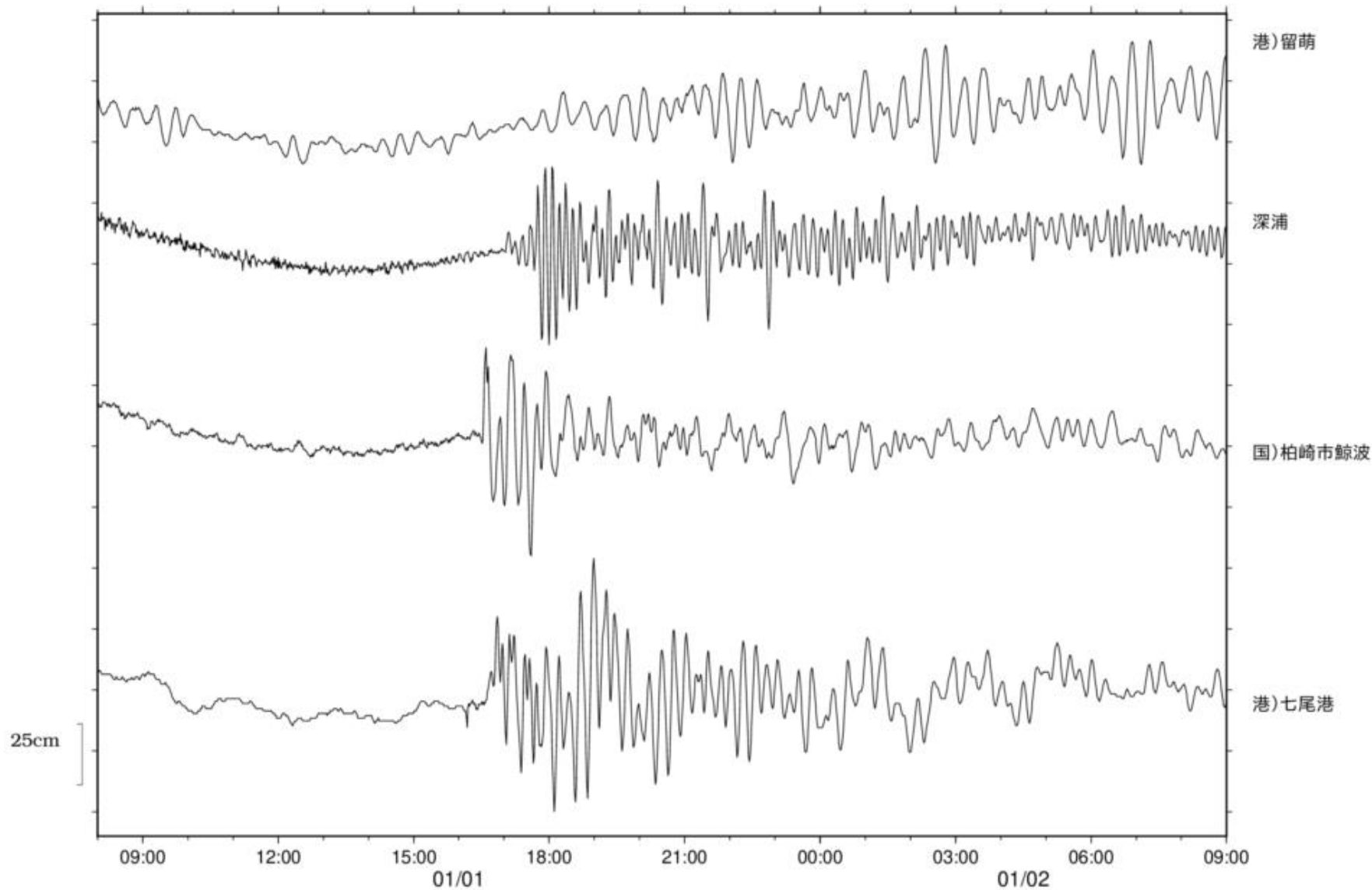
津波波形図



津波波形図



津波波形図



地震の概要

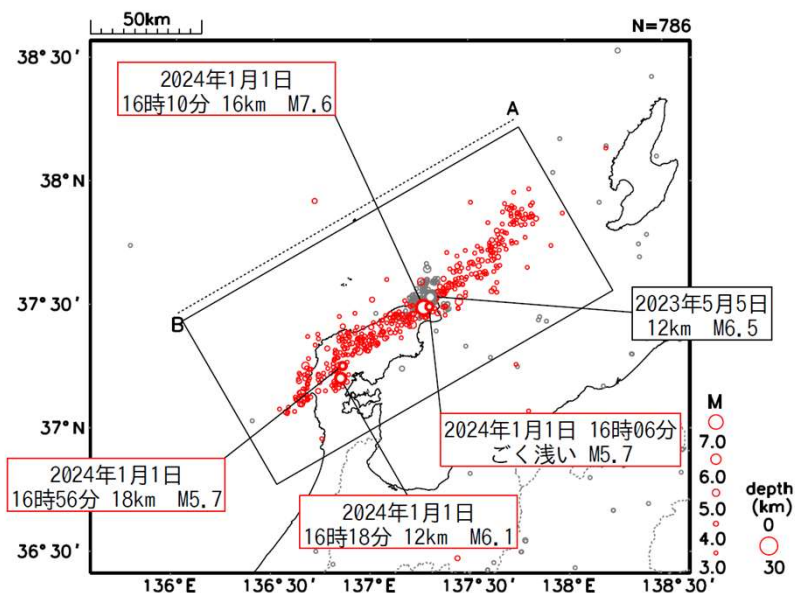
検知時刻 (最初に地震を検知した時刻)	1月1日16時10分
発生時刻 (地震が発生した時刻)	1月1日16時10分
マグニチュード	7.6(暫定値)
発生場所	石川県能登地方(輪島の東北東30km付近) 深さ 16km(暫定値)
発震機構	北西—南東方向に圧力軸を持つ逆断層型(速報)
震度	【最大震度7】石川県の志賀町(しかまち)で震度7を観測したほか、北海道から九州地方にかけて震度6強～1を観測
地震活動の状況 2日09時00分現在	1日16時以降、震度1以上を観測した地震が147回発生(震度7:1回 震度5強:3回 震度5弱:5回 震度4:20回 震度3:57回 震度2: 61回)
長周期地震動の観測状況	石川県能登で長周期地震動階級4を観測

「令和6年能登半島地震」の地震活動 (発生場所の詳細: 広域図)

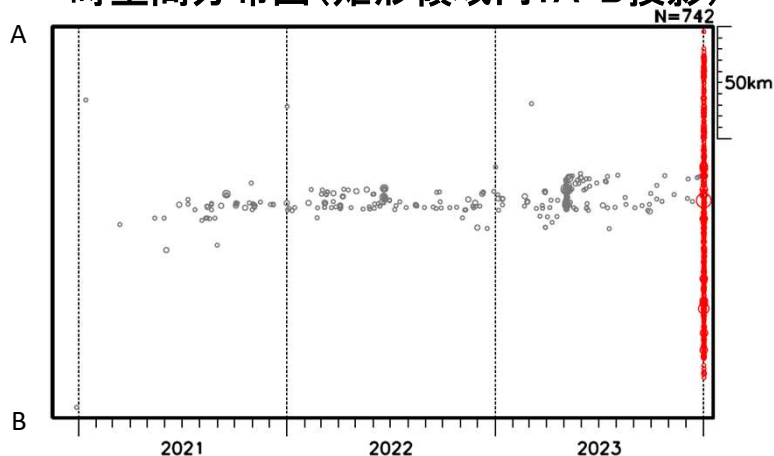
震央分布図

(2020年12月1日～2024年1月2日07時50分、
深さ0～30km、M3.0以上)

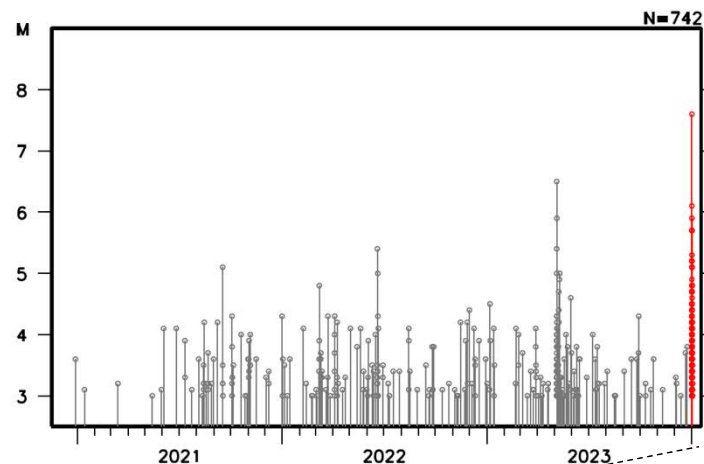
2024年1月1日以降の地震を赤く表示
赤枠の吹き出しは2024年1月以降で、最大震度5強以上を観測



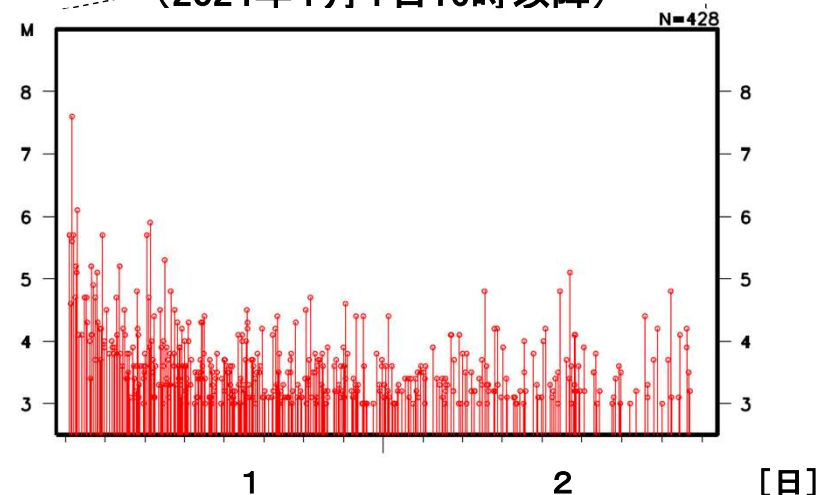
時空間分布図(矩形領域内:A-B投影)



矩形領域内の地震活動経過図 (2020年12月以降)



(2024年1月1日16時以降)



丸の大きさはマグニチュードの大きさを表す。
表示している震源は、速報値を含む。

地震活動の最大震度別地震回数表

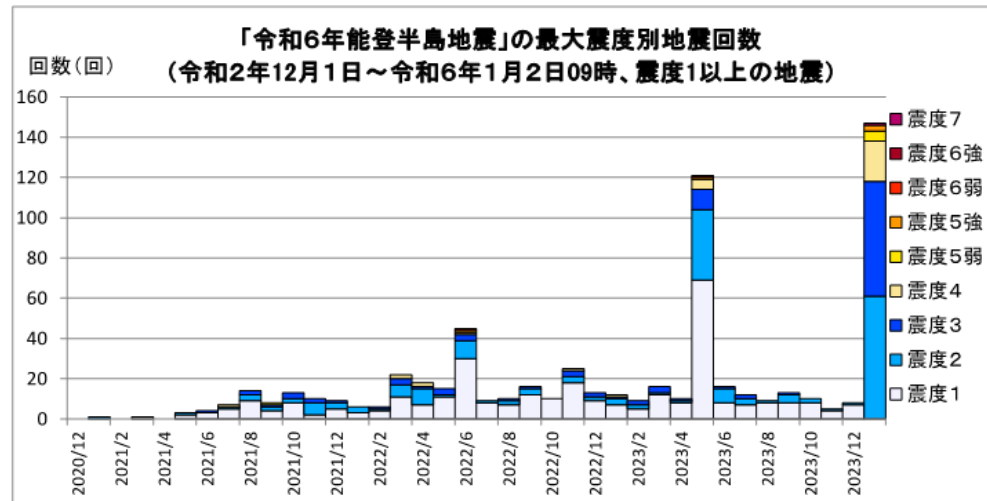
令和2年12月1日00時～令和6年1月2日09時、震度1以上

(注)掲載している値は速報のもので、その後の調査で変更する場合があります。

年別	最大震度別回数										震度1以上を 観測した回数		備考
	1	2	3	4	5弱	5強	6弱	6強	7	回数	累計		
2020/12/1 - 12/31	0	0	0	0	0	0	0	0	0	0	0	0	
2021/1/1 - 12/31	39	19	10	1	1	0	0	0	0	0	70	70	
2022/1/1 - 12/31	130	39	18	6	0	1	1	0	0	0	195	265	
2023/1/1 - 12/31	151	61	21	6	0	1	0	1	0	0	241	506	
2024/1/1 -	0	61	57	20	5	3	0	0	1	1	147	653	
総計(2020/12/1～)	320	180	106	33	6	5	1	1	1	1		653	

【令和6年1月1日以降の日別発生回数】

時刻	最大震度別回数										震度1以上を 観測した回数		備考
	1	2	3	4	5弱	5強	6弱	6強	7	回数	累計		
1/1 00時-16時	0	0	0	0	0	0	0	0	0	0	0	0	
16時-17時	0	0	5	4	0	3	0	0	1	13	13	13	
17時-18時	0	1	4	5	1	0	0	0	0	11	24	24	
18時-19時	0	0	10	3	3	0	0	0	0	16	40	40	
19時-20時	0	4	3	2	0	0	0	0	0	9	49	49	
20時-21時	0	3	6	0	1	0	0	0	0	10	59	59	
21時-22時	0	10	2	1	0	0	0	0	0	13	72	72	
22時-23時	0	5	4	0	0	0	0	0	0	9	81	81	
23時-24時	0	1	4	1	0	0	0	0	0	6	87	87	
1/2 00時-01時	0	4	1	1	0	0	0	0	0	6	93	93	
01時-02時	0	7	2	0	0	0	0	0	0	9	102	102	
02時-03時	0	4	3	0	0	0	0	0	0	7	109	109	
03時-04時	0	6	2	1	0	0	0	0	0	9	118	118	
04時-05時	0	3	2	1	0	0	0	0	0	6	124	124	
05時-06時	0	3	2	0	0	0	0	0	0	5	129	129	
06時-07時	0	3	2	0	0	0	0	0	0	5	134	134	
07時-08時	0	2	3	1	0	0	0	0	0	6	140	140	
08時-09時	0	5	2	0	0	0	0	0	0	7	147	147	
総計(1月1日～)	0	61	57	20	5	3	0	0	1		147		



気象庁機動調査班（JMA-MOT）の出動

気象庁は、この地震により震度5強以上が観測された地域を中心に、地震動による被害調査及び震度観測点の状況確認のため、本庁地震火山部、東京管区気象台、新潟地方気象台、富山地方気象台、金沢地方気象台及び福井地方気象台からなる気象庁機動調査班（JMA-MOT）を派遣します。

発表した情報などについて

- 津波警報等の発表状況

<https://www.jma.go.jp/bosai/map.html#contents=tsunami>

- 津波の観測状況

<https://www.jma.go.jp/bosai/map.html#elem=info&contents=tsunami>

- 潮位観測情報

<https://www.jma.go.jp/bosai/map.html#contents=tidelevel>

- 地震情報

https://www.jma.go.jp/bosai/map.html#contents=earthquake_map

- 推計震度分布図

https://www.jma.go.jp/bosai/map.html#contents=estimated_intensity_map

- 長周期地震動に関する観測情報

<https://www.jma.go.jp/bosai/map.html#contents=ltpgm>

- 緊急地震速報の発表状況

https://www.data.jma.go.jp/eew/data/nc/pub_hist/index.html

- 発震機構解

<https://www.data.jma.go.jp/eew/data/mech/top.html>

- 震央分布

<https://www.jma.go.jp/bosai/map.html#contents=hypo>

- 地震から身を守るために

https://www.data.jma.go.jp/eqev/data/jishin_bosai/index.html

- 津波から身を守るために

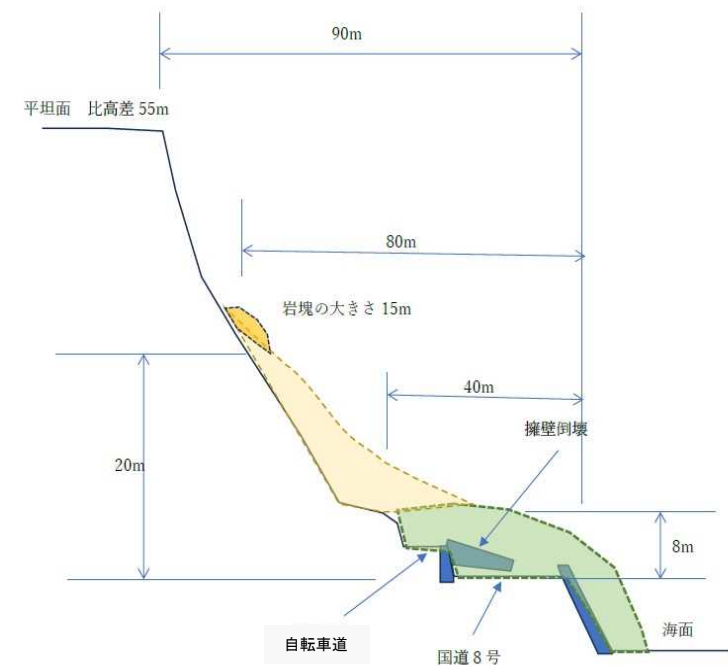
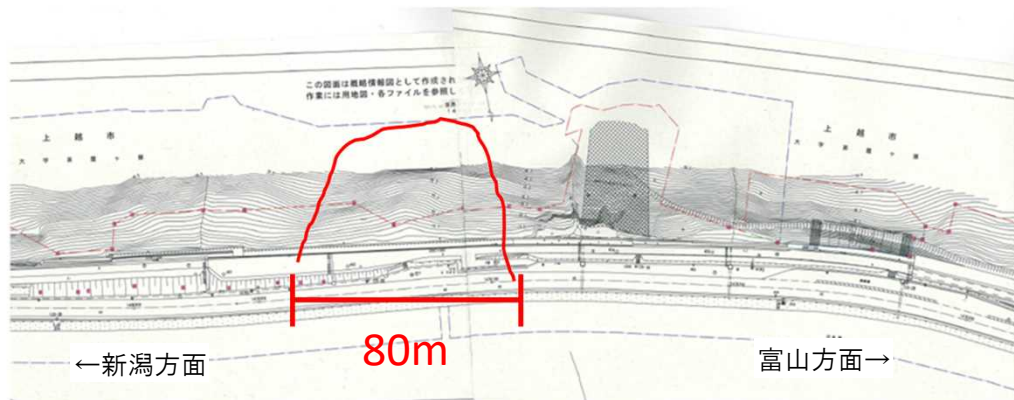
https://www.data.jma.go.jp/eqev/data/tsunami_bosai/index.html

- 気象庁防災情報X(旧Twitter)

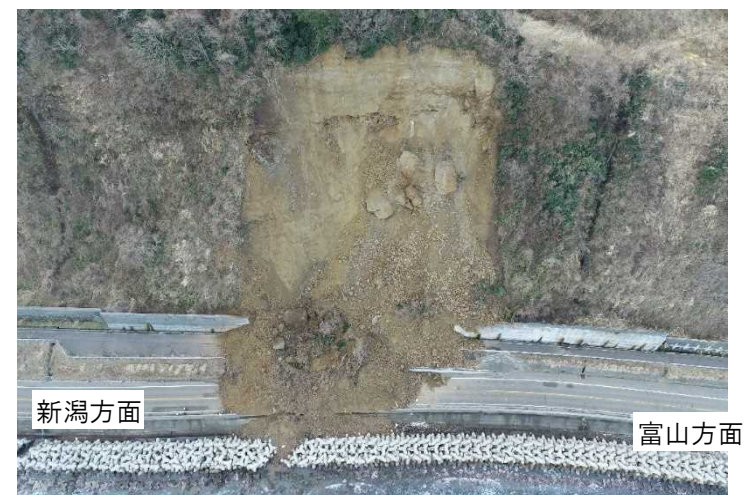
https://twitter.com/JMA_bousai



- 場所: 国道8号上越市茶屋ヶ原地先
- 土砂堆積: L=約80m、H=約20m(推定16000m³)



全景写真



近景写真

令和6年能登半島地震による被害状況をお知らせします。
(第3報・令和6年1月2日 14時30分発表)

【被害状況等】

1 人的・建物被害の状況

1月2日 13:30時点	人的被害（人）						住宅被害（棟）						非住家被害 （半壊以上）（棟）		避難所 開設状況	避難所 開設数	避難 人数
	計	死者	行方 不明者	重傷者	軽傷者	程度 不明	計	全壊	半壊	一部 損壊	床上 浸水	床下 浸水	公共 建物	その他			
県全体	21	0	0	1	20	0	57	1	1	55	0	0	25	4	3	13	84
市町村別																	
新潟市	3				3		15	1	1	13					○	9	74
長岡市	4				4		なし								×	-	-
三条市	1				1		なし								×	-	-
柏崎市	2				2		なし								×	-	-
新発田市	なし						なし								×	-	-
小千谷市	なし						なし								×	-	-
加茂市	なし						なし								×	-	-
十日町市	なし						なし							1	×	-	-
見附市	1			1			なし								×	-	-
村上市	なし						なし								×	-	-
燕市	なし						なし								○	3	4
糸魚川市	4				4		5			5					×	-	-
妙高市	なし						3			3			5		×	-	-
五泉市	1				1		19			19					×	-	-
上越市	5				5		11			11			20	2	○	1	6
阿賀野市	なし						なし								×	-	-
佐渡市	なし						2			2					×	-	-
魚沼市	なし						なし								×	-	-
南魚沼市	なし						なし								×	-	-
胎内市	なし						なし								×	-	-
聖籠町	なし						なし								×	-	-
弥彦村	なし						なし								×	-	-
田上町	なし						なし								×	-	-
阿賀町	なし						なし								×	-	-
出雲崎町	なし						1			1				1	×	-	-
湯沢町	なし						なし								×	-	-
津南町	なし						1			1					×	-	-
刈羽村	なし						なし								×	-	-
関川村	なし						なし								×	-	-
粟島浦村	なし						なし								×	-	-

※新潟市、佐渡市においては今後建物被害の調査が進む予定。

2 孤立集落について

現時点で孤立集落発生の情報なし

3 避難指示等の発令について

○ 避難指示等の発令の状況

市町村	避難情報	対象	発令日時	解除日時
柏崎市	避難指示	石地地区ほか8地区	1/1 16:12	1/2 10:00
出雲崎町	避難指示	473世帯/1017人	1/1 16:50	1/2 01:20

【県等の対応状況等】（令和6年1月2日 14時30分現在）

1 県・市町村の災害対応体制について

（1）県の体制

- ・本庁 地震災害対策本部 1月1日 16時10分 設置
- ・地域 長岡地域振興局災害対策本部現地本部 1月1日 16時10分 設置

（2）市町村の体制

- ・新潟市 地震災害対策本部 1月1日 16時12分 設置
- ・長岡市 災害対策本部 1月1日 16時34分 設置
- ・三条市 災害対策本部 1月1日 16時25分 設置
1月2日 08時05分 解散
- ・柏崎市 地震災害対策本部 1月1日 16時10分 設置
- ・新発田市 災害対策本部 1月1日 16時47分 設置
警戒本部 2日 01時15分 移行
2日 10時00分 解散
- ・加茂市 災害対策本部 1月1日 16時30分 設置
- ・見附市 災害対策本部 1月1日 16時30分 設置
- ・村上市 災害対策本部 1月1日 16時12分 設置
2日 13時15分 解散
- ・燕市 災害対策本部 1月1日 16時30分 設置
- ・糸魚川市 地震災害対策本部 1月1日 16時15分 設置
- ・妙高市 災害対策本部 1月1日 18時00分 設置
- ・五泉市 災害対策本部 1月1日 18時50分 設置
- ・上越市 地震災害対策本部 1月1日 16時10分 設置
- ・阿賀野市 地震災害警戒本部 1月1日 17時00分 設置
- ・佐渡市 災害対策本部 1月1日 16時16分 設置
- ・胎内市 災害警戒本部 1月1日 17時00分 設置
2日 10時00分 解散
- ・聖籠町 地震・津波災害警戒本部 1月1日 16時40分 設置
2日 10時30分 解散
- ・出雲崎町 災害対策本部 1月1日 16時50分 設置
2日 10時00分 解散
- ・刈羽村 災害警戒本部 1月1日 16時40分 設置

1月2日 14:30 報告

※下線部：変更点

<広域応援・受援 G>

- ・救助法の適用市町村14市町村に応援ニーズを照会 (13:00現在)
- ・結果としては、現時点で応援要請のある市町村は無い。

但し、家屋等の被害情報について現在収集している市町村もあることから、明日以降も継続的に調査を行う予定。

※特に新潟市、佐渡市について、注視していく。

- ・併行して、被災市町村に応援可能な市町村がないかどうか確認し、明日の午前中にとりまとめ予定。

令和6年1月1日からの地震による被害情報

【交通に関する情報】

1. 高速道路

- 磐越自動車道（上下） 新潟中央 IC～新津 IC 通行止め（応急工事のため。応急工事 11:00 開始～17:00 解除予定。緊急車両通行可能。）
- 関越自動車道（上下） 全区間 解除
- 日本海東北道（上下） 全区間 解除
- 北陸自動車道（上下） 西山 IC～柏崎 IC 通行止め継続（応急工事のため。応急工事 11:00 開始～14:00 解除。緊急車両通行可能。）
- 北陸自動車道（上り） 能生 IC～糸魚川 IC 通行止め継続（応急工事のため。応急工事 11:00 開始～20:00 解除予定。緊急車両通行可能。解除時、走行速度 50km/h 規制あり。）
- 上信越自動車道（上下） 全区間 解除

2. 直轄国道

- 国道 8 号 上越市茶屋ケ原 通行止め
 - ・ 1/2 7:40～地元建設会社、国土交通省、県機動隊、上越市消防により現場確認（消防ドローン、建設会社ドローンにより上空からの確認を実施）
 - ・ 1/2 8:00 時点で人や車の影は認められず
 - ・ 1/2 8:20～専門家による地質調査を実施し、落石等の二次被害の危険性がなければ、土砂の除去を実施予定

【上越市内土砂崩れ関連は北陸地方整備局整備局からの情報を参照】

※通行止解除となるまでの間、以下の区間を代替路（通行無料）として活用

- ・ 能生 IC～上越 IC
 - ・ 能生 IC～上越高田 IC
 - ・ 名立谷浜 IC～上越 IC
 - ・ 名立谷浜 IC～上越高田 IC
- 国道 116 号 新通 IC～亀貝 IC 通行止め。見込みは未定。

3. 県管理道路

- 公共土木対策班からの情報を参照

4. 市町村道

- 新潟市西区 市の職員状況確認。幹線道路で通行止めなし。生活道路で17箇所通行止め。生活道路の舗装隆起や液状化の状況あり。
- 新潟市中央区 市の職員状況確認。幹線道路で通行止めなし。生活道路で1箇所通行止め。
- 新潟市以外の被害情報なし。現在被害状況確認中

5. 鉄道

- JR 東日本

- ・現時点で把握している被害なし（点検中）
 - ・上越新幹線は越後湯沢～新潟 1/2 午前中運休
越後湯沢～新潟間 下り線は 13:47 運転再開、上り線は 14:30 頃の見込み
 - ・在来線の運行計画は以下のとおり
- | | | |
|------|----------------|---------------------------------|
| 羽越本線 | 新津～酒田 | 1/2 夕方頃まで運休 |
| 信越本線 | 新潟～長岡 | 1/2 夕方頃まで運休 |
| | 長岡～直江津 | 1/2 終日運休 |
| 白新線 | 全線 | 1/2 夕方頃まで運休 |
| 磐越西線 | 喜多方～新津 | 1/2 夕方頃まで運休 |
| 弥彦線 | 全線 | 1/2 終日運休 |
| 越後線 | 新潟～柏崎 | 1/2 終日運休（内野～新潟大学前で線路の道床に陥没箇所あり） |
| 只見線 | <u>会津川口～小出</u> | 1/2 夕方頃まで運休 |
| 飯山線 | <u>平常運転</u> | |
| 上越線 | 水上～長岡 | 1/2 夕方頃まで運休 |

- JR 西日本

- ・北陸新幹線（かがやき・はくたか）は長野～金沢 1/2 午前中運休
富山～金沢間は上下線とも 1/2 10:34 頃に運転を再開
長野～富山間の運転再開見込みは上下線とも 15:00 頃の見込み
- ・大糸線は点検中のため、1/2 終日運休

○えちごトキめき鉄道

- ・ はねうまライン 1/2 13:00 過ぎに運行を再開
- ・ ひすいライン 1/2 本日の再開未定
- ・ 現時点で把握している被害なし（点検中）

○北越急行

- ・ くびき～直江津間 終日運休
- ・ 六日町～越後湯沢 夕方頃まで運休
- ・ 被害なし（点検済み）

6. バス

○新潟交通

- ・ 路線バス：一部路線で迂回
- ・ 高速バス：県内高速バス（長岡線・上越線）運行再開（上越線は迂回運行）
県外高速バス（東京線、長野線、金沢線、富山線、名古屋線）運休

○越後交通

- ・ 路線バス：運行中
- ・ 高速バス：県内高速バス（長岡線、上越線、柏崎線、長岡～新潟空港）
運行再開（柏崎線・上越線は迂回運行）
県外高速バス（東京線、堺線）運休

○頸城自動車

- ・ 路線バス：運行再開（名立線・能生線を除く）
- ・ 高速バス：県内高速バス（上越線・糸魚川線）上越線は迂回運行、
糸魚川線運休（1/3 から運行再開予定）
県外高速バス（東京線）運休

○糸魚川バス

- ・ 路線バス：運休

7. 航路

○佐渡汽船

- ・ 乗客のいるジェットfoil、フェリー計4隻が沖合で待機していたが、1/1 20:20 時点で全隻着岸完了を確認。

・1/2 の運航は、船舶・ターミナルビル・岸壁などの安全が確認されるまで、運航見合わせ⇒津波注意報解除に伴い、以下のとおり運航を再開

< 1/2 14:00 時点で、運航を決定した便 >

新潟港 12:35 発以降のカーフェリー便及び 13:35 発以降のジェットfoil便

両津港 12:45 発以降のカーフェリー便及び 13:45 発以降のジェットfoil便

○栗島汽船

・1/1 は運休のため影響なし。

・1/2 の栗島発 8:15 便は津波注意報発令中のため欠航

⇒津波注意報解除に伴い、栗島発 11:00、岩船発 14:00 運航

8. 空港

○新潟空港

【施設被害】

- ・ターミナルビルの空調機器吹き出し口脱落（国際線搭乗待合室、入管施設）
- ・ロビー上部天井パネルのずれ発生
- ・事務所スペースの天井一部脱落
- ・ターミナルビル館内で所々に亀裂発生
- ・その他建物・航空施設被害なし

【人的被害・避難者】

- ・けが人なし
- ・1/2 6:30 時点で 80 人程度がターミナルビルで避難中だったが、その後は一般旅客も入ってきたため正確な避難人数把握できず（台湾への旅客と思われる方は 10～15 名残っている）

【運航状況】

- ・1/2 ナイトステイ便 2 便（新千歳行き ANA1857 便、伊丹行き ANA1658 便）欠航
- ・その他は運航予定。
- ・JAL が臨時便を運航予定

伊丹 15:30 発／新潟 16:35 着

新潟 17:05 発／伊丹 18:15 着

○佐渡空港

【施設被害】

- ・ロビー自動ドアの損傷
- ・予備発電機軽油タンク損傷

・滑走路のライン外の舗装部にひび割れ発生（4mと5mのひび割れが1本ずつ）

【人的被害・避難者】

・7人が避難中だったが、1/1 21:00 過ぎに全員帰宅し現在は避難者なし

9. 港湾

○公共土木対策班からの情報を参照

10. 関連施設

○コンベンションセンター

公共土木対策班からの情報を参照

○ホテル日航新潟

・津波避難ビルの2階、3階に避難者⇒1/2 8:00 の時点で避難者は全て帰宅済み

【ライフラインに関する情報】

1. 下水道

○市町村から被害の情報なし。

○流域下水施設は、現時点で汚水処理機能に影響なし。（西川処理場水処理施設および長岡処理場水処理施設にて一部の汚泥掻き寄せ機に損傷あるが、他の処理系統で処理。施設被害の復旧時期は未定。）

2. 上水道

○対象水道事業者 33のうち

・ 断減水 0（※ 漏水修理のために計画断水を実施している水道事業者あり）

・ 復旧済み・被害なし 33

※ 佐渡市（小木、畑野、丸山地区）および糸魚川市の一部地域では、復旧工事のため計画断水を実施し本日中に復旧見込。計画断水している新潟市（中央区、江南区、西区）の復旧見込は未定。

3. 通信

○NTT 大規模な通信障害なし

新潟市内で道路の液状化が発生しているため、電柱・ケーブルの点検を実施
故障対応は通常通り受付中

1/2 10:05 サービス料金の減免についてプレスリリース

○DOCOMO 糸魚川市で通信障害あり、復旧時期未定。調査中

- KDDI 被害情報なし
- SoftBank 糸魚川市、上越市で通信障害あり、復旧時期未定。携帯電話サービス（ソフトバンク、ワイモバイル、LINEMO）、ソフトバンク回線利用 MVNO の通話サービスが利用できない状況、またはご利用しづらい状況が発生しています。
- 楽天モバイル 復旧済み

4. ガス

○LP 協会 新潟市西区の集合住宅1件ガス漏れ通報あり。応急処置済み。4日以降、本復旧予定。

○北陸ガス ガスの供給は継続中。ただし、新潟市内の一部（主に西区、中央区）でガス漏れの通報が昨日からの総数で 216 件あり、復旧完了は 90 件、残る 126 件は対応中。復旧完了時期は未定。

5. 電気

○東北電力ネットワーク 新潟市 停電口数 31 戸（内、一般住宅 26 戸）

※新潟市西区善久

本日 1/2 中に復旧見込み

火力発電所 現在異常なし

水力発電所 現在異常なし

令和6年1月2日
14:30現在
航空運用調整班

【1月2日活動】

○新潟県警航空隊

ヘリ1機による被害状況調査及び映像配信
※上越地区の映像配信終了し富山県に応援に向かい活動中
※12:43活動終了、特異事項認めず。

○東京消防庁

ヘリ1機による被害状況調査及び映像配信
※飛行について調整中
※12:04活動終了、特異事項認めず。本日で運用終了。

○海上保安庁

固定翼1機による被害状況調査
※福井・石川県境から新潟県境から新潟県北までの被害調査
9:10現在姫川河口まで特異事象認めず
※10:28活動終了、特異事項認めず。

○陸上自衛隊東部方面飛行隊

ヘリ2機による映像伝送及び偵察活動
※佐渡地域を中心とした映像伝送及び偵察実施中
※11:00活動終了、特異事項認めず。本日で運用終了。

○航空自衛隊新潟救難隊

ヘリ1機による偵察活動
※県内全域偵察活動中
※日没目途に活動終了予定、特異事項認めず。

令和6年1月2日 13:30 現在
保健医療教育部 医療活動支援班

医療機関の被害状況・対応状況等

●被害状況等

◆病院等

- 新潟県内の病院 119 病院
うち 全病院確認済み

→ 被害があったのは 6 病院 (うち 5 病院は応急対応済み、1 病院は対応中)

病院名	1月2日 <u>13:30</u> 時点の状況	現在の状況
県立がんセンター (新潟市) 応急対応済	・断水	・1月2、3日は貯水槽からの給水で対応。 <u>4日～市へ給水依頼済み。</u>
県立吉田病院 (燕市) 応急対応済	・ボイラーが全て稼働できない状況(温水供給停止、手術室等の一部施設で暖房停止) ・水漏れ (<u>検査室</u>)	・暖房復旧済み ・1月2、3日の患者給食は対応済み ・ <u>水漏れは応急対応済み</u>
県立柿崎病院 (上越市) 応急対応済	・調理室等 <u>2 か所</u> で水漏れ ・エレベーター停止中	・水漏れは応急対応済
県立妙高病院 (妙高市) 応急対応済	・高架水槽(屋上)で水漏れ ・エレベーター停止中	・水漏れは応急対応済み ・給水は全館で復旧済 ・朝食は通常通り提供済

三交病院 (上越市) 応急対応済	・貯水槽から水を送れない状況 ※現状、診療等に大きな影響はない	・解決済
<u>信楽園病院</u> <u>(新潟市)</u>	<u>・2つある受水槽のうち1つが破損・漏水</u> <u>・透析について、1月2日(約180名)、3日(約200名)の対応に支障が生じるおそれ</u> <u>・本日の透析は時間調整をしつつ実施中</u> <u>※AM 139人 実施済み</u> <u>※PM 41人 対応中</u>	<u>・DMATと県職員を派遣し、病院とともに対応中</u> <u>・新潟市等が給水車でピストン給水中</u> <u>・本日の透析は対応可能(明日以降の対応は調整中)</u> <u>・非常食、飲用水、使い捨て容器の輸送を病院と新潟市で調整中</u>

- 新潟県内の透析実施機関 53 機関（病院、診療所含む）
 うち 全機関確認済み
 - 人的被害、物的被害なし
 - ・信楽園病院の受水槽で破損・漏水 →新潟市等が給水車で対応中
 - ・その他、一部機関で透析実施時間の縮小が生じているが、休止には至っていない
- 新潟県内の医科診療所（1,689 診療所）、歯科診療所（1,139 診療所）
 - 現時点で被害の情報なし。

●その他（避難所等への支援準備）

○ 新潟DMAT

- ・ 1月1日 17:27 DMAT新潟県調整本部を立ち上げ
（1月2日の日中体制 医師3名、看護師1名、業務調整員2名）
- ・ 支援活動に備え、以下の情報収集を実施中
 - 県調整本部において県内医療機関等の情報を収集
 - 新潟市災害対策本部に隊員2名を派遣

○ 日本赤十字社新潟県支部

- ・ 県災害対策本部で情報収集

○ その他

- ・ 信楽園病院の透析部門の調整を行うため新潟大学から医師1名が県庁に参集

◆高齢者施設

【新潟市内施設】

- ケアハウス知足荘（新潟市）
各開口部の角より壁にクラック（亀裂・ひび割れ）が天井または床まで入る。

【三条市内施設】

- かもしか病院介護医療院（三条市）
人的被害なし。エレベーター2基のうち1基停止。
停電、断水なし。避難なし。

【燕市内施設】

- 特別養護老人ホーム燕愛宕の園（燕市）
・空調用温水配管の損傷により水漏れ被害、及び揺れによる壁、天井の亀裂

【長岡市内施設】

- 長岡市デイサービスセンターサンパルコなかのしま（長岡市）
・入浴施設のタイルに2箇所亀裂あり
・家具が壁に当たり凹みあり

【柏崎市内施設】

- サンテみなと桜寿(サ高住)(柏崎市)
津波警報解除により、避難終了
- 鶴の家柏崎西(グループホーム)(柏崎市)
津波警報解除により、避難終了

【上越市内施設】

- 特別養護老人ホームいなほ園（上越市）
・給湯管の破断により、3階フロア広範囲に水漏れ。
・ガラス製の防煙板が破損し、散らばっている。
・併設デイサービスを1月2日休止する。
- 軽費老人ホームケアハウス上越（上越市）
・空調故障 浴室ろ過機配管破損 機械室壁一部破損
・1/2業者対応により空調復旧、浴室使用可能
- 特別養護老人ホーム新光園（上越市）
A: 1階西側汚水マンホール陥没
B: 1階北側厨房事務室前窓枠壁剥離
C: 2階西側ベランダガラス複数枚亀裂
D: 2階南側食堂ガラス亀裂
E: 3階北側屋外通路天井網落下
F: 1階機械室内天井配管微漏水
・停電、断水あったが1/1中に復旧。現在、施設運営に支障なし。
- 介護老人保健施設国府の里（上越市）
・3階食堂洗面台使用時に真下の2階天井から水漏れ有
・2階天井ボードの一部が漏水により剥がれ有
- ケアハウス至徳路（上越市）

- ・各階壁の剥がれ、亀裂
- ・お風呂のタイルの破損、ドア損壊
- ・各階共用ドアのずれ、外壁の基礎部分の亀裂
- ・下駄箱の破損、各階備品等の破損

【妙高市内施設】

- 特養ブナの里（妙高市）
人的被害なし、建物最上階全居室トイレ内水浸し、断水なし。
ガスの供給なし（応急可能な代替設備有。）避難なし。
- 介護老人保健施設はねうまの里（妙高市）
 - ・本院との廊下接合部に数センチの段差が生じた。現時点では給食用カート
の運行に支障なし。
 - ・スプリンクラーのカバーが外れた。1ヶ所のみで消火に支障なし。

【糸魚川市内施設】

- グループホームてらまち、グループホームおしあげ、ショートステイお
しあげ（糸魚川市）
 - ・津波警報解除により、避難終了

【佐渡市内施設】

- 佐渡市養護老人ホーム待鶴荘（佐渡市）
 - ・風呂用貯湯タンク水漏れ（1/2 業者確認済、1/4 再調査予定）
 - ・水道水汚濁（施設貯水タンクで対応中）

◆障害者施設

- 県立施設
 - ・人的被害なし
 - ・物的被害 2件
新潟ふれ愛プラザ（新潟市）でプールの水がロビーや体育館にあふれた
コロニー白岩の里（長岡市）においてエネルギーセンターで漏水（停電なし）
- 全県入所施設を中心に確認
 - ・人的被害なし
 - ・物的被害 1件
ふなおか更生園・学園（五泉市）で給湯器の水漏れ

◆児童福祉施設

- 下記施設：大きな被害なし
 - ・ 乳児院 1
 - ・ 児童養護施設 4
（うち軽微な被害1：愛児園（見附市）扉のガラスひび割れ）
 - ・ 児童自立支援施設 1
 - ・ 児童相談所一時保護所 3
 - ・ 里親（各児童相談所管轄）
 - ・ 新潟市（乳児院1 児童養護施設1 一時保護所1 里親）含む
 - ・ こども自然王国 1

○ 保育園

- ・ 上越市の4保育園で軽微な被害

子安保育園 トイレの便器漏水

まつかぜ保育園 外壁に小規模なひび

上下浜保育園 トイレのタイルの剥がれ

大和保育園 階段に小規模なひび

◆人工呼吸器装着等要配慮者の安否確認

○ 難病患者・小児慢性特定疾病患者

- ・ 佐渡保健所管内 難病患者1名 佐渡総合病院に避難（入院中）
- ・ 糸魚川保健所管内 小児慢性患者1名 父の実家に避難を確認済、被害なし
（夜間のみ人工呼吸器を使用）
- ・ その他安否確認済み 被害なし

1月2日 14:30 現在

衛生・廃棄物班

水道被害状況

県内水道事業者 33

○ 復旧済み・被害なし : 33

(ただし、漏水修理のために計画断水を実施している水道事業者あり(新潟市以外は本日までに完了予定、新潟市の完了見込は未定))

市町村一般廃棄物処理施設の被害状況

1/2 14:00 現在 市町村から聞き取り

	被害状況
三条市	○ <u>周辺の道路に陥没はあるが、処理に支障なし。</u>
燕・弥彦総合事務組合	○2施設(焼却)のうち、1施設の煙突が傾いていることを確認。 もう1施設は稼働に支障なし。
小千谷市	○配管の破損があったが、修理が完了。処理に支障なし。

その他の施設(43)に被害の報告なし。

令和6年1月2日
14:30 現在
保健医療教育部
教育対策班

令和6年1月1日の地震による被害状況・対応状況等

●被害状況等

◆公立学校

【学校数】 県立学校（本校・分校） 117校、市町村立学校 668校

【被害状況】 人的被害はなし。物的被害は下表のとおり（県立 26校、市町村立 41校）。

地区	市町村名	県立	市町村立	計	主な被害状況
下越	新潟市	<u>7</u>	3	<u>10</u>	門柱のモルタル一部にはがれ、壁剥離・ひび、断水、正面玄関前液状化、下駄箱倒壊、貯水槽の陥没、受水槽の水漏れ、給水管の破裂、 <u>グラウンド液状化・陥没、職員駐車場亀裂</u>
	村上市	1	0	1	敷地内消火栓から水吹き出し ⇒元栓を閉めて水を止めている
	阿賀野市	1	1	2	玄関壁タイル破損、トイレタイル2枚落下
	五泉市	<u>0</u>	<u>1</u>	<u>1</u>	<u>天井一部に亀裂。</u>
	佐渡市	2	<u>9</u>	<u>11</u>	校舎ジョイントのステンレスカバー落下、 <u>壁剥離、漏水</u>
中越	長岡市	1	0	1	外壁破損
	三条市	2	5	7	液状化・陥没、校舎ジョイントのステンレスカバー落下、昇降口階段ひび割れ、消火用水槽の水が止まらない、体育館シャッターが1カ所下りない、壁タイル2枚破損。
	柏崎市	1	5	6	1階ガスヒートポンプが作動しない。各教室暖房の集中管理が作動しない。（不着火表示）
	小千谷市	1	1	2	校舎エキスパンションジョイント破損。校舎をつなぐ免振ジョイント部分のずれ（1カ所）
	十日町市	1	0	1	校舎エキスパンションジョイント破損
	見附市	0	1	1	1階ガスヒートポンプが作動しない。各教室暖房の集中管理が作動しない。（不着火表示）
	燕市	0	3	3	消火ポンプ故障、4階プールの蓋がはがれ、一部破損。校舎1か所に大量のコンクリート片や砂埃。
	刈羽村	0	2	2	校舎エキスパンションジョイントの一部変形。継続的な断水。一部天井のはがれ。格技場天井の一部落下。継続的な断水。
上越	上越市	6	8	14	校舎エキスパンションジョイント破損、水漏れ⇒止水栓を止めているボイラー損傷。3階廊下の天井のコンクリート片落下（30cm×30cm）。校舎と校舎の接合部分のずれ。職員室前の廊下の隆起。体育館天井から落下物あり。消火ポンプ水漏れ。廊下天井のボードのかけら落下。
	糸魚川市	3	0	3	水漏れ、廊下に亀裂あり、 <u>壁にひび割れ</u>
	妙高市	0	2	2	給食室のダクト落下。壁の破損（10cm×10cm程度）。
計		<u>26</u>	<u>41</u>	<u>67</u>	

◆私立学校

- 人的被害はなし。
- 物的被害状況は下記のとおり。
上越市内の私立幼稚園で天井のひび割れ数か所、トイレのタイル割れ。

◆文化施設（文化ホール、博物館）

- 文化施設の被害は下記のとおり。
 - ・ 県立万代島美術館<新潟市中央区>
展示室の天井板（15 cm）の破損と落下
展示室前の床板（横 20 cm×縦 10 cm）の破損
- 文化財の被害状況は下記のとおり
 - ・ 国指定重要文化財「旧笹川家住宅」（新潟市所有）
表座敷大扉をはじめ各所の扉の外れ。
土壁、壁紙のひび割れ、剥がれ多数。
障子破れ多数。
 - ・ 国指定重要文化財「新潟県議会旧議事堂」（新潟県所有）
3階の窓ガラス3枚程度破損。
内装の漆喰壁のひび割れ（小規模）多数。
- 社会教育施設の被害状況は下記のとおり
 - ・ 県立図書館、県立文書館、生涯学習推進センター（複合施設）<新潟市中央区>
施設の被害なし

※建物の被害は無いが、県立図書館の各書架の蔵書が多数落下し床に散乱。

⇒閲覧室の本の復旧を優先し対応。

このため、書庫の本は提供できない状況になっており、書庫の資料は、予約しても用意できるのは復旧後になる旨、県立図書館ホームページに掲載済。

- ・ 県少年自然の家<胎内市>
体育館上部の窓ガラスにひび割れ1か所
⇒今後、修理について業者に依頼予定

令和6年1月2日 14:30 現在
生活再建支援班

◎住家被害認定調査について

- ・市町村の罹災証明書の交付に向けた住家被害認定調査の開始に向け、被災市町村と情報共有を実施済み。(本日 11 時)
(チームにいがた応援要請はなし ※広域応援・受援Gが確認済)
- ・市町村において、業務スケジュールの立案と実施体制の整備を進める。
(調査開始及び罹災証明申請受付時期等を照会中。必要に応じて、人的応援を含め、県が助言・フォローする。)
- ・県では、調査実務の研修(オンライン)の実施を調整中

令和6年1月2日 14:00 現在
住宅確保対策班

【建築住宅関係】

1 公営住宅関係

- 県営住宅のある20市の被害状況を確認したところ、以下のとおり。
 - ・ 上越市3団地で貯水槽不具合、ガラス破損等
 - ・ 柏崎市2団地で受水槽不具合

2 被災建築物応急危険度判定等

- 上越市が、被災建築物応急危険度判定実施本部を設置し、判定活動を実施中
- 新潟市が、被災建築物応急危険度判定の実施を決定し、実施本部を設置
- 柏崎市、糸魚川市が、被災建築物応急危険度判定の実施を検討中
- 佐渡市が判定活動実施の判断を保留中、その他は実施意向なし

【都市関係】

1 宅地被害

- 被害報告あり3市
 - ・ 新潟市 : 8区でパトロール実施済み、全市でブロック塀の倒壊30件程度確認。西区付近で被害が大きい模様、引き続き状況を確認
 - ・ 佐渡市 : パトロール実施中、ブロック塀の倒壊報告有り
 - ・ 糸魚川市：京ヶ峰地内の造成宅地のブロック積の崩壊報告有り
- 現在調査中3市村（柏崎市、上越市、刈羽村）
- 上記以外の24市町村は、1月2日14時00分現在、被害報告なし

2 被災宅地危険度判定

- 1月2日14時00分現在、被災宅地危険度判定の実施を決定した市町村なし
 - ※ 新潟市は、15時を目途に実施の要否を判断する予定

1月2日 14:30 現在
事業再建支援班

○ **民間企業等の被害状況について（2日 14時30分現在）**

（1）商工業関係

- ・ 一部の事業所で外壁剥離等の被害あり。

（2）県内産業団地

- ・ 被害情報等なし。

（3）流通関連

- ・ 一部の店舗で駐車場・床等の亀裂等の被害あり。

（4）観光関連

- ・ 一部の施設に機器停止、建物の破損の被害あり。
- ・ 上越市の海岸で、津波により浜茶屋の資機材が流出したと見られるが、現在、詳細は調査中。（人的被害はなし。）

（5）地場産地関連

- ・ 現時点での被害情報なし。

（6）日本酒関連

- ・ 一部の酒蔵で製品、建物の一部破損あり。

1月1日石川県能登地方を震源とする地震による
被害状況等について（第4回本部会議）

○対応状況（変更なし）

- ・ 義援金受入に向けた対応を確認中。
- ・ 1月2日 14:00 現在、義援金についての問い合わせはない。

○金融機関との調整状況（変更なし）

- ・ なし（1月3日まで休業）

●これまでの状況

③R6.1.2 第3回本部会議

○対応状況

- ・ 義援金受入に向けた対応を確認中。
- ・ 1月2日 9:00 現在、義援金についての問い合わせはない。

○金融機関との調整状況

- ・ なし（1月3日まで休業）

②R6.1.1 第2回本部会議

報告事項なし

②R6.1.1 第1回本部会議

報告事項なし

1月1日石川県能登地方を震源とする地震による被害状況等について（第3報）

下線部は前回からの変更箇所

1 公共土木施設関係

(1) 施設点検関係

地域機関名	点検状況	道路	河川	砂防	その他	出動班数計
村上	完了	13班	11班	9班	11班	44班
新発田	完了	37班	36班	3班	3班	79班
新津	完了	12班	14班	5班	—	17班
津川	完了	11班	9班	9班	—	29班
新潟	完了	—	32班	3班	4班	32班
三条	完了	36班	25班	10班	—	48班
長岡	完了	44班	17班	21班	—	82班
与板	完了	16班	10班	13班	2班	18班
小千谷	完了	24班	18班	17班	—	34班
魚沼	完了	28班	27班	27班	1班	83班
十日町	完了	42班	38班	21班	—	44班
南魚沼	完了	42班	16班	21班	2班	81班
柏崎	完了	22班	13班	16班	3班	54班
上越	完了	41班	22班	—	4班	67班
上越東	完了	17班	12班	11班	—	17班
妙高	完了	—	—	21班	—	21班
糸魚川	完了	26班	26班	23班	5班	26班
佐渡	完了	13班	2班	1班	—	14班
流域下水	完了	—	—	—	25班	25班
計		421班	310班	223班	22班	770班

※施設を重複しパトロールしているため、各施設パトの合計が出動班数とは一致しない。

※点検が完了している地域機関においても、余震等により点検を実施する場合がある。

(2) 河川関係

- ・ 一級河川鷺ノ木大通川（新潟市南区鷺ノ木新田） 護岸損傷
- ・ 二級河川西光寺川（糸魚川市平牛地内） 護岸損傷
- ・ 二級河川前川（糸魚川市土倉） 河道埋塞（流水に影響なし）
- ・ 津波による河川遡上に対する水防警報：9地域
解除 9地域（村上、新発田、新津、新潟、三条、長岡、柏崎、上越、佐渡）

(3) ダム関係

- ・点検対象ダム 18ダム
- ・1次点検 完了 18ダム
- ・2次点検 完了 15ダム (点検中 3ダム)
- ・現時点で被害報告なし

(4) 海岸関係

- ・パトロール実施済
- ・海岸施設被害報告なし

(5) 砂防関係

- ・池の平川 (糸魚川市 普通河川) 斜面崩落しているが、河道確保済み。
- ・南魚沼で雪崩パトロール2班出動し異常なし

(6) 道路関係

○県管理道路の被災状況 (全面通行止め) 6箇所 (うち1箇所解除)

NO	路線名	区間名	理由	規制状況	対応状況
1	(主) 佐渡一周線	佐渡市松ヶ崎 ～岩首	土砂崩れ	1/1 16:47～18:37	
2	(一) 黒井停車場線	上越市黒井	道路冠水	1/1 17:40～	
3	(一) 青柳高田線 【歩道のみ】	上越市本町5 丁目	民地家屋 壁面剥落	1/1 18:30～	
4	(一) 姫川港青海線	糸魚川市須沢 (姫川橋)	地震発生に伴う 事前通行規制	1/1 19:25～	
5	(一) 原之町上下浜停 車場線	上越市柿崎区 坂田新田	道路陥没	1/1 19:25～	
6	(一) 親不知外波線	糸魚川市外波 (外波川橋)	地震発生に伴う 通行規制	1/2 8:40～	

(7) 都市関係

- ・鳥屋野潟公園 液状化発生。園路陥没あり。デンカビッグスワンスタジアム外壁に一部剥がれあり
- ・鳥屋野潟公園 ビッグスワン等に約80名の避難者あり。2日8:00時点 全員帰宅
※ビッグスワンが指定緊急避難場所に指定されている。

(8) 下水道関係 (ライフライン・交通情報班)

- ・西川処理場水処理施設にて一部の汚泥掻き寄せ機に損傷あり。他の処理系統で処理可能であり、現時点で汚水処理機能に影響なし。

(9) 港湾施設

- 1) 港湾施設 (県内港湾 10港)

①パトロール実施中 6港 (直営 5班、委託 7班)

(新潟港、柏崎港、直江津港、両津港、小木港、赤泊港)

・ パトロール完了4港 (直営 2班、委託 4班)

(岩船港、寺泊港、姫川港、二見港)

・ 異常なし4港 (岩船港、寺泊港、姫川港、二見港)

・ 異常あり6港 (新潟港、柏崎港、直江津港、両津港、小木港、赤泊港)

【異常あり6港の詳細】

ア 新潟西港

・ みなとトンネル

現時点で異常報告なし

入船みなとタワーに2名避難中 ⇒ 1/1 19:05 時点で避難者は建物から退出

・ 信濃川左岸緑地で照明の灯具が1基破損 ⇒ バリケード措置済

・ 佐渡汽船第1バースのふ頭に段差が生じたが利用に支障なし

・ 臨港道路入船橋の取付部にクラック発生 ⇒ 通行可能、後日処理予定

イ 直江津港

・ 船舶給水設備の破損 ⇒ 上越市が元栓を閉めた

・ 佐渡汽船可動橋取付部被災 (現在調査中)

ウ 両津港

・ 臨港道路等で液状化による噴砂及び歩道陥没により、一部通行止め ⇒ バリケード措置済

エ その他

・ 柏崎港、小木港、赤泊港については、現在、詳細調査中

2) 関連施設

・ コンベンションセンター施設内の被害なし。外壁など建物外周は1月2日午前に点検、12時時点で外周・駐車場を含め全館で被害なしと確認。発災時、エレベーターが停止し、展望室に來場客22名が待機したが、18時に1基が復旧し、低層階に避難完了。

1月1日は18時で営業を臨時終了したが、1月2日はコンベンションセンター、展望室、ホテルともに通常営業。

・ ホテル日航新潟 (津波避難ビル) の2階、3階に避難者あり。1月2日8時の時点で避難者はすべて帰宅済み。

・ 直江津港 INPEX、JERA、東北電力は、現時点で異常なし

・ 新潟国際貿易ターミナルは、現時点で異常なし

(10) 企業局関係

1) 発電施設 (水力・太陽光発電所)

・ 施設の被害なし

2) 工業用水道施設

①新潟臨海工業用水道

- ・場内施設等の被害なし（工業用水の供給は継続中）
- ・導水管路の漏水箇所を仮復旧済み（現時点で受水企業から断水等の連絡なし）
- ・管路点検及び漏水箇所の対応を本日実施中

②上越工業用水道

- ・場内施設等の被害なし（工業用水の供給は継続中）
- ・配水管路の一部で漏水箇所あり（現時点で受水企業から断水等の連絡なし）
- ・漏水箇所の対応等を本日実施中

③栃尾工業用水道

- ・施設の被害なし

2 農地関係

(1) 被害状況

農地 報告なし 施設 報告なし

(2) 県管理施設（頭首工、排水機場）

17か所のうち、17か所 機能に異常なし（排水機場壁の崩落1箇所）

(3) 農業用ダム

- ・点検対象ダム 22か所
- ・1次点検 完了 22か所
- ・2次点検 実施中 22か所
- ・現時点で被害報告なし

(4) 防災重点農業用ため池

414か所のうち、67か所 異常なし、347か所 確認中

(5) 地すべり区域（農村振興局）

291区域について確認中

糸魚川市の1区域で斜面崩落を確認。詳細調査中

(6) 農業集落排水施設等

・農業集落排水施設

16市町村のうち、6市町 被害なし、その他 確認中

・営農飲雑用水施設

10市町村のうち、1市 被害なし、その他 確認中

3 農林水産関係

(1) 農畜産業関係

- ・わさび園（柏崎市：1棟）：井戸ポンプの配管破損
- ・ぶどうのフリーズドライ加工施設（上越市：1棟）：基礎のひび割れ等
- ・鶏舎（上越市：1棟）：鶏舎の集卵配送ラインの破損等

(2) 水産・漁港関係

①海面関係

- ・14 漁協のうち 14 に聞き取りを実施済
- ・能生漁港内（糸魚川市）：陸上に上げておいた漁船 1 隻が横転
 ：荷捌き所の海水取水ポンプが津波で浸水
- ・市振漁港内（糸魚川市）：使用していない小型船舶（非漁船）が津波で流出
- ・親不知漁港内（糸魚川市）：陸上で保管していた漁網が津波で流出
- ・直江津港内（上越市）：漁協事務所が液状化でやや沈下し傾く
- ・大潟漁港内（上越市）：船を陸に引き上げるための機器 8 機が津波で浸水
- ・佐渡市：陸上水槽で飼育中の稚ナマコの一部が地震による揺れで水槽外へ流出

②内水面関係

- ・23 漁協のうち 23 に聞き取り実施済
- ・サケ増殖施設 被害なし（1 施設は調査中）
- ・能生川（糸魚川市）：陸上水槽で飼育中のサケの卵の一部が地震による揺れで水槽外に流出
- ・名立川（上越市）：取水地点の土砂崩れに伴いサケ稚魚を飼育する水槽への水の供給が減少するとともに濁り水が流入

③錦鯉関係

- ・錦鯉業者 全日本錦鯉振興会新潟地区 異常なし

④漁港関係

- ・県営 16 漁港のうち、15 漁港パトロール完了、1 漁港パトロール中
 両津漁港（加茂湖地区）：港内道路・船揚場にひび割れ及び段差が発生
 ⇒ カラーコーン措置済
 小木漁港：臨港道路（歩道）沈下 ⇒ バリケード措置済
- ・市村漁港 8 市村のうち、5 市村異常なし、3 市確認中

(3) 林道・治山施設関係

- ・林道（佐渡市：1 路線）：法面崩壊（調査中）
- ・治山施設：4 地域振興局が調査完了 被害なし
 5 地域振興局が調査中（南魚沼、十日町、上越、糸魚川、佐渡）

(4) 林産物関係

きのこ生産施設

- ・（十日町市ほか 5 市：17 施設）：培養瓶・菌床の落下、栽培棚の倒壊（調査中）

・(阿賀野市：1施設) 作業建物の一部損壊 (調査中)

(5) 共同利用施設

・カントリーエレベーター (上越市：1棟)：シャッターの破損

・米倉庫 (糸魚川市：2棟)：糶タンクの破損等

令和6年1月2日
13:45 現在
食料物資部 食料班

物資支援要請対応状況

市町村からの食料支援の要請はありません。

令和6年1月2日
14時00分現在
救援物資班

救援物資の対応状況

※ 前回（第3回災害対策本部会議）から追加なし

1 柏崎市からの要請事項

要請日	発送先	提供物資	対応
1月1日	西中通コミュニティセンター	電動車・2台 (中越三菱自動車販売(株))	配車完了

2 刈羽村からの要請事項

要請日	発送先	提供物資	対応
1月1日	刈羽村役場	仮設トイレ・2基 (株)カナモト	設置完了
	赤田地区集会所	仮設トイレ・1基 (株)カナモト	設置完了
	第二体育館	仮設トイレ・1基 (株)カナモト	設置完了
	高町地区集会所	仮設トイレ・1基 (株)カナモト	設置完了
	勝山地区集会所	仮設トイレ・1基 (株)カナモト	設置完了

【問い合わせ先】

(救援物資に関する件) 救援物資班 榎 025-282-1757

令和6年1月2日
13時45分現在
輸送調整班

物資輸送調整の対応状況

- 1 報告事項
なし

【問い合わせ先】
輸送調整班 内線 6589

警備・交通・地域対策班

県警 110 番通報 274 件 (塀の倒壊・液状化・道路陥没・土砂崩れ等)

※ 12:00 時点

部隊運用体制 県機動隊 22 人

上越市茶屋ヶ原地内土砂崩れ対応中 ⇒ 13:35 撤収

【上越市内土砂崩れ関連】

12:30 高田河川国道事務所において国交省・警察・消防等により方針会議

斜面上部の岩の除去に 2～3 日要し、道路上の土砂除去に更に数日要する見込みと判断

令和6年1月2日

14時00分

防災局原子力安全対策課

**昨日16時10分頃に発生した地震について
東京電力が発電所構内をパトロールしたところ、
柏崎刈羽原子力発電所の設備に異常はありませんでした。
(第2報)**

昨日16時10分頃に発生した地震（県内最大震度6弱）により、柏崎市で震度5強、刈羽村で震度5強の震度が観測されました。

本日（1月2日）13時38分に東京電力から、発電所構内をパトロールしたところ、全号機とも設備に異常はなかったと報告を受けました。なお、2，3，4，6，7号機の原子炉建屋内にある使用済燃料プールで地震の揺れにより燃料プール水の溢水が確認されましたが、全て処理し、外部への影響はないとのことです。

柏崎刈羽原子力発電所は、現在、全号機とも定期点検により停止中です。

なお、県が実施している放射線モニタリングでは、異常な値は検出されていません。発電所周辺の県放射線モニタリングの状況はこちらからご覧いただけます。

<http://housyasen.pref.niigata.lg.jp/>

本件についてのお問い合わせ先

原子力安全広報監 飯吉

（直通）025-282-1693 （内線）6460