

# 人 口 動 態 の 概 要

## 1 調査の概要

- (1) 人口動態統計は、「戸籍法」に基づく出生、死亡、婚姻、離婚の届け出及び「死産の届出に関する規程」に基づく死産の届け出により市区町村で調査票を作成し、保健所、都道府県を經由して厚生労働省へ提出され集計されたものである。
- (2) 調査の期間
  - ◎ 出生、死亡、死産……………令和2年中に発生したもの。
  - ◎ 婚姻、離婚……………令和2年中に市区町村長に届け出られたもの。

## 2 結果の概要

調査票は「日本において発生した日本人に関する事件」について集計され、「令和2年(2020)人口動態統計(確定数)の概況」として公表されているが、このうち新潟県に住所を有する者について分析した結果は次のとおりである。

### 用語の説明

- ◎自然増減:出生数から死亡数を減じたもの
- ◎死産:妊娠満12週以後の死児の出産
- ◎乳児死亡:生後1年未満の死亡
- ◎周産期死亡:妊娠満22週以後の死産に早期新生児死亡を加えたもの
- ◎新生児死亡:生後4週未満の死亡
- ◎早期新生児死亡:生後1週未満の死亡
- ◎合計特殊出生率:15歳から49歳までの女子の年齢別出生率を合計したもの。

### ※ 率算出に用いた人口

令和2年10月1日現在:総務省統計局「令和2年国勢調査に関する不詳補完結果(参考表)」  
(日本人人口)

県 2,185,171人(男1,062,137人、女1,123,034人) 全国 123,398,962人

令和元年10月1日現在:総務省統計局 人口推計(日本人人口)

県 2,206,000人(男1,071,000人、女1,135,000人) 全国 123,731,176人

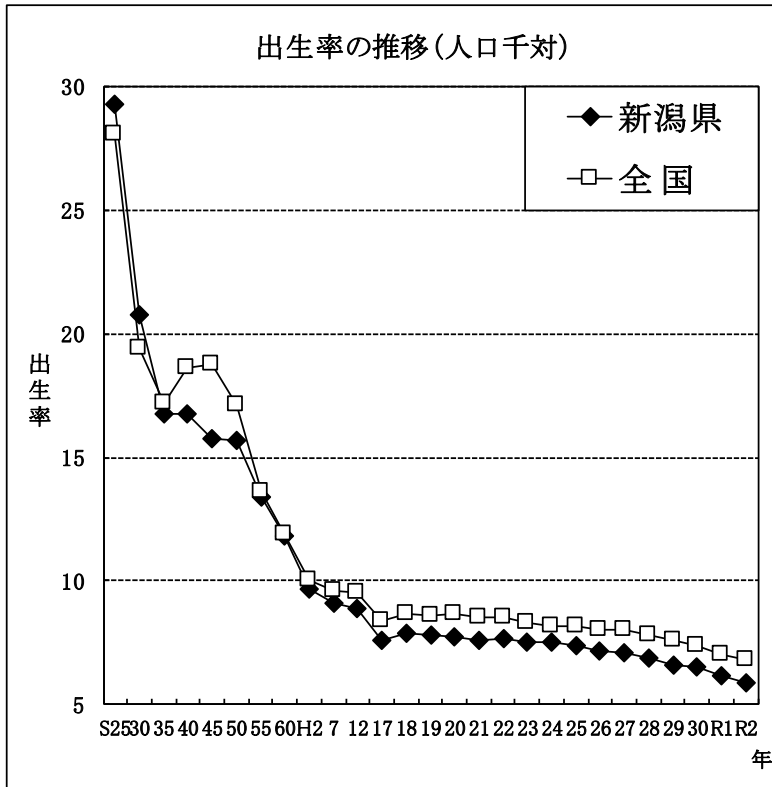
※ 本概況は、令和3年9月公表済みの「人口動態統計(確定数)の概況」の内容に総務省統計局が公表した「令和2年国勢調査に関する不詳補完結果(参考表)」を用いて算出した合計特殊出生率等の諸率を追加し、最終確定値をとりまとめたものである。

# 1. 出生

出生数は12,981人で前年より659人減少し、出生率は人口千対5.9で前年を0.3ポイント下回った。

また、出生数を母の年齢階級別に昨年と比較すると、全ての年代で減少した。

出生数・出生率(人口千対)の推移



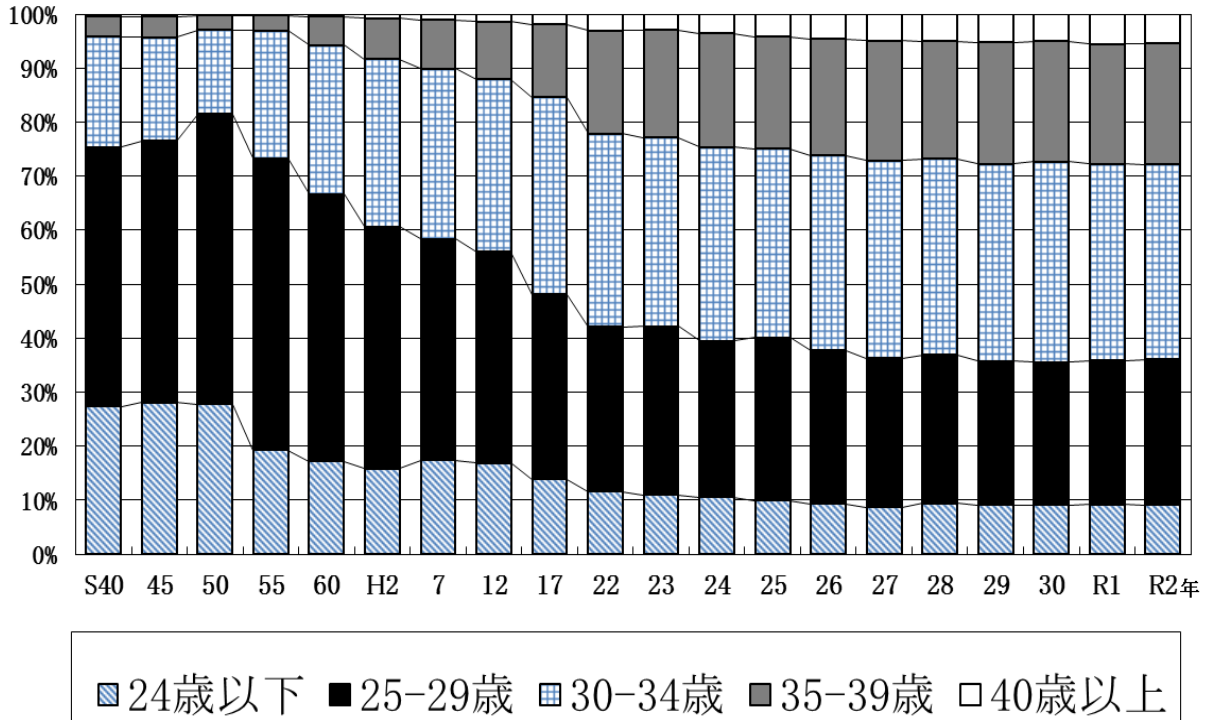
年次	新潟県		全国
	出生数	出生率	出生率
S25	72,013	29.3	28.1
30	51,566	20.8	19.4
35	41,131	16.8	17.2
40	40,261	16.8	18.6
45	37,368	15.8	18.8
50	37,524	15.7	17.1
55	32,812	13.4	13.6
60	29,200	11.8	11.9
H2	24,061	9.7	10.0
7	22,694	9.1	9.6
12	21,886	8.9	9.5
17	18,505	7.6	8.4
18	18,985	7.9	8.7
19	18,724	7.8	8.6
20	18,388	7.7	8.7
21	17,948	7.6	8.5
22	18,083	7.7	8.5
23	17,667	7.5	8.3
24	17,476	7.5	8.2
25	17,066	7.4	8.2
26	16,480	7.2	8.0
27	16,340	7.1	8.0
28	15,737	6.9	7.8
29	14,967	6.6	7.6
30	14,509	6.5	7.4
R1	13,640	6.2	7.0
R2	12,981	5.9	6.8

### 母の年齢階級別にみた出生数の推移

年齢	S40年	45年	50年	55年	60年	H2年	7年	12年	17年	22年	23年	24年	25年	26年	27年	28年	29年	30年	R1年	R2年
総数	40,261	37,368	37,524	32,812	29,200	24,061	22,694	21,886	18,505	18,083	17,667	17,476	17,066	16,480	16,340	15,737	14,967	14,509	13,640	12,981
15～19	258	269	170	145	209	232	251	333	210	178	173	149	177	142	130	156	122	119	97	96
20～24	10,742	10,211	10,266	6,172	4,808	3,578	3,691	3,364	2,352	1,911	1,775	1,688	1,516	1,399	1,289	1,334	1,233	1,209	1,161	1,083
25～29	19,370	18,096	20,140	17,754	14,440	10,789	9,315	8,551	6,341	5,512	5,499	5,067	5,153	4,679	4,504	4,315	3,990	3,830	3,635	3,501
30～34	8,207	7,172	5,827	7,751	8,075	7,457	7,155	7,002	6,760	6,481	6,177	6,274	5,972	5,950	5,984	5,718	5,478	5,392	4,972	4,684
35～39	1,498	1,469	1,013	900	1,546	1,817	2,041	2,333	2,492	3,457	3,520	3,668	3,539	3,548	3,634	3,430	3,360	3,228	3,027	2,911
40～44	182	143	104	86	117	186	236	296	344	533	508	619	695	746	782	765	771	715	722	684
45～49	4	7	4	4	3	2	5	7	6	10	15	11	14	16	16	17	12	14	26	19

注: 総数には、15～49歳以外の出生数を含む。

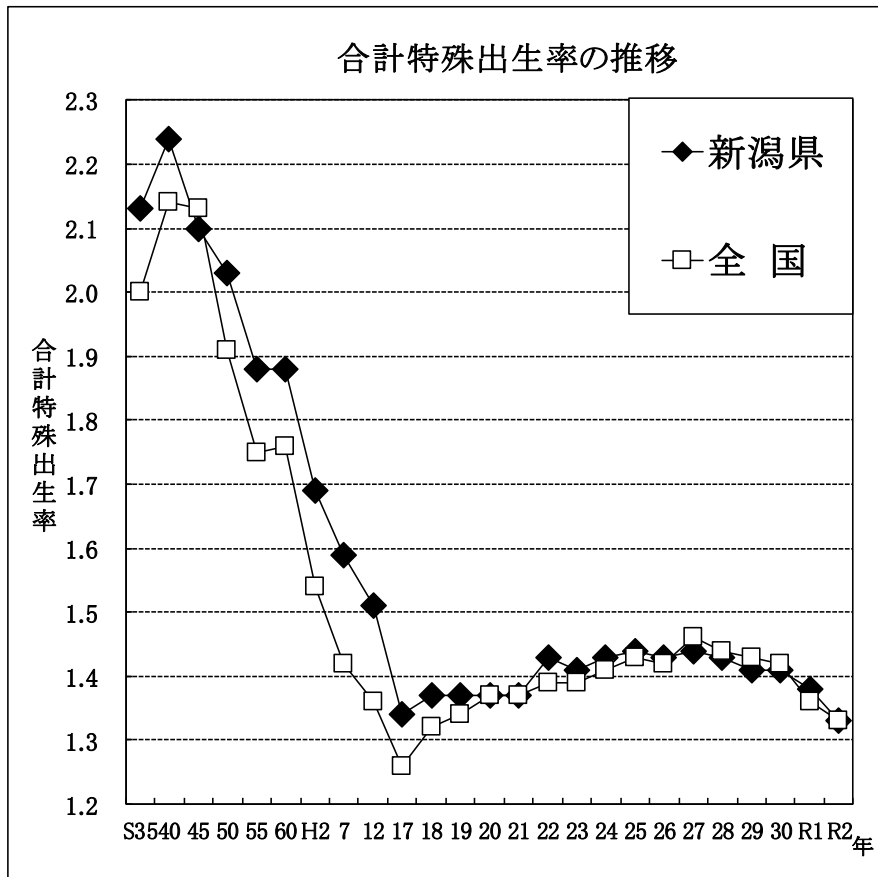
### 母の年齢階級別出生数の構成比



(2) 合計特殊出生率

合計特殊出生率は1.33で、前年より0.05ポイント下回った。

また、合計特殊出生率を母の年齢階級別に昨年と比較すると、15～19歳、40～44歳の年代で増加し、20～24歳、25～29歳、30～34歳、35～39歳、45～49歳の年代では減少している。



合計特殊出生率の推移

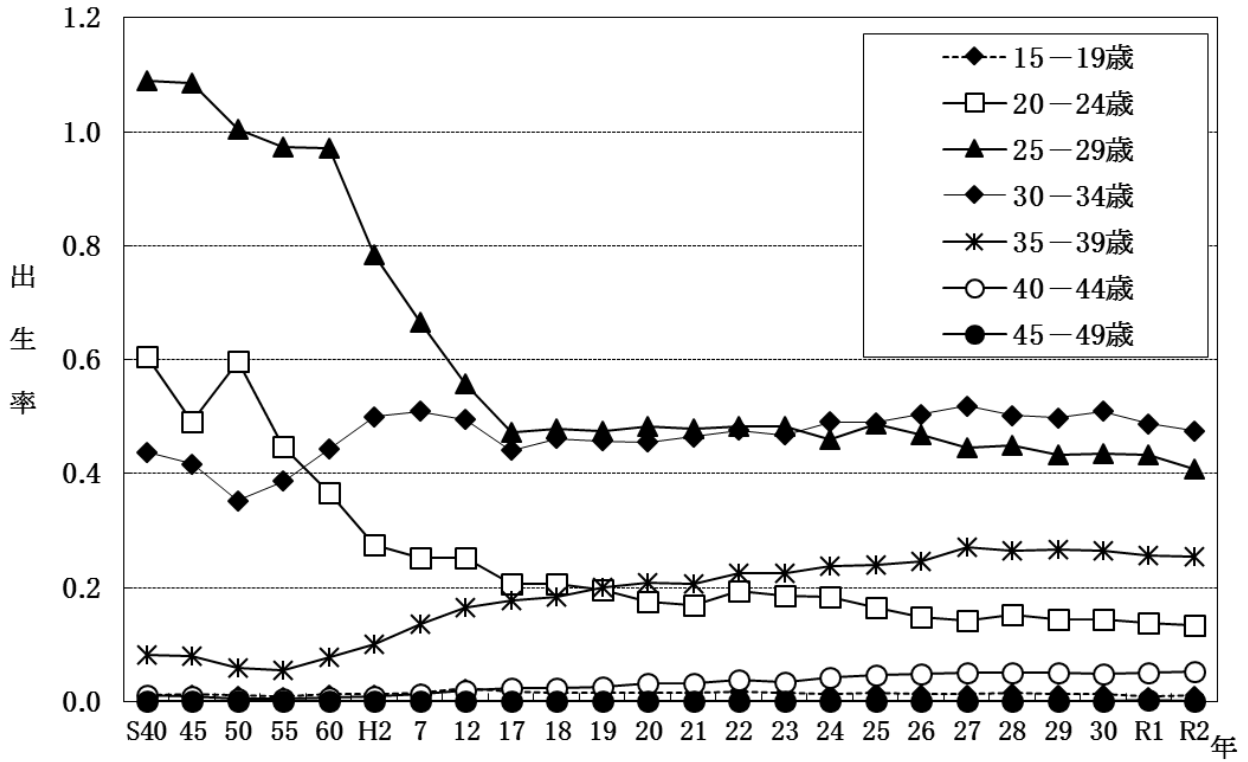
年次	新潟県	全国
S35	2.13	2.00
40	2.24	2.14
45	2.10	2.13
50	2.03	1.91
55	1.88	1.75
60	1.88	1.76
H2	1.69	1.54
7	1.59	1.42
12	1.51	1.36
17	1.34	1.26
18	1.37	1.32
19	1.37	1.34
20	1.37	1.37
21	1.37	1.37
22	1.43	1.39
23	1.41	1.39
24	1.43	1.41
25	1.44	1.43
26	1.43	1.42
27	1.44	1.45
28	1.43	1.44
29	1.41	1.43
30	1.41	1.42
R1	1.38	1.36
R2	1.33	1.33

合計特殊出生率の年次推移(年齢階級別内訳)

年齢	S40年	45年	50年	55年	60年	H2年	7年	12年	17年	22年	23年	24年	25年	26年	27年	28年	29年	30年	R1年	R2年
総数	2.24	2.10	2.03	1.88	1.88	1.69	1.59	1.51	1.34	1.43	1.41	1.43	1.44	1.43	1.44	1.43	1.41	1.41	1.38	1.33
15～19	0.0104	0.0127	0.0101	0.0092	0.0132	0.0135	0.0157	0.0239	0.0171	0.0163	0.0154	0.0133	0.0158	0.0131	0.0131	0.0150	0.0121	0.0120	0.0099	0.0104
20～24	0.6046	0.4917	0.5975	0.4474	0.3673	0.2746	0.2523	0.2523	0.2059	0.1930	0.1849	0.1835	0.1648	0.1488	0.1423	0.1516	0.1434	0.1439	0.1382	0.1330
25～29	1.0901	1.0855	1.0045	0.9733	0.9705	0.7839	0.6661	0.5574	0.4719	0.4826	0.4824	0.4606	0.4861	0.4679	0.4462	0.4495	0.4337	0.4352	0.4327	0.4087
30～34	0.4379	0.4166	0.3524	0.3861	0.4431	0.4999	0.5094	0.4946	0.4408	0.4761	0.4680	0.4902	0.4895	0.5042	0.5188	0.5016	0.4980	0.5087	0.4875	0.4752
35～39	0.0806	0.0801	0.0594	0.0544	0.0772	0.0995	0.1354	0.1647	0.1765	0.2245	0.2256	0.2382	0.2391	0.2464	0.2702	0.2638	0.2667	0.2646	0.2565	0.2533
40～44	0.0107	0.0080	0.0057	0.0051	0.0071	0.0094	0.0130	0.0196	0.0244	0.0379	0.0343	0.0418	0.0457	0.0484	0.0503	0.0497	0.0507	0.0483	0.0508	0.0516
45～49	0.0003	0.0004	0.0002	0.0002	0.0002	0.0001	0.0003	0.0004	0.0004	0.0007	0.0011	0.0008	0.0010	0.0011	0.0011	0.0012	0.0008	0.0010	0.0017	0.0012

※算出に用いた出生数の15歳及び49歳にはそれぞれ14歳以下、50歳以上を含んでいる

母の年齢階級別に見た出生率の推移



母の年齢階級別出生率

