

令和 2 年
人口動態統計（確定数）の概況－諸率含む－
新潟県版

【目次】

<人口動態の概要>	1
1. 出生	2
(1) 出生数	2
(2) 合計特殊出生率	4
2. 死亡	6
(1) 死亡数・死亡率	6
(2) 死因	7
(3) 乳児死亡等	11
3. 婚姻	12
4. 離婚	14
5. 他県との比較	16
<統計表>	17
第1表 人口動態総覧、対前年比較	19
第2表 人口動態の年次推移（全国－新潟県）	20
第3表 人口動態総覧（率）、都道府県別	22
第4表 主な死因の死亡数・死亡率、都道府県別（順位）	23
第5表 出生数、出生順位・母の年齢（5歳階級）別	25
第6表 死因順位、対前年比較	25
第7表 死因順位、性別、対前年比較（人口10万対）	26
第8表 主な死因の死亡数・死亡率（人口10万対）、対前年比較	27
第9表 人口動態総覧、保健所別	28
<参考表>	29
第1表 昭和61～令和2年市町村別合計特殊出生率	31
第2表 令和2年市町村別人口千対出生率等一覧	32

令和4年3月8日

新潟県福祉保健部福祉保健総務課

担当：企画調整室

直通 025-280-5175

人 口 動 態 の 概 要

1 調査の概要

- (1) 人口動態統計は、「戸籍法」に基づく出生、死亡、婚姻、離婚の届け出及び「死産の届出に関する規程」に基づく死産の届け出により市区町村で調査票を作成し、保健所、都道府県を經由して厚生労働省へ提出され集計されたものである。
- (2) 調査の期間
 - ◎ 出生、死亡、死産……………令和2年中に発生したもの。
 - ◎ 婚姻、離婚……………令和2年中に市区町村長に届け出られたもの。

2 結果の概要

調査票は「日本において発生した日本人に関する事件」について集計され、「令和2年(2020)人口動態統計(確定数)の概況」として公表されているが、このうち新潟県に住所を有する者について分析した結果は次のとおりである。

用語の説明

- ◎自然増減:出生数から死亡数を減じたもの
- ◎死産:妊娠満12週以後の死児の出産
- ◎乳児死亡:生後1年未満の死亡
- ◎周産期死亡:妊娠満22週以後の死産に早期新生児死亡を加えたもの
- ◎新生児死亡:生後4週未満の死亡
- ◎早期新生児死亡:生後1週未満の死亡
- ◎合計特殊出生率:15歳から49歳までの女子の年齢別出生率を合計したもの。

※ 率算出に用いた人口

令和2年10月1日現在:総務省統計局「令和2年国勢調査に関する不詳補完結果(参考表)」
(日本人人口)

県 2,185,171人(男1,062,137人、女1,123,034人) 全国 123,398,962人

令和元年10月1日現在:総務省統計局 人口推計(日本人人口)

県 2,206,000人(男1,071,000人、女1,135,000人) 全国 123,731,176人

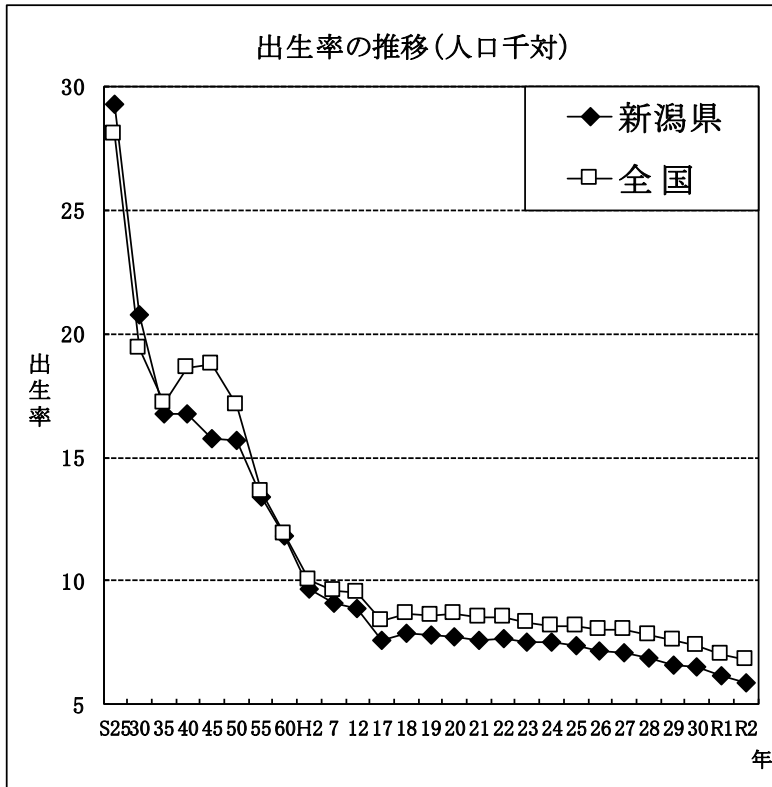
※ 本概況は、令和3年9月公表済みの「人口動態統計(確定数)の概況」の内容に総務省統計局が公表した「令和2年国勢調査に関する不詳補完結果(参考表)」を用いて算出した合計特殊出生率等の諸率を追加し、最終確定値をとりまとめたものである。

1. 出生

出生数は12,981人で前年より659人減少し、出生率は人口千対5.9で前年を0.3ポイント下回った。

また、出生数を母の年齢階級別に昨年と比較すると、全ての年代で減少した。

出生数・出生率(人口千対)の推移



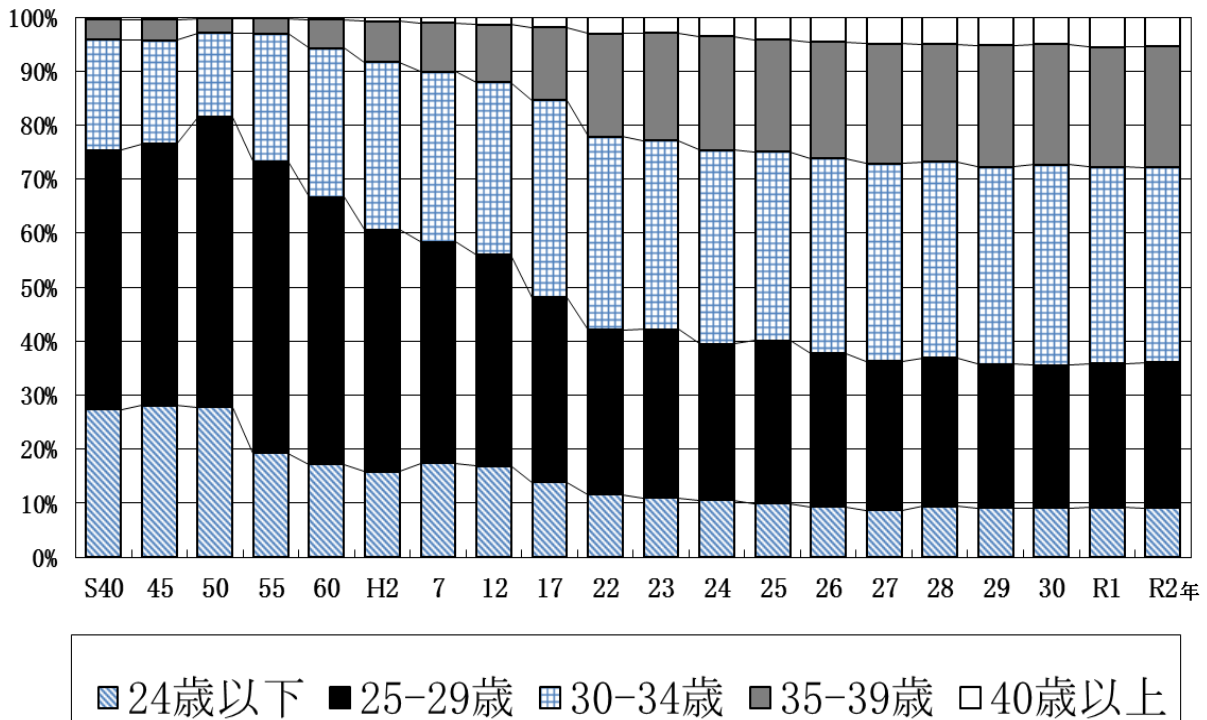
年次	新潟県		全国
	出生数	出生率	出生率
S25	72,013	29.3	28.1
30	51,566	20.8	19.4
35	41,131	16.8	17.2
40	40,261	16.8	18.6
45	37,368	15.8	18.8
50	37,524	15.7	17.1
55	32,812	13.4	13.6
60	29,200	11.8	11.9
H2	24,061	9.7	10.0
7	22,694	9.1	9.6
12	21,886	8.9	9.5
17	18,505	7.6	8.4
18	18,985	7.9	8.7
19	18,724	7.8	8.6
20	18,388	7.7	8.7
21	17,948	7.6	8.5
22	18,083	7.7	8.5
23	17,667	7.5	8.3
24	17,476	7.5	8.2
25	17,066	7.4	8.2
26	16,480	7.2	8.0
27	16,340	7.1	8.0
28	15,737	6.9	7.8
29	14,967	6.6	7.6
30	14,509	6.5	7.4
R1	13,640	6.2	7.0
R2	12,981	5.9	6.8

母の年齢階級別にみた出生数の推移

年齢	S40年	45年	50年	55年	60年	H2年	7年	12年	17年	22年	23年	24年	25年	26年	27年	28年	29年	30年	R1年	R2年
総数	40,261	37,368	37,524	32,812	29,200	24,061	22,694	21,886	18,505	18,083	17,667	17,476	17,066	16,480	16,340	15,737	14,967	14,509	13,640	12,981
15～19	258	269	170	145	209	232	251	333	210	178	173	149	177	142	130	156	122	119	97	96
20～24	10,742	10,211	10,266	6,172	4,808	3,578	3,691	3,364	2,352	1,911	1,775	1,688	1,516	1,399	1,289	1,334	1,233	1,209	1,161	1,083
25～29	19,370	18,096	20,140	17,754	14,440	10,789	9,315	8,551	6,341	5,512	5,499	5,067	5,153	4,679	4,504	4,315	3,990	3,830	3,635	3,501
30～34	8,207	7,172	5,827	7,751	8,075	7,457	7,155	7,002	6,760	6,481	6,177	6,274	5,972	5,950	5,984	5,718	5,478	5,392	4,972	4,684
35～39	1,498	1,469	1,013	900	1,546	1,817	2,041	2,333	2,492	3,457	3,520	3,668	3,539	3,548	3,634	3,430	3,360	3,228	3,027	2,911
40～44	182	143	104	86	117	186	236	296	344	533	508	619	695	746	782	765	771	715	722	684
45～49	4	7	4	4	3	2	5	7	6	10	15	11	14	16	16	17	12	14	26	19

注: 総数には、15～49歳以外の出生数を含む。

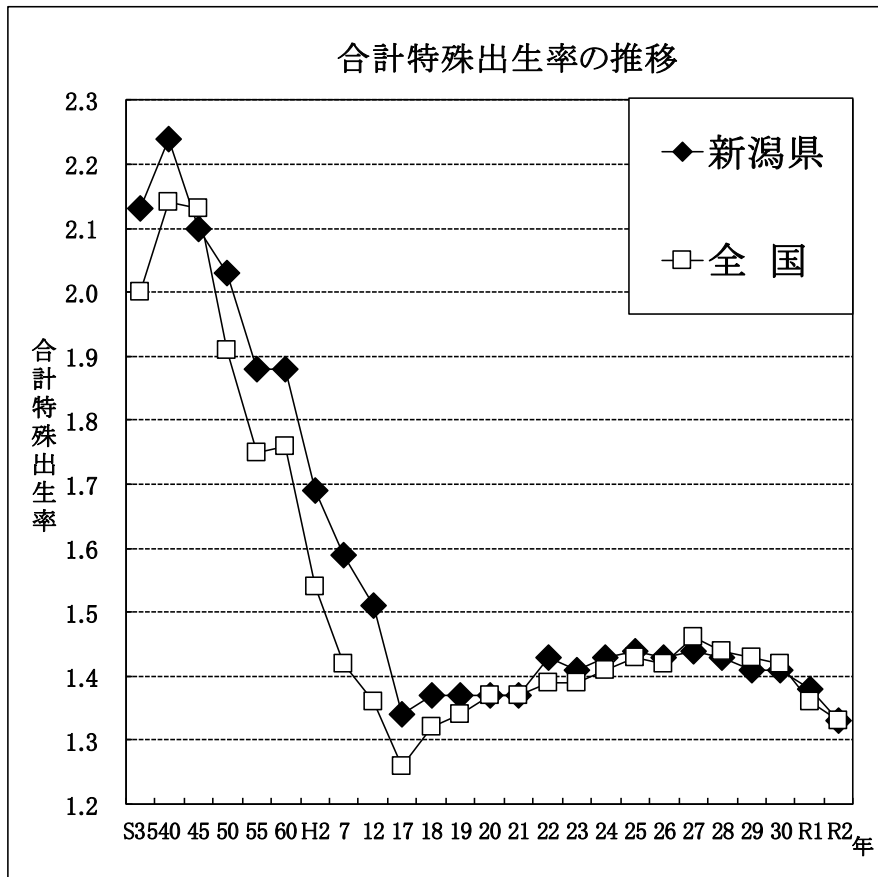
母の年齢階級別出生数の構成比



(2) 合計特殊出生率

合計特殊出生率は1.33で、前年より0.05ポイント下回った。

また、合計特殊出生率を母の年齢階級別に昨年と比較すると、15～19歳、40～44歳の年代で増加し、20～24歳、25～29歳、30～34歳、35～39歳、45～49歳の年代では減少している。



合計特殊出生率の推移

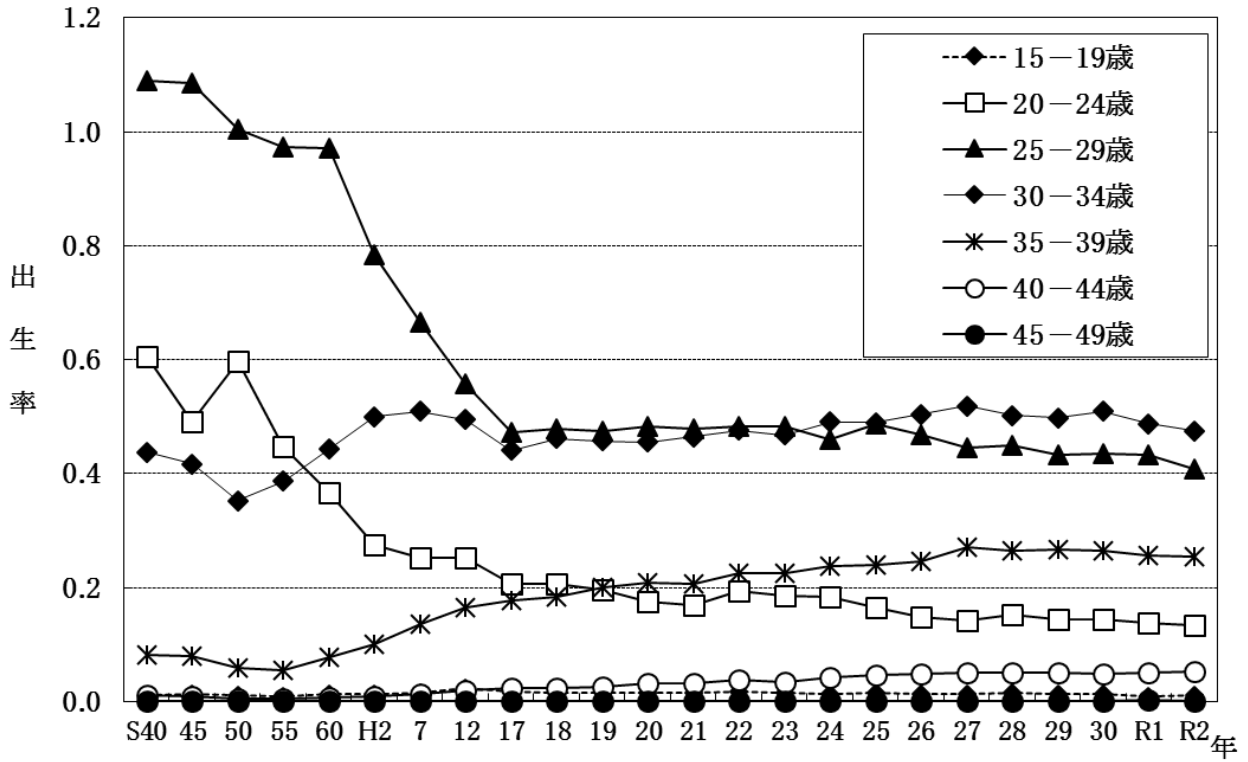
年次	新潟県	全国
S35	2.13	2.00
40	2.24	2.14
45	2.10	2.13
50	2.03	1.91
55	1.88	1.75
60	1.88	1.76
H2	1.69	1.54
7	1.59	1.42
12	1.51	1.36
17	1.34	1.26
18	1.37	1.32
19	1.37	1.34
20	1.37	1.37
21	1.37	1.37
22	1.43	1.39
23	1.41	1.39
24	1.43	1.41
25	1.44	1.43
26	1.43	1.42
27	1.44	1.45
28	1.43	1.44
29	1.41	1.43
30	1.41	1.42
R1	1.38	1.36
R2	1.33	1.33

合計特殊出生率の年次推移(年齢階級別内訳)

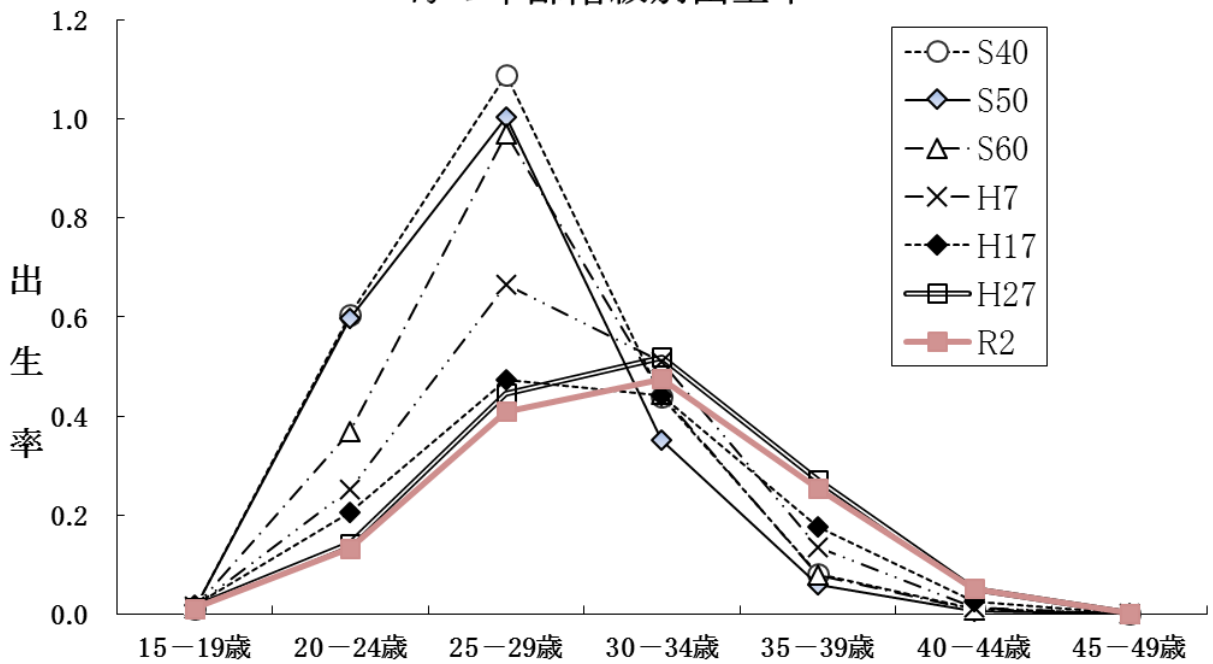
年齢	S40年	45年	50年	55年	60年	H2年	7年	12年	17年	22年	23年	24年	25年	26年	27年	28年	29年	30年	R1年	R2年
総数	2.24	2.10	2.03	1.88	1.88	1.69	1.59	1.51	1.34	1.43	1.41	1.43	1.44	1.43	1.44	1.43	1.41	1.41	1.38	1.33
15～19	0.0104	0.0127	0.0101	0.0092	0.0132	0.0135	0.0157	0.0239	0.0171	0.0163	0.0154	0.0133	0.0158	0.0131	0.0131	0.0150	0.0121	0.0120	0.0099	0.0104
20～24	0.6046	0.4917	0.5975	0.4474	0.3673	0.2746	0.2523	0.2523	0.2059	0.1930	0.1849	0.1835	0.1648	0.1488	0.1423	0.1516	0.1434	0.1439	0.1382	0.1330
25～29	1.0901	1.0855	1.0045	0.9733	0.9705	0.7839	0.6661	0.5574	0.4719	0.4826	0.4824	0.4606	0.4861	0.4679	0.4462	0.4495	0.4337	0.4352	0.4327	0.4087
30～34	0.4379	0.4166	0.3524	0.3861	0.4431	0.4999	0.5094	0.4946	0.4408	0.4761	0.4680	0.4902	0.4895	0.5042	0.5188	0.5016	0.4980	0.5087	0.4875	0.4752
35～39	0.0806	0.0801	0.0594	0.0544	0.0772	0.0995	0.1354	0.1647	0.1765	0.2245	0.2256	0.2382	0.2391	0.2464	0.2702	0.2638	0.2667	0.2646	0.2565	0.2533
40～44	0.0107	0.0080	0.0057	0.0051	0.0071	0.0094	0.0130	0.0196	0.0244	0.0379	0.0343	0.0418	0.0457	0.0484	0.0503	0.0497	0.0507	0.0483	0.0508	0.0516
45～49	0.0003	0.0004	0.0002	0.0002	0.0002	0.0001	0.0003	0.0004	0.0004	0.0007	0.0011	0.0008	0.0010	0.0011	0.0011	0.0012	0.0008	0.0010	0.0017	0.0012

※算出に用いた出生数の15歳及び49歳にはそれぞれ14歳以下、50歳以上を含んでいる

母の年齢階級別に見た出生率の推移



母の年齢階級別出生率

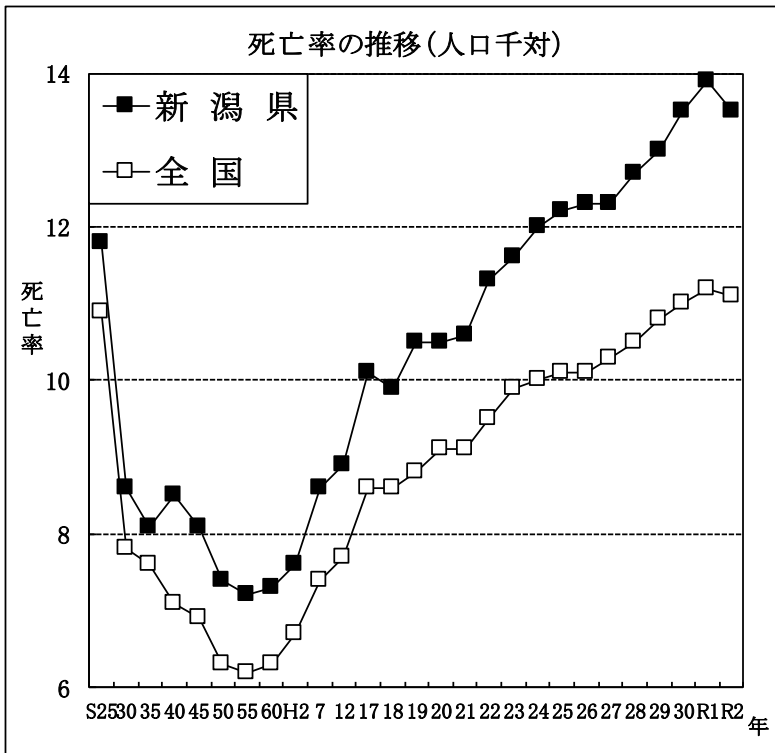


2. 死 亡

(1) 死亡数・死亡率

死亡数は29,455人で前年より1,117人減少し、死亡率は人口千対13.5で前年を0.4ポイント下回った。

自然増減数(出生数－死亡数)は、-16,474人となった。



死亡数・死亡率(人口千対)の推移

年次	新潟県		全国
	死亡数	死亡率	死亡率
S25	28,963	11.8	10.9
30	21,282	8.6	7.8
35	19,775	8.1	7.6
40	20,507	8.5	7.1
45	19,163	8.1	6.9
50	17,768	7.4	6.3
55	17,719	7.2	6.2
60	18,085	7.3	6.3
H2	18,735	7.6	6.7
7	21,222	8.6	7.4
12	21,835	8.9	7.7
17	24,396	10.1	8.6
18	23,939	9.9	8.6
19	25,126	10.5	8.8
20	24,889	10.5	9.1
21	25,148	10.6	9.1
22	26,618	11.3	9.5
23	<u>27,320</u>	11.6	9.9
24	28,083	12.0	10.0
25	28,383	12.2	10.1
26	28,316	12.3	10.1
27	28,297	12.3	10.3
28	28,822	12.7	10.5
29	29,323	13.0	10.8
30	30,068	13.5	11.0
R1	30,572	13.9	11.2
R2	29,455	13.5	11.1

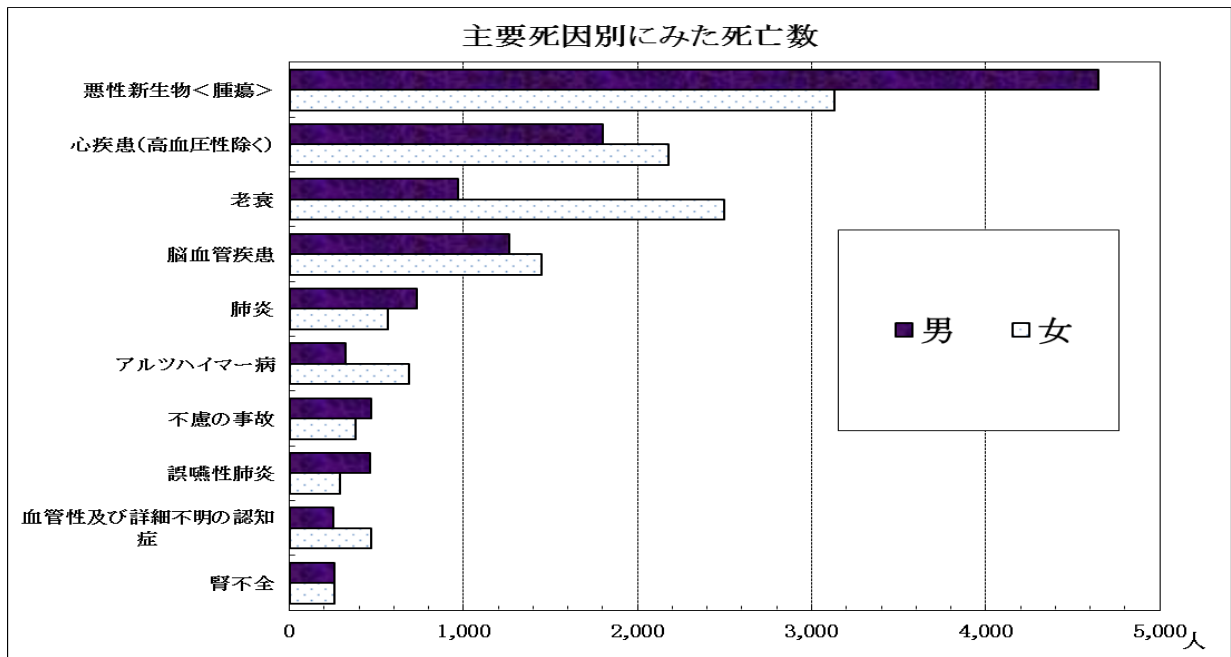
注)厚生労働省が平成16・18・20～29年の都道府県からの報告漏れ(平成31年3月29日公表)による再集計を行ったことにより、下線が引かれた数値について修正した。

(2) 死因

死亡数を死因別にみると、死因順位の1位は悪性新生物＜腫瘍＞、2位は心疾患（高血圧性除く）、3位は老衰となり、前年と変わらなかった。

なお、自殺死亡者数は413人で、前年より5人増加し、死亡率は人口10万対18.9で、前年より0.4ポイント上回った。

- 【男】 1位：悪性新生物＜腫瘍＞ 【女】 1位：悪性新生物＜腫瘍＞
 2位：心疾患（高血圧性除く） 2位：老衰
 3位：脳血管疾患 3位：心疾患（高血圧性除く）



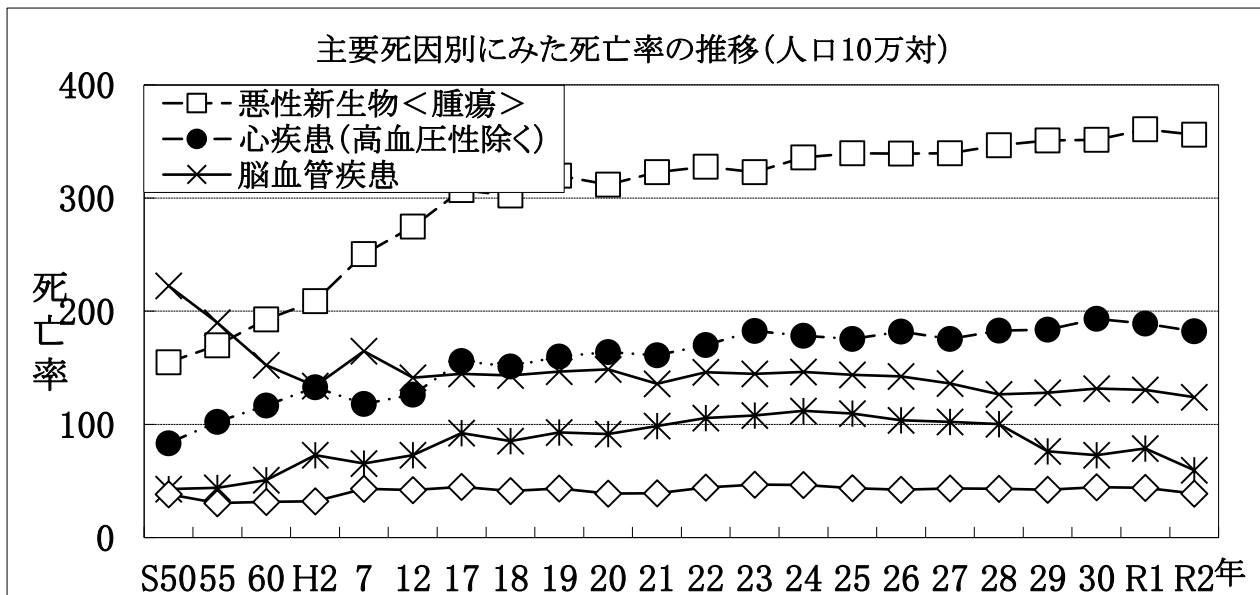
主要死因別にみた死亡数

順位	死 因	総 数		男		女	
		【死亡数】	【死亡率】	【死亡数】	【死亡率】	【死亡数】	【死亡率】
	全 死 因	29,455	1,347.9	14,652	1,379.5	14,803	1,318.1
1	悪性新生物＜腫瘍＞	7,779	356.0	4,646	437.4	3,133	279.0
2	心疾患(高血圧性除く)	3,982	182.2	1,801	169.6	2,181	194.2
3	老 衰	3,467	158.7	971	91.4	2,496	222.3
4	脳 血 管 疾 患	2,712	124.1	1,261	118.7	1,451	129.2
5	肺 炎	1,301	59.5	734	69.1	567	50.5
6	アルツハイマー病	1,016	46.5	326	30.7	690	61.4
7	不 慮 の 事 故	850	38.9	469	44.2	381	33.9
8	誤 嚥 性 肺 炎	755	34.6	462	43.5	293	26.1
9	血管性及び詳細不明の認知症	719	32.9	252	23.7	467	41.6
10	腎 不 全	517	23.7	257	24.2	260	23.2

死因第1位の悪性新生物<腫瘍>の死亡数は7,779人で前年より178人減少し、死亡率は人口10万対356.0で4.7ポイント下回った。

死因第2位の心疾患(高血圧性除く)は3,982人で前年より189人減少し、死亡率は人口10万対182.2で6.9ポイント下回った。

死因第3位の老衰は3,467人で前年より48人増加し、死亡率は人口10万対158.7で3.7ポイント上回った。



主要死因別にみた死亡率の推移(人口10万対)

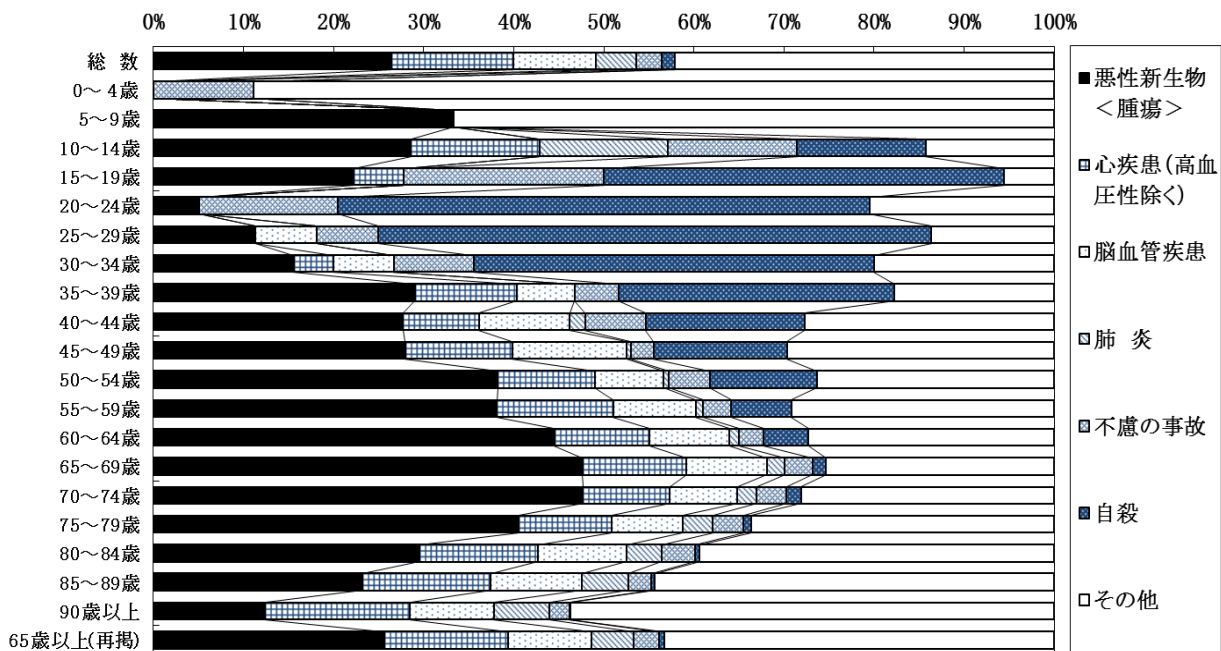
年次	悪性新生物<腫瘍>		心疾患(高血圧性除く)		脳血管疾患		肺炎		不慮の事故	
	新潟県	全国	新潟県	全国	新潟県	全国	新潟県	全国	新潟県	全国
S50	154.9	122.6	83.4	89.2	222.5	156.7	42.9	33.7	38.3	30.3
55	169.8	139.1	102.2	106.2	190.0	139.5	44.1	33.7	30.5	25.1
60	192.9	156.0	116.6	117.3	152.4	112.2	50.9	42.7	31.6	24.6
H2	208.8	177.2	132.8	134.8	133.9	99.4	72.8	60.7	32.1	26.2
7	250.4	211.6	118.0	112.0	164.8	117.9	65.6	64.1	43.1	36.5
12	274.9	235.2	126.3	116.8	141.4	105.5	72.9	69.2	41.9	31.4
13	274.9	238.8	132.1	117.8	147.2	104.7	70.8	67.8	41.8	31.4
14	275.2	241.7	132.8	121.0	147.9	103.4	74.7	69.4	42.6	30.7
15	289.9	245.4	140.8	126.5	146.9	104.7	78.6	75.3	42.0	30.7
16	298.6	253.9	142.0	126.5	144.0	102.3	80.4	75.7	44.9	30.3
17	307.0	258.3	155.9	137.2	144.8	105.3	92.4	85.0	44.7	31.6
18	302.2	261.0	151.2	137.2	143.3	101.7	85.2	85.0	41.2	30.3
19	319.8	266.9	159.9	139.2	146.7	100.8	92.8	87.4	43.5	30.1
20	311.8	272.3	163.8	144.4	148.7	100.9	91.6	91.6	38.9	30.3
21	322.8	273.5	161.1	143.7	135.9	97.2	98.6	89.0	39.2	30.0
22	327.7	279.7	170.2	149.8	146.0	97.7	105.6	94.1	44.2	32.2
23	322.8	283.2	182.7	154.5	144.8	98.2	107.8	98.9	46.8	47.1
24	335.9	286.6	178.3	157.9	146.5	96.5	112.0	98.4	46.4	32.6
25	339.6	290.3	175.4	156.5	143.9	94.1	109.6	97.8	43.8	31.5
26	339.4	293.5	181.9	157.0	142.5	91.1	103.6	95.4	42.2	31.1
27	339.5	295.5	175.5	156.5	136.3	89.4	102.3	96.5	43.4	30.6
28	346.5	298.3	182.8	158.4	126.5	87.4	100.2	95.4	43.2	30.6
29	351.0	299.5	183.7	164.3	128.1	88.2	76.3	77.7	42.3	32.4
30	351.5	300.7	193.2	167.6	131.8	87.1	72.9	76.2	44.5	33.2
R1	360.7	304.2	189.1	167.9	130.6	86.1	78.9	77.2	43.9	31.7
R2	356.0	306.6	182.2	166.6	124.1	83.5	59.5	63.6	38.9	30.9

年齢階級別に主な死因の構成割合をみると、40歳代前半から80歳代後半まで悪性新生物<腫瘍>が最大の死因であるが、70歳代前半をピークに割合を減少させている。

これに対し、心疾患(高血圧性除く)、脳血管疾患、肺炎、その他の死因が割合を増大させ、90歳代以降は心疾患(高血圧性除く)が最大の死因となっている。

10歳代後半から30歳代後半は自殺が最大の死因となっている。

年齢階級別にみた主な死因の構成割合



年齢階級別にみた主な死因の死亡数

年齢階級	全死因		悪性新生物<腫瘍>		心疾患(高血圧性除く)		脳血管疾患		肺炎		不慮の事故		自殺	
	死亡数	死亡率	死亡数	死亡率	死亡数	死亡率	死亡数	死亡率	死亡数	死亡率	死亡数	死亡率	死亡数	死亡率
総数	29,455	1,347.9	7,779	356.0	3,982	182.2	2,712	124.1	1,301	59.5	850	38.9	413	18.9
0～4歳	27	38.1	-	-	-	-	-	-	-	-	3	4.2	-	-
5～9歳	6	7.1	2	2.4	-	-	-	-	-	-	-	-	-	-
10～14歳	7	7.6	2	2.2	1	1.1	-	-	1	1.1	1	1.1	1	1.1
15～19歳	18	18.6	4	4.1	1	1.0	-	-	-	-	4	4.1	8	8.3
20～24歳	39	44.6	2	2.3	-	-	-	-	-	-	6	6.9	23	26.3
25～29歳	44	49.7	5	5.7	-	-	3	3.4	-	-	3	3.4	27	30.5
30～34歳	45	43.8	7	6.8	2	1.9	3	2.9	-	-	4	3.9	20	19.5
35～39歳	62	52.0	18	15.1	7	5.9	4	3.4	-	-	3	2.5	19	15.9
40～44歳	119	84.3	33	23.4	10	7.1	12	8.5	2	1.4	8	5.7	21	14.9
45～49歳	236	151.1	66	42.2	28	17.9	30	19.2	1	0.6	6	3.8	35	22.4
50～54歳	353	249.9	135	95.6	38	26.9	27	19.1	2	1.4	16	11.3	42	29.7
55～59歳	480	346.5	183	132.1	62	44.8	44	31.8	4	2.9	15	10.8	32	23.1
60～64歳	766	525.4	341	233.9	81	55.6	68	46.6	8	5.5	21	14.4	38	26.1
65～69歳	1,491	879.6	710	418.9	172	101.5	133	78.5	30	17.7	46	27.1	22	13.0
70～74歳	2,338	1,324.7	1,115	631.8	225	127.5	176	99.7	50	28.3	77	43.6	38	21.5
75～79歳	2,916	2,290.8	1,181	927.8	302	237.3	230	180.7	98	77.0	99	77.8	25	19.6
80～84歳	4,472	4,127.6	1,319	1,217.4	588	542.7	441	407.0	175	161.5	165	152.3	23	21.2
85～89歳	6,173	7,620.9	1,431	1,766.6	881	1,087.6	623	769.1	319	393.8	159	196.3	22	27.2
90～	9,863	17,051.9	1,225	2,117.9	1,584	2,738.5	918	1,587.1	611	1,056.3	214	370.0	17	29.4
65歳以上(再掲)	27,253	3,782.7	6,981	968.9	3,752	520.8	2,521	349.9	1,283	178.1	760	105.5	147	20.4
不詳	-	-	-	-	-	-	-	-	-	-	-	-	-	-

死因第1位の悪性新生物<腫瘍>を部位別にみると、第1位 肺等がん、第2位 大腸がん、第3位 胃がんであった。

【男】 第1位：肺等がん
第2位：胃がん
第3位：大腸がん

【女】 第1位：大腸がん
第2位：膵がん
第3位：肺等がん

悪性新生物の主要部位別死亡数・死亡率(人口10万対)

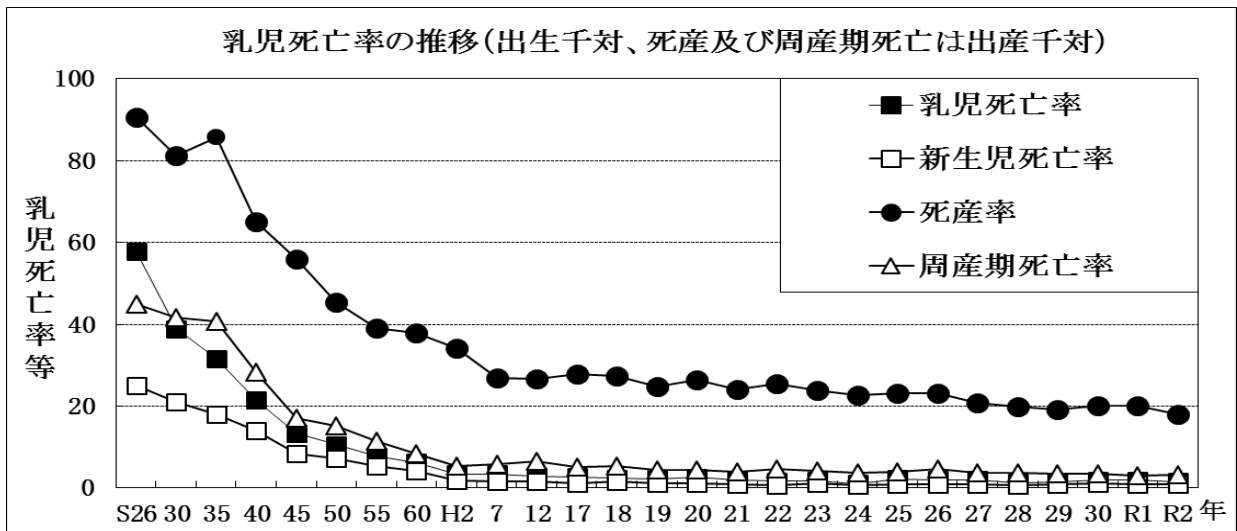
年次	140-208 総数 C00-C97		150 食道 C15		151 胃 C16		153-154 大腸 C18-C20				155,199.1C 肝 C22		157 膵 C25		162 肺等 C33-C34		204-208 白血病 C91-C95		174 乳房(女子) C50		179-182 子宮 C53-C55			
	数	率	数	率	数	率	数	率	数	率	数	率	数	率	数	率	数	率	数	率	数	率		
	【総数】																							
H2	5,159	208.8	221	8.9	1,412	57.2	600	24.3	388	15.7	215	8.7	285	11.5	314	12.7	918	37.2	119	4.8	122	9.6	62	4.9
7	6,210	250.0	271	10.9	1,403	56.5	775	31.2	485	19.5	290	11.7	341	13.7	426	17.1	1,102	44.4	142	5.7	137	10.7	70	5.5
12	6,781	274.9	305	12.4	1,332	54.0	882	35.8	569	23.1	313	12.7	444	18.0	476	19.3	1,243	50.4	147	6.0	170	13.4	97	7.6
17	7,431	307.0	328	13.6	1,348	55.7	990	40.9	684	28.3	306	12.6	456	18.8	532	22.0	1,356	56.0	135	5.6	207	16.6	101	8.1
22	7,741	327.7	354	15.0	1,299	55.0	997	42.2	681	28.8	316	13.4	469	19.9	627	26.5	1,479	62.6	155	6.6	242	19.9	84	6.9
23	<u>7,590</u>	322.8	343	14.6	1,288	54.8	<u>989</u>	<u>42.1</u>	<u>694</u>	29.5	295	12.5	419	17.8	621	26.4	1,415	60.2	172	7.3	253	20.9	82	6.8
24	7,846	335.9	324	13.9	1,289	55.2	1,102	47.2	766	32.8	336	14.4	441	18.9	717	30.7	1,393	59.6	155	6.6	238	19.8	85	7.1
25	7,876	339.6	273	11.8	1,239	53.4	1,064	45.9	739	31.9	325	14.0	378	16.3	684	29.5	1,568	67.6	153	6.6	278	23.2	94	7.9
26	7,812	339.4	267	11.6	1,126	48.9	1,050	45.6	705	30.6	345	15.0	452	19.6	722	31.4	1,521	66.1	176	7.6	250	21.1	100	8.4
27	7,783	339.5	248	10.8	1,195	52.1	1,092	47.6	777	33.9	315	13.7	393	17.1	699	30.5	1,483	64.7	174	7.6	246	20.8	107	9.1
28	7,876	346.5	270	11.9	1,118	49.2	1,098	48.3	745	32.8	353	15.5	394	17.3	755	33.2	1,518	66.8	176	7.7	248	21.2	112	9.6
29	7,907	351.0	268	11.9	1,115	49.5	1,081	48.0	757	33.6	324	14.4	359	15.9	772	34.3	1,493	66.3	191	8.5	302	26.0	105	9.1
30	7,838	351.5	268	12.0	1,034	46.4	1,157	51.9	823	36.9	334	15.0	366	16.4	789	35.4	1,496	67.1	177	7.9	296	25.8	115	10.0
R1	7,957	360.7	303	13.7	1,069	48.5	1,169	53.0	838	38.0	331	15.0	353	16.0	805	36.5	1,530	69.4	163	7.4	299	26.3	125	11.0
R2	7,779	356.0	271	12.4	1,019	46.6	1,072	49.1	730	33.4	342	15.7	370	16.9	793	36.3	1,508	69.0	157	7.2	255	22.7	112	10.0
【男】																								
H2	3,091	257.9	187	15.6	906	75.6	281	23.4	159	13.3	124	10.3	191	15.9	178	14.9	696	58.1	61	5.1	·	·	·	·
7	3,697	306.0	230	19.0	852	70.5	418	34.6	232	19.2	186	15.4	238	19.7	214	17.7	830	68.7	89	7.4	·	·	·	·
12	4,149	346.3	270	22.5	884	73.8	451	37.6	276	23.0	175	14.6	295	24.6	262	21.9	958	80.0	99	8.3	·	·	·	·
17	4,506	384.24	277	23.6	861	73.4	504	42.98	319	27.2	185	15.8	311	26.5	284	24.2	1,047	89.3	83	7.1	·	·	·	·
22	4,681	409.2	298	26.1	818	71.5	523	45.7	315	27.5	208	18.2	309	27.0	315	27.5	1,115	97.5	99	8.7	·	·	·	·
23	<u>4,583</u>	402.6	297	26.1	849	74.6	<u>510</u>	<u>44.8</u>	<u>321</u>	<u>28.2</u>	189	16.6	263	23.1	325	28.6	1,091	95.9	99	8.7	·	·	·	·
24	4,706	416.1	278	24.6	824	72.9	548	48.5	337	29.8	211	18.7	282	24.9	399	35.3	1,043	92.2	96	8.5	·	·	·	·
25	4,590	408.7	224	19.9	794	70.7	542	48.3	342	30.5	200	17.8	237	21.1	352	31.3	1,161	103.4	87	7.7	·	·	·	·
26	4,741	425.2	228	20.4	727	65.2	566	50.8	350	31.4	216	19.4	284	25.5	388	34.8	1,151	103.2	118	10.6	·	·	·	·
27	4,634	417.0	200	18.0	794	71.5	563	50.7	369	33.2	194	17.5	248	22.3	354	31.9	1,108	99.7	103	9.3	·	·	·	·
28	4,627	419.9	228	20.7	724	65.7	568	51.5	346	31.4	222	20.1	246	22.3	386	35.0	1,106	100.4	107	9.7	·	·	·	·
29	4,639	424.4	228	20.9	715	65.4	548	50.1	341	31.2	207	18.9	248	22.7	374	34.2	1,099	100.5	121	11.1	·	·	·	·
30	4,553	420.8	226	20.9	625	57.8	585	54.1	371	34.3	214	19.8	242	22.4	412	38.1	1,087	100.5	108	10.0	·	·	·	·
R1	4,641	433.3	255	23.8	667	62.3	565	52.8	360	33.6	205	19.1	236	22.0	415	38.7	1,136	106.1	98	9.2	·	·	·	·
R2	4,646	437.4	219	20.6	679	63.9	569	53.6	360	33.9	209	19.7	236	22.2	400	37.7	1,118	105.3	99	9.3	·	·	·	·
【女】																								
H2	2,068	162.6	34	2.7	506	39.8	319	25.1	229	18.0	91	7.2	94	7.4	136	10.7	222	17.5	58	4.6	122	9.6	62	4.9
7	2,513	196.9	41	3.2	551	43.2	357	28.0	253	19.8	104	8.2	103	8.1	212	16.6	272	21.3	53	4.2	137	10.7	70	5.5
12	2,632	207.5	35	2.8	448	35.3	431	34.0	293	23.1	138	10.9	149	11.7	214	16.9	285	22.5	48	3.8	170	13.4	97	7.6
17	2,925	234.4	51	4.1	487	39.0	486	38.9	365	29.3	121	9.7	145	11.6	248	19.9	309	24.8	52	4.2	207	16.6	101	8.1
22	3,060	251.1	56	4.6	481	39.5	474	38.9	366	30.0	108	8.9	160	13.1	312	25.6	364	29.9	56	4.6	242	19.9	84	6.9
23	3,007	247.9	46	3.8	439	36.2	479	39.5	373	30.8	106	8.7	156	12.9	296	24.4	324	26.7	73	6.0	253	20.9	82	6.8
24	3,140	260.6	46	3.8	465	38.6	554	46.0	429	35.6	125	10.4	159	13.2	318	26.4	350	29.0	59	4.9	238	19.8	85	7.1
25	3,286	274.7	49	4.1	445	37.2	522	43.6	397	33.2	125	10.5	141	11.8	332	27.8	407	34.0	66	5.5	278	23.2	94	7.9
26	3,071	258.7	39	3.3	399	33.6	484	40.8	355	29.9	129	10.9	168	14.2	334	28.1	370	31.2	58	4.9	250	21.1	100	8.4
27	3,149	266.5	48	4.1	401	33.9	529	44.8	408	34.5	121	10.2	145	12.3	345	29.2	375	31.7	71	6.0	246	20.8	107	9.1
28	3,249	277.5	42	3.6	394	33.6	530	45.3	399	34.1	131	11.2	148	12.6	369	31.5	412	35.2	69	5.9	248	21.2	112	9.6
29	3,268	281.7	40	3.4	400	34.5	533	45.9	416	35.9	117	10.1	111	9.6	398	34.3	394	34.0	70	6.0	302	26.0	105	9.1
30	3,285	286.1	42	3.7	409	35.6	572	49.8	452	39.4	120	10.5	124	10.8	377	32.8	409	35.6	69	6.0	296	25.8	115	10.0
R1	3,316	292.2	48	4.2	402	35.4	604	53.2	478	42.1	126	11.1	117	10.3	390	34.4	394	34.7	65	5.7	299	26.3	125	11.0
R2	3,133	279.0	52	4.6	340	30.3	503	44.8	370	32.9	133	11.8	134	11.9	393	35.0	390	34.7	58	5.2	255	22.7	112	10.0

注: 1) 部位名の上、右の数字は、第9回国際基本分類番号である。(平成6年まで)
 2) 部位名の下、右の数字は、第10回国際基本分類番号である。(平成7年から)
 3) 「直腸等」は、「直腸、直腸S状結腸移行部及び肛門」の略である。(平成6年まで)
 「直腸等」は、「直腸S状結腸移行部及び直腸」の略である。(平成7年から)
 4) 「肝」は、「肝及び肝内胆管」の略である。
 5) 「肺等」は、「気管、気管支及び肺」の略である。
 6) 「子宮」は、7年からは胎盤を含まない。
 7) 厚生労働省が平成16・18・20～29年の都道府県からの報告漏れ(平成31年3月29日公表)による再集計を行ったことにより、下線が引かれた数値(H23)について修正した。

(3) 乳児死亡等

乳児死亡数は20人で前年より6人減少し、乳児死亡率は出生千対1.5で前年より0.4ポイント下回った。新生児死亡数は11人で前年より3人減少し、新生児死亡率は出生千対0.8で前年より0.2ポイント下回った。

また死産数は239胎で前年より40胎減少し、死産率は出産(出生+死産)千対18.1で、前年より1.9ポイント減少した。周産期死亡数は41で前年より1増加し、周産期死亡率は出産(出生+妊娠満22週以後の死産)千対3.2で前年より0.3ポイント上回った。



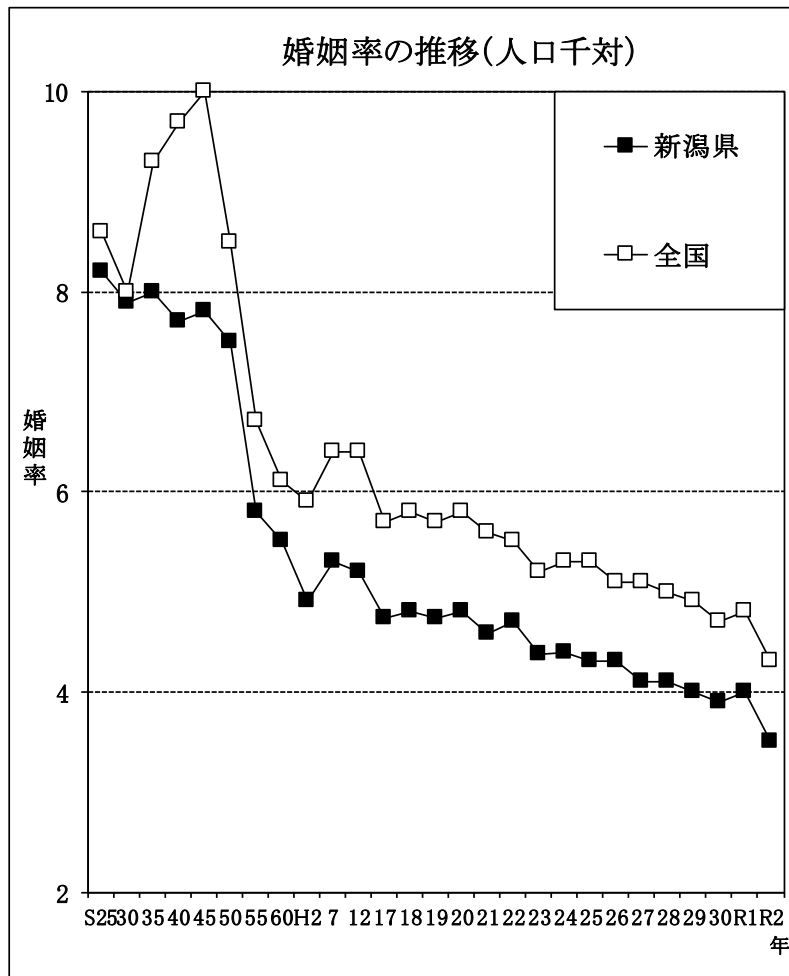
乳児死亡数・死亡率(出生千対,死産・周産期死亡は出産千対)等の推移

年次	乳児死亡			新生児死亡			死産			周産期死亡		
	新潟県		全国	新潟県		全国	新潟県		全国	新潟県		全国
	死亡数	死亡率	死亡率	死亡数	死亡率	死亡率	死産数	死産率	死産率	死亡数	死亡率	死亡率
26	3,788	57.9	57.5	1,639	25.1	27.5	6,506	90.5	92.2	2,938	44.9	46.7
30	2,008	38.9	39.8	1,090	21.1	22.3	4,560	81.2	95.8	2,152	41.7	43.9
35	1,301	31.6	30.7	742	18.0	17.0	3,855	85.7	100.4	1,680	40.8	41.4
40	865	21.5	18.5	565	14.0	11.7	2,799	65.0	81.4	1,137	28.2	30.1
45	501	13.4	13.1	319	8.5	8.7	2,212	55.9	65.3	636	17.0	21.7
50	397	10.6	10.0	275	7.3	6.8	1,787	45.5	50.8	571	15.2	16.0
55	252	7.7	7.5	177	5.4	4.9	1,340	39.2	46.8	377	11.5	11.7
60	182	6.2	5.5	123	4.2	3.4	1,147	37.8	46.0	241	8.3	8.0
2	83	3.4	4.6	45	1.9	2.6	850	34.1	42.3	127	5.3	5.7
7	78	3.4	4.3	38	1.7	2.2	629	27.0	32.1	135	5.9	7.0
12	62	2.8	3.2	36	1.6	1.8	599	26.6	31.2	146	6.6	5.8
17	50	2.7	2.8	23	1.2	1.4	529	27.8	29.1	94	5.1	4.8
18	46	2.4	2.6	29	1.5	1.3	532	27.3	27.5	100	5.2	4.7
19	43	2.3	2.6	20	1.1	1.3	476	24.8	26.2	84	4.5	4.5
20	48	2.6	2.6	21	1.1	1.2	501	26.5	25.2	82	4.4	4.3
21	35	2.0	2.4	16	0.9	1.2	442	24.0	24.6	72	4.0	4.2
22	31	1.7	2.3	13	0.7	1.1	474	25.5	24.2	85	4.7	4.2
23	32	1.8	2.3	19	1.1	1.1	432	23.9	23.9	76	4.3	4.1
24	20	1.1	2.2	11	0.6	1.0	406	22.7	23.4	67	3.8	4.0
25	37	2.2	2.1	17	1.0	1.0	405	23.2	22.9	66	3.9	3.7
26	33	2.0	2.1	13	0.8	0.9	391	23.2	22.9	78	4.7	3.7
27	33	2.0	1.9	17	1.0	0.9	349	20.9	22.0	61	3.7	3.7
28	20	1.3	2.0	9	0.6	0.9	320	19.9	21.0	59	3.7	3.6
29	24	1.6	1.9	12	0.8	0.9	291	19.1	21.1	51	3.4	3.5
30	27	1.9	1.9	17	1.2	0.9	296	20.0	20.9	50	3.4	3.3
R1	26	1.9	1.9	14	1.0	0.9	279	20.0	22.0	40	2.9	3.4
R2	20	1.5	1.8	11	0.8	0.8	239	18.1	20.1	41	3.2	3.2

3. 婚姻

婚姻件数は7,570組で、前年より1,172組減少し、婚姻率は人口千対3.5で、前年より0.5ポイント減少した。

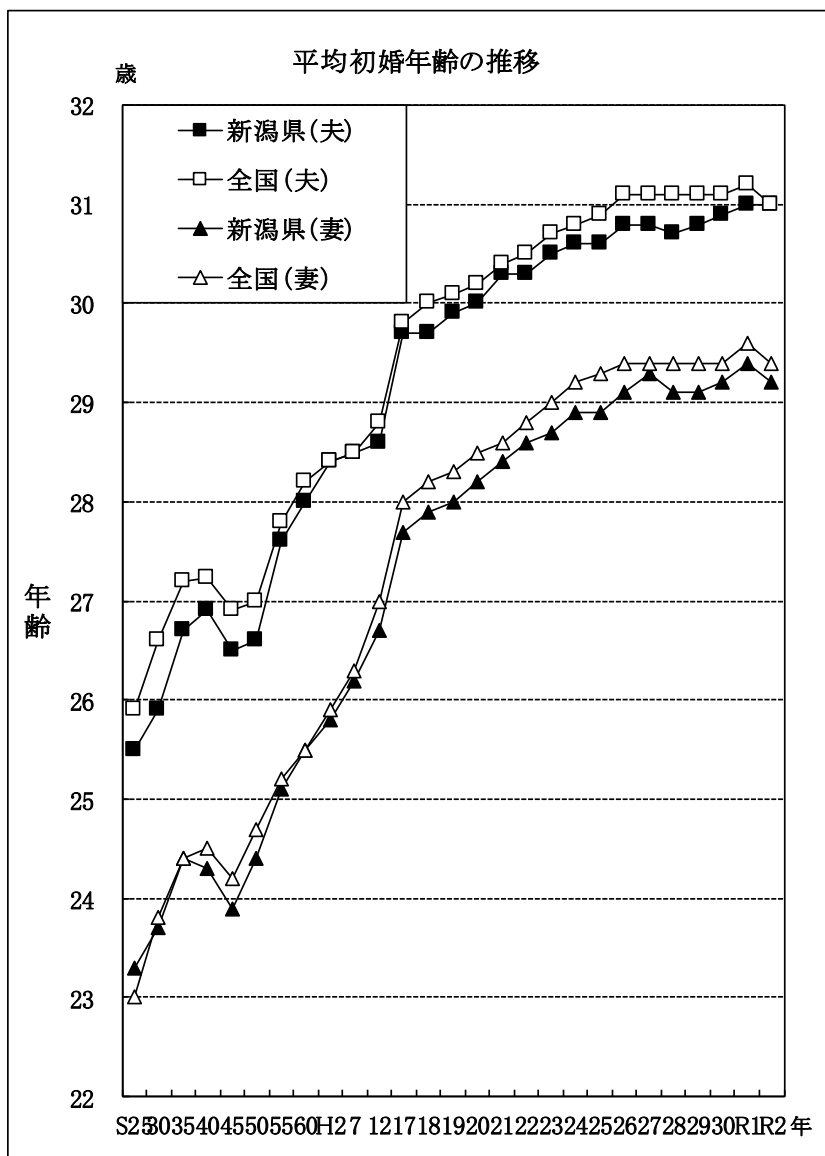
平均初婚年齢をみると、夫は31.0歳、妻は29.2歳で、夫は前年と変わらず、妻は前年より0.2歳減少した。



婚姻数・婚姻率(人口千対)の推移

年次	新潟県		全国
	婚姻数	婚姻率	
S25	20,223	8.2	8.6
30	19,456	7.9	8.0
35	19,507	8.0	9.3
40	18,527	7.7	9.7
45	18,479	7.8	10.0
50	18,022	7.5	8.5
55	14,261	5.8	6.7
60	13,558	5.5	6.1
H2	12,068	4.9	5.9
7	13,056	5.3	6.4
12	12,858	5.2	6.4
17	11,484	4.7	5.7
18	<u>11,439</u>	<u>4.8</u>	5.8
19	11,192	4.7	5.7
20	11,373	4.8	5.8
21	<u>10,841</u>	4.6	5.6
22	11,018	4.7	5.5
23	10,278	4.4	5.2
24	<u>10,220</u>	4.4	5.3
25	9,965	4.3	5.3
26	9,955	4.3	5.1
27	9,437	4.1	5.1
28	9,312	4.1	5.0
29	8,916	4.0	4.9
30	8,612	3.9	4.7
R1	8,742	4.0	4.8
R2	7,570	3.5	4.3

注) 厚生労働省が平成16・18・20～29年の都道府県からの報告漏れ(平成31年3月29日公表)による再集計を行ったことにより、下線が引かれた数値について修正した。



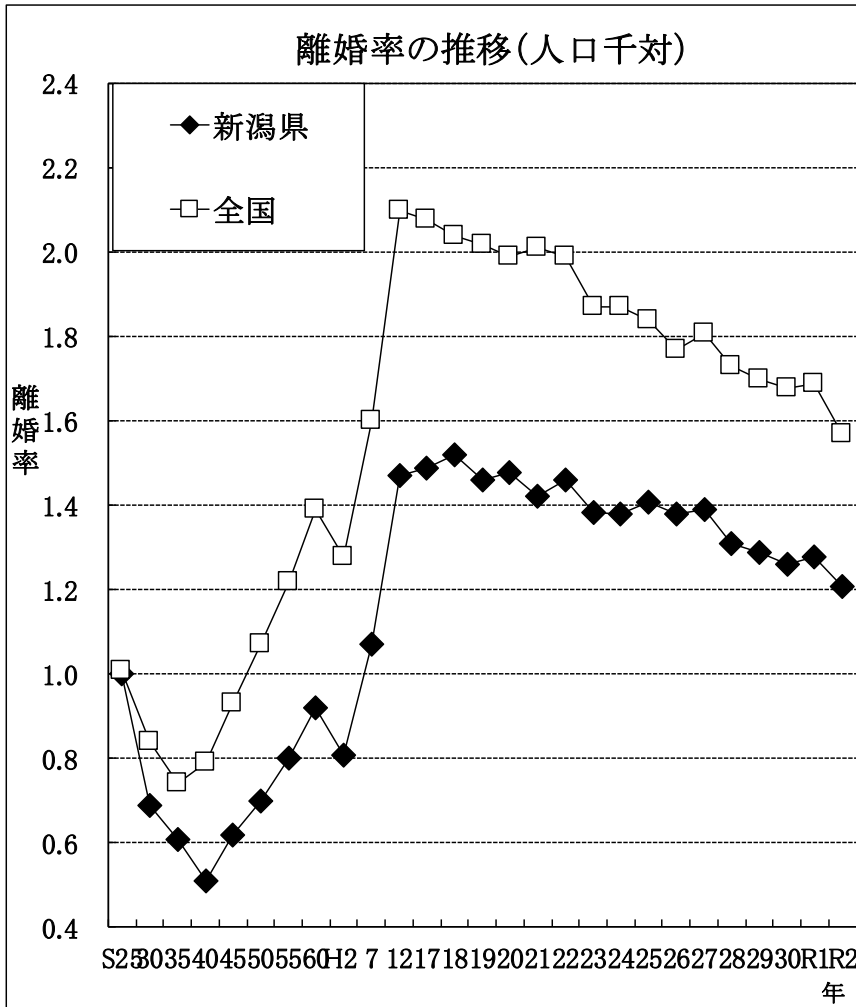
平均初婚年齢の推移

年次	夫		妻	
	新潟県	全国	新潟県	全国
S25	25.5	25.9	23.3	23.0
30	25.9	26.6	23.7	23.8
35	26.7	27.2	24.4	24.4
40	26.9	27.2	24.3	24.5
45	26.5	26.9	23.9	24.2
50	26.6	27.0	24.4	24.7
55	27.6	27.8	25.1	25.2
60	28.0	28.2	25.5	25.5
H2	28.4	28.4	25.8	25.9
7	28.5	28.5	26.2	26.3
12	28.6	28.8	26.7	27.0
17	29.7	29.8	27.7	28.0
18	29.7	30.0	27.9	28.2
19	29.9	30.1	28.0	28.3
20	30.0	30.2	28.2	28.5
21	30.3	30.4	28.4	28.6
22	30.3	30.5	28.6	28.8
23	30.5	30.7	28.7	29.0
24	30.6	30.8	28.9	29.2
25	30.6	30.9	28.9	29.3
26	30.8	31.1	29.1	29.4
27	30.8	31.1	29.3	29.4
28	30.7	31.1	29.1	29.4
29	30.8	31.1	29.1	29.4
30	30.9	31.1	29.2	29.4
R1	31.0	31.2	29.4	29.6
R2	31.0	31.0	29.2	29.4

注： 結婚式を挙げたとき、または同居を始めたときのうち早い方の年齢である。

4. 離婚

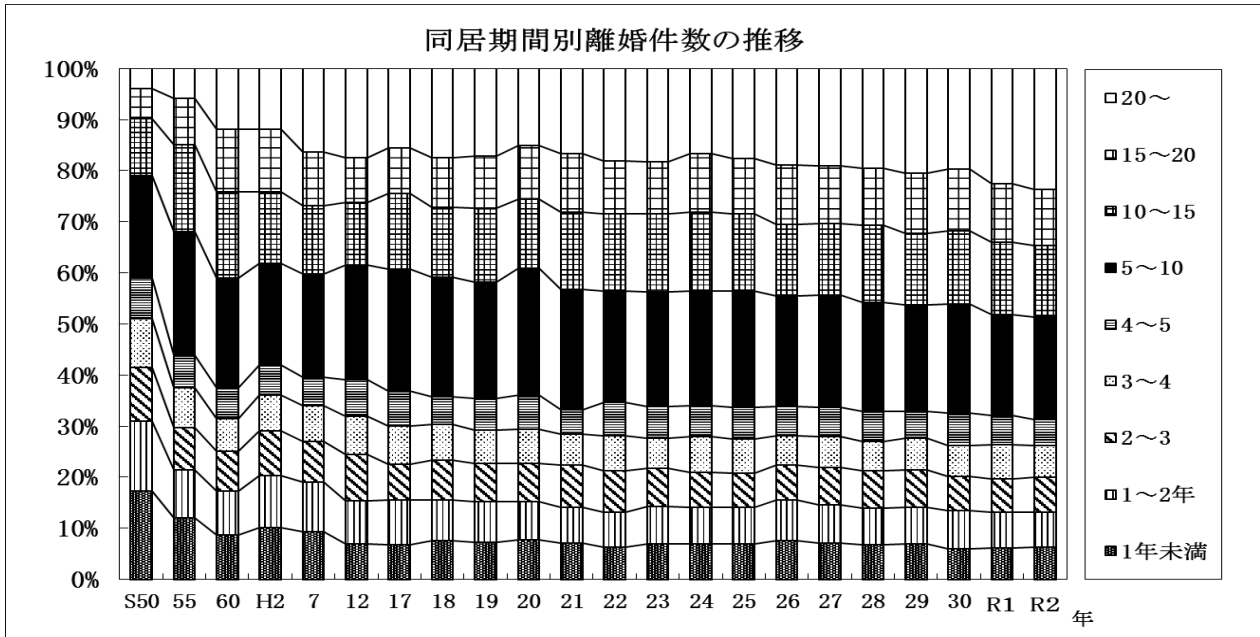
離婚件数は2,637組で前年より186組減少し、離婚率は人口千対1.21で前年より0.07ポイント下回った。



離婚数・離婚率(人口千対)の推移

年次	新潟県		全国
	離婚数	離婚率	離婚率
S25	2,456	1.00	1.01
30	1,702	0.69	0.84
35	1,485	0.61	0.74
40	1,228	0.51	0.79
45	1,472	0.62	0.93
50	1,661	0.70	1.07
55	1,952	0.80	1.22
60	2,266	0.92	1.39
H2	2,003	0.81	1.28
7	2,644	1.07	1.60
12	3,635	1.47	2.10
17	3,601	1.49	2.08
18	3,660	1.52	2.04
19	3,506	1.46	2.02
20	3,513	1.48	1.99
21	3,366	1.42	2.01
22	3,438	1.46	1.99
23	3,253	1.38	1.87
24	3,222	1.38	1.87
25	3,276	1.41	1.84
26	3,175	1.38	1.77
27	3,193	1.39	1.81
28	2,987	1.31	1.73
29	2,902	1.29	1.70
30	2,814	1.26	1.68
R1	2,823	1.28	1.69
R2	2,637	1.21	1.57

注)厚生労働省が平成16・18・20～29年の都道府県からの報告漏れ(平成31年3月29日公表)による再集計を行ったことにより、下線が引かれた数値について修正した。



同居期間別離婚件数の推移

年次	総数	1年未満	1年以上 2年未満	2年以上 3年未満	3年以上 4年未満	4年以上 5年未満	5年以上 10年未満	10年以上 15年未満	15年以上 20年未満	20年以上	不詳
【件数】											
50	1,661	285	227	172	159	131	331	184	98	65	9
55	1,952	236	182	162	151	123	471	331	177	115	4
60	2,266	198	193	177	145	136	486	382	275	270	4
2	2,003	202	203	172	140	117	397	276	245	236	15
7	2,644	241	254	206	185	143	529	345	276	425	40
12	3,635	245	295	315	262	252	783	427	305	613	138
17	3,601	236	300	243	259	236	829	510	310	538	140
18	3,660	269	275	276	245	195	819	481	346	612	142
19	3,506	243	266	252	217	208	756	485	343	572	164
20	3,513	250	246	245	218	215	809	439	345	491	255
21	<u>3,366</u>	222	224	257	192	149	742	473	360	526	221
22	3,438	207	223	261	221	216	709	490	334	590	187
23	3,253	213	231	228	182	194	693	472	319	564	157
24	3,222	212	222	211	214	185	694	473	354	511	146
25	3,276	216	225	210	212	194	716	471	340	554	138
26	3,175	227	240	209	170	171	655	421	351	567	164
27	3,193	216	223	218	185	172	660	423	340	572	184
28	2,987	190	203	207	164	164	604	424	316	551	164
29	2,902	188	195	196	168	144	567	379	318	555	192
30	2,814	161	196	180	161	167	568	379	320	524	158
R1	2,823	161	187	171	173	151	521	374	301	594	190
R2	2,637	152	166	167	151	126	488	340	265	576	206
【構成比】											
50	100.0	17.2	13.7	10.4	9.6	7.9	19.9	11.1	5.9	3.9	-
55	100.0	12.1	9.3	8.3	7.7	6.3	24.1	17.0	9.1	5.9	-
60	100.0	8.7	8.5	7.8	6.4	6.0	21.4	16.9	12.1	11.9	-
2	100.0	10.1	10.1	8.6	7.0	5.8	19.8	13.8	12.2	11.8	-
7	100.0	9.1	9.6	7.8	7.0	5.4	20.0	13.0	10.4	16.1	-
12	100.0	6.7	8.1	8.7	7.2	6.9	21.5	11.7	8.4	16.9	-
17	100.0	6.6	8.3	6.7	7.2	6.6	23.0	14.2	8.6	14.9	-
18	100.0	7.3	7.5	7.5	6.7	5.3	22.4	13.1	9.5	16.7	-
19	100.0	6.9	7.6	7.2	6.2	5.9	21.6	13.8	9.8	16.3	-
20	100.0	7.1	7.0	7.0	6.2	6.1	23.0	12.5	9.8	14.0	-
21	100.0	6.6	6.7	7.6	5.7	4.4	22.0	14.1	10.7	15.6	-
22	100.0	6.0	6.5	7.6	6.4	6.3	20.6	14.3	9.7	17.2	-
23	100.0	6.5	7.1	7.0	5.6	6.0	21.3	14.5	9.8	17.3	-
24	100.0	6.6	6.9	6.5	6.6	5.7	21.5	14.7	11.0	15.9	-
25	100.0	6.6	6.9	6.4	6.5	5.9	21.9	14.4	10.4	16.9	-
26	100.0	7.1	7.6	6.6	5.4	5.4	20.6	13.3	11.1	17.9	-
27	100.0	6.8	7.0	6.8	5.8	5.4	20.7	13.2	10.6	17.9	-
28	100.0	6.4	6.8	6.9	5.5	5.5	20.2	14.2	10.6	18.4	-
29	100.0	6.5	6.7	6.8	5.8	5.0	19.5	13.1	11.0	19.1	-
30	100.0	5.7	7.0	6.4	5.7	5.9	20.2	13.5	11.4	18.6	-
R1	100.0	5.7	6.6	6.1	6.1	5.3	18.5	13.2	10.7	21.0	-
R2	100.0	5.8	6.3	6.3	5.7	4.8	18.5	12.9	10.0	21.8	-

注)厚生労働省が平成16・18・20～29年の都道府県からの報告漏れ(平成31年3月29日公表)による再集計を行ったことにより、下線が引かれた数値について修正した。

5. 他県との比較

全国での順位をみると、出生率は前年の41位から42位となり、合計特殊出生率は35位で前年と変わらず、死亡率は前年の10位から13位となった。

死因別の死亡率は、悪性新生物は11位で前年と変わらず、心疾患(高血圧性除く)は前年の19位から24位に、老衰は前年の3位から7位となった。

乳児死亡率は前年の29位から37位に、周産期死亡率は前年の38位から30位となった。

婚姻率は前年の41位から43位となり、離婚率は47位で前年と変わらなかった。

区 分	新 潟 県		全 国		
	率	順 位	平 均	第 1 位	第 47 位
出生率 (人口千対)	5.9	42	6.8	沖 縄 県 10.3	秋 田 県 4.7
合計特殊出生率	1.33	35	1.33	沖 縄 県 1.83	東 京 都 1.12
死亡率	13.5	13	11.1	秋 田 県 16.1	沖 縄 県 8.6
悪性新生物<腫瘍>	356.0	11	306.6	秋 田 県 432.9	沖 縄 県 226.2
心疾患(高血圧性除く)	182.2	24	166.6	高 知 県 243.4	沖 縄 県 115.3
老 衰	158.7	7	107.3	山 形 県 179.5	福 岡 県 71.2
脳血管疾患	124.1	4	83.5	岩 手 県 155.9	滋 賀 県 63.2
肺炎	59.5	34	63.6	徳 島 県 108.9	沖 縄 県 31.8
誤嚥性肺炎	34.6	32	34.6	香 川 県 78.2	埼 玉 県 25.0
不慮の事故	38.9	20	30.9	高 知 県 49.6	沖 縄 県 16.4
腎不全	23.7	25	21.8	高 知 県 37.0	東 京 都 15.4
血管性及び詳細不明 の 認 知 症	32.9	2	16.9	山 形 県 35.5	沖 縄 県 8.7
アルツハイマー病	46.5	1	16.9	新 潟 県 46.5	大 阪 府 9.7
(参考)自殺	18.9	7	16.4	岩 手 県 21.3	佐 賀 県 13.4
自然増減率(人口千対)	△ 7.5	37	△ 4.3	沖 縄 県 1.8	秋 田 県 △ 11.4
乳児死亡率(出生千対)	1.5	37	1.8	福 井 県 4.5	愛 媛 県 0.9
新生児死亡率(出生千対)	0.8	24	0.8	福 井 県 2.6	和 歌 山 県 0.3
死産率(出産千対)	18.1	39	20.1	宮 崎 県 24.6	石 川 県 16.7
自然死産率(出産千対)	8.6	39	9.5	秋 田 県 13.7	和 歌 山 県 7.7
人工死産率(出産千対)	9.5	27	10.6	北 海 道 14.0	島 根 県 6.8
周産期死亡率(出産千対)	3.2	30	3.2	島 根 県 5.3	岐 阜 県 2.1
婚姻率(人口千対)	3.5	43	4.3	東 京 都 5.5	秋 田 県 2.8
平均初婚年齢(夫)	31.0	7	31.0	東 京 都 32.1	山 口 県・沖 縄 県 30.0
(妻)	29.2	15	29.4	東 京 都 30.4	鳥 取 県・岡 山 県・ 山 口 県 28.7
離婚率(人口千対)	1.21	47	1.57	沖 縄 県 2.36	新 潟 県 1.21

注: 1) 順位は、高率順である。

2) 順位には、同順位が存在する。

3) 死亡率について、総数は人口千対、死因別は人口10万対である。

統計表

第1表 人口動態総覧、対前年比較

	実 数		率		平均発生間隔	
	令和2年	令和元年	令和2年	令和元年	令和2年	令和元年
出 生	12,981	13,640	5.9	6.2	時 分 秒	時 分 秒
死 亡	29,455	30,572	13.5	13.9	0 . 40 . 29	0 . 38 . 32
自 然 増 減	△ 16,474	△ 16,932	△ 7.5	△ 7.7	0 . 17 . 51	0 . 17 . 12
乳 児 死 亡	20	26	1.5	1.9	…	…
新 生 児 死 亡	11	14	0.8	1.0	438 . 0 . 0	336 . 55 . 23
死 産	239	279	18.1	20.0	796 . 21 . 49	625 . 42 . 51
自 然 死 産	114	144	8.6	10.3	36 . 39 . 10	31 . 23 . 52
人 工 死 産	125	135	9.5	9.7	76 . 50 . 32	60 . 50 . 0
周 産 期 死 亡	41	40	3.2	2.9	70 . 4 . 48	64 . 53 . 20
※妊娠満22週以後の死産	33	30	2.5	2.2	213 . 39 . 31	219 . 0 . 0
早期新生児死亡	8	10	0.6	0.7	265 . 27 . 16	292 . 0 . 0
婚 姻	7,570	8,742	3.5	4.0	1095 . 0 . 0	876 . 0 . 0
離 婚	2,637	2,823	1.21	1.28	1 . 9 . 26	1 . 0 . 7
					3 . 19 . 19	3 . 6 . 11

注：1) 出生・死亡・自然増減・婚姻・離婚率は人口千対である。

2) 乳児・新生児・早期新生児死亡率は出生千対である。

3) 周産期死亡率・妊娠満22週以後の死産率は出産（出生＋妊娠満22週以後の死産）千対、死産率は出産（出生＋死産）千対である。

第2表 人口動態の年次推移（全国 - 新潟県）

年	人口		出生		死亡		自然増減数		乳児		新生児		死亡					
	新潟県	全国	率 (人口千対)	実数	率 (人口千対)	実数	率 (人口千対)	実数	率 (出生-死亡)	実数	率 (出生千対)	実数	率 (出生千対)	実数	率 (出生千対)			
																率 (人口千対)	実数	率 (人口千対)
昭和22	2,418,271	78,101,473	35.6	2,678,792	34.3	36,442	15.1	1,138,238	14.6	49,762	1,540,554	6.237	72.4	205,360	76.7	84,204	31.4	22
25	2,460,997	83,199,637	29.3	2,337,507	28.1	28,963	11.8	904,876	10.9	43,050	1,432,631	4,237	58.8	140,515	60.1	64,142	27.4	25
30	2,473,492	89,275,529	20.8	1,730,692	19.4	21,282	8.6	693,523	7.8	30,284	1,037,169	2,008	38.9	68,801	39.8	1,090	21.1	30
35	2,442,037	93,418,501	16.8	1,606,041	17.2	19,775	8.1	706,599	7.6	21,356	899,442	1,301	31.6	49,293	30.7	742	18.0	35
40	2,398,931	98,274,961	16.8	1,823,697	18.6	20,507	8.5	700,438	7.1	19,754	1,123,259	865	21.5	33,742	18.5	565	14.0	40
45	2,358,323	103,119,447	15.8	1,934,239	18.8	19,163	8.1	712,962	6.9	18,205	1,221,277	501	13.4	25,412	13.1	319	8.5	45
50	2,388,992	111,251,507	15.7	1,901,440	17.1	17,768	7.4	702,275	6.3	19,756	1,199,165	397	10.6	19,103	10.0	275	7.3	50
55	2,448,056	116,320,358	13.4	1,576,889	13.6	17,719	7.2	722,801	6.2	15,093	854,088	252	7.7	11,841	7.5	177	5.4	55
60	2,475,388	120,265,700	11.8	1,431,577	11.9	18,085	7.3	752,283	6.3	11,115	679,294	182	6.2	7,899	5.5	123	4.2	60
7	2,470,352	122,721,397	9.7	1,221,585	10.0	18,735	7.6	820,305	6.7	5,326	401,280	83	3.4	5,616	4.6	45	1.9	2
12	2,480,287	124,298,947	9.1	1,187,064	9.6	21,222	8.6	922,139	7.4	1,472	264,925	78	3.4	5,054	4.3	38	1.7	7
17	2,466,374	125,612,633	8.9	1,190,547	9.5	21,835	8.9	961,653	7.7	51	228,894	62	2.8	3,830	3.2	36	1.6	12
18	2,462,000	125,908,000	21,301	1,170,662	9.3	22,267	9.0	970,331	7.7	△ 966	200,331	74	3.5	3,599	3.1	41	1.9	13
19	2,455,000	126,008,000	20,221	1,153,855	9.2	22,249	9.1	982,379	7.8	△ 2,028	171,476	67	3.3	3,497	3.0	42	2.1	14
20	2,448,000	126,139,000	19,719	1,123,610	8.9	23,163	9.5	1,014,951	8.0	△ 3,444	108,659	55	2.8	3,364	3.0	33	1.7	15
21	2,440,000	126,176,000	19,531	1,110,721	8.8	23,511	9.6	1,028,602	8.2	△ 3,980	82,119	56	2.9	3,122	2.8	35	1.8	16
22	2,420,575	126,204,902	18,505	1,062,530	8.4	24,396	10.1	1,083,796	8.6	△ 5,891	△ 21,266	50	2.7	2,958	2.8	23	1.2	17
23	2,408,000	126,154,000	18,985	1,092,674	8.7	23,939	9.9	1,084,451	8.6	△ 4,954	8,223	46	2.4	2,864	2.6	29	1.5	18
24	2,394,000	126,085,000	18,724	1,089,818	8.6	25,126	10.5	1,108,334	8.8	△ 6,402	△ 18,516	43	2.3	2,828	2.6	20	1.1	19
25	2,380,000	125,947,000	18,388	1,091,156	8.7	24,889	10.5	1,142,407	9.1	△ 6,501	△ 51,251	48	2.6	2,798	2.6	21	1.1	20
26	2,367,000	125,820,000	17,948	1,070,036	8.5	25,148	10.6	1,141,865	9.1	△ 7,200	△ 71,829	35	2.0	2,556	2.4	16	0.9	21
27	2,362,420	126,381,728	18,083	1,071,305	8.5	26,618	11.3	1,197,014	9.5	△ 8,535	△ 125,709	31	1.7	2,450	2.3	13	0.7	22
28	2,351,000	126,180,000	17,667	1,050,807	8.3	27,320	11.6	1,253,068	9.9	△ 9,653	△ 202,261	32	1.8	2,463	2.3	19	1.1	23
29	2,336,000	125,957,000	17,476	1,037,232	8.2	28,083	12.0	1,256,359	10.0	△ 10,607	△ 219,127	20	1.1	2,299	2.2	11	0.6	24
30	2,319,000	125,704,000	17,066	1,029,817	8.2	28,383	12.2	1,268,438	10.1	△ 11,317	△ 238,621	37	2.2	2,185	2.1	17	1.0	25
31	2,302,000	125,431,000	16,480	1,003,609	8.0	28,316	12.3	1,273,025	10.1	△ 11,836	△ 269,416	33	2.0	2,080	2.1	13	0.8	26
32	2,292,676	125,319,299	16,340	1,005,721	8.0	28,297	12.3	1,290,510	10.3	△ 11,957	△ 284,789	33	2.0	1,916	1.9	17	1.0	27
33	2,273,000	125,020,252	15,737	977,242	7.8	28,822	12.7	1,308,158	10.5	△ 13,085	△ 330,916	20	1.3	1,929	2.0	9	0.6	28
34	2,253,000	124,648,471	14,967	946,146	7.6	29,323	13.0	1,340,567	10.8	△ 14,356	△ 394,421	24	1.6	1,762	1.9	12	0.8	29
35	2,230,000	124,218,285	14,509	918,400	7.4	30,068	13.5	1,362,470	11.0	△ 15,559	△ 444,070	27	1.9	1,748	1.9	17	1.2	30
令和元	2,206,000	123,731,176	13,640	865,239	7.0	30,572	13.9	1,381,093	11.2	△ 16,932	△ 515,854	26	1.9	1,654	1.9	14	1.0	元
2	2,185,171	123,398,962	12,981	840,835	6.8	29,455	13.5	1,372,755	11.1	△ 16,474	△ 531,920	20	1.5	1,512	1.8	11	0.8	2

注：1) 全国の数値には、昭和48年以降は沖縄県を含む。
 2) 率算出に用いた人口は、昭和41年までは総人口（外国人を含む）、昭和42年以降は日本人人口である。
 3) ※は国勢調査人口（抜分済み人口）である。
 4) 厚生労働省が平成16・18・20～29年の都道府県からの報告漏れ（平成31年3月29日公表）による再集計を行ったことにより、下線が引かれた数値について修正した。

第3表 人口動態総覧（率）、都道府県別

令和2年

都道府県	出生率 (人口千対)		合計特殊出生率		死亡率 (人口千対)		乳児死亡率 (出生千対)		周産期死亡率 (出産千対)		婚姻率 (人口千対)		離婚率 (人口千対)		都道府県	
		順位		順位		順位		順位		順位		順位		順位		
全 北 青 岩 宮 秋	国	6.8		1.33		11.1		1.8		3.2		4.3		1.57	全 北 青 岩 宮 秋	
	海	5.7	44	1.21	45	12.5	21	2.0	20	3.1	32	4.0	15	1.75		4
	道	5.5	46	1.33	34	14.5	3	2.6	5	4.7	3	3.3	45	1.55		21
	森	5.6	45	1.32	37	14.3	6	1.2	46	3.1	31	3.3	46	1.40		41
	手	6.4	29	1.20	46	10.8	37	1.9	21	3.9	12	3.9	21	1.56		20
城	4.7	47	1.24	44	16.1	1	2.0	19	4.0	8	2.8	47	1.27	45	田	
山 福 茨 栃 群	形	5.9	43	1.37	32	14.5	5	2.3	11	3.5	17	3.3	44	1.28	44	
	島	6.2	37	1.39	29	13.5	14	2.5	8	3.9	10	3.7	35	1.63	9	
	城	6.2	34	1.34	33	11.8	30	2.6	7	2.5	42	3.8	30	1.57	18	
	木	6.2	33	1.32	36	11.5	32	2.1	14	3.7	16	3.9	22	1.61	14	
埼 千 東 神	馬	6.2	35	1.39	31	12.4	22	1.5	36	3.8	14	3.7	33	1.52	26	
	玉	6.6	21	1.27	40	9.9	42	1.6	34	2.8	38	4.1	11	1.49	33	
	葉	6.6	23	1.27	41	10.1	41	2.1	15	4.0	9	4.1	12	1.50	30	
	京	7.4	7	1.12	47	9.0	46	1.4	43	3.0	34	5.5	1	1.54	23	
新	奈	6.8	19	1.26	43	9.4	45	1.6	35	3.3	26	4.4	6	1.50	31	
	川	5.9	42	1.33	35	13.5	13	1.5	37	3.2	30	3.5	43	1.21	47	
富 石 福 山 長	山	6.1	38	1.44	21	12.8	19	1.8	27	3.5	18	3.7	36	1.22	46	
	川	6.9	15	1.47	18	11.4	33	1.7	31	3.7	15	3.9	26	1.32	43	
	井	7.1	13	1.56	8	12.3	24	4.5	1	4.1	7	4.0	16	1.40	39	
	梨	6.5	24	1.48	12	12.3	25	2.1	13	4.6	4	4.0	17	1.63	10	
岐 静 愛 三 滋	野	6.4	27	1.46	19	12.6	20	2.0	18	3.8	13	3.8	28	1.45	38	
	阜	6.3	31	1.42	24	11.8	29	1.8	25	2.1	47	3.6	38	1.47	37	
	岡	6.4	28	1.39	30	11.9	28	2.0	17	3.5	19	3.9	23	1.55	22	
	知	7.6	3	1.44	20	9.7	43	1.7	29	3.0	33	4.9	3	1.61	12	
京 大 兵 奈 和	重	6.5	26	1.42	25	12.1	27	2.4	9	2.9	36	4.0	18	1.61	15	
	賀	7.6	4	1.50	11	9.4	44	1.8	24	2.7	40	4.3	8	1.48	34	
	都	6.5	25	1.26	42	10.7	39	1.3	45	3.2	28	4.0	13	1.48	35	
	阪	7.2	11	1.31	38	10.7	38	1.8	26	2.4	45	4.8	4	1.73	5	
鳥 岡 広 山	庫	6.9	16	1.39	28	10.9	36	1.7	32	3.2	27	4.1	10	1.56	19	
	良	6.0	40	1.28	39	11.2	34	1.7	33	3.3	25	3.5	42	1.40	40	
	山	6.3	32	1.43	22	13.8	9	1.4	42	3.5	20	3.8	27	1.67	8	
	歌	6.9	17	1.52	10	12.9	18	1.3	44	3.4	22	3.8	29	1.48	36	
德 香 愛 高 福	取	6.8	20	1.60	6	14.5	4	2.7	4	5.3	1	3.6	40	1.32	42	
	根	7.3	9	1.48	15	11.7	31	1.5	39	2.4	44	4.2	9	1.61	13	
	山	7.1	12	1.48	16	11.0	35	1.5	38	3.2	29	4.3	7	1.54	24	
	島	6.2	36	1.48	13	13.9	7	1.5	40	2.2	46	3.6	39	1.50	32	
佐 長 熊 大 宮	口	6.3	30	1.48	14	13.9	8	3.5	2	4.4	5	3.7	37	1.51	28	
	島	6.6	22	1.47	17	13.0	16	1.5	41	3.9	11	4.0	14	1.60	17	
	川	6.1	39	1.40	27	13.6	10	0.9	47	3.3	24	3.7	34	1.51	29	
	媛	5.9	41	1.43	23	14.6	2	2.7	3	3.4	23	3.6	41	1.67	7	
鹿 児 沖	高	7.7	2	1.41	26	10.5	40	1.8	23	2.8	39	4.5	5	1.77	3	
	福	7.5	6	1.59	7	12.4	23	1.8	22	4.2	6	3.8	31	1.53	25	
	岡	7.0	14	1.61	3	13.5	12	2.4	10	2.8	37	3.8	32	1.52	27	
	賀	7.6	5	1.60	5	12.3	26	1.7	30	2.5	41	3.9	20	1.62	11	
新	本	6.8	18	1.55	9	13.0	17	1.7	28	4.7	2	4.0	19	1.70	6	
	分	7.3	10	1.65	2	13.3	15	2.2	12	2.5	43	3.9	24	1.79	2	
鹿 児 沖	崎	7.4	8	1.61	4	13.6	11	2.1	16	2.9	35	3.9	25	1.60	16	
	島	10.3	1	1.83	1	8.6	47	2.6	6	3.5	21	5.1	2	2.36	1	

第4表 主な死因の死亡数・死亡率(人口10万対)、都道府県別(順位)

都道府県	全死因		02100 悪性新生物<腫瘍>		09200 心疾患(高血圧性を除く)		18100 老衰		09300 脳血管疾患		10200 肺炎		都道府県	
	死亡数(人)	死亡率	死亡数(人)	死亡率	死亡数(人)	死亡率	死亡数(人)	死亡率	死亡数(人)	死亡率	死亡数(人)	死亡率		
全国 ¹⁾	1 372 755	1 112.5	378 385	306.6	205 596	166.6	132 440	107.3	102 978	83.5	78 450	63.6	全国 ¹⁾	
北海道	65 078	1 254.3	19 781	381.3	9 373	180.7	4 849	93.0	4 667	89.9	3 657	70.5	北海道	
青森	17 905	1 453.1	4 988	404.8	2 714	220.3	1 606	130.3	1 455	118.1	1 160	94.1	青森	
岩手	17 204	1 429.9	4 581	380.7	2 731	227.0	1 740	144.6	1 876	155.9	1 868	72.1	岩手	
宮城	24 632	1 080.3	6 824	300.2	3 824	167.7	2 637	115.6	2 275	99.8	1 057	46.4	宮城	
秋田	15 379	1 609.3	4 137	432.9	2 068	216.4	1 496	156.5	1 467	153.5	1 895	93.7	秋田	
山形	15 348	1 447.1	3 890	366.8	2 379	224.3	1 904	179.5	1 439	135.7	792	74.7	山形	
福島	24 515	1 347.7	6 259	344.1	3 839	211.0	2 563	140.9	2 164	119.0	1 360	74.8	福島	
茨城	32 931	1 175.4	8 934	318.9	4 868	173.8	3 057	109.1	2 942	105.0	2 276	81.2	茨城	
栃木	21 702	1 147.4	5 790	306.1	3 376	178.5	2 176	115.0	2 002	105.8	1 216	64.3	栃木	
群馬	23 286	1 238.7	5 950	316.5	3 614	192.3	2 006	106.7	1 791	95.3	1 480	78.7	群馬	
埼玉	70 758	988.4	20 463	285.8	10 857	151.7	5 842	81.6	4 929	68.8	4 607	64.4	埼玉	
千葉	62 118	1 014.6	17 709	289.3	9 663	157.8	4 400	5 758	74.4	4 555	3 953	64.6	千葉	
東京	121 219	899.0	34 219	253.8	18 310	135.8	11 645	86.4	8 760	65.0	6 510	48.3	東京	
神奈川	84 601	939.3	24 538	272.4	12 549	139.3	9 636	107.0	5 839	64.8	4 098	45.5	神奈川	
新潟	29 455	1 347.9	7 779	356.0	3 982	182.2	3 467	158.7	2 712	124.1	1 301	59.5	新潟	
富山	12 981	1 276.0	3 555	349.4	1 663	163.5	1 419	139.5	1 088	106.9	732	72.0	富山	
石川	12 721	1 138.5	3 625	324.4	1 894	169.5	1 130	101.1	1 013	90.7	691	61.8	石川	
福井	9 286	1 234.8	2 336	310.6	1 571	208.9	820	109.0	740	98.4	598	79.5	福井	
山梨	9 796	1 233.2	2 433	306.3	1 394	175.5	1 070	134.7	794	100.0	514	64.7	山梨	
長野	25 428	1 262.9	6 380	316.9	3 679	182.7	3 199	158.9	2 307	114.6	1 181	58.7	長野	
岐阜	22 720	1 180.5	6 043	314.0	3 281	170.5	2 562	133.1	1 678	87.2	1 231	64.0	岐阜	
静岡	42 191	1 191.5	10 960	309.5	5 876	165.9	5 782	163.3	3 679	103.9	1 992	56.3	静岡	
愛知	70 518	968.2	19 825	272.2	8 513	116.9	7 914	108.7	4 829	66.3	3 627	49.8	愛知	
三重	20 716	1 205.3	5 231	304.4	3 108	180.8	2 714	157.9	1 513	88.0	1 101	64.1	三重	
滋賀	13 039	944.5	3 699	267.9	2 011	145.7	1 252	90.7	873	63.2	47	597	43.2	滋賀
京都	7 096	1 065.9	1 879	342.4	888	161.8	933	170.0	592	107.9	354	64.5	京都	
大阪	91 644	1 066.2	26 728	311.0	14 754	171.6	6 240	72.6	5 437	63.3	6 311	73.4	大阪	
兵庫	58 654	1 095.0	16 632	310.5	9 050	168.9	5 422	101.2	4 159	77.6	3 106	58.0	兵庫	
奈良	14 678	1 119.0	4 262	324.9	2 388	182.0	1 375	104.8	969	73.9	864	65.9	奈良	
和歌山	12 610	1 376.4	3 296	359.8	2 094	228.6	1 476	161.1	808	88.2	812	88.6	和歌山	
鳥取	7 886	1 293.1	1 879	342.4	888	161.8	933	170.0	592	107.9	354	64.5	鳥取	
島根	9 585	1 447.6	2 413	364.4	1 401	211.6	1 124	169.8	795	120.1	373	56.3	島根	
岡山	21 788	1 172.0	3 456	304.7	3 456	185.9	2 056	110.6	1 599	86.0	1 431	77.0	岡山	
広島	30 244	1 101.1	8 111	295.3	5 036	183.3	2 898	105.5	2 138	77.8	1 569	57.1	広島	
山口	18 477	1 393.4	4 726	356.4	3 132	236.2	1 595	120.3	1 423	107.3	1 404	105.9	山口	
徳島	9 886	1 385.1	2 446	342.7	1 415	198.3	989	138.6	687	96.3	777	108.9	徳島	
香川	12 183	1 299.7	3 001	320.2	3 001	210.8	1 477	157.6	824	87.9	503	53.7	香川	
愛媛	18 036	1 364.0	4 549	344.0	3 204	242.3	1 953	147.7	1 376	104.1	1 029	77.8	愛媛	
高知	9 998	1 455.4	2 550	371.2	1 672	243.4	856	124.6	762	110.9	692	100.7	高知	
福岡	53 273	1 053.8	15 677	310.1	6 458	127.7	3 602	71.2	3 576	70.7	3 292	65.1	福岡	
佐賀	9 963	1 237.8	2 689	334.1	1 488	184.9	881	109.5	687	85.4	711	88.3	佐賀	
長崎	17 646	1 354.2	4 804	368.7	2 734	209.8	1 321	101.4	1 220	93.6	1 207	92.6	長崎	
熊本	21 156	1 228.6	5 349	310.6	3 242	188.3	1 993	115.7	1 547	89.8	1 241	72.1	熊本	
大分	14 444	1 299.4	3 628	326.4	2 207	198.5	1 364	122.7	1 200	108.0	876	78.8	大分	
宮崎	14 140	1 330.7	3 564	335.4	1 8	218.8	1 173	110.4	1 161	109.3	992	93.4	宮崎	
鹿児島	21 501	1 363.4	5 358	339.8	3 295	208.9	1 955	124.0	1 726	109.4	1 619	102.7	鹿児島	
沖縄	12 390	856.1	3 274	226.2	1 669	115.3	1 057	73.0	978	67.6	460	31.8	沖縄	

注: 1) 全国値には、住所地不詳を含む。

都道府県	10601 呼吸性肺炎		20100 不慮の事故		14200 腎不全		06400 アルツハイマー病		05100 血管性及び詳細不明の認知症		(参考) 20200 自殺		都道府県	
	死亡数(人)	死亡率	死亡数(人)	死亡率	死亡数(人)	死亡率	死亡数(人)	死亡率	死亡数(人)	死亡率	死亡数(人)	死亡率		
全国 ¹⁾	42 746	34.6	38 133	30.9	26 948	21.8	20 852	16.9	20 815	16.9	20 243	16.4	全国 ¹⁾	
北海道	1 352	26.1	1 667	32.1	1 668	32.1	988	19.0	1 052	20.3	881	17.0	北海道	
青森	387	31.4	534	43.3	398	32.3	381	30.9	387	31.4	238	19.3	青森	
岩手	467	38.8	487	40.5	344	28.6	383	31.8	206	17.1	256	21.3	岩手	
宮城	659	30.5	659	28.9	445	19.5	534	23.4	418	18.3	411	18.0	宮城	
秋田	415	43.4	439	45.9	302	31.6	342	35.8	302	31.6	172	18.0	秋田	
山形	387	36.5	431	40.6	308	29.0	448	42.2	377	35.5	180	17.0	山形	
福島	584	32.1	760	41.8	457	25.1	470	25.8	439	24.1	357	19.6	福島	
茨城	748	26.7	907	32.4	556	19.8	319	11.4	472	16.8	488	17.4	茨城	
栃木	502	26.5	542	28.7	371	19.6	336	17.8	433	22.9	328	17.3	栃木	
群馬	728	38.7	645	34.3	475	25.3	391	20.8	418	22.2	362	19.3	群馬	
埼玉	1 790	25.0	1 528	21.3	1 398	19.5	921	12.9	912	12.7	1 159	16.2	埼玉	
千葉	1 695	27.7	1 425	23.3	1 065	17.4	624	10.2	807	13.2	1 050	17.2	千葉	
東京	3 463	25.7	3 113	23.1	2 079	15.4	1 626	12.1	1 781	13.2	2 015	14.9	東京	
神奈川	2 702	30.0	2 648	29.4	1 406	15.6	1 172	13.0	1 221	13.6	1 402	15.6	神奈川	
新潟	755	34.6	850	38.9	517	23.7	1 016	46.5	719	32.9	413	18.9	新潟	
山梨	388	38.1	472	46.4	228	22.4	279	27.4	249	24.5	193	19.0	山梨	
石川	452	40.5	369	33.0	215	19.2	236	21.1	210	18.8	168	15.0	石川	
福井	413	54.9	321	42.7	199	26.5	188	25.0	135	18.0	122	16.2	福井	
山梨	287	36.1	350	44.1	205	25.8	174	20.9	191	19.0	129	16.2	山梨	
長野	745	37.0	782	38.8	375	18.6	401	19.9	582	28.9	352	17.5	長野	
岐阜	953	49.5	787	40.9	444	23.1	333	17.3	305	15.8	291	15.1	岐阜	
静岡	1 258	35.5	1 214	34.3	818	23.1	486	13.7	670	18.9	583	16.5	静岡	
愛知	2 664	36.6	2 006	27.5	1 226	16.8	796	10.9	880	12.1	1 113	15.3	愛知	
三重	621	36.1	581	33.8	453	26.4	260	15.1	34	19.2	16	269	15.7	三重
滋賀	469	34.0	429	31.1	280	20.3	266	19.3	27	15.6	225	16.3	滋賀	
京都	1 006	39.9	530	21.0	539	21.4	406	16.1	409	16.2	349	13.8	京都	
大阪	3 469	40.4	2 342	27.2	2 024	23.5	833	9.7	1 220	14.2	1 515	17.6	大阪	
兵庫県	1 838	34.3	1 684	31.4	1 244	23.2	809	15.1	922	17.2	847	15.8	兵庫県	
奈良	546	41.6	364	27.7	277	21.1	145	11.1	210	16.0	201	15.3	奈良	
和歌山	440	48.0	357	39.0	288	31.4	109	11.9	100	10.9	151	16.5	和歌山	
鳥取	187	34.1	215	39.2	117	21.3	147	26.8	115	21.0	80	14.6	鳥取	
島根	332	50.1	234	35.3	183	27.6	249	37.6	217	32.8	124	18.7	島根	
岡山	862	46.4	639	34.4	423	22.8	395	21.2	300	16.1	257	13.8	岡山	
広島	964	35.1	824	30.0	664	24.2	438	15.9	593	21.6	401	14.6	広島	
山口	433	32.7	475	35.8	424	32.0	337	25.4	218	16.4	225	17.0	山口	
徳島	358	50.2	291	40.8	233	32.6	94	13.2	137	19.2	110	15.4	徳島	
香川	733	78.2	346	36.9	252	26.9	201	21.4	132	14.1	149	15.9	香川	
愛媛	563	42.6	575	43.5	332	25.1	298	22.5	194	14.7	221	16.7	愛媛	
高知	276	40.2	341	49.6	254	37.0	156	22.7	99	14.4	119	17.3	高知	
福岡	2 010	39.8	1 647	32.6	1 024	20.3	926	18.3	811	16.0	826	16.3	福岡	
佐賀	353	43.9	301	37.4	198	24.6	168	20.9	103	12.8	108	13.4	佐賀	
長崎	611	46.9	532	40.8	376	28.9	295	22.6	262	20.1	183	14.0	長崎	
熊本	918	53.3	702	40.8	476	27.6	360	20.9	292	17.0	282	16.4	熊本	
大分	483	43.5	461	41.5	338	30.4	297	26.7	277	24.9	174	15.7	大分	
宮崎	397	37.4	426	40.1	305	28.7	283	26.6	193	18.2	217	20.4	宮崎	
鹿児島	654	41.5	621	39.4	471	29.9	377	23.9	207	13.1	270	17.1	鹿児島	
沖縄	382	26.4	237	16.4	272	18.8	153	10.6	126	8.7	205	14.2	沖縄	

第5表 出生数、出生順位・母の年齢（5歳階級）別

母の年齢	総数	第1子	第2子	第3子	第4子	第5子～
総数	12,981	5,948	4,810	1,798	339	86
～14歳	2	2	-	-	-	-
15～19	96	87	9	-	-	-
20～24	1,083	794	259	26	3	1
25～29	3,501	2,139	1,062	264	30	6
30～34	4,684	1,843	2,008	705	112	16
35～39	2,911	835	1,203	681	147	45
40～44	684	241	261	119	46	17
45～49	19	6	8	3	1	1
50～	1	1	-	-	-	-
不詳	-	-	-	-	-	-

注：出生順位とは同じ母親がこれまでに産んだ出生児の総数について数えた順序である。

第6表 死因順位、対前年比較

死亡順位	死因	令和2年			令和元年		
		死亡数	死亡率 (人口10万対)	死亡総数に占める割合(%)	死亡数	死亡率 (人口10万対)	死亡総数に占める割合(%)
第1位	悪性新生物<腫瘍>	7,779	356.0	26.4	7,957	360.7	26.0
2	心疾患(高血圧性除く)	3,982	182.2	13.5	4,171	189.1	13.6
3	老衰	3,467	158.7	11.8	3,419	155.0	11.2
4	脳血管疾患	2,712	124.1	9.2	2,882	130.6	9.4
5	肺炎	1,301	59.5	4.4	1,741	78.9	5.7
6	アルツハイマー病	1,016	46.5	3.4	939	42.6	3.1
7	不慮の事故	850	38.9	2.9	968	43.9	3.2
8	誤嚥性肺炎	755	34.6	2.6	705	32.0	2.3
9	血管性及び詳細不明の認知症	719	32.9	2.4	751	34.0	2.5
10	腎不全	517	23.7	1.8	528	23.9	1.7

注：死因順位の配列は、令和2年の順位によった。

第7表 死因順位、性別、対前年比較（人口10万対）

		第 1 位	第 2 位	第 3 位	第 4 位	第 5 位
		死 因 死亡数（率）	死 因 死亡数（率）	死 因 死亡数（率）	死 因 死亡数（率）	死 因 死亡数（率）
男	R2年	悪性新生物<腫瘍> 4,646（437.4）	心疾患（高血圧性除く） 1,801（169.6）	脳血管疾患 1,261（118.7）	老衰 971（91.4）	肺炎 734（69.1）
	R1年	悪性新生物<腫瘍> 4,641（433.3）	心疾患（高血圧性除く） 1,859（173.6）	脳血管疾患 1,328（124.0）	肺炎 963（89.9）	老衰 904（84.4）
女	R2年	悪性新生物<腫瘍> 3,133（279.0）	老衰 2,496（222.3）	心疾患（高血圧性除く） 2,181（194.2）	脳血管疾患 1,451（129.2）	アルツハイマー病 690（61.4）
	R1年	悪性新生物<腫瘍> 3,316（292.2）	老衰 2,515（221.6）	心疾患（高血圧性除く） 2,312（203.7）	脳血管疾患 1,554（136.9）	肺炎 778（68.5）

第8表 主な死因の死亡数・死亡率（人口10万対）、対前年比較

死因分類 番号	死 因	死 亡 数		死 亡 率		令和2年 死亡総数に 占める割合 (%)
		令和2年	令和元年	令和2年	令和元年	
	全死因	29,455	30,572	1347.9	1385.9	100.0
01200	結核	34	25	1.6	1.1	0.1
02100	悪性新生物	7,779	7,957	356.0	360.7	26.4
02102	食道	271	303	12.4	13.7	0.9
02103	胃	1,019	1,069	46.6	48.5	3.5
02104	結腸	730	838	33.4	38.0	2.5
02105	直腸S状結腸移行部及び直腸	342	331	15.7	15.0	1.2
02106	肝及び肝内胆管	370	353	16.9	16.0	1.3
02107	胆のう及びその他の胆道	471	442	21.6	20.0	1.6
02108	膵	793	805	36.3	36.5	2.7
02110	気管、気管支及び肺	1,508	1,530	69.0	69.4	5.1
02112	乳房（女子）	255	299	22.7	26.3	0.9
02113	子宮	112	125	10.0	11.0	0.4
02119	白血病	157	163	7.2	7.4	0.5
04100	糖尿病	276	317	12.6	14.4	0.9
05100	血管性及び詳細不明の認知症	719	751	32.9	34.0	2.4
06400	アルツハイマー病	1,016	939	46.5	42.6	3.4
09100	高血圧性疾患	229	242	10.5	11.0	0.8
09200	心疾患（高血圧性を除く）	3,982	4,171	182.2	189.1	13.5
09202	急性心筋梗塞	516	613	23.6	27.8	1.8
09203	その他の虚血性心疾患	361	334	16.5	15.1	1.2
09206	不整脈及び伝導障害	867	859	39.7	38.9	2.9
09207	心不全	1,739	1,844	79.6	83.6	5.9
09300	脳血管疾患	2,712	2,882	124.1	130.6	9.2
09301	くも膜下出血	265	308	12.1	14.0	0.9
09302	脳内出血	788	850	36.1	38.5	2.7
09303	脳梗塞	1,621	1,683	74.2	76.3	5.5
09400	大動脈瘤及び解離	338	345	15.5	15.6	1.1
10200	肺炎	1,301	1,741	59.5	78.9	4.4
10400	慢性閉塞性肺疾患	297	313	13.6	14.2	1.0
10500	喘息	34	23	1.6	1.0	0.1
10601	誤嚥性肺炎	755	705	34.6	32.0	2.6
11300	肝疾患	252	283	11.5	12.8	0.9
14200	腎不全	517	528	23.7	23.9	1.8
18100	老衰	3,467	3,419	158.7	155.0	11.8
20100	不慮の事故	850	968	38.9	43.9	2.9
20101	交通事故	74	100	3.4	4.5	0.3
20200	自殺	413	408	18.9	18.5	1.4

注：死亡率は人口10万対（乳房、子宮の死亡率は女子人口10万対）

第9表 人口動態総覧、保健所別

保健所	人口		出生		死亡		乳児死亡		新生児死亡		死産			周産期死亡			婚姻		離婚		保健所
	実数	率(人口千対)	実数	率(人口千対)	実数	率(人口千対)	実数	率(出生千対)	実数	率(出生千対)	自然死産	人工死産	総数	率(出産千対)	総数	率(出産千対)	妊婦22週以降の死産	早期新生児死亡	実数	率(人口千対)	
県計	2,185,171	5.9	29,455	13.5	20	1.5	11	0.8	239	18.1	114	125	41	3.2	33	8	7,570	3.5	2,637	1.21	県計
新潟市	783,933	6.6	8,974	11.4	4	0.8	2	0.4	96	18.3	49	47	18	3.5	16	2	3,100	4.0	960	1.22	新潟市
村上	62,579	5.1	1,084	17.3	3	9.3	2	6.2	6	18.3	4	2	4	12.4	2	2	173	2.8	86	1.37	村上
新潟	177,047	6.0	2,458	13.9	2	1.9	2	1.9	22	20.2	9	13	4	3.7	3	1	589	3.3	253	1.43	新潟
新潟	57,081	4.3	970	17.0	-	-	-	-	6	24.1	3	3	1	4.1	1	-	142	2.5	76	1.33	新潟
三条	214,964	5.5	2,907	13.5	2	1.7	1	0.8	18	14.9	6	12	2	1.7	1	1	699	3.3	242	1.13	三条
長岡	341,814	6.0	4,573	13.4	2	1.0	1	0.5	30	14.4	15	15	4	2.0	3	1	1,184	3.5	407	1.19	長岡
魚沼	34,258	5.8	475	13.9	-	-	-	-	1	5.0	-	1	-	-	-	-	101	2.9	39	1.14	魚沼
南魚沼	61,787	5.9	876	14.2	-	-	-	-	13	34.6	5	8	-	-	-	-	162	2.6	75	1.21	南魚沼
十日町	58,426	4.8	974	16.7	-	-	-	-	4	14.0	2	2	-	-	-	-	125	2.1	63	1.08	十日町
柏崎	85,023	5.2	1,281	15.1	1	2.3	-	-	11	24.3	5	6	3	6.8	3	-	277	3.3	84	0.99	柏崎
上越	216,576	5.8	3,070	14.2	4	3.2	2	1.6	23	18.1	10	13	3	2.4	3	-	779	3.6	247	1.14	上越
糸魚川	40,392	4.3	689	17.1	1	5.7	-	-	4	22.5	3	1	-	-	-	-	100	2.5	43	1.06	糸魚川
佐渡	51,291	4.8	1,124	21.9	1	4.0	1	4.0	5	19.8	3	2	2	8.0	1	1	139	2.7	62	1.21	佐渡

注：1) 県、保健所計人口：総務省統計局「令和2年国勢調査に関する不詳補充結果(参考表)」(日本人人口)

2) 死産率は出産(出生+死産)千対である。

3) 周産期死亡率は出産(出生+妊娠満22週以後の死産)千対である。

参 考 表

参考表：第1表 昭和61～令和2年市町村別合計特殊出生率

該当年	S61年	S62年	S63年	H元年	H2年	H3年	H4年	H5年	H6年	H7年	H8年	H9年	H10年	H11年	H12年	H13年	H14年	H15年	H16年	H17年	H18年	H19年	H20年	H21年	H22年	H23年	H24年	H25年	H26年	H27年	H28年	H29年	H30年	R元年	R2年		
全 国	1.72	1.69	1.66	1.57	1.54	1.53	1.50	1.46	1.50	1.42	1.43	1.39	1.38	1.34	1.36	1.33	1.32	1.29	1.29	1.26	1.32	1.34	1.37	1.37	1.37	1.39	1.41	1.43	1.42	1.45	1.44	1.43	1.42	1.42	1.36	1.33	
新潟県	1.87	1.82	1.79	1.64	1.69	1.71	1.67	1.65	1.69	1.59	1.58	1.54	1.54	1.48	1.51	1.45	1.38	1.34	1.34	1.34	1.37	1.37	1.37	1.37	1.43	1.41	1.43	1.44	1.43	1.44	1.43	1.41	1.41	1.41	1.38	1.33	
新潟市	1.71	1.65	1.64	1.55	1.62	1.53	1.48	1.48	1.48	1.39	1.41	1.37	1.36	1.30	1.32	1.28	1.22	1.22	1.22	1.22	1.22	1.25	1.26	1.25	1.31	1.29	1.30	1.32	1.33	1.37	1.34	1.31	1.33	1.33	1.29	1.29	
長岡市	1.86	1.78	1.76	1.77	1.71	1.74	1.70	1.66	1.67	1.59	1.60	1.55	1.61	1.51	1.50	1.49	1.45	1.40	1.42	1.41	1.44	1.44	1.44	1.44	1.43	1.50	1.48	1.50	1.45	1.47	1.44	1.44	1.47	1.42	1.42	1.36	
三条市	1.90	1.84	1.80	1.76	1.80	1.68	1.65	1.68	1.70	1.62	1.63	1.60	1.59	1.55	1.52	1.53	1.46	1.42	1.41	1.44	1.44	1.42	1.37	1.46	1.54	1.42	1.54	1.48	1.48	1.38	1.44	1.49	1.43	1.46	1.46	1.32	
柏崎市	1.90	1.89	1.77	1.78	1.72	1.83	1.59	1.77	1.69	1.73	1.61	1.59	1.56	1.42	1.56	1.50	1.55	1.47	1.49	1.34	1.44	1.46	1.48	1.48	1.46	1.62	1.50	1.49	1.57	1.50	1.47	1.54	1.54	1.51	1.27	1.38	
新発田市	1.99	1.98	1.92	1.96	1.75	1.81	1.82	1.69	1.76	1.62	1.59	1.53	1.54	1.49	1.54	1.46	1.40	1.40	1.39	1.30	1.30	1.42	1.31	1.43	1.36	1.54	1.52	1.48	1.53	1.50	1.47	1.43	1.38	1.47	1.37	1.38	
小千谷市	1.98	1.97	1.98	1.99	1.84	1.83	1.82	1.72	1.77	1.70	1.79	1.89	1.64	1.76	1.66	1.55	1.46	1.75	1.45	1.53	1.58	1.81	1.47	1.70	1.55	1.56	1.43	1.60	1.60	1.44	1.42	1.40	1.67	1.66	1.36	1.36	
加茂市	1.68	1.89	1.76	1.79	1.53	1.72	1.55	1.59	1.81	1.52	1.71	1.46	1.49	1.62	1.51	1.37	1.23	1.28	1.26	1.10	1.18	1.30	1.29	1.10	1.33	1.28	1.38	1.41	1.24	1.20	1.16	1.11	1.32	1.27	1.22	1.22	
十日町市	2.00	1.94	1.89	2.13	1.87	1.94	2.16	2.10	1.94	1.97	1.85	1.90	1.89	1.78	1.75	1.70	1.81	1.54	1.69	1.59	1.62	1.76	1.91	1.74	1.78	1.71	1.80	1.81	1.91	1.60	1.78	1.55	1.65	1.65	1.68	1.46	
見附市	1.93	1.63	1.75	1.67	1.60	1.76	1.54	1.58	1.68	1.35	1.48	1.48	1.51	1.34	1.43	1.44	1.41	1.40	1.29	1.23	1.20	1.43	1.40	1.39	1.41	1.17	1.57	1.34	1.43	1.50	1.41	1.38	1.32	1.34	1.34	1.34	
村上市	2.08	1.87	2.04	1.97	1.85	1.91	1.93	2.06	1.99	1.92	1.84	1.75	1.86	1.76	1.72	1.71	1.58	1.60	1.52	1.41	1.46	1.59	1.34	1.40	1.51	1.49	1.57	1.61	1.55	1.47	1.51	1.52	1.33	1.32	1.32	1.51	
燕 市	1.79	1.73	1.75	1.69	1.62	1.76	1.67	1.57	1.83	1.54	1.58	1.54	1.51	1.51	1.53	1.40	1.42	1.35	1.38	1.31	1.42	1.46	1.40	1.47	1.37	1.34	1.53	1.43	1.51	1.41	1.46	1.41	1.34	1.34	1.29	1.29	
糸魚川市	2.12	2.05	1.99	1.85	1.68	1.90	1.84	1.96	1.80	1.73	1.80	1.80	1.54	1.67	1.64	1.72	1.67	1.67	1.62	1.39	1.65	1.74	1.74	1.86	1.75	1.66	1.65	1.68	1.73	1.53	1.57	1.75	1.46	1.46	1.82	1.33	
妙高市	1.96	2.07	1.94	1.94	1.80	1.99	1.98	1.76	1.95	1.62	1.60	1.79	1.74	1.81	1.69	1.57	1.67	1.80	1.57	1.55	1.52	1.50	1.48	1.58	1.66	1.36	1.67	1.68	1.71	1.63	1.52	1.70	1.60	1.22	1.26	1.35	
五泉市	1.85	1.81	1.64	1.69	1.58	1.68	1.62	1.72	1.76	1.59	1.47	1.58	1.50	1.47	1.59	1.44	1.48	1.45	1.48	1.27	1.29	1.29	1.30	1.37	1.28	1.28	1.41	1.35	1.33	1.25	1.28	1.39	1.15	1.14	1.18	1.18	
上越市	1.94	1.92	1.91	1.88	1.84	1.83	1.80	1.71	1.90	1.72	1.71	1.72	1.77	1.72	1.64	1.67	1.52	1.50	1.61	1.50	1.59	1.56	1.62	1.61	1.58	1.59	1.60	1.68	1.57	1.59	1.56	1.52	1.51	1.51	1.54	1.36	1.36
阿賀野市	2.09	1.97	2.04	1.85	1.85	1.78	1.79	1.74	1.89	1.62	1.73	1.59	1.67	1.62	1.57	1.53	1.45	1.44	1.48	1.29	1.35	1.43	1.41	1.30	1.29	1.36	1.32	1.39	1.16	1.27	1.33	1.18	1.30	1.30	1.29	1.29	
佐渡市	2.14	2.24	2.10	2.09	1.99	2.22	2.07	2.07	2.07	2.07	2.00	2.00	2.09	1.97	1.92	1.88	1.83	1.67	1.54	1.58	1.87	1.92	1.89	2.01	1.75	1.82	1.93	1.88	1.88	1.75	1.87	1.64	1.54	1.49	1.53	1.57	
魚沼市	2.16	2.30	2.13	2.11	1.94	1.88	1.92	1.93	2.04	1.85	1.88	1.92	1.90	1.72	1.85	1.86	1.61	1.66	1.69	1.55	1.69	1.51	1.77	1.54	1.43	1.43	1.47	1.59	1.54	1.36	1.63	1.57	1.62	1.53	1.57	1.57	
南魚沼市	2.27	2.16	1.96	2.07	2.00	2.03	2.13	2.12	2.00	1.93	1.98	1.86	1.85	1.73	1.70	1.60	1.55	1.45	1.45	1.37	1.56	1.46	1.51	1.49	1.62	1.61	1.56	1.46	1.48	1.43	1.45	1.42	1.43	1.32	1.44	1.44	
胎内市	2.10	1.95	2.07	1.90	1.75	1.94	1.63	1.64	1.76	1.65	1.61	1.58	1.50	1.58	1.80	1.54	1.45	1.34	1.47	1.41	1.51	1.53	1.33	1.56	1.31	1.47	1.71	1.70	1.52	1.49	1.59	1.41	1.40	1.37	1.22	1.22	
聖籠町	1.88	2.05	1.96	1.92	2.28	1.75	2.01	2.04	1.83	2.24	1.94	1.84	1.97	1.87	1.71	1.65	1.89	1.60	1.80	1.60	1.60	1.51	1.73	1.56	1.80	1.73	2.14	1.67	1.91	1.88	1.74	2.03	1.84	1.98	1.60	1.91	
弥彦村	1.72	1.80	1.61	1.61	1.61	1.54	1.51	1.73	1.79	1.60	1.69	1.77	1.25	1.40	1.64	1.58	1.50	1.35	1.39	1.19	1.35	1.28	1.31	1.67	1.39	1.50	1.58	1.20	1.32	1.35	1.54	1.31	1.20	1.41	1.23	1.23	
田上町	1.90	1.77	1.90	1.48	1.68	1.78	1.70	1.76	1.74	1.71	1.45	1.52	1.45	1.47	1.29	1.60	1.34	1.32	1.06	1.08	1.02	1.31	1.02	1.23	1.06	1.13	1.25	1.17	1.34	1.00	0.90	0.97	0.88	0.84	0.90		
阿賀町	1.91	2.03	1.95	2.14	1.89	1.91	1.69	1.79	2.11	2.05	1.89	1.70	1.81	1.95	2.04	2.23	1.93	1.71	1.99	1.49	1.40	1.67	1.49	1.54	1.42	1.42	1.16	1.49	1.54	1.18	1.28	1.40	1.51	1.33	1.28	1.28	
出雲崎町	2.14	1.93	2.46	2.15	1.85	2.27	1.96	1.86	2.13	1.51	1.63	1.85	1.86	1.23	1.32	1.74	1.27	1.10	1.30	1.62	1.69	1.98	1.57	1.33	1.39	1.50	1.34	1.37	1.16	1.62	1.25	1.21	1.14	1.56	1.37	1.37	
湯沢町	2.09	1.80	1.91	1.95	1.69	1.94	1.73	1.84	1.90	1.98	1.82	1.75	1.74	1.45	1.63	1.70	1.41	1.33	1.34	1.35	1.65	1.46	1.04	1.38	1.28	1.76	1.27	1.26	1.17	1.56	1.37	1.46	1.43	1.29	1.45	1.45	
津波町	2.16	2.52	2.58	2.44	1.65	2.71	2.03	2.21	2.47	2.09	2.60	2.24	2.47	1.80	2.20	2.09	1.97	1.67	2.25	1.75	1.47	1.78	1.94	1.91	1.57	1.93	1.90	1.93	1.38	1.70	1.82	1.96	1.62	1.98	1.24	1.24	
刈羽村	2.46	1.92	1.75	1.95	2.18	1.67	1.57	1.41	1.91	1.80	1.59	1.67	1.06	1.98	1.54	1.48	2.16	1.52	1.54	1.68	1.81	1.40	1.57	1.51	1.68	1.76	2.14	1.82	1.62	1.93	1.79	1.70	2.07	1.27	1.77		
関川村	2.68	1.69	2.18	2.39	1.85	2.21	2.45	2.13	2.27	1.82	2.25	1.93	1.95	1.82	1.64	1.47	1.93	1.59	2.22	1.49	1.94	1.40	1.86	1.57	1.56	1.71	1.91	1.62	1.23	1.45	1.69	2.00	1.40	1.52	1.36	1.36	
粟島浦村	1.67	2.52	2.17	2.50	4.67	4.68	2.54	6.11	7.10	0.63	1.25	0.91	1.38	1.11	1.81	0.83	1.25	0.00	1.67	0.00	2.50	0.83	0.00	5.56	2.50	1.00	0.00	1.67	4.00	0.63	0.6						

参考表：第2表 令和2年市町村別人口千対出生率等一覧

人口動態(率) 人口千対

	出生率	死亡率	婚姻率	離婚率
新潟県	5.9	13.5	3.5	1.21
新潟市	6.6	11.4	4.0	1.22
長岡市	6.1	13.1	3.5	1.17
三条市	5.7	13.9	3.2	1.22
柏崎市	5.1	15.2	3.3	1.00
新発田市	6.2	13.6	3.6	1.38
小千谷市	5.2	14.6	3.1	1.09
加茂市	4.5	16.5	2.5	1.07
十日町市	4.9	15.7	2.3	1.09
見附市	6.1	13.4	3.6	1.41
村上市	5.2	17.0	2.8	1.38
燕市	6.1	12.3	3.7	1.08
糸魚川市	4.3	17.1	2.5	1.06
妙高市	5.0	18.3	3.1	0.96
五泉市	4.5	15.3	2.5	1.48
上越市	5.9	13.5	3.7	1.17
阿賀野市	5.4	14.5	2.7	1.34
佐渡市	4.8	21.9	2.7	1.21
魚沼市	5.8	13.9	2.9	1.14
南魚沼市	6.0	14.2	2.7	1.09
胎内市	4.7	15.1	2.6	1.27
聖籠町	9.3	11.5	4.8	2.36
弥彦村	4.6	12.0	2.5	0.91
田上町	3.5	12.9	2.6	0.89
阿賀町	3.0	25.0	2.2	0.60
出雲崎町	4.1	21.7	3.2	0.98
湯沢町	5.2	14.2	1.8	2.09
津南町	4.4	21.8	1.5	1.01
刈羽村	6.6	11.7	3.2	0.69
関川村	4.1	20.1	2.0	1.17
粟島浦村	8.5	22.8	8.5	2.85

主な死因の死亡率(人口10万対)

	悪性新生物	心疾患	脳血管疾患	肺炎	不慮の事故	自殺	老衰	腎不全	肝疾患	慢性閉塞性肺疾患	糖尿病
新潟県	356.0	182.2	124.1	59.5	38.9	18.9	158.7	23.7	11.5	13.6	12.6
新潟市	335.4	149.6	104.1	50.8	29.1	14.8	111.1	22.7	9.3	11.5	8.9
長岡市	340.3	189.2	131.4	35.9	35.1	20.8	163.1	21.9	12.1	12.5	11.3
三条市	365.8	169.1	132.9	51.0	47.9	21.3	195.7	12.8	10.6	7.4	17.0
柏崎市	374.4	221.9	111.6	68.2	54.6	19.8	158.7	32.2	12.4	9.9	19.8
新発田市	370.0	169.6	131.5	74.2	35.0	26.5	133.6	31.8	10.6	7.4	13.8
小千谷市	321.4	212.3	159.2	47.2	45.0	11.8	176.9	23.6	11.8	44.2	11.8
加茂市	426.0	205.1	114.4	35.5	55.2	23.7	351.1	27.6	19.7	19.7	19.7
十日町市	397.7	167.5	155.4	72.7	66.6	20.2	167.5	26.2	12.1	12.1	12.1
見附市	353.9	177.0	112.8	41.0	41.0	38.5	223.1	28.2	15.4	18.0	15.4
村上市	345.0	267.9	140.1	108.6	57.8	17.5	306.4	28.0	15.8	28.0	14.0
燕市	357.2	187.7	125.1	48.2	26.1	28.7	143.4	20.9	9.1	16.9	14.3
糸魚川市	393.6	141.1	173.3	111.4	49.5	14.9	282.2	37.1	22.3	22.3	12.4
妙高市	464.9	285.6	139.5	149.4	73.0	36.5	225.8	39.8	6.6	16.6	13.3
五泉市	409.3	216.3	123.0	36.1	31.8	17.0	216.3	21.2	8.5	23.3	23.3
上越市	346.5	216.7	113.2	63.8	45.1	16.1	135.2	17.7	13.4	11.3	19.3
阿賀野市	309.0	185.4	175.5	69.2	51.9	24.7	197.8	9.9	9.9	17.3	19.8
佐渡市	532.3	294.4	202.8	128.7	68.2	15.6	267.1	40.9	19.5	29.2	11.7
魚沼市	356.1	154.7	105.1	61.3	40.9	26.3	163.5	23.4	17.5	8.8	2.9
南魚沼市	319.6	158.9	157.0	64.7	25.9	20.3	182.9	27.7	16.6	7.4	11.1
胎内市	388.5	180.1	116.6	84.8	45.9	28.3	137.8	21.2	10.6	14.1	17.7
聖籠町	264.9	157.5	136.0	57.3	35.8	14.3	136.0	28.6	14.3	0.0	0.0
弥彦村	312.3	221.2	169.2	78.1	52.0	0.0	156.1	13.0	0.0	0.0	0.0
田上町	366.5	89.4	178.8	26.8	62.6	17.9	205.6	8.9	0.0	35.8	8.9
阿賀町	443.1	342.4	231.6	90.6	50.4	10.1	523.7	40.3	30.2	20.1	10.1
出雲崎町	365.9	365.9	122.0	170.8	97.6	0.0	122.0	0.0	0.0	0.0	24.4
湯沢町	405.1	235.2	143.7	52.3	65.3	26.1	143.7	26.1	0.0	26.1	39.2
津南町	619.0	337.6	135.0	146.3	45.0	33.8	281.3	33.8	22.5	22.5	22.5
刈羽村	366.5	183.2	91.6	45.8	22.9	0.0	206.1	0.0	0.0	0.0	22.9
関川村	488.1	331.9	234.3	117.1	39.0	58.6	351.4	58.6	19.5	19.5	0.0
粟島浦村	569.8	284.9	0.0	284.9	0.0	0.0	284.9	0.0	0.0	0.0	0.0

注) 人口規模の小さい市町村の人口動態率は偶然変動の影響が大きいのので、数値取扱上注意が必要である。