

第 2 章 病 院 業 務 の 概 要

第2章 病院業務の概要

第1 患者数

1 入院・外来患者数（第1表参照）

平成20年度の患者数は、前年度に比べ入院で37,632人(3.3%)の減少、外来で110,093人(6.0%)の減少、合計では147,725人(4.9%)の減少となった。

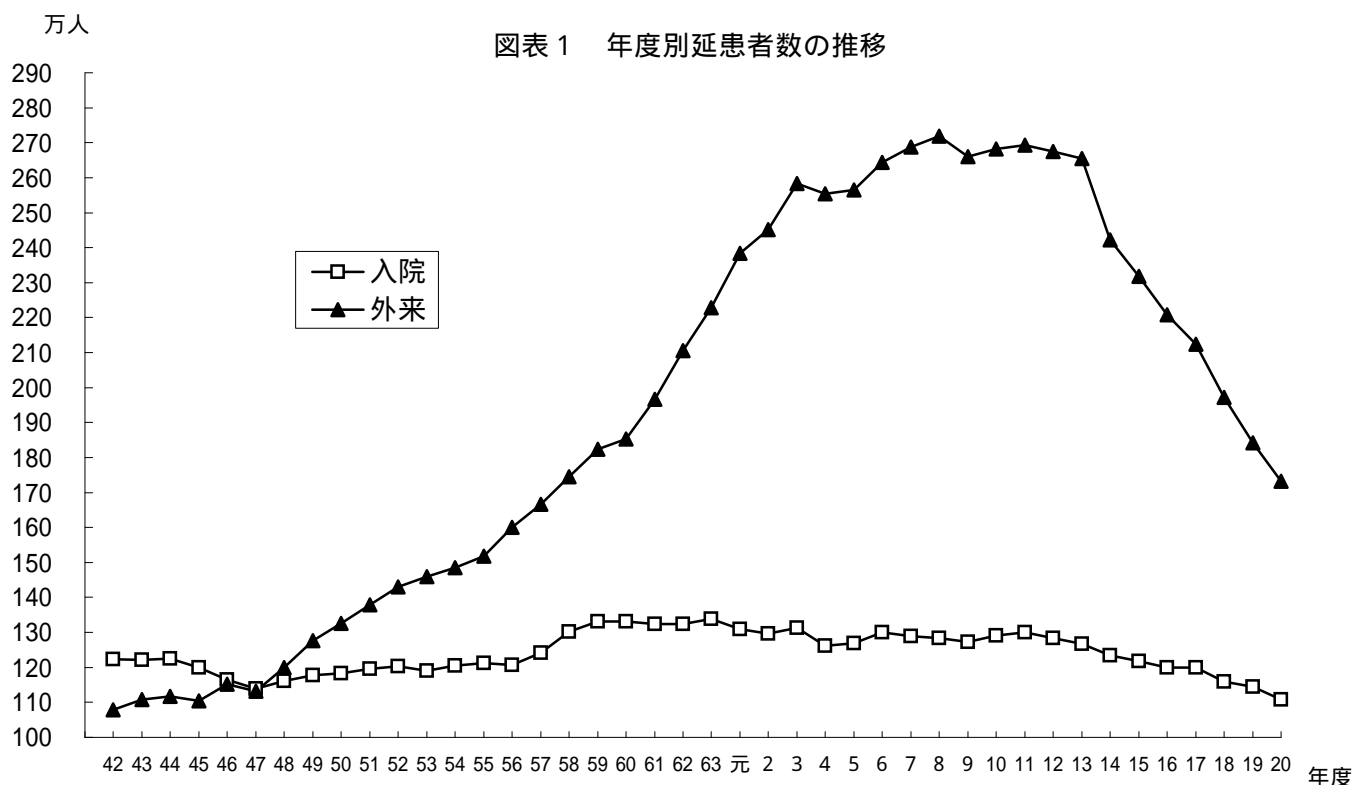
附表1-1 入院患者数

区分 年度	延患者数 (人)	1日平均 (人)	前年度比 (%)
15	1,218,086	3,328	98.6
16	1,199,615	3,287	98.5
17	1,199,442	3,286	100.0
18	1,158,424	3,174	96.6
19	1,145,073	3,129	98.8
20	1,107,441	3,034	96.7
対前年度比 較増減()	37,632	95	3.3

附表1-2 外来患者数

区分 年度	延患者数 (人)	1日平均 (人)	前年度比 (%)
15	2,317,668	6,332	95.7
16	2,208,257	6,050	95.3
17	2,123,825	5,819	96.2
18	1,971,895	5,402	92.8
19	1,842,624	5,034	93.4
20	1,732,531	4,747	94.0
対前年度比 較増減()	110,093	287	6.0

(注) 外来の1日当りは暦日数による。

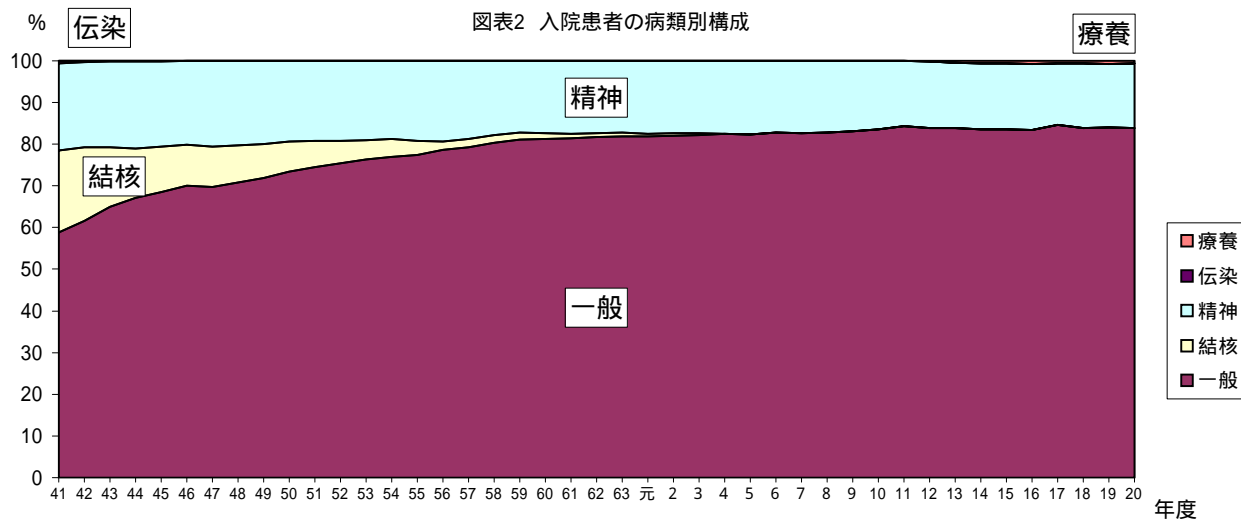


2 病類別入院患者数（第1・2表参照）

平成20年度の患者数は前年度に比べ、一般で34,451人(3.6%)の減少、精神で2,451人(1.4%)の減少、療養で730人(8.9%)の減少となった。

附表2 病類別入院患者数

病類別	患者数 年度	延 患 者 数 (人)	1日平均患者数 (人)	前年度対比増減()	
				1日平均(人)	増減()率(%)
一 般	15	1,018,656	2,783	43	1.2
	16	1,000,520	2,741	42	1.8
	17	1,014,501	2,779	38	1.4
	18	972,265	2,664	115	4.2
	19	962,870	2,631	33	1.0
	20	928,419	2,544	87	3.6
精 神	15	191,913	524	16	2.6
	16	190,126	521	3	0.9
	17	176,896	485	36	7.0
	18	178,274	488	3	0.8
	19	173,985	475	13	2.4
	20	171,534	470	5	1.4
感 染 症	15	0	0.0	0.0	100.0
	16	21	0.1	0.1	-
	17	0	0.0	0.1	100.0
	18	0	0.0	0.0	-
	19	0	0.0	0.0	-
	20	0	0.0	0.0	-
療 養	15	7,517	21	2	10.4
	16	8,948	25	4	19.0
	17	8,045	22	3	10.1
	18	7,885	22	0	2.0
	19	8,218	22	0	4.2
	20	7,488	21	1	8.9



3 診療科別患者数（第3・4・5・6・7表参照）

診療科別1日当たり患者数をみると、内科、外科、整形外科の比重が大きく、これら3科で全体の55.1%に達している。

附表3 診療科別1日当たり取扱患者数

（単位：人・％）

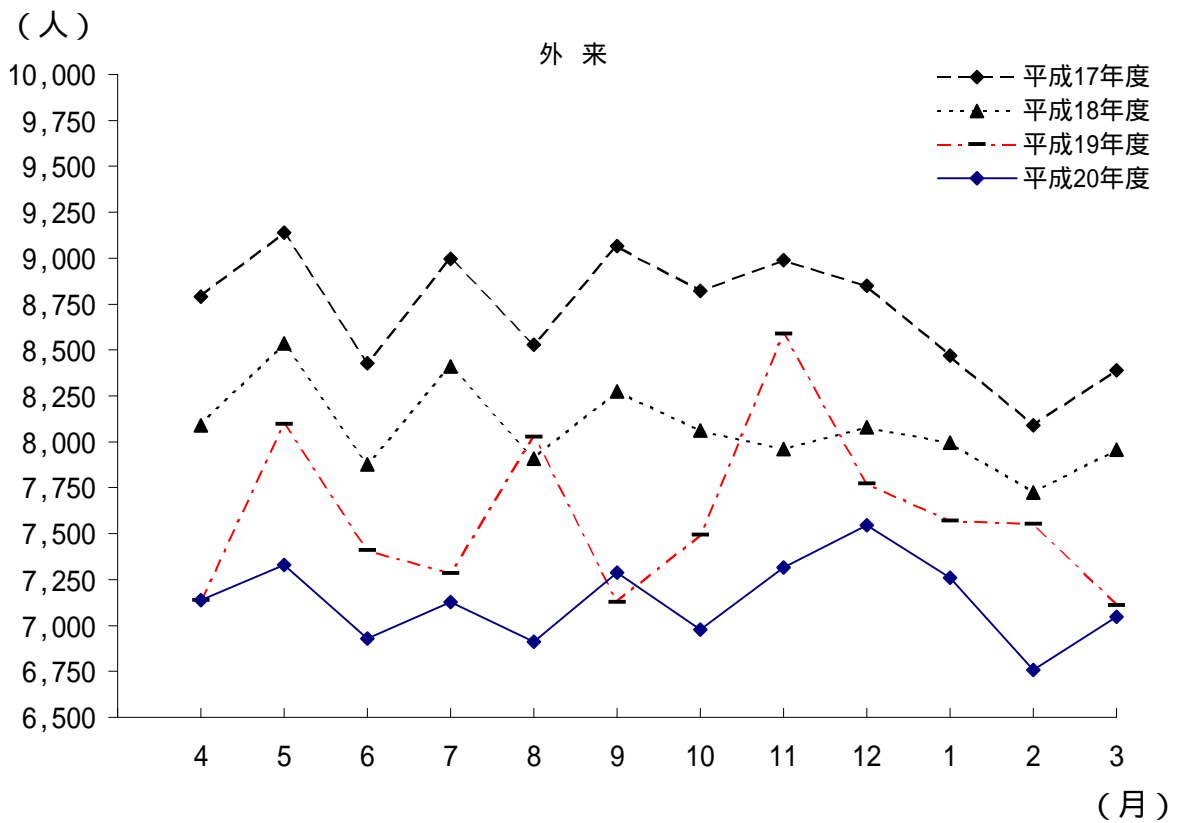
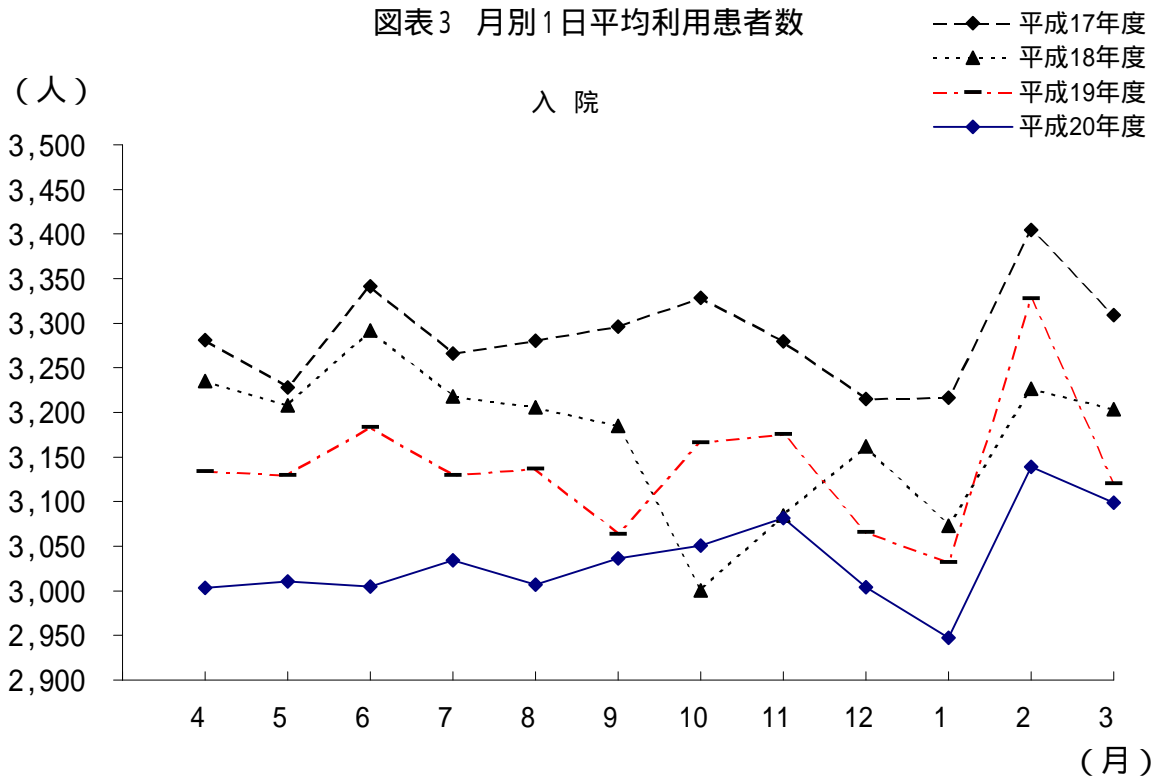
年 度	科 別 区 分	内	循	神	小	小	リ	脳	呼	心	形	産	耳	眼	皮	泌	リ	精	放	麻	菌	計		
		入院	環	経	外	児	ウ	外	心	心	産	産	眼	皮	八	放	放	菌	計					
15	入院	1,128	24	48	165	398	4	324	40	155	62	0	0	188	69	36	16	81	24	524	32	2	8	3,328
	外来	2,020	94	142	430	423	5	749	20	236	47	1	0	265	286	492	281	240	105	299	95	13	90	6,333
	計	3,148	118	190	595	821	9	1,073	60	391	109	1	0	453	355	528	297	321	129	823	127	15	98	9,661
16	入院	1,174	26	51	149	376	4	307	32	147	59	0	0	180	61	31	16	79	31	521	32	2	9	3,287
	外来	1,959	83	132	425	412	6	711	20	195	49	1	0	258	253	445	247	244	109	305	94	12	90	6,050
	計	3,133	109	183	574	788	10	1,018	52	342	108	1	0	438	314	476	263	323	140	826	126	14	99	9,337
17	入院	1,203	34	41	141	383	5	322	36	145	56	0	0	168	60	28	15	81	41	485	33	2	8	3,286
	外来	1,914	80	124	388	419	7	675	22	154	50	1	0	246	247	404	224	247	116	294	105	12	90	5,819
	計	3,117	114	165	529	802	12	997	58	299	106	1	0	414	307	432	239	328	157	779	138	14	98	9,105
18	入院	1,151	31	29	139	396	5	288	34	144	53	0	4	165	52	27	11	80	34	488	32	1	10	3,174
	外来	1,830	77	90	333	422	8	618	29	135	47	0	10	241	223	361	166	247	67	280	111	15	92	5,402
	計	2,981	108	119	472	818	13	906	63	279	100	0	14	406	275	388	177	327	101	768	143	16	102	8,576
19	入院	1,141	29	27	128	388	5	269	46	141	55	0	4	151	54	30	10	85	51	475	25	2	13	3,129
	外来	1,734	77	82	267	406	8	542	42	128	46	0	9	227	210	330	151	238	41	272	109	18	97	5,034
	計	2,875	106	109	395	794	13	811	88	269	101	0	13	378	264	360	161	323	92	747	134	20	110	8,163
20	入院	1,117	31	29	111	372	3	256	47	129	52	0	4	156	54	27	7	74	51	470	29	2	14	3,034
	外来	1,648	63	73	235	390	8	505	47	120	44	0	11	224	192	303	129	222	46	251	114	20	101	4,747
	計	2,765	94	102	345	762	11	762	94	249	96	0	15	380	246	330	136	296	97	721	142	22	115	7,781
前 年 度 対 比 増 減 伸 率 %	構成 比%	35.5	1.2	1.3	4.4	9.8	0.1	9.8	1.2	3.2	1.2	0.0	0.2	4.9	3.2	4.2	1.8	3.8	1.2	9.3	1.8	0.3	1.5	100.0
	入院	24	2	2	17	16	2	13	1	12	3	0	0	5	0	3	3	11	0	5	4	0	1	95
	外来	86	14	9	32	16	0	37	5	8	2	0	2	3	18	27	22	16	5	21	5	2	4	287
増 減 伸 率 %	計	110	12	7	50	32	3	49	6	20	5	0	2	2	18	30	25	27	5	26	8	2	5	382
		3.8	11.2	6.1	12.6	4.1	19.2	6.1	6.6	7.4	4.6	-	15.4	0.5	6.8	8.3	15.4	8.2	5.5	3.5	6.3	8.0	4.6	4.7

(注) 外来患者数は暦日数による。

4 月別患者数（第8表参照）

本年度の月別患者数は前年度に比べ、入院の10月と外来の9月以外入院、外来共に前年度を下回った。

図表3 月別1日平均利用患者数



5 職員1人1日当たり取扱患者数(第9表参照)

本年度の全職員1人1日当たり患者数は入院で0.7人、外来で1.1人となり入院 外来ともに前年度より0.1人減少した。

附表4 職員1人1日当たり取扱患者数

年度	区分	全職員			医師 (再掲)		看護師 (再掲)	
		入院	外来	計	入院	外来	入院	外来
15		0.8	1.6	2.4	7.8	14.9	1.3	2.4
16		0.8	1.4	2.2	7.8	14.4	1.3	2.3
17		0.8	1.4	2.2	8.0	14.2	1.3	2.3
18		0.8	1.3	2.1	7.8	13.2	1.2	2.1
19		0.8	1.2	2.0	7.7	12.3	1.2	1.9
20		0.7	1.1	1.9	7.2	11.3	1.2	1.8

附表5 診療科別医師1人1日当たり取扱患者数

(単位:人)

年度	区分	リ																				計	
		内	環	経	小	外	児	整	呼	心	形	産	耳	眼	皮	泌	精	放	麻	歯			
15	入院	9.6	6.0	6.2	5.3	7.4	4.2	10.3	11.8	5.0	0.0	8.5	5.6	2.6	1.6	5.6	7.4	23.4	1.7	0.1	1.2	7.8	
	外来	17.3	23.6	18.5	13.9	7.9	5.2	21.8	18.0	3.8	0.1	12.0	23.2	34.7	27.6	16.6	31.7	13.4	5.1	0.8	13.1	14.9	
	計	26.9	29.6	24.7	19.2	15.3	9.4	32.2	29.9	8.9	0.1	20.5	28.8	37.2	29.2	22.3	39.1	36.8	6.8	0.9	14.2	22.7	
16	入院	9.7	5.8	6.1	4.9	7.0	4.5	8.9	11.7	4.8	0.0	8.2	4.9	2.2	1.8	5.3	9.3	24.7	1.7	0.1	1.3	7.8	
	外来	16.1	18.9	15.7	13.9	7.7	6.1	19.1	15.6	4.0	0.1	11.7	20.4	31.8	27.4	16.6	33.0	14.4	4.9	0.7	13.0	14.4	
	計	25.8	24.8	21.8	18.8	14.7	10.6	28.0	27.3	8.8	0.1	19.9	25.4	34.0	29.2	22.0	42.4	39.1	6.5	0.8	14.3	22.2	
17	入院	10.5	6.7	5.8	4.6	7.0	2.6	9.8	12.1	4.3	0.0	8.6	5.0	2.2	1.8	5.4	9.3	24.6	1.8	0.1	1.1	8.0	
	外来	16.7	15.7	17.4	12.8	7.7	3.7	19.2	12.8	3.8	0.0	12.6	20.6	32.0	26.4	16.5	26.4	14.9	5.6	0.8	12.5	14.2	
	計	27.2	22.5	23.2	17.5	14.7	6.3	29.0	24.9	8.1	0.0	21.2	25.6	34.3	28.1	21.8	35.8	39.5	7.4	0.9	13.6	22.3	
18	入院	10.0	6.0	4.1	4.5	7.3	2.6	8.6	11.8	4.6	0.0	2.9	8.6	4.6	2.1	1.8	5.4	8.4	25.6	1.7	0.1	1.4	7.8
	外来	15.8	15.1	12.7	10.8	7.8	4.1	17.3	11.0	4.1	0.0	8.1	12.6	19.7	28.6	25.9	16.6	16.8	14.7	5.8	0.9	12.4	13.2
	計	25.8	21.1	16.8	15.3	15.0	6.8	25.9	22.8	8.7	0.0	11.1	21.2	24.3	30.7	27.7	22.0	25.2	40.2	7.5	1.0	13.8	21.0
19	入院	10.3	5.8	3.9	4.3	7.0	2.5	8.0	11.1	4.3	0.0	3.3	8.2	4.7	2.4	1.5	5.7	22.3	24.8	1.2	0.1	1.6	7.7
	外来	15.6	15.1	11.7	9.0	7.3	4.1	14.9	10.1	3.6	0.0	8.6	12.4	18.6	25.6	22.9	15.9	18.0	14.2	5.2	1.1	12.0	12.3
	計	25.8	20.9	15.6	13.4	14.3	6.7	23.0	21.2	7.8	0.0	11.9	20.6	23.3	28.0	24.4	21.6	40.3	38.9	6.4	1.2	13.6	20.0
20	入院	10.1	6.5	4.2	3.5	6.6	1.4	7.1	9.8	3.9	0.0	2.3	8.4	4.5	2.3	1.2	5.6	23.2	24.6	1.3	0.1	1.4	7.2
	外来	15.0	13.2	10.6	7.5	6.9	3.8	13.0	9.2	3.4	0.0	5.6	12.1	16.2	25.2	20.8	16.8	21.0	13.1	5.0	0.9	10.5	11.3
	計	25.1	19.6	14.8	11.0	13.5	5.3	20.2	19.0	7.3	0.0	7.9	20.5	20.7	27.5	22.0	22.4	44.2	37.7	6.2	1.0	11.9	18.6
	前年度 対比 増減	0.7	1.3	0.8	2.4	0.8	1.4	2.8	2.2	0.5	0.0	4.0	0.1	2.6	0.5	2.4	0.8	3.9	1.2	0.2	0.2	1.7	1.4

(注) 1 リウマチ科は整形外科に含めて計上した。

6 保険別患者数(第10表参照)

本年度からの後期高齢者医療制度適用者の占める割合は、前年度の老人保健適用患者と比べ入院で昨年度と同様の40.7%、外来で0.3ポイント減少の31.4%となっている。

附表6 保険区分患者構成比

(単位：%)

年度	区分 入院 外来	自費	国保	社保	後期高齢	労災	生保	感染症	結核	精保	その他
									入院	29条	
15	入院	1.3	27.8	24.3	43.1	0.8	2.3	0.0	-	0.2	0.0
	外来	1.7	26.4	32.9	37.1	0.6	1.3	0.0	-	0.0	0.0
16	入院	1.3	29.2	23.5	42.5	0.8	2.5	0.0	-	0.2	0.0
	外来	1.7	28.0	32.9	35.5	0.6	1.3	0.0	-	0.0	0.0
17	入院	1.2	29.7	22.7	42.9	0.8	2.5	0.0	-	0.1	0.1
	外来	1.7	29.6	32.7	34.1	0.6	1.3	0.0	-	0.0	0.0
18	入院	1.2	30.4	23.0	42.0	0.9	2.4	0.0	-	0.1	0.0
	外来	1.7	30.7	32.7	32.7	0.7	1.0	0.0	-	0.0	0.5
19	入院	1.1	31.4	23.5	40.7	0.8	2.5	0.0	-	0.1	0.0
	外来	1.7	31.8	32.5	31.7	0.7	1.0	0.0	-	0.0	0.6
20	入院	1.0	31.3	23.4	40.7	0.7	2.7	0.0	-	0.1	0.0
	外来	1.7	32.3	32.3	31.4	0.7	1.0	0.0	-	0.0	0.6

(注) 平成20年4月1日から「老人保健制度」から「後期高齢者医療制度」に制度改正された。

7 後期高齢者医療制度による患者数(第11表参照)

後期高齢者医療制度に該当する患者数は前年度の老人保健適用患者数に比べ、入院延患者数で15,207人の減少、外来延患者数で39,902人の減少であった。

附表7 後期高齢者医療制度適用患者数

(単位：人・%)

年度	区分 入院 外来	延患者数		1日平均患者数			全患者に占める 高齢患者の割合			
		入院	外来	計	入院	外来	計	入院	外来	計
15		525,032	859,376	1,384,408	1,438	2,354	3,793	43.1	37.1	39.2
16		509,359	783,137	1,292,496	1,392	2,140	3,531	42.5	35.5	37.9
17		514,687	725,087	1,239,774	1,410	1,987	3,397	42.9	34.1	37.3
18		486,497	644,071	1,130,568	1,333	1,765	3,097	42.0	32.7	36.1
19		465,644	584,098	1,049,742	1,276	1,600	2,876	40.7	31.7	35.1
20		450,437	544,196	994,633	1,234	1,491	2,725	40.7	31.4	35.0

(注) 平成20年4月1日から「老人保健制度」から「後期高齢者医療制度」に制度改正された。

(注) 1日平均患者数は暦日数による。

8 県民利用状況

本年度は、県民100人のうち入院で2.5人、外来で8.6人が県立病院を利用していることになり、前年度に比べ入院は2.5人の同数、外来は0.5人の減少となった。

附表8 入院・外来患者数の人口対比

(単位：人)

年 度	県人口 各年10月 1日現在	入 院		外 来					
		繰越+新入院患者 対人口		延患者数 対人口		新患者数 対人口		延患者数 対人口	
		人数	100人	人数	100人	人数	100人	人数	100人
15	2,455,741	62,022	2.5	1,218,086	49.6	277,848	11.3	2,317,668	94.4
16	2,448,025	63,119	2.6	1,199,615	49.0	269,870	11.0	2,208,257	90.2
17	2,431,396	62,295	2.6	1,199,442	49.3	254,400	10.5	2,123,825	87.4
18	2,419,889	62,141	2.6	1,158,424	47.9	239,104	9.9	1,971,895	81.5
19	2,407,430	61,234	2.5	1,145,073	47.6	218,388	9.1	1,842,624	76.5
20	2,395,139	60,423	2.5	1,107,441	46.2	206,492	8.6	1,732,531	72.3

9 病床利用状況

(1) 病床利用率(第2表参照)

本年度の病床利用率は許可病床対比で80.7%、感染症病床を除く病床数対比で81.0%となり、共に前年度を下回った。

附表9 病床利用率(許可病床対比)

区 分	年間平均許可病床数 (床)		1日平均入院患者数 (人)		病 床 利 用 率 (%)	
	20	19	20	19	20	19
	一 般 療 養 精 神 結 核 小 計 感 染 症 計	3,142.0	3,142.0	2,543.0	2,630.8	81.0
	30.0	30.0	20.5	22.5	68.4	74.8
	575.0	575.0	470.0	475.4	81.7	82.7
	-	-	-	-	-	-
	3,747.0	3,747.0	3,034.1	3,128.6	81.0	83.5
	14.0	14.0	0.0	0.0	0.0	0.0
	3,761.0	3,761.0	3,034.1	3,128.6	80.7	83.2

附表10 年度別病床利用率(許可病床対比)

(単位：%)

区分	年度	15	16	17	18	19	20
		一 般 療 養 精 神 結 核 感 染 症 計	83.2	83.3	85.0	83.2	83.7
		68.5	81.7	73.5	72.0	74.8	68.4
		90.4	89.8	83.6	84.5	82.7	81.7
		-	-	-	-	-	-
		0.0	0.3	0.0	0.0	0.0	0.0
		83.7	83.8	84.3	83.0	83.2	80.7

附表 1 1 - 1 病床利用率 (稼働病床対比)

区 分	年間平均稼働病床数 (床)		1日平均入院患者数 (人)		病 床 利 用 率 (%)	
	20	19	20	19	20	19
一 般	3,015.0	3,046.0	2,543.6	2,630.8	84.4	86.4
療 養	30.0	30.0	20.5	22.5	68.4	74.8
精 神	545.0	545.0	470.0	475.4	86.2	87.2
結 核	-	-	-	-	-	-
小 計	3,590.0	3,621.0	3,034.1	3,128.6	84.5	86.4
感 染 症	14.0	14.0	0.0	0.0	0.0	0.0
計	3,604.0	3,635.0	3,034.1	3,128.6	84.2	86.1

附表 1 1 - 2 年度別病床利用率 (稼働病床対比)

(単位: %)

年度	15	16	17	18	19	20
一 般	85.0	85.1	86.4	85.1	86.4	84.4
療 養	68.5	81.7	73.5	72.0	74.8	68.4
精 神	90.4	89.8	83.6	86.0	87.2	86.2
結 核	-	-	-	-	-	-
感 染 症	0.0	0.3	0.0	0.0	0.0	0.0
計	85.2	85.3	85.4	84.8	86.1	84.2

(2) 平均在院日数(第2表参照)

本年度の平均在院日数は、19.2日で、前年度を下回った。

附表 1 2 年度別平均在院日数

(単位: 日)

年 度	15	16	17	18	19	20
平均在院日数	20.7	20.0	20.3	19.6	19.6	19.2

(3) 病床回転数(第2表参照)

本年度の1床当たりの年間病床回転数は16.8回転で、前年度に比べ0.1回転減少した。

附表 1 3 年度別病床回転数

(単位: 回転)

年 度	15	16	17	18	19	20
病床回転数	16.0	16.5	16.3	16.7	16.9	16.8

(4) 差額病室利用状況(第12表参照)

本年度の差額病床が全病床(稼働病床)に占める割合は8.0%、一般病床(稼働病床)に占める割合は9.6%であり、共に前年度より増加した。

また、本年度の差額病床利用率は89.1%であり昨年度より0.2ポイント減少した。

附表14 年度別平均差額病床数及び利用患者数(1日当たり)

(単位:床・人・%)

年 度	特 S 室		特 A 室		特 B 室		特 C 室		特 D 室		A 室		B 室		計		差額病 床利用 率(%)
	病床数	患者数	病床数	患者数	病床数	患者数	病床数	患者数	病床数	患者数	病床数	患者数	病床数	患者数	病床数	患者数	
15	4.0	2.9	9.0	4.6	-	-	63.7	53.4	57.0	46.6	25.0	19.4	23.0	16.3	181.7	143.2	78.8
16	4.0	3.0	9.0	4.9	-	-	61.7	52.7	57.0	47.2	24.3	18.5	24.0	14.8	180.0	141.1	78.4
17	4.0	3.0	9.0	5.1	-	-	61.0	53.7	57.0	47.3	23.0	17.9	26.0	18.7	180.0	145.6	80.9
18	4.8	3.3	8.2	4.0	29.0	24.5	72.3	64.0	54.1	45.2	22.7	18.6	28.9	20.7	220.0	180.3	82.0
19	6.0	4.1	7.0	2.9	70.0	70.4	92.1	86.0	57.0	51.0	25.8	21.5	27.8	19.2	285.7	255.1	89.3
20	6.0	3.0	7.0	2.0	70.0	70.9	93.0	86.1	57.0	52.1	27.0	21.2	28.0	21.2	288.0	256.5	89.1

10 年齢階層別退院患者数(第14表参照)

平成20年1月1日から12月31日までの退院患者は59,514人で年齢階層別では0歳~19歳までが、6,132人(10.3%)、20歳~39歳までが6,095人(10.2%)、40歳~59歳までが10,927人(18.4%)で60歳以上が36,360人(61.1%)となっている。

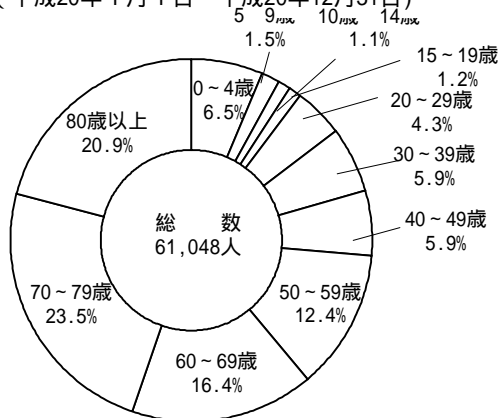
附表15 年齢階層別退院患者数

(単位:人)

区分	年齢										計		
	0-4	5-9	10-14	15-19	20-29	30-39	40-49	50-59	60-69	70-79		80以上	
退院患者数		3,845	919	680	688	2,573	3,522	3,528	7,399	9,753	14,150	12,457	59,514
妊娠・分娩 及び産褥の 合併症の再 掲		-	-	-	48	1,110	1,321	95	-	-	-	-	2,574

図表4 年齢階層別退院患者数

(平成20年1月1日~平成20年12月31日)



11 救急患者取扱数(第15表参照)

附表16 救急患者取扱数(1か月平均)

(単位:人・%)

年 度	15	16	17	18	19	20	20年度の内訳											
	年	年	年	年	年	年	来院方法別		来院時間内外		外来入院別		内科系外科系		発生原因別			
区分	度	度	度	度	度	度	救急車	その他	時内	時外	入院	外来	内科系	外科系	交通事故	分娩	その他急患	
救急患者数	7,846	8,102	7,698	7,111	6,442	5,921	100.0	20.5	79.5	23.6	76.4	22.1	77.9	82.9	17.1	2.8	2.0	95.2

(注) 上段は、構成比である。

救命救急センター患者数

(単位:人・日)

20年度	年間延べ患者数 合計	在院患者数	一日平均				平均在院日数
			入棟 入院	退棟 転入	退棟 退院	退棟 転出	
中央	6,132	10	6	1	1	5	1.6
新発田	6,761	11	6	1	1	7	1.6

注1 延べ患者数は在院+退院+転出の数値である

注2 平均在院日数:在院患者/(入院+転入+退院+転出)/2)

第2 診療の状況

1 調剤の状況(第16表参照)

本年度の院内での調剤数は、前年度に比べ、院外処方の定着(H19 90.0% H20 91.3%)により1日当たり剤数で148剤(5.1%)の減少、1日当たり延剤数で3,612剤(14.5%)の減少であった。患者1人1日当たり剤数、延剤数も減少した。

附表17 調剤の状況

(単位: 剤)

年度	区分	1日当たり		患者1人1日当たり		1剤当たり	
		剤数	延剤数	剤数	延剤数	延剤数	
15		7,589	117,513	0.79	12.16	15.5	
16		5,772	87,980	0.62	9.42	15.2	
17		4,887	74,038	0.54	8.13	15.2	
18		3,383	35,349	0.39	4.12	10.4	
19		2,889	24,860	0.35	3.05	8.6	
20		2,741	21,248	0.35	2.73	7.8	

(注) 平成14年4月 投与制限原則廃止

2 臨床検査の状況(第17表参照)

本年度の1か月当たり検査件数計は868,240件で、前年度に比べ19,727件(2.2%)減少し、患者100人当たりの件数は373件で、前年度より11件増加した。

附表18 検査件数(1か月平均)

(単位: 件)

年度	区分	血液学的検査	尿検査	ふん便検査	その他	計	指数	患者100人当たり件数
15		88,417	45,494	1,521	714,857	850,288	99.4	293
16		90,179	44,922	1,551	731,672	868,323	101.5	311
17		93,391	44,804	1,228	740,224	879,646	102.8	323
18		92,254	39,598	1,140	735,982	868,973	101.6	338
19		92,520	37,673	1,016	756,759	887,967	103.8	362
20		90,624	35,733	845	741,039	868,240	102.1	373

本年度の院外引受は391,424件で、前年度に比べ87,730件(28.9%)増加し、院外依頼は562,228件で、前年度に比べ91,994件(19.6%)増加した。(新発田病院とリウマチセンターの連携により、院外引受・院外依頼とも増加した。)

附表19 受託等検査件数

(単位: 件)

年度	区分	15	16	17	18	19	20	前年度対比%
院外引受		24,097	24,497	21,586	113,091	303,694	391,424	128.9
院外依頼		182,110	186,404	185,801	269,866	470,234	562,228	119.6

3 放射線使用の状況(第18表参照)

本年度のCT、MRIの実施人数は、前年度に比べ3,611人(3.3%)増加し、患者100人当たりでは前年度に比べ0.3人増加した。

附表20 放射線診断人数

(単位：人)

区分 年度	X線撮影	C T	M R	その他	計	指 数	患者100人 当たり放射 線診断人数
15	-	88,975	15,667	-	104,642	100.0	3.0
16	-	90,654	15,613	-	106,267	101.6	3.1
17	-	92,649	16,710	-	109,359	104.5	3.3
18	235,234	93,321	16,371	67,776	109,692	104.8	3.5
19	220,378	94,284	16,775	69,136	111,059	106.1	3.7
20	212,342	97,857	16,813	67,729	114,670	109.6	4.0

平成17年度以前との比較のため「CT」と「MR」の計とした。(「CT」と「MR」以外的人数は、平成18年度より集計を開始した。)

4 手術・分娩の状況(第19表参照)

本年度の手術件数は、前年度に比べ52件(0.2%)減少した。

附表21 手術件数

(単位：件)

年 度	15	16	17	18	19	20
件 数	25,445	25,130	24,931	22,261	23,098	23,046

本年度の分娩件数は、前年度に比べ72件(3.7%)増加した。

附表22 分娩件数

(単位：件)

年 度	15	16	17	18	19	20
件 数	2,310	2,291	2,121	2,126	1,934	2,006

5 リハビリテーションの状況(第20表参照)

本年度の1か月当たりリハビリテーション件数は、前年度に比べ7902件(29.5%)増加した。

附表23 1か月当たりリハビリテーション件数

(単位：件)

年 度	15	16	17	18	19	20
件 数 (リハビリテーション部門)	34,043	33,531	37,469	26,697	26,760	34,662
患者100人当たり件数	12	12	14	11	12	16

(注) 「件数」はリハビリテーション部門で実施した件数のみを計上し、「患者100人当たり件数」はリハビリテーション部門以外の部門で実施した件数も含めて計上した。

6 精神科作業療法の状況(第21表参照)

精神科作業療法は、手工芸、木工、陶芸、印刷、農耕園芸、日常生活動作訓練、レクリエーション・スポーツ活動等に区分して実施されている。本年度の精神医療センター、小出病院、新発田病院における1か月当たり作業療法の件数は、前年度に比べ267件(9.4%)減少した。

附表24 1か月当たり作業療法件数

(単位:件)

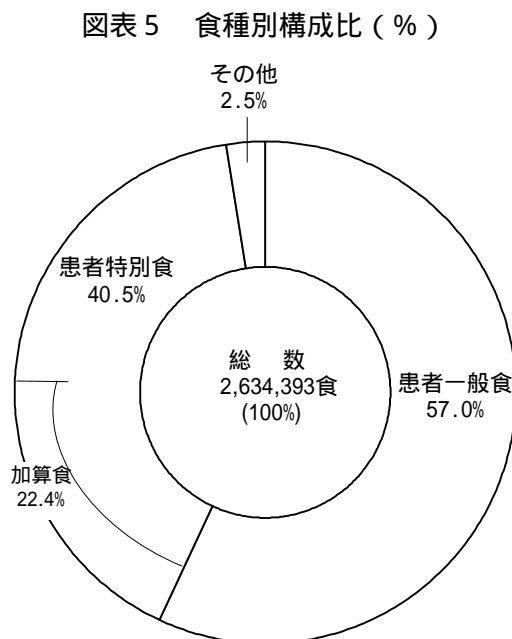
区分 年度	手工芸	木工	陶芸	印刷	農耕園芸	委託作業	日常生活動作訓練	院外活動	レクリエーション・スポーツ活動	その他	小計	外勤療法	計	精神患者 100人当 たり作業 療法件数
15	1,506	1	6	49	92	2	408	73	956	178	3,270	6	3,276	13.2
16	1,520	1	16	44	49	1	78	57	876	118	2,759	0	2,759	11.1
17	1,432	1	5	54	48	0	95	61	921	114	2,731	0	2,731	11.7
18	1,499	0	10	52	27	0	91	61	930	128	2,798	0	2,798	12.2
19	1,462	0	18	51	29	0	92	34	1,002	150	2,839	0	2,839	12.6
20	1,188	0	7	22	40	0	84	27	991	214	2,572	0	2,572	11.9
前年度 対比(%)	81.3	-	38.9	43.1	137.9	-	91.3	79.4	98.9	142.7	90.6	-	90.6	94.4

7 食事の状況(第22・23表参照)

本年度の1日当たり平均食数(患者食)は、前年度に比べ194食(2.7%)減少した。

附表25 1日当たり平均食数

(単位:食・%)



区分 年度	1日当たり平均食数		計	
	患者	喫食率 (%)	その他	
15	7,769	77.8	229	7,998
16	7,633	77.4	226	7,859
17	7,573	76.8	210	7,783
18	7,373	77.4	195	7,568
19	7,229	77.0	187	7,416
20	7,035	77.3	183	7,218
前年度 対比(%)	97.3	100.4	97.9	97.3

8 医療材料の使用状況(第24・25表参照)

本年度の患者1人1日当たり医療材料使用額は5,421円で、前年度に比べ239円(4.6%)増加した。

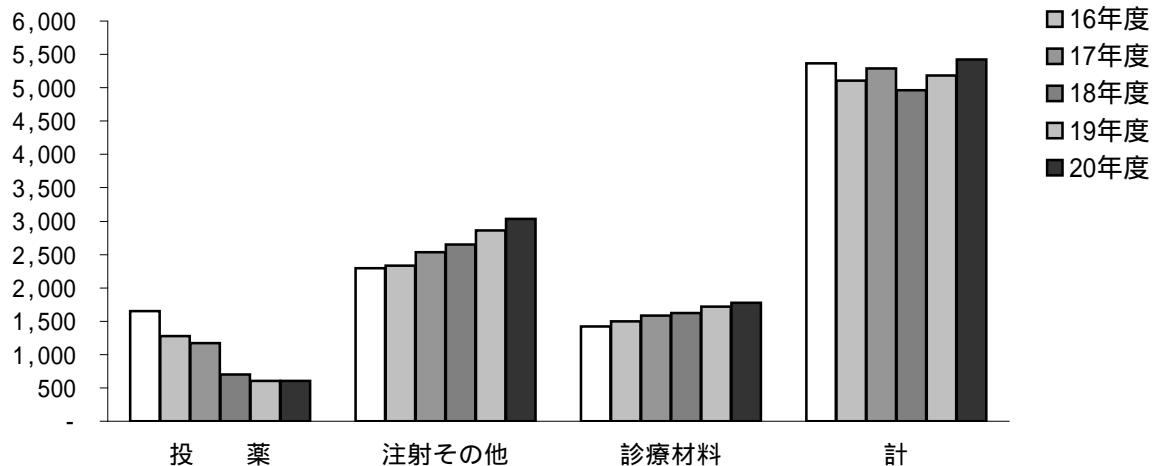
附表26 患者1人1日当たり医療材料使用額

(単位：円・%)

年度	区分	薬品				診療材料	合計	診療消耗備品
		投薬	注射	その他	計			
15	金額	1,655	1,613	679	3,947	1,420	5,367	12
	構成比	30.8	30.1	12.7	73.5	26.5	100.0	-
16	金額	1,281	1,685	644	3,610	1,500	5,110	11
	構成比	25.1	33.0	12.6	70.6	29.4	100.0	-
17	金額	1,174	1,844	687	3,705	1,582	5,287	9
	構成比	22.2	34.9	13.0	70.1	29.9	100.0	-
18	金額	697	1,931	714	3,342	1,625	4,966	21
	構成比	14.0	38.9	14.4	67.3	32.7	100.0	-
19	金額	603	2,099	763	3,464	1,718	5,182	10
	構成比	11.6	40.5	14.7	66.8	33.2	100.0	-
20	金額	607	2,277	761	3,645	1,776	5,421	10
	構成比	11.2	42.0	14.0	67.2	32.8	100.0	-
前年度対比増減()率		0.7	8.5	0.3	5.2	3.4	4.6	0.0

(円)

図表6 患者1人1日当たり医療材料使用額



附表27 医療材料使用効率

(単位：%)

年度	区分	投薬	注射	純診療収入 医療材料費 × 100
15		114	149	214
16		112	147	224
17		110	147	225
18		101	122	233
19		99	125	235

(注) 医療材料使用効率とは、使用材料原価と投薬料、注射料との関係比率をいうものである。

医療材料対医業収益比率

(単位：千円、%)

年度	区分	医業収益	投薬薬品費	注射薬品費	その他薬品費	薬品費計	診療材料費	医療材料費
			投薬薬品費 対医業収益比率	注射薬品費 対医業収益比率	その他薬品費 対医業収益比率	薬品費 対医業収益比率	診療材料費 対医業収益比率	医療材料費 対医業収益比率
20		56,954,774	1,724,212	6,466,876	2,160,010	10,351,098	5,044,209	15,395,307
			3.0	11.4	3.8	18.2	8.9	27.0

注1 平成20年度より医療材料対医業収益比率を採用。

注2 医業収益、薬品費計および診療材料費は、「損益計算書(税込)」の数値を使用している。

注3 薬品費の投薬、注射、その他の数値は、薬品費計の数値を「薬品受払合計表」のそれぞれの割合により按分したものである。

注4 医療材料費計は、薬品費と診療材料費の合計である。

9 給付点数

(1) 診療行為別入院外来別患者1人1日当たり給付点数(第26・27表参照)

本年度の1人1日当たり給付点数は、前年度に比べ、入院で76.8点の増加、外来で63.4点の増加となった。

附表28 診療行為別患者1人1日当たり給付点数

(単位：点)

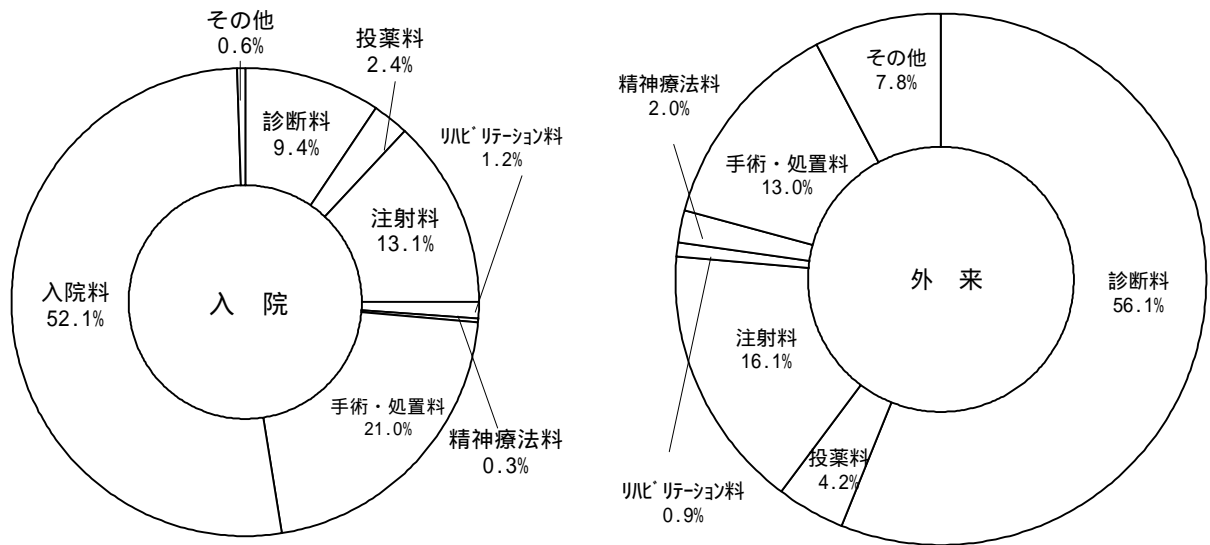
区分	診療行為別 年度	診 断 料			治 療 料					そ の 他	入 院 料		合 計
		診 察 料	検 査 料	レ診 ト断 ゲン料	投 薬 料	注 射 料	理 学 療 法 料	精 神 科 法 科 作 業 等	療 法 料		手 術 処 置 料	食 事 療 養 費	
入 院	15	54.5	164.5	100.4	75.6	439.9	23.2	9.5	617.4	14.4	187.9	1,482.9	3,170.1
	16	59.5	164.9	101.8	73.2	431.9	24.8	10.1	625.5	14.1	187.6	1,512.5	3,206.0
	17	63.0	165.5	96.0	78.2	443.1	30.0	9.6	643.3	15.7	186.4	1,524.2	3,255.0
	18	60.3	156.0	91.7	76.0	437.8	29.8	10.4	642.0	16.9	155.3	1,552.2	3,228.4
	19	60.1	156.3	92.7	79.4	462.3	33.1	10.4	677.2	16.1	154.6	1,577.1	3,319.2
	20	64.6	160.6	94.0	83.2	443.5	39.4	10.4	713.0	19.6	155.1	1,612.8	3,396.0
外 来	15	185.9	182.7	110.0	246.6	72.9	10.8	16.1	97.7	43.6	-	-	967.0
	16	194.3	189.3	116.5	180.8	85.7	10.7	17.5	102.2	52.0	-	-	949.0
	17	196.4	195.9	124.7	158.2	112.7	10.8	18.2	108.4	59.6	-	-	984.9
	18	198.6	206.0	131.5	67.2	116.0	9.0	19.4	122.7	70.2	-	-	940.6
	19	204.1	217.4	138.4	47.3	139.4	8.6	20.4	132.7	77.1	-	-	985.4
	20	214.1	227.2	147.4	43.6	168.7	9.4	20.7	136.2	81.7	-	-	1,048.8

附表29 診療行為別点数構成比

(単位：%)

区分	診療行為別 年度	診 断 料			治 療 料					そ の 他	小 計	入 院 料		合 計
		診 察 料	検 査 料	レ診 ト断 ゲン料	投 薬 料	注 射 料	理 学 療 法 料	精 神 科 法 科 作 業 等	療 法 料			手 術 処 置 料	食 事 療 養 費	
入 院	15	1.7	5.2	3.2	2.4	13.9	0.7	0.3	19.5	0.5	47.3	5.9	46.8	100.0
	16	1.9	5.1	3.2	2.3	13.5	0.8	0.3	19.5	0.4	47.0	5.9	47.2	100.0
	17	1.9	5.1	2.9	2.4	13.6	0.9	0.3	19.8	0.5	47.4	5.7	46.8	100.0
	18	1.9	4.8	2.8	2.4	13.6	0.9	0.3	19.9	0.5	47.1	4.8	48.1	100.0
	19	1.8	4.7	2.8	2.4	13.9	1.0	0.3	20.4	0.5	47.8	4.7	47.5	100.0
	20	1.9	4.7	2.8	2.4	13.1	1.2	0.3	21.0	0.6	47.9	4.6	47.5	100.0
外 来	15	19.2	18.9	11.4	25.5	7.5	1.1	1.7	10.1	4.5	100.0	-	-	100.0
	16	20.5	19.9	12.3	19.1	9.0	1.1	1.8	10.8	5.5	100.0	-	-	100.0
	17	19.9	19.9	12.7	16.1	11.4	1.1	1.8	11.0	6.1	100.0	-	-	100.0
	18	21.1	21.9	14.0	7.1	12.3	1.0	2.1	13.0	7.5	100.0	-	-	100.0
	19	20.7	22.1	14.0	4.8	14.1	0.9	2.1	13.5	7.8	100.0	-	-	100.0
	20	20.4	21.7	14.1	4.2	16.1	0.9	2.0	13.0	7.8	100.0	-	-	100.0

図表7 診療行為別給付点数構成比(%)



(2) 病類別入院患者1人1日当たり給付点数(第28表参照)

本年度の1人1日当たり給付点数は、前年度に比べ、一般病床で97.4点(2.6%)増加し、療養病床では4.9点(0.4%)の増加、精神病棟では5.1点(0.4%)増加した。

附表30 病類別入院患者1人1日当たり給付点数

(単位:点・%)

区分 年度	一般			療養			精神			感染症		
	入	診	計	入	診	計	入	診	計	入	診	計
	料	料	料	料	料	料	料	料	料	料	料	料
15	1,762.7	1,752.4	3,515.1	1,426.7	44.0	1,470.7	1,193.0	212.3	1,405.3	-	-	-
16	1,795.7	1,764.6	3,560.2	1,453.0	36.8	1,489.8	1,208.4	214.2	1,422.6	534.0	249.1	783.1
17	1,796.3	1,787.2	3,583.5	1,475.3	36.8	1,512.1	1,229.7	220.6	1,450.3	-	-	-
18	1,808.3	1,770.6	3,579.0	1,218.2	32.6	1,250.8	1,179.3	224.6	1,403.9	-	-	-
19	1,834.3	1,847.0	3,681.2	1,177.5	30.5	1,208.0	1,189.8	225.5	1,415.3	-	-	-
20	1,879.6	1,899.0	3,778.6	1,164.4	48.5	1,212.9	1,189.6	230.8	1,420.4	-	-	-
前年度対 比増減 率(%)	2.5	2.8	2.6	1.1	59.0	0.4	0.0	2.4	0.4	-	-	-

(3) 診療科別入院外来別患者1人1日当たり給付点数(第31・32表参照)

本年度の1人1日当たり給付点数は、前年度に比べ、入院で77点(2.3%)増加し、外来で64点(6.5%)増加した。

附表31 診療科別患者1人1日当たり給付点数

(単位:点・%)

年度	(単位:点・%)																								
	科別	内	循環器	神経内	小児外	小児外	整形外科	脳外	呼吸器	心臓	整形	産科	耳鼻科	眼科	皮膚科	泌尿科	リハビリ	精神科	放射線	麻酔科	歯科	計			
15	3,084	7,511	2,914	3,540	4,219	5,450	3,494	2,754	3,288	6,151	2,569	0	3,722	2,873	4,727	3,479	3,538	2,358	1,405	2,965	5,615	3,121	3,170		
入	16	3,098	7,835	3,034	3,574	4,311	5,258	3,615	3,257	3,335	6,088	2,573	0	3,870	2,846	4,905	3,305	3,542	2,441	1,423	2,940	6,063	3,290	3,206	
17	3,107	6,420	2,885	3,638	4,436	5,341	3,727	3,268	3,329	5,920	2,856	0	3,962	2,859	5,018	3,282	3,567	2,336	1,450	3,113	4,490	3,274	3,255		
18	3,096	6,726	3,131	3,814	4,298	5,509	3,648	3,415	3,288	6,173	0	5,532	3,843	2,805	5,165	3,062	3,489	2,253	1,404	3,255	4,145	3,406	3,228		
院	19	3,154	6,985	3,518	3,840	4,423	5,362	3,820	3,841	3,498	6,969	0	4,954	3,859	2,862	5,339	3,271	3,513	2,320	1,415	3,305	5,229	3,274	3,319	
20	3,154	6,957	3,568	4,110	4,595	5,750	3,943	4,425	3,643	7,346	0	5,427	4,091	2,904	5,427	3,645	3,693	2,401	1,420	3,562	5,778	3,211	3,396		
外	15	1,334	1,085	753	629	1,443	515	658	1,680	766	1,499	856	0	593	569	609	486	1,466	475	777	1,210	598	519	967	
16	1,272	1,281	722	606	1,488	630	628	1,849	724	1,406	765	0	617	539	626	450	1,446	369	748	1,237	572	542	949		
17	1,340	1,367	642	576	1,599	649	644	2,047	695	1,337	741	0	659	542	620	451	1,465	356	580	1,417	509	554	985		
18	1,270	649	523	578	1,497	554	619	1,664	625	955	379	682	644	496	594	376	1,318	283	573	1,465	535	511	941		
来	19	1,297	700	547	644	1,606	547	611	1,112	659	1,044	214	702	657	523	602	367	1,457	265	577	1,661	538	533	985	
20	1,352	790	747	802	1,833	645	590	1,432	672	1,075	285	600	681	539	587	405	1,472	298	563	1,752	582	572	1,049		
前増	年減	入院	0.0	0.4	1.4	7.0	3.9	7.2	3.2	15.2	4.1	5.4	-	9.5	6.0	1.5	1.6	11.4	5.1	3.5	0.4	7.8	10.5	1.9	2.3
度	対率	外来	4.2	12.9	36.6	24.5	14.1	17.9	3.4	28.8	2.0	3.0	33.2	14.5	3.7	3.1	2.5	10.4	1.0	12.5	2.4	5.5	8.2	7.3	6.5
比%																									

(4) 診療科別給付点数構成比(第29・30表参照)

本年度の給付点数構成比は、前年度に比べ、入院、外来共に大きな変化はなかった。

附表32 診療科別給付点数構成比

(単位:%)

年度	(単位:%)																							
	科別	内	循環器	神経内	小児外	小児外	整形外科	脳外	呼吸器	心臓	整形	産科	耳鼻科	眼科	皮膚科	泌尿科	リハビリ	精神科	放射線	麻酔科	歯科	計		
15	33.0	1.7	1.3	5.5	15.9	0.2	10.7	1.0	4.8	3.6	0.0	0.0	6.6	1.9	1.6	0.5	2.7	0.5	7.0	0.9	0.1	0.2	####	
入	16	34.5	1.9	1.5	5.1	15.4	0.2	10.5	1.0	4.6	3.4	0.0	0.0	6.6	1.7	1.4	0.5	2.6	0.7	7.0	0.9	0.1	0.3	####
17	34.9	2.1	1.1	4.8	15.9	0.3	11.2	1.1	4.5	3.1	0.0	0.0	6.2	1.6	1.3	0.5	2.7	0.9	6.6	1.0	0.1	0.2	####	
18	34.8	2.0	0.9	5.2	16.6	0.3	10.2	1.1	4.6	3.2	0.0	0.2	6.2	1.4	1.4	0.3	2.7	0.7	6.7	1.0	0.1	0.3	####	
院	19	34.7	2.0	0.9	4.7	16.5	0.3	9.9	1.7	4.8	3.7	0.0	0.2	5.6	1.5	1.6	0.3	2.9	1.1	6.5	0.8	0.1	0.4	####
20	34.2	2.1	1.0	4.4	16.6	0.2	9.8	2.0	4.6	3.7	0.0	0.2	6.2	1.5	1.4	0.3	2.7	1.2	6.5	1.0	0.1	0.4	####	
外	15	44.0	1.7	1.7	4.4	10.0	0.0	8.0	0.6	2.9	1.1	0.0	0.0	2.6	2.7	4.9	2.2	5.7	0.8	3.8	1.9	0.1	0.8	####
16	43.4	1.9	1.7	4.5	10.7	0.1	7.8	0.7	2.5	1.2	0.0	0.0	2.8	2.4	4.9	1.9	6.1	0.7	4.0	2.0	0.1	0.8	####	
17	44.8	1.9	1.4	3.9	11.7	0.1	7.6	0.8	1.9	1.2	0.0	0.0	2.8	2.3	4.4	1.8	6.3	0.7	3.0	2.6	0.1	0.9	####	
18	45.7	1.0	0.9	3.8	12.4	0.1	7.5	0.9	1.7	0.9	0.0	0.1	3.1	2.2	4.2	1.2	6.4	0.4	3.2	3.2	0.2	0.9	####	
来	19	45.3	1.1	0.9	3.5	13.1	0.1	6.7	0.9	1.7	1.0	0.0	0.1	3.0	2.2	4.0	1.1	7.0	0.2	3.2	3.6	0.2	1.0	####
20	44.8	1.0	1.1	3.8	14.4	0.1	6.0	1.4	1.6	1.0	0.0	0.1	3.1	2.1	3.6	1.0	6.6	0.3	2.8	4.0	0.2	1.2	####	

(5) 職員1人1日当たり稼働点数(第3表参照)

本年度の職員1人1日当たり稼働点数は3,659.0点で、前年度に比べ、27.7点(0.8%)減少した。

附表3-3 職員1人1日当たり稼働点数 (単位:点・%)

年度	区分	総点数	総点数	投薬料	検査料	X線料	給食料	総点数
	総職員	医師	薬剤部員	検査部員	放射線部員	給食部門	総看護部門	
15		3,972.1	39,614.8	11,588.1	9,225.3	7,945.3	2,504.7	6,370.6
16		3,882.9	38,140.8	8,499.0	9,077.5	8,025.9	2,465.7	6,236.7
17		3,973.5	39,594.0	7,851.3	9,072.7	7,994.7	2,489.1	6,397.3
18		3,664.0	36,898.3	3,938.7	8,547.2	7,374.6	1,998.6	5,890.5
19		3,686.7	36,896.8	3,273.4	8,557.9	7,380.4	2,016.6	5,906.4
20		3,659.0	35,806.4	3,146.7	8,636.3	7,414.4	1,980.9	5,866.0
前年度対比 増減() 率(%)		0.8	3.0	3.9	0.9	0.5	1.8	0.7

10 公衆衛生活動の状況(第3表参照)

本年度の健康診断件数は、前年度に比べ、集団健康診断件数で1040件(3.8%)減少し、個別健康診断で1,645件(5.5%)増加した。

また、人間ドック件数については前年度に比べ、176件(7.7%)減少した。

附表3-4 健康診断件数

(単位:人)

年度	区分	集団健康診断		個別健康診断		乳児		新生児		計
	団体契約受診者	予防接種者	個人	妊産婦	幼児	乳児	先天性代謝異常検査	新生児保健指導		
15		6,914	30,866	5,136	24,727	62	3,422	2,362	2,276	75,765
16		6,142	29,645	4,494	23,768	37	3,334	2,328	2,250	71,998
17		9,817	23,696	3,960	22,037	30	3,017	2,139	2,041	66,737
18		7,599	20,666	3,203	21,662	427	2,624	2,153	1,880	60,214
19		6,283	21,385	3,055	20,339	6	2,881	1,955	1,521	57,425
20		6,604	20,024	2,788	21,816	11	3,031	2,000	1,756	58,030

附表3-5 人間ドック件数

(単位:人)

年度	区分	泊2日		通院1日		通院2日		がんドック	計
	1泊	2日	1日	2日					
15			0	2,111		0		35	2,146
16			0	2,110		0		23	2,133
17			0	1,941		0		46	1,987
18			0	2,101		0		28	2,129
19			0	2,226		0		57	2,283
20			0	2,062		0		45	2,107

第3 職員の状況

1 年度末職員数(第35表参照)

本年度末職員数は、4,139.6人であり、前年度に比べ30.8人減少した。

附表36 年度末職員数

(単位:人)

年 度	医 師	放 射 線	検 査	理マ ツ 療サ ー ジ	そ医 療 の技 術 他者	看 護 部				薬 劑 部	管 理 部			給 食	合 計
						入 院	外 来	手 中 術 材	計		事 務	そ の 他	計		
15	420.7	130.0	183.6	73.9	68.0	1,926.8	515.5	167.2	2,609.5	157.0	216.8	79.3	296.1	245.6	4,184.4
16	427.2	129.2	184.4	72.4	77.9	1,896.7	529.7	163.1	2,589.5	156.8	211.9	71.0	282.9	248.2	4,168.5
17	414.9	130.2	185.6	76.3	81.0	1,882.7	526.8	157.4	2,566.9	150.0	211.3	70.0	281.3	246.1	4,132.3
18	416.1	138.2	189.4	78.8	86.9	1,901.4	535.1	156.4	2,592.9	156.0	211.0	66.0	277.0	247.0	4,182.3
19	418.9	136.9	189.4	83.7	85.7	1,896.1	534.9	151.9	2,582.9	154.3	214.6	61.2	275.8	242.8	4,170.4
20	426.7	129.8	177.5	85.6	87.5	1,888.7	534.1	152.9	2,575.7	145.3	218.3	55.3	273.6	237.9	4,139.6

2 年間平均1日当たり部門別職員数(第36表参照)

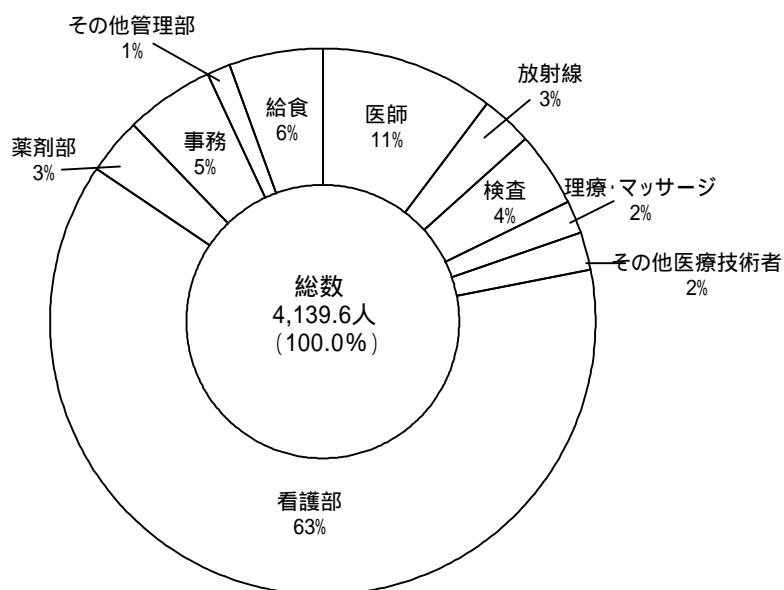
本年度年間平均1日当たり職員数合計は、4,176.6人であり、前年度に比べ14.2人増加した。

附表37 年間平均1日当たり部門別職員数

(単位:人・%)

区 分	年 度	医 師	放 射 線	検 査	理マ ツ 療サ ー ジ	そ医 療 の技 術 他者	看 護 部				薬 劑 部	管 理 部			給 食	合 計
							入 院	外 来	手 中 術 材	計		事 務	そ の 他	計		
職 員 数	15	420.9	129.8	184.9	73.5	68.6	1,931.6	517.5	168.2	2,617.3	156.6	216.6	79.8	296.4	249.7	4,197.7
	16	426.8	129.5	185.9	73.6	75.9	1,915.8	530.2	164.1	2,610.1	157.0	212.2	71.3	283.5	250.0	4,192.3
	17	414.9	130.2	185.6	76.3	82.0	1,883.7	526.8	157.4	2,567.9	150.0	211.3	70.0	281.3	246.1	4,134.3
	18	415.4	135.8	188.1	79.4	83.8	1,910.5	533.8	157.8	2,602.1	153.5	212.1	66.5	278.6	246.6	4,183.3
	19	415.9	133.7	185.0	81.2	86.0	1,904.9	537.8	155.3	2,598.0	148.7	212.8	61.3	274.1	239.8	4,162.4
	20	426.8	132.8	181.3	86.5	89.2	1,909.8	540.7	154.7	2,605.2	146.0	215.9	55.3	271.2	237.6	4,176.6
対前 年度 増減 率 (%)	15	0.0	0.8	2.2	1.8	1.6	0.5	0.3	1.6	0.5	1.4	0.2	4.3	1.1	0.5	0.1
	16	1.4	0.2	0.5	0.1	10.6	0.8	2.5	2.4	0.3	0.3	2.0	10.7	4.4	0.1	0.1
	17	2.8	0.5	0.2	3.7	8.0	1.7	0.6	4.1	1.6	4.5	0.4	1.8	0.8	1.6	1.4
	18	0.1	4.3	1.3	4.1	2.2	1.4	1.3	0.3	1.3	2.3	0.4	5.0	1.0	0.2	1.2
	19	0.1	1.5	1.6	2.3	2.6	0.3	0.7	1.6	0.2	3.1	0.3	7.8	1.6	2.8	0.5
	20	2.6	0.7	2.0	6.5	3.7	0.3	0.5	0.4	0.3	1.8	1.5	9.8	1.1	0.9	0.3

図表8 年間平均1日当たり部門別職員数



3 年間平均1日当たり診療科別医師数 (第37表参照)

本年度の年間平均医師合計は、426.8人であり、常勤医師は11.9人増加、パート医師は1.0人減少した。

附表38 年間平均1日当たり診療科別医師数

(単位:人)

年度	内		循環器		神内		小		外		整		形		脳		産		耳		眼	
	常	パ	常	パ	常	パ	常	パ	常	パ	常	パ	常	パ	常	パ	常	パ	常	パ	常	パ
15	111.8	5.2	4.0		5.9	1.8	29.4	1.6	54.3	0.4	33.8	1.4			12.0	1.1	21.5	0.6	10.0	2.3	12.0	2.2
16	116.8	4.6	4.4		6.9	1.5	29.0	1.6	54.1	0.4	36.3	1.9			11.5	1.0	21.5	0.5	10.3	2.1	12.0	2.0
17	109.0	5.5	5.0	0.1	6.0	1.1	29.0	1.3	56.0	0.5	35.0	1.4			11.0	1.0	19.0	0.5	10.0	2.0	10.0	2.6
18	110.3	5.4	5.0	0.1	6.2	0.9	29.8	1.0	55.8	0.5	35.8	1.5	1.0	0.2	11.3	0.9	18.6	0.6	9.0	2.3	10.0	2.6
19	104.7	6.6	5.0	0.1	6.1	0.9	28.4	1.1	56.8	0.8	36.7	2.4	1.0	0.1	12.0	0.7	17.0	1.4	9.0	2.3	10.5	2.4
20	102.6	7.6	4.8		6.0	0.9	30.3	1.1	57.5	1.0	40.5	1.9	1.8	0.1	12.4	0.7	18.0	0.5	9.7	2.2	9.4	2.6

年度	皮		泌		リハ		精		放		麻		歯		検査		その他		合計		
	常	パ	常	パ	常	パ	常	パ	常	パ	常	パ	常	パ	常	パ	常	パ	常	パ	計
15	5.0	5.2	12.0	2.4	3.0	0.3	21.0	1.4	17.8	0.9	16.8	0.2	4.0	2.9	7.0	1.6	12.0	0.2	393.2	31.7	424.9
16	5.0	4.0	12.5	2.2	3.0	0.3	20.0	1.1	18.9	0.5	16.0	0.1	4.0	2.9	7.0	1.0	12.0	0.2	401.2	27.7	428.8
17	5.0	3.5	13.0	2.0	4.0	0.4	19.0	0.7	18.0	0.7	16.0	0.2	4.0	3.2	7.0	1.0	13.0	0.2	389.0	27.9	416.9
18	3.3	3.1	13.0	1.9	3.6	0.4	18.2	0.9	18.0	1.1	16.5	0.2	4.4	3.0	7.0	0.9	11.3	0.3	387.9	27.5	415.4
19	4.0	2.6	13.0	1.9	2.0	0.3	18.0	1.2	19.8	1.2	16.8	0.2	5.0	3.1	7.0	1.0	12.6	0.2	385.4	30.5	415.9
20	4.0	2.2	11.0	2.2	2.0	0.2	18.0	1.1	21.3	1.5	20.3	0.4	7.0	2.7	7.6	0.6	13.0	0.2	397.3	29.5	426.8

(注) 小児外科は外科に含まれる。

4 100床当たり部門別職員数(第38・39表参照)

本年度の100床(平均使用許可病床数)当たり部門別職員数計は、114.0人であり、前年度に比べ5.5人増加した。

附表39 100床(平均使用許可病床数)当たり部門別職員数 (単位:人)

年度	医師	放射線	検査部	理療部	看護部	薬剤部	給食部	事務部	その他	計
15	10.5	3.2	4.6	1.8	64.5	3.9	6.2	5.4	3.7	103.9
16	10.9	3.3	4.7	1.9	65.6	4.0	6.3	5.4	3.7	105.7
17	10.7	3.3	4.7	1.9	65.6	3.9	6.3	5.4	3.8	105.6
18	10.8	3.5	4.8	2.0	66.9	3.9	6.4	5.5	3.9	107.7
19	11.0	3.5	4.8	2.1	67.7	3.8	6.2	5.6	3.9	108.5
20	11.8	3.7	5.0	2.4	70.8	3.9	6.5	6.0	4.0	114.0

5 患者100万人当たり部門別職員数(第40表参照)

本年度の患者100万人当たりの職員数計は、1,447.1人であり、前年度に比べ80.7人増加した。

附表40 患者100万人当たり部門別職員数 (単位:人)

年度	医師	放射線	検査部	理療部	看護部	薬剤部	給食部	事務部	その他	計
15	118.4	36.4	51.8	20.6	725.2	43.8	70.1	60.8	41.5	1,168.7
16	124.9	37.8	53.9	21.4	754.1	45.8	72.9	62.2	42.8	1,215.7
17	125.5	39.0	55.6	22.5	769.1	45.6	74.0	63.3	44.5	1,239.1
18	132.2	42.5	58.8	24.3	817.7	47.3	77.7	67.2	47.5	1,315.2
19	138.3	44.3	60.6	26.4	852.1	47.6	78.0	70.7	48.5	1,366.4
20	149.7	46.5	63.3	30.4	898.1	50.0	82.8	75.9	50.5	1,447.1

6 職員の平均年齢(第41表参照)

附表41 職員平均年齢 (単位:歳)

年度	医師	看護師	准看護師	事務職員	医療技術員	その他職員	全職員
15	43.0	38.6	52.6	46.8	41.2	46.8	41.3
16	43.3	38.6	53.2	46.5	41.2	45.7	41.1
17	43.4	38.5	53.6	46.4	41.5	46.0	41.0
18	43.8	38.3	54.0	46.9	41.7	46.4	40.8
19	44.0	38.4	54.2	46.8	41.6	46.7	40.8
20	44.2	38.8	54.6	47.1	41.6	46.9	41.0

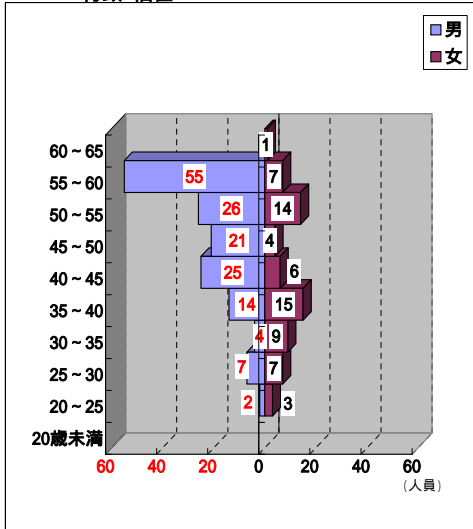
7 職員の平均月収額(第41表参照)

附表42 職種別職員平均月収額 (単位:円)

年度	医師	看護師	准看護師	事務職員	医療技術員	その他職員	全職員
15	1,516,935	533,321	673,007	632,187	582,662	522,522	654,477
16	1,525,346	537,132	681,717	632,988	586,918	514,919	659,918
17	1,530,208	534,884	677,967	635,114	587,688	523,876	661,146
18	1,539,222	524,785	678,874	636,442	581,990	521,067	651,637
19	1,537,261	519,752	673,428	626,666	573,004	519,592	645,272
20	1,552,031	513,229	674,874	607,195	561,880	516,486	641,089

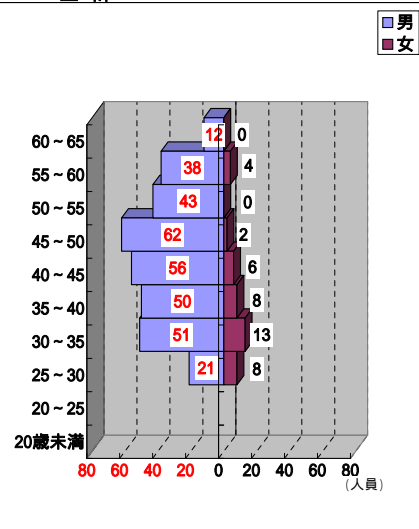
図表9 給料表別年齢構成比(平成20年4月1日現在人員)

行政・福祉



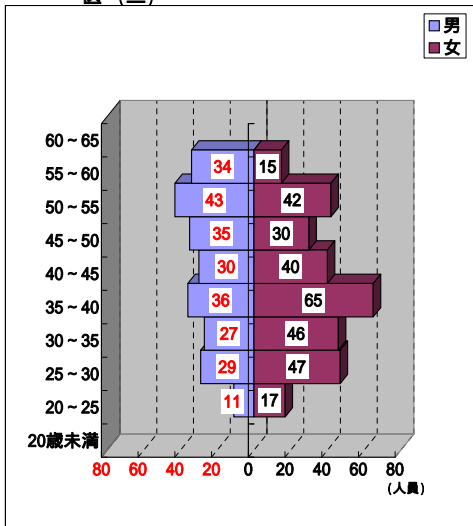
年齢	男	女	計	構成比 (%)
60歳以上 65歳未満	0	1	1	0.5
55~60	55	7	62	28.2
50~55	26	14	40	18.2
45~50	21	4	25	11.3
40~45	25	6	31	14.1
35~40	14	15	29	13.2
30~35	4	9	13	5.9
25~30	7	7	14	6.3
20~25	2	3	5	2.3
20歳未満	0	0	0	0.0
計	154	66	220	100.0

医師



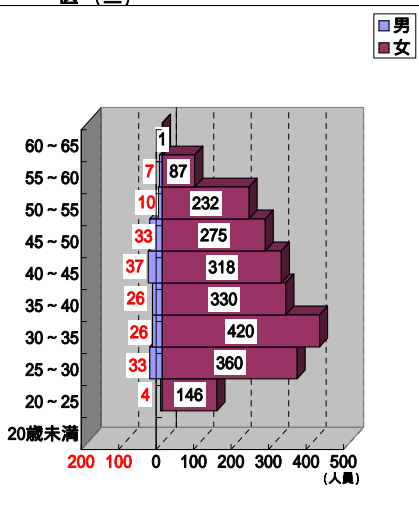
年齢	男	女	計	構成比 (%)
60歳以上 65歳未満	12	0	12	3.2
55~60	38	4	42	11.2
50~55	43	0	43	11.5
45~50	62	2	64	17.1
40~45	56	6	62	16.6
35~40	50	8	58	15.5
30~35	51	13	64	17.1
25~30	21	8	29	7.8
20~25	0	0	0	0.0
20歳未満	0	0	0	0.0
計	333	41	374	100.0

医(二)



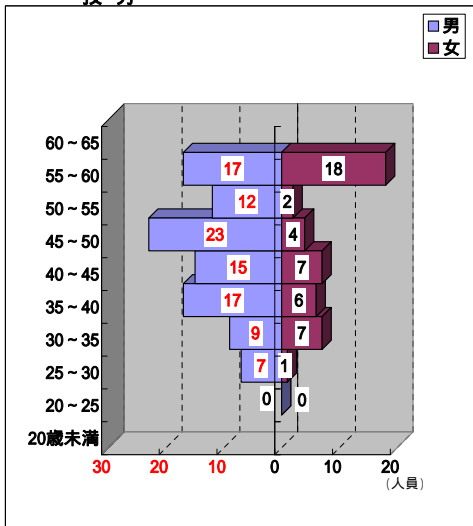
年齢	男	女	計	構成比 (%)
60歳以上 65歳未満	0	0	0	0.0
55~60	34	15	49	9.0
50~55	43	42	85	15.5
45~50	35	30	65	11.9
40~45	30	40	70	12.8
35~40	36	65	101	18.5
30~35	27	46	73	13.3
25~30	29	47	76	13.9
20~25	11	17	28	5.1
20歳未満	0	0	0	0.0
計	245	302	547	100.0

医(三)



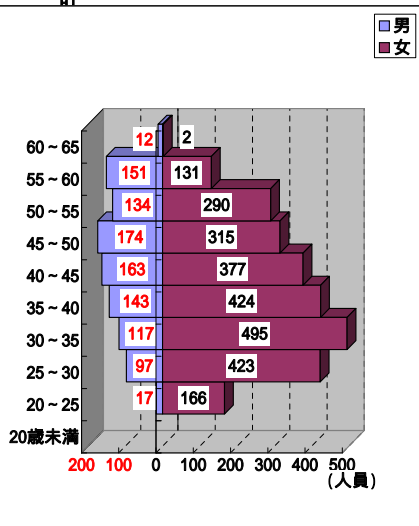
年齢	男	女	計	構成比 (%)
60歳以上 65歳未満	0	1	1	0.0
55~60	7	87	94	4.0
50~55	10	232	242	10.3
45~50	33	275	308	13.1
40~45	37	318	355	15.2
35~40	26	330	356	15.2
30~35	26	420	446	19.0
25~30	33	360	393	16.8
20~25	4	146	150	6.4
20歳未満	0	0	0	0.0
計	176	2169	2345	100.0

技 労



年齢	男	女	計	構成比 (%)
60歳以上 65歳未満	0	0	0	0.0
55~60	17	18	35	24.1
50~55	12	2	14	9.7
45~50	23	4	27	18.6
40~45	15	7	22	15.2
35~40	17	6	23	15.9
30~35	9	7	16	11.0
25~30	7	1	8	5.5
20~25	0	0	0	0.0
20歳未満	0	0	0	0.0
計	100	45	145	100.0

計



年齢	男	女	計	構成比 (%)
60歳以上 65歳未満	12	2	14	0.4
55~60	151	131	282	7.8
50~55	134	290	424	11.7
45~50	174	315	489	13.4
40~45	163	377	540	14.9
35~40	143	424	567	15.6
30~35	117	495	612	16.9
25~30	97	423	520	14.3
20~25	17	166	183	5.0
20歳未満	0	0	0	0.0
計	1008	2623	3631	100.0

(注) 正規職員に対するものである。

第4 施設整備の概況

1 建設工事の概要

病院施設及び附帯設備等については、総額260,570,415円（うち消費税相当額12,408,115円）の整備を行った。

主な建設工事は、附表43のとおりである。

附表43 主な建設工事

工事名	工事の内容	当年度執行額	備考
柿崎病院 1 冷温水発生機更新工事	1 冷温水発生機更新工事一式	10,338,300 (492,300)	
柿崎病院 酸素予備マニホール更新工事	酸素予備マニホール更新工事一式	985,425 (46,925)	
津川病院 屋上防水改修工事	屋上防水改修工事一式	17,506,650 (833,650)	
坂町病院 ナースコール設備更新工事	ナースコール設備更新工事一式	35,172,900 (1,674,900)	
坂町病院 酸素・吸引用アウトレット整備工事	酸素・吸引用アウトレット整備工事一式	5,532,450 (263,450)	
六日町病院 外来トイレ呼出設備設置工事	外来トイレ呼出設備設置工事一式	1,971,900 (93,900)	
加茂病院 ボイラー・貯湯槽更新工事	ボイラー・貯湯槽更新工事一式	47,885,250 (2,280,250)	
小出病院 MRI室改修工事	MRI室改修工事一式	14,274,750 (679,750)	
小出病院 管理棟屋上防水改修工事	管理棟屋上防水改修工事一式	5,630,100 (268,100)	
中央病院 RI排水処理設備モニタ更新工事	RI排水処理設備モニタ更新工事一式	4,095,000 (195,000)	
吉田病院 本館棟内部床改修工事	本館棟内部床改修工事一式	7,694,400 (366,400)	
吉田病院 高圧蒸気系配管改修工事	高圧蒸気系配管改修工事一式	3,773,700 (179,700)	
がんセンター新潟病院 非常用ガスタービン発電設備改修工事	非常用ガスタービン発電設備改修工事一式	45,778,950 (2,179,950)	
がんセンター新潟病院 非常照明・操作用蓄電池更新工事	非常照明・操作用蓄電池更新工事一式	16,117,500 (767,500)	
がんセンター新潟病院 MRI棟空調機更新工事	MRI棟空調機更新工事一式	9,499,350 (452,350)	
福祉のまちづくり整備工事	松代病院 多目的トイレ等整備工事一式	2,489,550 (118,550)	
看護専門学校整備工事	吉田病院附属看護専門学校外壁改修工事	12,909,750 (614,750)	

2 器械備品整備の概況

医療器械及び備品については総額 1,283,323,234円(うち消費税相当額 61,110,631円)

の整備を行った。施設別内訳は次のとおり。

施設名		執行額	主な医療器械(500万円以上)	
一 般	松代	7,878,150 (375,150)		
	柿崎	19,990,740 (951,940)	医事会計オンラインシステム	6,982,500
	津川	10,276,350 (489,350)	光源システム	5,145,000
	妙高	10,116,750 (481,750)		
	リウマチ	1,924,755 (91,655)		
	坂町	22,236,070 (1,058,861)	セントラルモニター	6,226,500
	六日町	31,083,119 (1,480,149)	内視鏡下手術システム 透析用患者監視装置	5,859,000 10,101,000
	加茂	109,025,595 (5,191,695)	X線コンピューター断層撮影装置 適温配膳車	84,000,000 7,455,000
病 院	十日町	112,821,975 (5,372,475)	適温配膳車 内視鏡ビデオ情報システム 脳神経外科用手術顕微鏡 全身麻酔装置 DPC支援システム	18,795,000 20,160,000 29,925,000 5,040,000 6,825,000
	小出	218,185,485 (10,389,785)	磁気共鳴断層撮影装置 脳外科手術用顕微鏡 眼科手術用顕微鏡	134,274,000 32,445,000 22,018,500
	中央	269,566,120 (12,836,482)	放射線治療計画装置 全身用コンピュータ断層撮影装置 DPC導入システム	8,536,500 148,050,000 8,729,700

(注) 下段()は消費税相当額で再掲

施設名		執行額	主な医療器械(500万円以上)	
—	中央		検診システム	12,565,074
			ピストン式高度頻度振動式人工呼吸器	5,617,500
			給食管理システム	9,954,000
			温冷配膳車	19,215,000
—	吉田	38,996,265 (1,856,965)	超音波画像診断装置	5,827,500
			歯科用パノラマX線装置	5,985,000
			汎用超音波診断装置	7,560,000
			保育器	6,772,500
—	がんセンター	343,467,265 (16,355,584)	ウォッシャーディスインフェクター	25,483,500
			外科用イメージCアーム装置	9,555,000
			レジメンオーダ	19,950,000
			患者監視装置	9,135,000
—	がんセンター	343,467,265 (16,355,584)	血液ガス分析装置	5,344,500
			医用テレメータ	5,197,500
			CRシステム	169,575,000
			前立腺がん治療システム	40,740,000
—	がんセンター	343,467,265 (16,355,584)	DPC請求アプリケーション	6,825,000
			solemio情報ターミナル	9,324,000
			医事会計オンラインシステム	20,107,500
			DPC支援システム	9,975,000
病	新発田	70,588,035 (3,361,335)	がん登録システム	5,071,500
			全身麻酔器	8,400,000
			誘発電位筋電図検査装置	9,261,000
			がん登録システム	5,071,500
特殊病院	精神医療センター	17,166,560 (817,455)	散薬調剤監査システム	11,182,500
病院局		0 (0)		
計		1,283,323,234 (61,110,631)		

(注) 下段()は消費税相当額で再掲