

第 2 章 病 院 業 務 の 概 要

第2章 病院業務の概要

第1 患者数

1 入院・外来患者数（第1表参照）

平成22年度の患者数は、前年度に比べ入院で6,381人(0.6%)の増加、外来で7,375人(0.4%)の減少となった。

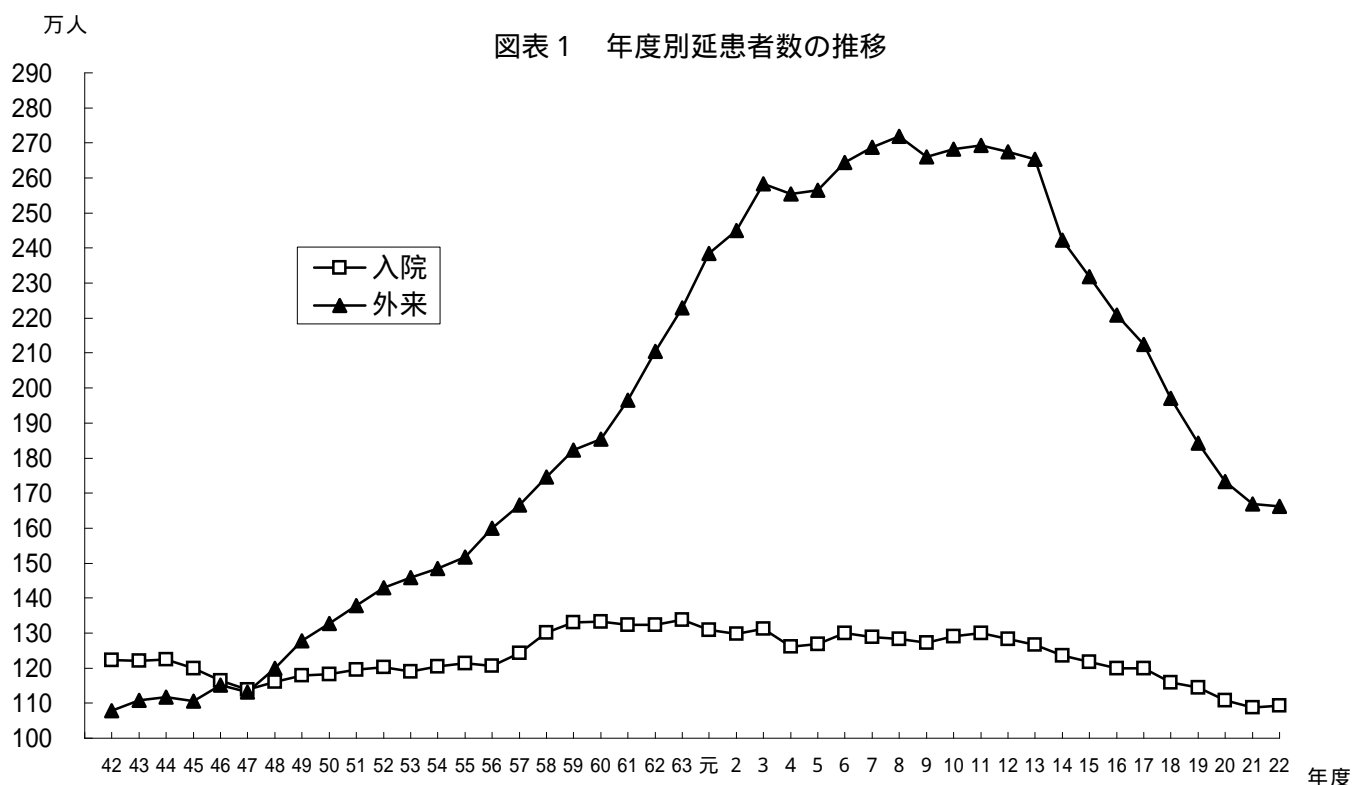
附表1-1 入院患者数

区分 年度	延患者数 (人)	1日平均 (人)	前年度比 (%)
17	1,199,442	3,286	100.0
18	1,158,424	3,174	96.6
19	1,145,073	3,129	98.8
20	1,107,441	3,034	96.7
21	1,087,384	2,979	98.2
22	1,093,765	2,997	100.6
対前年度比 較増減()	6,381	18	0.6

附表1-2 外来患者数

区分 年度	延患者数 (人)	1日平均 (人)	前年度比 (%)
17	2,123,825	5,819	96.2
18	1,971,895	5,402	92.8
19	1,842,624	5,034	93.4
20	1,732,531	4,747	94.0
21	1,668,596	4,571	96.3
22	1,661,221	4,551	99.6
対前年度比 較増減()	7,375	20	0.4

(注) 外来の1日当りは暦日数による。

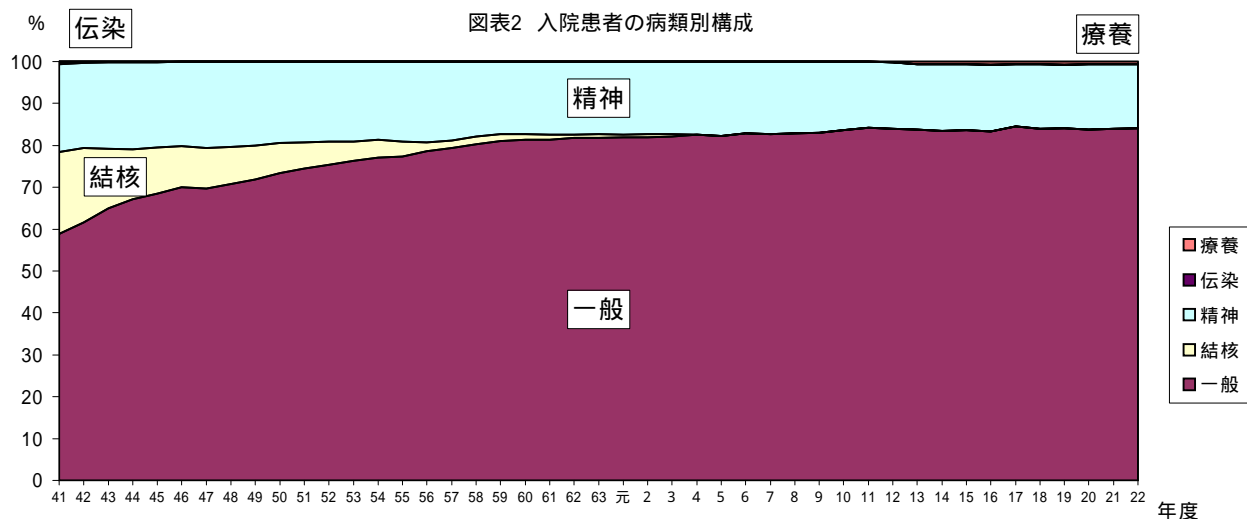


2 病類別入院患者数（第1・2表参照）

平成22年度の患者数は前年度に比べ、一般で7,784人(0.9%)の増加、精神で1,984人(1.2%)の減少、療養で581人(8.6%)の増加となった。

附表2 病類別入院患者数

病類別	年度	患者数		前年度対比増減()	
		延 患 者 数 (人)	1日平均患者数 (人)	1日平均(人)	増減()率(%)
一 般	17	1,014,501	2,779	38	1
	18	972,265	2,664	115	4.2
	19	962,870	2,631	33	1.0
	20	928,419	2,544	87	3.6
	21	912,659	2,500	44	1.7
	22	920,443	2,522	22	0.9
精 神	17	176,896	485	36	7.0
	18	178,274	488	3	1
	19	173,985	475	13	2.4
	20	171,534	470	5	1.4
	21	167,982	460	10	2.1
	22	165,998	455	5	1.2
感 染 症	17	0	0.0	0.1	100.0
	18	0	0.0	0.0	-
	19	0	0.0	0.0	-
	20	0	0.0	0.0	-
	21	0	0.0	0.0	-
	22	0	0.0	0.0	-
療 養	17	8,045	22	3	10.1
	18	7,885	22	0	2.0
	19	8,218	22	0	4.2
	20	7,488	21	1	8.9
	21	6,743	19	2	9.9
	22	7,324	20	1	8.6



3 診療科別患者数（第3・4・5・6・7表参照）

診療科別1日当たり患者数をみると、内科、外科、整形外科の比重が大きく、これら3科で全体の54.6%に達している。また、精神科の比重も9.3%と高くなっている。

附表3 診療科別1日当たり取扱患者数

（単位：人・％）

年 度	科 別 区 分	内科	循環器科	神経内科	小児科	外科	小児外科	整形外科	リウマチ科	脳神経外科	呼吸器外科	心臓血管外科	形成外科	産婦人科	耳鼻咽喉科	眼科	皮膚科	泌尿器科	リハビリテーション科	精神科	放射線科	麻酔科	緩和ケア科	総合診療科	歯科	計
		17	入院	1,203	34	41	141	383	5	322	36	145	56	0	0	168	60	28	15	81	41	485	33	2		
	外来	1,914	80	124	388	419	7	675	22	154	50	1	0	246	247	404	224	247	116	294	105	12			90	5,819
	計	3,117	114	165	529	802	12	997	58	299	106	1	0	414	307	432	239	328	157	779	138	14			98	9,105
18	入院	1,151	31	29	139	396	5	288	34	144	53	0	4	165	52	27	11	80	34	488	32	1			10	3,174
	外来	1,830	77	90	333	422	8	618	29	135	47	0	10	241	223	361	166	247	67	280	111	15			92	5,402
	計	2,981	108	119	472	818	13	906	63	279	100	0	14	406	275	388	177	327	101	768	143	16			102	8,576
19	入院	1,141	29	27	128	388	5	269	46	141	55	0	4	151	54	30	10	85	51	475	25	2			13	3,129
	外来	1,734	77	82	267	406	8	542	42	128	46	0	9	227	210	330	151	238	41	272	109	18			97	5,034
	計	2,875	106	109	395	794	13	811	88	269	101	0	13	378	264	360	161	323	92	747	134	20			110	8,163
20	入院	1,117	31	29	111	372	3	256	47	129	52	0	4	156	54	27	7	74	51	470	29	2			14	3,034
	外来	1,648	63	73	235	390	8	505	47	120	44	0	11	224	192	303	129	222	46	251	114	20			101	4,747
	計	2,765	94	102	345	762	11	762	94	249	96	0	15	380	246	330	136	296	97	721	142	22			115	7,781
21	入院	1,126	28	35	113	355	4	244	47	127	53		5	144	58	24	6	68	46	460	23	1			12	2,979
	外来	1,608	51	84	218	385	7	475	51	113	47	0	11	221	179	260	117	220	43	252	110	19	1	0	103	4,575
	計	2,734	79	119	331	740	11	719	98	240	100	0	16	365	237	284	123	288	89	712	133	20	1	0	115	7,554
22	入院	1,097	31	33	121	352	3	251	45	133	55		3	144	57	23	8	72	46	455	26	2		29	12	2,998
	外来	1,591	47	87	213	384	7	453	52	108	48	0	10	231	178	249	127	226	39	251	114	18	2	15	103	4,551
	計	2,688	78	120	334	736	10	704	97	241	103	0	13	375	235	272	135	298	85	706	140	20	2	44	115	7,549
	構成 比%	35.6	1.0	1.6	4.4	9.7	0.1	9.3	1.3	3.2	1.4	0.0	0.2	5.0	3.1	3.6	1.8	4.0	1.1	9.3	1.9	0.3	0.0	0.6	1.5	100.0
前 年 度 対 比 増 減 伸 率 %	入院	29	3	2	8	3	1	7	2	6	2	0	2	0	1	1	2	4	0	5	3	1	0	29	0	19
	外来	17	4	3	5	1	0	22	1	5	1	0	1	10	1	11	10	6	4	1	4	1	1	15	0	24
	計	46	1	1	3	4	1	15	1	1	3	0	3	10	2	12	12	10	4	6	7	0	1	44	0	5
	伸率	1.7	1.2	0.5	1.0	0.6	8.4	2.1	1.4	0.5	3.3	-	17.3	2.8	1.0	4.2	9.6	3.5	4.2	0.9	5.0	0.2	-	-	0.3	0.1

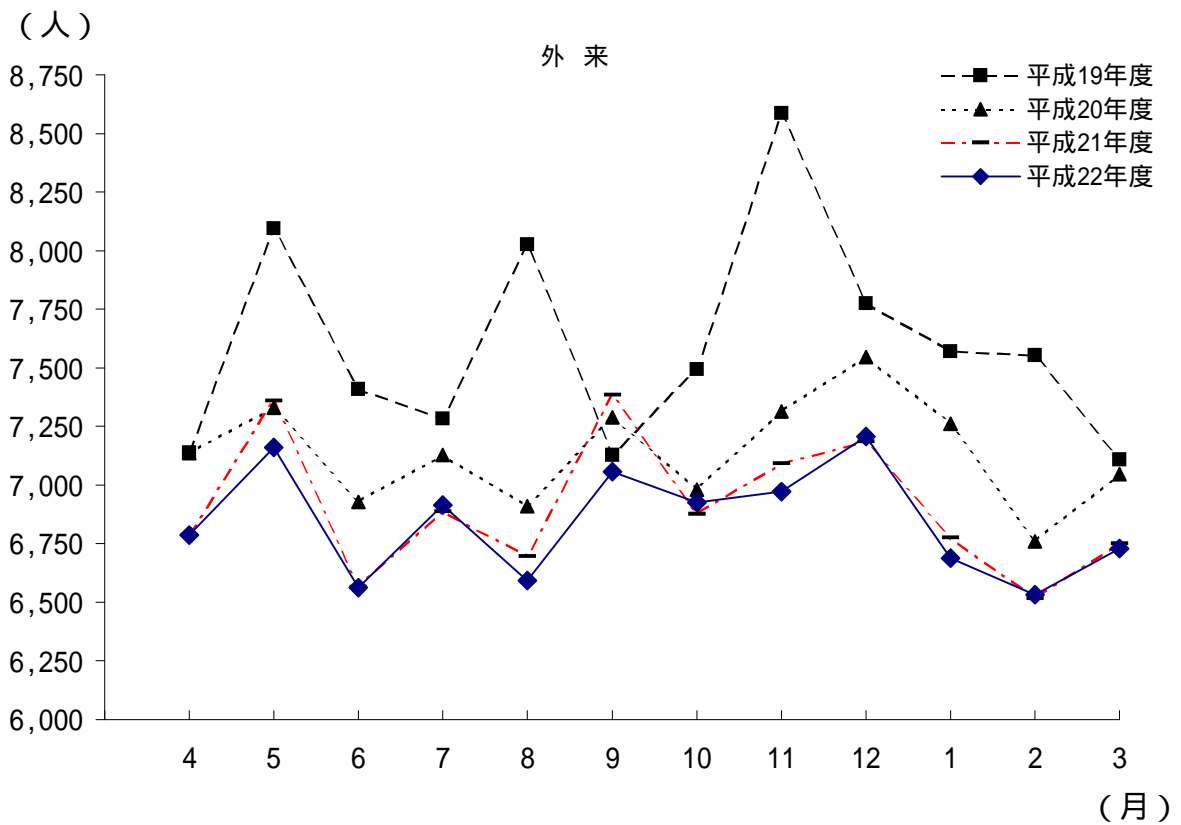
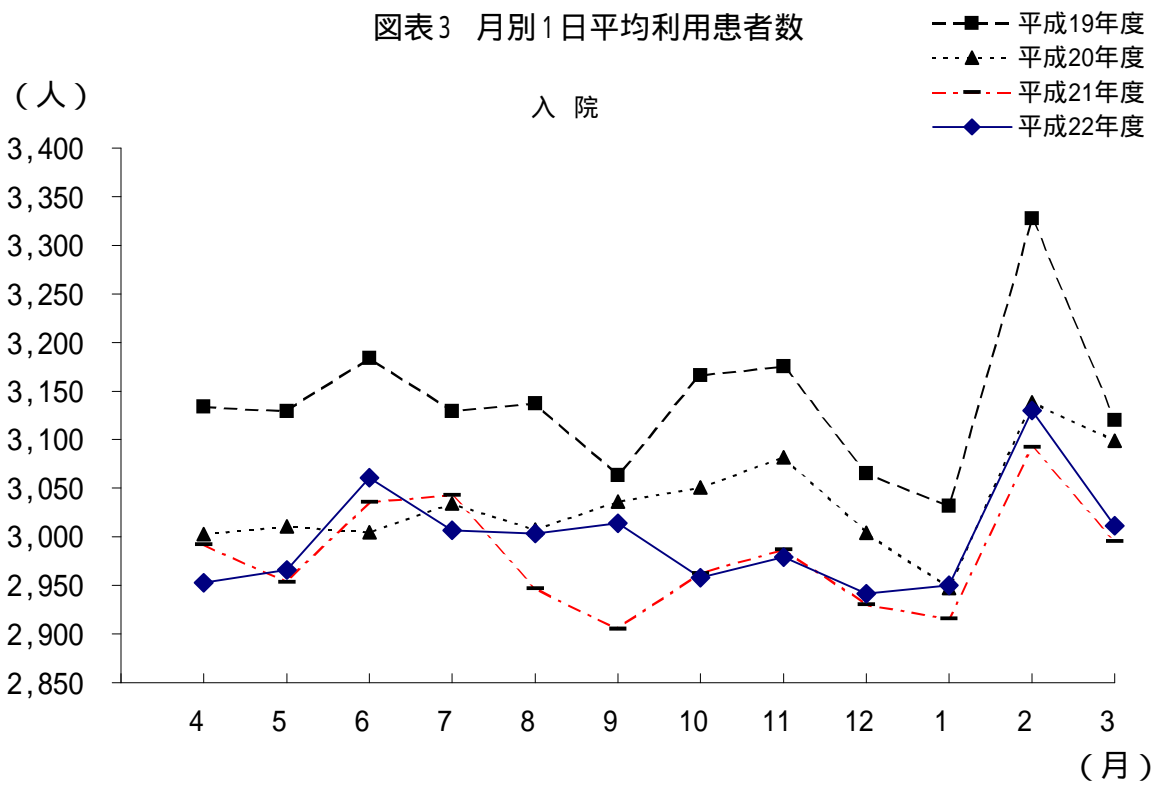
(注1) 外来患者数は暦日数による。

(注2) 平成21年5月 緩和ケア科追加。 平成22年4月 総合診療科追加。

4 月別患者数（第8表参照）

本年度の月別患者数について、入院で4月・7月・11月以外は前年度を上回った、
また、外来で7月・10月・12月・2月は前年度を上回った。

図表3 月別1日平均利用患者数



5 職員 1 人 1 日当たり取扱患者数(第 9 表参照)

本年度の全職員 1 人 1 日当たり患者数は入院で0.7人、外来で1.1人となり入院 外来ともに前年度と同数となった。

附表 4 職員 1 人 1 日当たり取扱患者数

年度	区分	全 職 員			医 師 (再掲)		看 護 師 (再掲)	
		入 院	外 来	計	入 院	外 来	入 院	外 来
17		0.8	1.4	2.2	8.0	14.2	1.3	2.3
18		0.8	1.3	2.1	7.8	13.2	1.2	2.1
19		0.8	1.2	2	7.7	12.3	1.2	1.9
20		0.7	1.1	1.8	7.25	11.3	1.2	1.8
21		0.7	1.1	1.8	6.7	10.8	1.1	1.7
22		0.7	1.1	1.8	7.0	10.7	1.1	1.7

附表 5 診療科別医師 1 人 1 日当たり取扱患者数

(単位：人)

年 度	科別 区分	内科	循環器科	神経内科	小児科	外科	小児外科	整形外科	脳神経外科	呼吸器外科	心臓血管外科	形成外科	産婦人科	耳鼻咽喉科	眼科	皮膚科	泌尿器科	リハビリテーション科	精神科	放射線科	麻酔科	歯科	計
		17	入院	10.5	6.7	5.8	4.6	7.0	2.6	9.8	12.1	4.3	0.0		8.6	5.0	2.2	1.8	5.4	9.3	24.6	1.8	0.1
	外来	16.7	15.7	17.4	12.8	7.7	3.7	19.2	12.8	3.8	0.0		12.6	20.6	32.0	26.4	16.5	26.4	14.9	5.6	0.8	12.5	14.2
	計	27.2	22.5	23.2	17.5	14.7	6.3	29.0	24.9	8.1	0.0		21.2	25.6	34.3	28.1	21.8	35.8	39.5	7.4	0.9	13.6	22.3
18	入院	10.0	6.0	4.1	4.5	7.3	2.6	8.6	11.8	4.6	0.0	2.9	8.6	4.6	2.1	1.8	5.4	8.4	25.6	1.7	0.1	1.4	7.8
	外来	15.8	15.1	12.7	10.8	7.8	4.1	17.3	11.0	4.1	0.0	8.1	12.6	19.7	28.6	25.9	16.6	16.8	14.7	5.8	0.9	12.4	13.2
	計	25.8	21.1	16.8	15.3	15.0	6.8	25.9	22.8	8.7	0.0	11.1	21.2	24.3	30.7	27.7	22.0	25.2	40.2	7.5	1.0	13.8	21.0
19	入院	10.3	5.8	3.9	4.3	7.0	2.5	8.0	11.1	4.3	0.0	3.3	8.2	4.7	2.4	1.5	5.7	22.3	24.8	1.2	0.1	1.6	7.7
	外来	15.6	15.1	11.7	9.0	7.3	4.1	14.9	10.1	3.6	0.0	8.6	12.4	18.6	25.6	22.9	15.9	18.0	14.2	5.2	1.1	12.0	12.3
	計	25.8	20.9	15.6	13.4	14.3	6.7	23.0	21.2	7.8	0.0	11.9	20.6	23.3	28.0	24.4	21.6	40.3	38.9	6.4	1.2	13.6	20.0
20	入院	10.1	6.5	4.2	3.5	6.6	1.4	7.1	9.8	3.9	0.0	2.3	8.4	4.5	2.3	1.2	5.6	23.2	24.6	1.3	0.1	1.4	7.2
	外来	15.0	13.2	10.6	7.5	6.9	3.8	13.0	9.2	3.4	0.0	5.6	12.1	16.2	25.2	20.8	16.8	21.0	13.1	5.0	0.9	10.5	11.3
	計	25.1	19.6	14.8	11.0	13.5	5.3	20.2	19.0	7.3	0.0	7.9	20.5	20.7	27.5	22.0	22.4	44.2	37.7	6.2	1.0	11.9	18.6
21	入院	9.8	6.1	4.4	3.6	6.5	2.0	7.5	7.2	2.6	0.0	2.1	5.8	4.3	2.0	1.2	3.8	20.8	21.7	0.9	0.0	0.0	6.7
	外来	14.1	11.1	10.8	6.9	7.0	3.7	13.6	8.2	3.3	0.0	5.2	11.4	16.1	25.4	21.7	17.3	19.6	12.9	4.3	0.8	0.2	10.8
	計	23.9	17.3	15.2	10.5	13.5	5.7	21.1	15.4	6.0	0.0	7.3	17.1	20.4	27.4	22.9	21.0	40.5	34.6	5.3	0.9	0.3	17.5
22	入院	9.3	7.0	4.2	3.7	6.5	1.4	7.6	10.1	3.9	0.0	1.3	7.2	4.8	2.5	1.4	5.5	24.0	22.4	1.1	0.1	0.0	7.0
	外来	13.4	10.4	11.0	6.6	7.1	3.5	13.0	8.3	3.4	0.0	5.1	11.6	14.9	26.8	21.1	17.3	20.7	12.4	4.9	0.8	0.2	10.7
	計	22.7	17.4	15.2	10.3	13.6	4.9	20.6	18.4	7.3	0.0	6.4	18.7	19.7	29.2	22.5	22.8	44.6	34.8	6.0	0.9	0.3	17.6
	前年度 対 比 増減	1.2	0.1	0.0	0.2	0.1	0.8	0.6	2.9	1.3	0.0	0.9	1.6	0.7	1.8	0.4	1.7	4.1	0.1	0.7	0.1	0.0	0.1

(注) リウマチ科は整形外科に含めて計上した。

6 保険別患者数(第10表参照)

本年度の後期高齢者医療制度適用者の占める割合は、入院で0.3ポイント増加の41.9%、
外来で0.2ポイント増加の32.0%となった。

附表6 保険区分患者構成比

(単位：%)

年度	区分 入院 別 外来	自費	国保	社保	後期高齢	労災	生保	感染症	結核 入院	精保 29条	その他
17	入院	1.2	29.7	22.7	42.9	0.8	2.5	0.0	-	0.1	0.1
	外来	1.7	29.6	32.7	34.1	0.6	1.3	0.0	-	0.0	0.0
18	入院	1.2	30.4	23.0	42.0	0.9	2.4	0.0	-	0.1	0.0
	外来	1.7	30.7	32.7	32.7	0.7	1.0	0.0	-	0.0	0.5
19	入院	1.1	31.4	23.5	40.7	0.8	2.5	0.0	-	0.1	0.0
	外来	1.7	31.8	32.5	31.7	0.7	1.0	0.0	-	0.0	0.6
20	入院	1.0	31.3	23.4	40.7	0.7	2.7	0.0	-	0.1	0.0
	外来	1.7	32.3	32.3	31.4	0.7	1.0	0.0	-	0.0	0.6
21	入院	0.9	30.6	23.1	41.6	0.6	2.9	0.0	-	0.1	0.1
	外来	1.7	32.5	31.7	31.8	0.6	1.1	0.0	-	0.0	0.6
22	入院	0.9	31.2	22.3	41.9	0.7	2.7	0.0	-	0.1	0.2
	外来	1.8	32.3	31.6	32.0	0.6	1.1	0.0	-	0.0	0.6

(注) 平成20年4月1日から「老人保健制度」から「後期高齢者医療制度」に制度改正された。

7 後期高齢者医療制度による患者数(第11表参照)

後期高齢者医療制度に該当する患者数は前年度に比べ、入院延患者数で6,258人の増加、
外来延患者数で263人の増加であった。

附表7 後期高齢者医療制度適用患者数

(単位：人・%)

年度	区分	延患者数			1日平均患者数			全患者に占める 高齢患者の割合		
		入院	外来	計	入院	外来	計	入院	外来	計
17		514,687	725,087	1,239,774	1,410	1,987	3,397	42.9	34.1	37.3
18		486,497	644,071	1,130,568	1,333	1,765	3,097	42.0	32.7	36.1
19		465,644	584,098	1,049,742	1,272	1,596	2,868	40.7	31.7	35.1
20		450,437	544,196	994,633	1,234	1,491	2,725	40.7	31.4	35.0
21		452,248	530,567	982,815	1,239	1,454	2,693	41.6	31.8	35.7
22		458,506	530,830	989,336	1,256	1,454	2,711	41.9	32.0	35.9

(注) 平成20年4月1日から「老人保健制度」から「後期高齢者医療制度」に制度改正された。

(注) 1日平均患者数は暦日数による。

8 県民利用状況

本年度は、県民100人のうち入院で2.5人、外来で8.2人が県立病院を利用していることになり、前年度に比べ入院は2.5人の同数、外来は0.1人の減少となった。

附表8 入院・外来患者数の人口対比

(単位：人)

年 度	県人口 各年10月 1日現在	入 院				外 来			
		繰越+新入院患者		延患者数		新患者数		延患者数	
		人 数	対人口 100人	人 数	対人口 100人	人 数	対人口 100人	人 数	対人口 100人
17	2,431,396	62,295	2.6	1,199,442	49.3	254,400	10.5	2,123,825	87.4
18	2,419,889	62,141	2.6	1,158,424	47.9	239,104	9.9	1,971,895	81.5
19	2,407,430	61,234	2.5	1,145,073	47.6	218,388	9.1	1,842,624	76.5
20	2,395,139	60,423	2.5	1,107,441	46.2	206,492	8.6	1,732,531	72.3
21	2,383,650	59,641	2.5	1,087,384	45.6	198,308	8.3	1,668,596	70.0
22	2,374,450	59,441	2.5	1,093,765	46.1	194,255	8.2	1,661,221	70.0

9 病床利用状況

(1) 病床利用率(第2表参照)

本年度の病床利用率は許可病床対比で80.2%、感染症病床を除く病床数対比で80.5%となり、共に前年度を上回った。

附表9 病床利用率(許可病床対比)

区 分	年間平均許可病床数 (床)		1日平均入院患者数 (人)		病 床 利 用 率 (%)	
	22	21	22	21	22	21
一 般	3,119.0	3,119.0	2,521.8	2,500.4	80.9	80.2
療 養	30.0	30.0	20.1	18.5	66.9	61.6
精 神	575.0	575.0	454.8	460.2	79.1	80.0
結 核	-	-	-	-	-	-
小 計	3,724.0	3,724.0	2,996.6	2,979.1	80.5	80.0
感 染 症	14.0	14.0	0.0	0.0	0.0	0.0
計	3,738.0	3,738.0	2,996.6	2,979.1	80.2	79.7

附表10 年度別病床利用率(許可病床対比)

(単位：%)

区分	年度	17	18	19	20	21	22
		一 般	85.0	83.2	83.7	81.0	80.2
療 養	73.5	72.0	74.8	68.4	61.6	66.9	
精 神	83.6	84.5	82.7	81.7	80.0	79.1	
結 核	-	-	-	-	-	-	
感 染 症	0.0	0.0	0.0	0.0	0.0	0.0	
計	84.3	83.0	83.2	80.7	79.7	80.2	

附表 1 1 - 1 病床利用率 (稼働病床対比)

区 分	年間平均稼働病床数 (床)		1日平均入院患者数 (人)		病 床 利 用 率 (%)	
	22	21	22	21	22	21
一 般	2,999.0	3,000.2	2,521.8	2,500.4	84.1	83.3
療 養	30.0	30.0	20.1	18.5	66.9	61.6
精 神	545.0	545.0	454.8	460.2	83.4	84.4
結 核	-	-	-	-	-	-
小 計	3,574.0	3,575.2	2,996.6	2,979.1	83.8	83.3
感 染 症	14.0	14.0	0.0	0.0	0.0	0.0
計	3,588.0	3,589.2	2,996.6	2,979.1	83.5	83.0

附表 1 1 - 2 年度別病床利用率 (稼働病床対比)

(単位: %)

年度	17	18	19	20	21	22
一 般	86.4	85.1	86.4	84.4	83.3	84.1
療 養	73.5	72.0	74.8	68.4	61.6	66.9
精 神	83.6	86.0	87.2	86.2	84.4	83.4
結 核	-	-	-	-	-	-
感 染 症	0.0	0.0	0.0	0.0	0.0	0.0
計	85.4	84.8	86.1	84.2	83.0	83.5

(2) 平均在院日数(第2表参照)

本年度の平均在院日数は、19.3日で、前年度を上回った。

附表 1 2 年度別平均在院日数

(単位: 日)

年 度	17	18	19	20	21	22
平均在院日数	20.3	19.6	19.6	19.2	19.1	19.3

(3) 病床回転数(第2表参照)

本年度の1床当たりの年間病床回転数は16.6回転で、前年度に比べ0.1回転減少した。

附表 1 3 年度別病床回転数

(単位: 回転)

年 度	17	18	19	20	21	22
病床回転数	16.3	16.7	16.9	16.8	16.7	16.6

(4) 差額病室利用状況(第12表参照)

本年度の差額病床が全病床(稼働病床)に占める割合は8.2%、一般病床(稼働病床)に占める割合は9.9%であり、共に前年度より増加した。

また、本年度の差額病床利用率は88.5%であり昨年度より0.8ポイント増加した。

附表14 年度別平均差額病床数及び利用患者数(1日当たり)

(単位:床・人・%)

区分 年度	特S室		特A室		特B室		特C室		特D室		A室		B室		計		差額病床利用 率(%)
	病床数	患者数	病床数	患者数	病床数	患者数	病床数	患者数	病床数	患者数	病床数	患者数	病床数	患者数	病床数	患者数	
17	4.0	3.0	9.0	5.1	-	-	61.0	53.7	57.0	47.3	23.0	17.9	26.0	18.7	180.0	145.6	80.9
18	4.8	3.3	8.2	4.0	29.0	24.5	72.3	64.0	54.1	45.2	22.7	18.6	28.9	20.7	220.0	180.3	82.0
19	6.0	4.1	7.0	2.9	70.0	70.4	92.1	86.0	57.0	51.0	25.8	21.5	27.8	19.2	285.7	255.1	89.3
20	6.0	3.0	7.0	2.0	70.0	70.9	93.0	86.1	57.0	52.1	27.0	21.2	28.0	21.2	288.0	256.5	89.1
21	6.0	3.1	7.0	2.3	70.0	70.0	93.0	84.7	57.0	51.9	27.0	20.1	30.0	22.2	290.0	254.5	87.7
22	6.0	3.0	7.0	1.8	70.0	72.5	94.0	89.6	58.0	49.8	32.0	25.1	29.0	20.3	296.0	262.1	88.5

10 年齢階層別退院患者数(第14表参照)

平成22年1月1日から12月31日までの退院患者は58,058人で年齢階層別では0歳~19歳までが、5,796人(10.0%)、20歳~39歳までが5,730人(9.9%)、40歳~59歳までが9,592人(16.5%)で60歳以上が36,940人(63.6%)となっている。

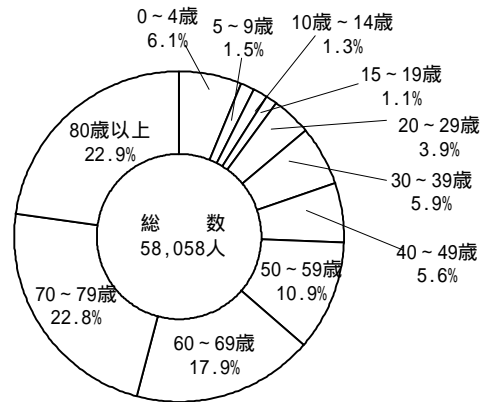
附表15 年齢階層別退院患者数

(単位:人)

区分	年齢													計
	0-4	5-9	10-14	15-19	20-29	30-39	40-49	50-59	60-69	70-79	80以上			
退院患者数	3,554	842	738	662	2,287	3,443	3,250	6,342	10,380	13,259	13,301	58,058		
妊娠・分娩 及び産褥の 合併症の再 掲	-	-	12	342	1,072	1,007	77	-	-	-	-	2,510		

図表4 年齢階層別退院患者数

(平成22年1月1日~平成22年12月31日)



11 救急患者取扱数(第15表参照)

附表16 救急患者取扱数(1か月平均)

(単位:人・%)

区分	年度	17 年 度	18 年 度	19 年 度	20 年 度	21 年 度	22 年 度	22年度の内訳										
								来院方法別		来院時間内外		外来入院別		内科系外科系		発生原因別		
								救急車	その他	時間内	時間外	入院	外来	内科系	外科系	交通事故	分娩	その他急患
救急患者数	7,698	7,111	6,442	5,921	5,842	5,724	100.0	23.3	76.7	21.5	78.5	23.1	76.9	82.7	17.3	2.8	2.1	95.2

(注) 上段は、構成比である。

救命救急センター患者数

(単位:人・日)

22年度	年間延べ患者数 合計	一日平均						平均在院日数
		在院患者数		入棟		退棟		
		入院	転入	退院	転出			
中央	6,818	11	6	1	1	6	1.5	
新発田	6,999	12	7	1	1	7	1.5	

注1 延べ患者数は在院+退院+転出の数値である

注2 平均在院日数:在院患者/(入院+転入+退院+転出)/2)

第2 診療の状況

1 調剤の状況(第16表参照)

本年度の院内での調剤数は、前年度に比べ院外処方箋の発行率(H21:91.0% H22:91.1%)は微増したが1日当たり剤数で48剤(1.8%)の増加、1日当たり延剤数で32剤(0.2%)の増加であった。患者1人1日当たり剤数、延剤数は同数であった。

附表17 調剤の状況 (単位:剤)

年度	区分	1日当たり		患者1人1日当たり		1剤当たり
		剤数	延剤数	剤数	延剤数	延剤数
17		4,887	74,038	0.54	8.13	15.2
18		3,383	35,349	0.39	4.12	10.4
19		2,889	24,860	0.35	3.05	8.6
20		2,741	21,248	0.35	2.73	7.8
21		2,696	20,211	0.36	2.68	7.5
22		2,744	20,243	0.36	2.68	7.4

(注)平成14年4月 投与制限原則廃止

2 臨床検査の状況(第17表参照)

本年度の1か月当たり検査件数計は909,086件で、前年度に比べ28,315件(3.2%)増加し、患者100人当たりの件数は405件で、前年度より14件増加した。

附表18 検査件数(1か月平均) (単位:件)

年度	区分	血液学的検査	尿検査	ふん便検査	その他	計	指数	患者100人当たり件数
17		93,391	44,804	1,228	740,224	879,646	102.8	323
18		92,254	39,598	1,140	735,982	868,973	101.6	338
19		92,520	37,673	1,016	756,759	887,967	103.8	362
20		90,624	35,733	845	741,039	868,240	102.1	373
21		92,181	35,066	776	752,749	880,771	101.4	391
22		(94,498)	(35,824)	(730)	(778,034)	(909,086)	(103.3)	(405)
		98,971	37,423	755	806,030	943,178		418

1 県立病院(新発田病院、リウマチセンター)間の院外引受分を含まない数

2 平成22年度より県立病院間の院外引受分も集計する方法に変更

本年度の院外引受は435,367件で、前年度に比べ1,294件(0.3%)減少し、院外依頼は644,702件で、前年度に比べ12,027件(1.9%)増加した。

附表19 受託等検査件数 (単位:件)

年度	区分	17	18	19	20	21	22	前年度対比%
院外引受		21,586	113,091	303,694	391,424	436,661	435,367	99.7
院外依頼		185,801	269,866	470,234	562,228	632,675	644,702	101.9

3 放射線使用の状況(第18表参照)

本年度のCT、MRIの実施人数は、前年度に比べ3357人増加し、患者100人当たりでは前年度に比べ0.1人増加した。

附表20 放射線診断人数

(単位：人)

区分 年度	X線撮影	C T	M R	その他	計	指 数	患者100人 当たり放射 線診断人数
17	-	92,649	16,710	-	109,359	100.0	3.3
18	235,234	93,321	16,371	67,776	109,692	100.3	3.5
19	220,378	94,284	16,775	69,136	111,059	101.6	3.7
20	212,342	97,857	16,813	67,729	114,670	104.9	4.0
21	208,889	97,422	17,242	68,064	114,664	104.9	4.2
22	213,268	100,180	17,841	69,520	118,021	107.9	4.3

平成17年度以前との比較のため「CT」と「MR」の計とした。(「CT」と「MR」以外的人数は、平成18年度より集計を開始した。)

4 手術・分娩の状況(第19表参照)

本年度の手術件数は、前年度に比べ178件(0.8%)増加した。

附表21 手術件数

(単位：件)

年 度	17	18	19	20	21	22
件 数	24,931	22,261	23,098	23,046	22,608	22,786

本年度の分娩件数は、前年度に比べ87件(4.6%)増加した。

附表22 分娩件数

(単位：件)

年 度	17	18	19	20	21	22
件 数	2,121	2,126	1,934	2,006	1,897	1,984

5 リハビリテーションの状況(第20表参照)

本年度の1か月当たりリハビリテーション件数は、前年度に比べ856件(2.5%)減少した。

附表23 1か月当たりリハビリテーション件数

(単位：件)

年 度	17	18	19	20	21	22
件 数 (リハビリテーション部門)	37,469	26,697	26,760	34,662	34,508	33,652
患者100人当たり件数	14	11	12	16	17	17

(注) 「件数」はリハビリテーション部門で実施した件数のみを計上し、「患者100人当たり件数」はリハビリテーション部門以外の部門で実施した件数も含めて計上した。

6 精神科作業療法の状況(第21表参照)

精神科作業療法は、手工芸、木工、陶芸、印刷、農耕園芸、日常生活動作訓練、レクリエーション・スポーツ活動等に区分して実施されている。本年度の精神医療センター、小出病院、新発田病院における1か月当たり作業療法の件数は、前年度に比べ29件(1.2%)増加した。

附表24 1か月当たり作業療法件数

(単位:件)

区分	手工芸	木工	陶芸	印刷	農耕園芸	委託作業	日常生活動作訓練	院外活動	レクリエーション・スポーツ活動	グループ活動	その他	計	精神患者 100人当 たり作業 療法件数
17	1,432	1	5	54	48	0	95	61	921		114	2,731	11.7
18	1,499	0	10	52	27	0	91	61	930		128	2,798	12.2
19	1,462	0	18	51	29	0	92	34	1,002		150	2,839	12.6
20	1,188	0	7	22	40	0	84	27	991		214	2,572	11.9
21	1,115	0	0	27	22	0	52	22	971		244	2,453	11.5
22	1,171	0	0	23	24	0	42	19	917	279	7	2,482	11.7
前年度 対比(%)	105.0	-	-	85.2	109.1	-	80.8	86.4	94.4	-	2.9	101.2	101.7

平成22年度より「グループ活動」追加

7 食事の状況(第22・23表参照)

本年度の1日当たり平均食数(患者食)は、前年度に比べ39食(0.6%)増加した。

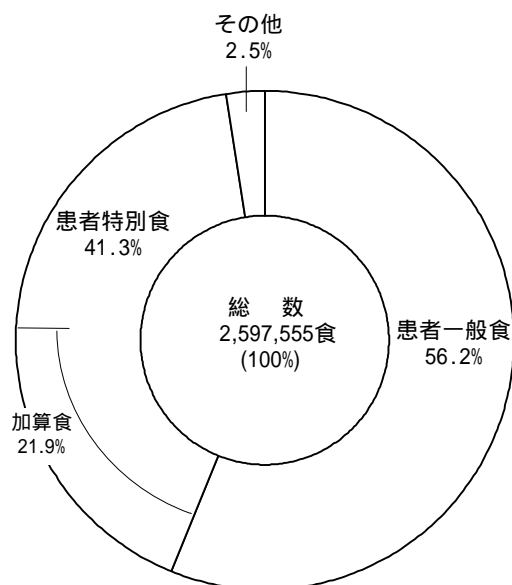
また、前年度に比べ患者一般食が0.7%の増加、患者特別食が0.7%の減少となった。

附表25 1日当たり平均食数

(単位:食・%)

区分	1日当たり平均食数			計
	患者	喫食率 (%)	その他	
17	7,573	76.8	210	7,783
18	7,373	77.4	195	7,568
19	7,229	77.0	187	7,416
20	7,035	77.3	183	7,218
21	6,903	77.2	176	7,079
22	6,942	77.2	175	7,117
前年度 対比(%)	100.6	100.0	99.1	100.5

図表5 食種別構成比(%)



8 医療材料の使用状況(第24・25表参照)

本年度の患者1人1日当たり医療材料使用額は5,967円で、前年度に比べ149円(2.4%)減少した。

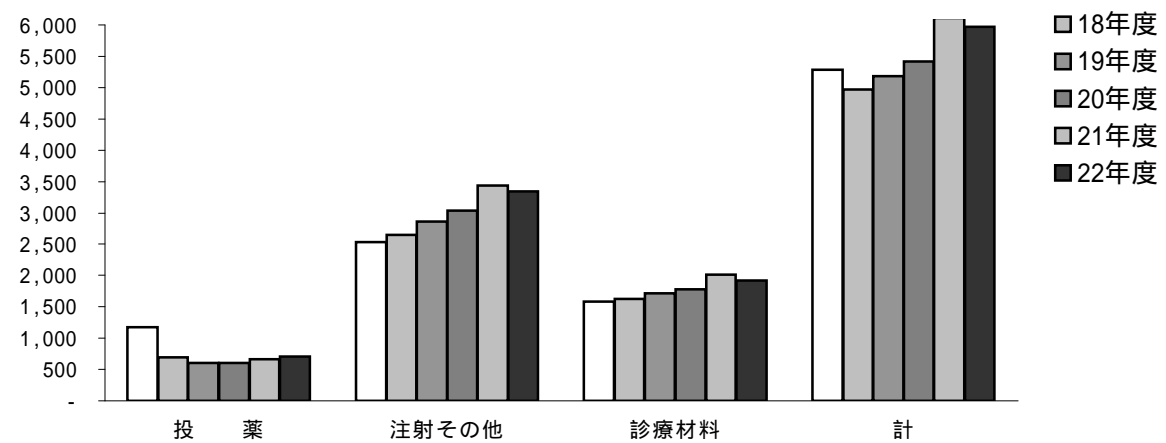
附表26 患者1人1日当たり医療材料使用額

(単位：円・%)

年度	区分	薬品				診療材料	合計	診療消耗備品
		投薬	注射	その他	計			
17	金額	1,174	1,844	687	3,705	1,582	5,287	9
	構成比	22.2	34.9	13.0	70.1	29.9	100.0	-
18	金額	697	1,931	714	3,342	1,625	4,966	21
	構成比	14.0	38.9	14.4	67.3	32.7	100.0	-
19	金額	603	2,099	763	3,464	1,718	5,182	10
	構成比	11.6	40.5	14.7	66.8	33.2	100.0	-
20	金額	607	2,277	761	3,645	1,776	5,421	10
	構成比	11.2	42.0	14.0	67.2	32.8	100.0	-
21	金額	664	2,620	816	4,100	2,016	6,116	11
	構成比	10.9	42.8	13.3	67.0	33.0	100.0	-
22	金額	701	2,587	756	4,044	1,923	5,967	11
	構成比	11.8	43.3	12.7	67.8	32.2	100.0	-
	前年度対比増減()率	5.6	1.3	7.3	1.4	4.6	2.4	2.1

(円)

図表6 患者1人1日当たり医療材料使用額



附表27 医療材料使用効率

(単位：%)

年度	区分	投薬	注射	純診療収入 医療材料費 × 100
17		110	147	225
18		101	122	233
19		99	125	235

(注) 医療材料使用効率とは、使用材料原価と投薬料、注射料との関係比率をいうものである。

医療材料対医業収益比率

(単位：千円、%)

年度	区分	医業収益	投薬薬品費	注射薬品費	その他薬品費	薬品費	診療材料費	医療材料費計
			投薬薬品費 対医業収益比率	注射薬品費 対医業収益比率	その他薬品費 対医業収益比率	薬品費 対医業収益比率	診療材料費 対医業収益比率	医療材料費 対医業収益比率
20		56,954,774	1,724,212	6,466,876	2,160,010	10,351,098	5,044,209	15,395,307
			3.0	11.4	3.8	18.2	8.9	27.0
21		58,282,188	1,829,545	7,220,578	2,248,763	11,298,886	5,556,110	16,854,996
			3.1	12.4	3.9	19.4	9.5	28.9
22		61,572,023	1,931,945	7,126,116	2,083,611	11,141,672	5,297,971	16,439,644
			3.1	11.6	3.4	18.1	8.6	26.7

注1 平成20年度より医療材料対医業収益比率を掲載。

注2 医業収益、薬品費計および診療材料費は、「損益計算書(税込)」の数値を使用している。

注3 薬品費の投薬、注射、その他の数値は、薬品費計の数値を「薬品受払合計表」のそれぞれの割合により按分したものである。

注4 医療材料費計は、薬品費と診療材料費の合計である。

9 給付点数

(1) 診療行為別入院外来別患者1人1日当たり給付点数(第26・27表参照)

本年度の1人1日当たり給付点数は、前年度に比べ、入院で191.4点の増加、外来で69.3点の増加となった。

附表28 診療行為別患者1人1日当たり給付点数

(単位：点)

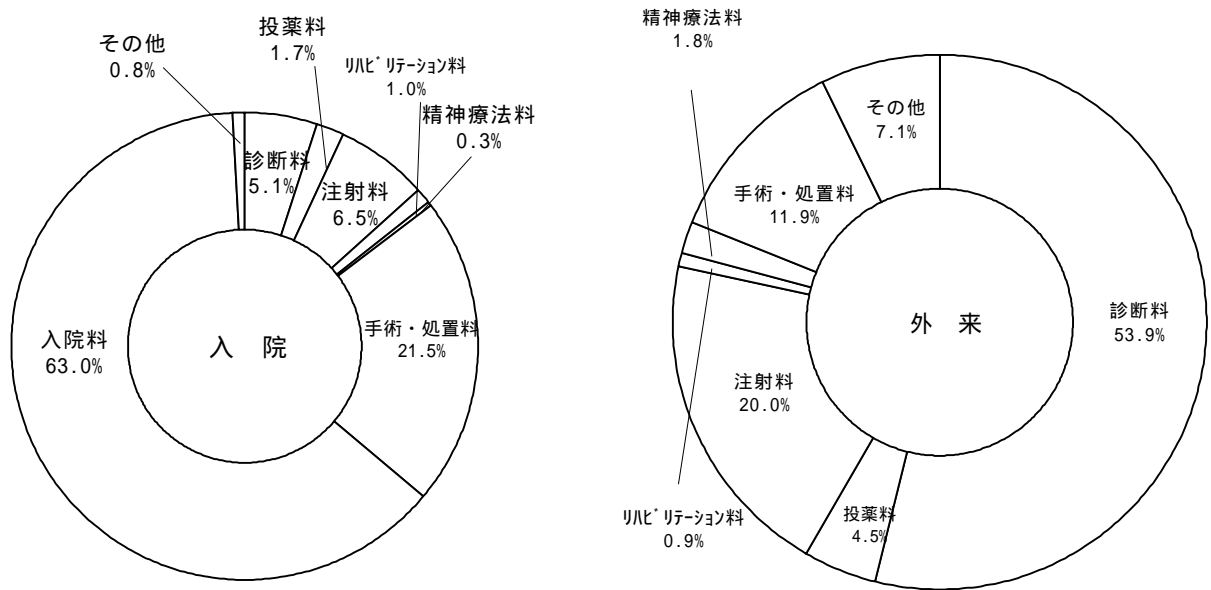
区分	診療行為別 年度	診 断 料			治 療 料					そ の 他	入 院 料		合 計
		診 察 料	検 査 料	レ診 ト断 ゲン料	投 薬 料	注 射 料	理 学 療 法 料	精 神 科 法 科 作 業 等	手 術 処 置 料		食 事 療 養 費	そ 入 の 院 他 の 料	
入 院	17	63.0	165.5	96.0	78.2	443.1	30.0	9.6	643.3	15.7	186.4	1,524.2	3,255.0
	18	60.3	156.0	91.7	76.0	437.8	29.8	10.4	642.0	16.9	155.3	1,552.2	3,228.4
	19	60.1	156.3	92.7	79.4	462.3	33.1	10.4	677.2	16.1	154.6	1,577.1	3,319.2
	20	64.6	160.6	94.0	83.2	443.5	39.4	10.4	713.0	19.6	155.1	1,612.8	3,396.0
	21	58.9	109.3	55.2	68.4	330.3	39.5	10.1	729.7	21.4	155.0	1,943.0	3,520.8
	22	59.1	90.2	41.1	63.6	240.4	38.4	9.3	799.6	30.5	155.0	2,184.9	3,712.2
外 来	17	196.4	195.9	124.7	158.2	112.7	10.8	18.2	108.4	59.6	-	-	984.9
	18	198.6	206.0	131.5	67.2	116.0	9.0	19.4	122.7	70.2	-	-	940.6
	19	204.1	217.4	138.4	47.3	139.4	8.6	20.4	132.7	77.1	-	-	985.4
	20	214.1	227.2	147.4	43.6	168.7	9.4	20.7	136.2	81.7	-	-	1,048.8
	21	220.5	237.0	157.7	47.6	204.0	10.7	21.5	138.5	81.2	-	-	1,118.6
	22	222.4	247.2	170.2	53.2	237.3	10.4	21.7	141.1	84.4	-	-	1,187.9

附表29 診療行為別点数構成比

(単位：%)

区分	診療行為別 年度	診 断 料			治 療 料					そ の 他	小 計	入 院 料		合 計
		診 察 料	検 査 料	レ診 ト断 ゲン料	投 薬 料	注 射 料	理 学 療 法 料	精 神 科 法 科 作 業 等	手 術 処 置 料			食 事 療 養 費	そ 入 の 院 他 の 料	
入 院	17	1.9	5.1	2.9	2.4	13.6	0.9	0.3	19.8	0.5	47.4	5.7	46.8	100.0
	18	1.9	4.8	2.8	2.4	13.6	0.9	0.3	19.9	0.5	47.1	4.8	48.1	100.0
	19	1.8	4.7	2.8	2.4	13.9	1.0	0.3	20.4	0.5	47.8	4.7	47.5	100.0
	20	1.9	4.7	2.8	2.4	13.1	1.2	0.3	21.0	0.6	47.9	4.6	47.5	100.0
	21	1.7	3.1	1.6	1.9	9.4	1.1	0.3	20.7	0.6	40.4	4.4	55.2	100.0
	22	1.6	2.4	1.1	1.7	6.5	1.0	0.3	21.5	0.8	37.0	4.2	58.9	100.0
外 来	17	19.9	19.9	12.7	16.1	11.4	1.1	1.8	11.0	6.1	100.0	-	-	100.0
	18	21.1	21.9	14.0	7.1	12.3	1.0	2.1	13.0	7.5	100.0	-	-	100.0
	19	20.7	22.1	14.0	4.8	14.1	0.9	2.1	13.5	7.8	100.0	-	-	100.0
	20	20.4	21.7	14.1	4.2	16.1	0.9	2.0	13.0	7.8	100.0	-	-	100.0
	21	19.7	21.2	14.1	4.3	18.2	1.0	1.9	12.4	7.3	100.0	-	-	100.0
	22	18.7	20.8	14.3	4.5	20.0	0.9	1.8	11.9	7.1	100.0	-	-	100.0

図表7 診療行為別給付点数構成比(%)



(2) 病類別入院患者1人1日当たり給付点数(第28表参照)

本年度の1人1日当たり給付点数は、前年度に比べ、一般病床で211.8点(5.4%)増加し、療養病床では211.4点(16.9%)の増加、精神病棟では41.8点(2.9%)増加した。

附表30 病類別入院患者1人1日当たり給付点数

(単位:点・%)

区分年度	一般			療養			精神			感染症		
	入院料	診療料	計	入院料	診療料	計	入院料	診療料	計	入院料	診療料	計
17	1,796.3	1,787.2	3,583.5	1,475.3	36.8	1,512.1	1,229.7	220.6	1,450.3	-	-	-
18	1,808.3	1,770.6	3,579.0	1,218.2	32.6	1,250.8	1,179.3	224.6	1,403.9	-	-	-
19	1,834.3	1,847.0	3,681.2	1,177.5	30.5	1,208.0	1,189.8	225.5	1,415.3	-	-	-
20	1,879.6	1,899.0	3,778.6	1,164.4	48.5	1,212.9	1,189.6	230.8	1,420.4	-	-	-
21	2,270.9	1,652.1	3,923.0	1,193.8	53.4	1,247.2	1,194.2	232.5	1,426.7	-	-	-
22	2,547.5	1,587.3	4,134.8	1,404.4	54.2	1,458.6	1,229.7	238.9	1,468.5	-	-	-
前年度対比増減率(%)	12.2	3.9	5.4	17.6	1.5	16.9	3.0	2.8	2.9	-	-	-

(3) 診療科別入院外来別患者1人1日当たり給付点数(第31・32表参照)

本年度の1人1日当たり給付点数は、前年度に比べ、入院で191点(5.4%)増加し、外来で69点(6.2%)増加した。

附表31 診療科別患者1人1日当たり給付点数

(単位:点・%)

年度	科別	(単位:点・%)																								
		内	循環器	神経内	小	外	小	外	児	整	リ	脳	呼	心	形	産	耳	眼	皮	泌	リ	精	放	麻	緩	総
入院	17	3,107	6,420	2,885	3,638	4,436	5,341	3,727	3,268	3,329	5,920	2,856	0	3,962	2,859	5,018	3,282	3,567	2,336	1,450	3,113	4,490	0	0	3,274	3,255
	18	3,096	6,726	3,131	3,814	4,298	5,509	3,648	3,415	3,288	6,173	0	5,532	3,843	2,805	5,165	3,062	3,489	2,253	1,404	3,255	4,145	0	0	3,406	3,228
	19	3,154	6,985	3,518	3,840	4,423	5,362	3,820	3,841	3,498	6,969	0	4,954	3,859	2,862	5,339	3,271	3,513	2,320	1,415	3,305	5,229	0	0	3,274	3,319
	20	3,154	6,957	3,568	4,110	4,595	5,750	3,943	4,425	3,643	7,346	0	5,427	4,091	2,904	5,427	3,645	3,693	2,401	1,420	3,562	5,778	0	0	3,211	3,396
	21	3,253	7,004	3,488	4,542	4,777	5,999	4,112	4,826	3,535	7,983	0	4,651	4,344	3,100	5,678	3,925	3,858	2,463	1,427	4,415	5,256	0	0	3,436	3,521
	22	3,394	5,913	3,651	4,585	5,069	6,862	4,273	4,859	3,836	9,707	0	4,555	4,918	3,204	6,074	3,784	4,062	2,396	1,469	4,814	8,058	0	0	2,631	3,432
外来	17	1,340	1,367	642	576	1,599	649	644	2,047	695	1,337	741	0	659	542	620	451	1,465	356	580	1,417	509	0	0	554	985
	18	1,270	649	523	578	1,497	554	619	1,664	625	955	379	682	644	496	594	376	1,318	283	573	1,465	535	0	0	511	941
	19	1,297	700	547	644	1,606	547	611	1,112	659	1,044	214	702	657	523	602	367	1,457	265	577	1,661	538	0	0	533	985
	20	1,352	790	747	802	1,833	645	590	1,432	672	1,075	285	600	681	539	587	405	1,472	298	563	1,752	582	0	0	572	1,049
	21	1,415	835	790	848	2,116	549	603	1,792	690	1,200	167	588	774	572	591	412	1,506	289	567	1,680	394	64	0	560	1,119
	22	1,492	1,007	826	926	2,306	568	672	1,937	712	1,301	0	612	788	573	621	442	1,486	335	588	1,795	410	50	1,020	579	1,188
前増	入院	4.3	15.6	4.7	0.9	6.1	14.4	3.9	0.7	8.5	21.6	-	2.1	13.2	3.4	7.0	3.6	5.3	2.7	2.9	9.0	53.3	-	-	0.1	5.4
対率	外来	5.4	20.6	4.6	9.2	9.0	3.5	11.4	8.1	3.2	8.4	100.0	4.1	1.8	0.2	5.1	7.3	1.3	15.9	3.7	6.8	4.1	21.9	-	3.4	6.2

(4) 診療科別給付点数構成比(第29・30表参照)

本年度の給付点数構成比は、入院で呼吸器外科が増加するとともに、入院・外来ともに総合診療科の新設に伴い内科が減少した。

附表32 診療科別給付点数構成比

(単位:%)

年度	科別	(単位:%)																								
		内	循環器	神経内	小	外	小	外	児	整	リ	脳	呼	心	形	産	耳	眼	皮	泌	リ	精	放	麻	緩	総
入院	17	34.9	2.1	1.1	4.8	15.9	0.3	11.2	1.1	4.5	3.1	0.0	0.0	6.2	1.6	1.3	0.5	2.7	0.9	6.6	1.0	0.1			0.2	100.0
	18	34.8	2.0	0.9	5.2	16.6	0.3	10.2	1.1	4.6	3.2	0.0	0.2	6.2	1.4	1.4	0.3	2.7	0.7	6.7	1.0	0.1			0.3	100.0
	19	34.7	2.0	0.9	4.7	16.5	0.3	9.9	1.7	4.8	3.7	0.0	0.2	5.6	1.5	1.6	0.3	2.9	1.1	6.5	0.8	0.1			0.4	100.0
	20	34.2	2.1	1.0	4.4	16.6	0.2	9.8	2.0	4.6	3.7	0.0	0.2	6.2	1.5	1.4	0.3	2.7	1.2	6.5	1.0	0.1			0.4	100.0
	21	34.9	1.9	1.1	4.9	16.2	0.2	9.6	2.2	4.3	4.1	0.0	0.2	6.0	1.7	1.3	0.2	2.5	1.1	6.3	1.0	0.1	0.0		0.4	100.0
	22	33.5	1.7	1.1	5.0	16.0	0.2	9.6	2.0	4.6	4.8	0.0	0.1	6.3	1.6	1.3	0.3	2.6	1.0	6.0	1.1	0.2	0.0	0.7	0.4	100.0
外来	17	44.8	1.9	1.4	3.9	11.7	0.1	7.6	0.8	1.9	1.2	0.0	0.0	2.8	2.3	4.4	1.8	6.3	0.7	3.0	2.6	0.1			0.9	100.0
	18	45.7	1.0	0.9	3.8	12.4	0.1	7.5	0.9	1.7	0.9	0.0	0.1	3.1	2.2	4.2	1.2	6.4	0.4	3.2	3.2	0.2			0.9	100.0
	19	45.3	1.1	0.9	3.5	13.1	0.1	6.7	0.9	1.7	1.0	0.0	0.1	3.0	2.2	4.0	1.1	7.0	0.2	3.2	3.6	0.2			1.0	100.0
	20	44.8	1.0	1.1	3.8	14.4	0.1	6.0	1.4	1.6	1.0	0.0	0.1	3.1	2.1	3.6	1.0	6.6	0.3	2.8	4.0	0.2			1.2	100.0
	21	44.5	0.8	1.3	3.6	15.9	0.1	5.6	1.8	1.5	1.1	0.0	0.1	3.3	2.0	3.0	0.9	6.5	0.2	2.8	3.6	0.1	0.0		1.1	100.0
	22	43.9	0.9	1.3	3.7	16.4	0.1	5.6	1.9	1.4	1.2	0.0	0.1	3.4	1.9	2.9	1.0	6.2	0.2	2.7	3.8	0.1	0.0	0.3	1.1	100.0

(5) 職員1人1日当たり稼働点数(第33表参照)

本年度の職員1人1日当たり稼働点数は3940.6点で、前年度に比べ、211.7点(5.7%)増加した。

附表33 職員1人1日当たり稼働点数 (単位:点・%)

年度	区分	総点数	総点数	投薬料	検査料	X線料	給食料	総点数
	総職員	総職員	医師	薬剤部員	検査部員	放射線部員	給食部門	総看護部門
17		3,973.5	39,594.0	7,851.3	9,072.7	7,994.7	2,489.1	6,397.3
18		3,664.0	36,898.3	3,938.7	8,547.2	7,374.6	1,998.6	5,890.5
19		3,686.7	36,896.8	3,273.4	8,557.9	7,380.4	2,016.6	5,906.4
20		3,659.0	35,806.4	3,146.7	8,636.3	7,414.4	1,980.9	5,866.0
21		3,728.9	36,276.8	2,958.5	7,973.0	6,755.0	1,926.6	5,958.6
22		3,940.6	38,171.2	3,082.7	7,935.3	6,658.3	1,960.1	6,280.2
前年度対比 増減() 率(%)		5.7	5.2	4.2	0.5	1.4	1.7	5.4

10 公衆衛生活動の状況(第34表参照)

本年度の健康診断件数は、前年度に比べ、集団健康診断件数で12,150件(29.2%)減少し、個別健康診断で1257件(4.1%)増加した。

また、人間ドック件数については前年度に比べ、28件(1.3%)増加した。

附表34 健康診断件数

(単位:人)

年度	区分	集団健康診断		個別健康診断						計
	団体契約 受診者	予 防 者 接 種 者	個 人	妊 産 婦	幼 児	乳 児	先天性代謝 異常検査	新生児 保健指導		
17		9,817	23,696	3,960	22,037	30	3,017	2,139	2,041	66,737
18		7,599	20,666	3,203	21,662	427	2,624	2,153	1,880	60,214
19		6,283	21,385	3,055	20,339	6	2,881	1,955	1,521	57,425
20		6,604	20,024	2,788	21,816	11	3,031	2,000	1,756	58,030
21		7,874	33,729	1,854	21,989	8	2,843	1,925	1,859	72,081
22		8,318	21,134	1,919	23,094	11	2,784	1,983	1,944	61,187

附表35 人間ドック件数

(単位:人)

年度	区分	1泊2日	通院1日	通院2日	がんドック	計
17		0	1,941	0	46	1,987
18		0	2,101	0	28	2,129
19		0	2,226	0	57	2,283
20		0	2,062	0	45	2,107
21		0	2,136	0	17	2,153
22		0	2,153	0	28	2,181

第3 職員の状況

1 年度末職員数(第35表参照)

本年度末職員数は、4,174.6人であり、前年度に比べ16.9人増加した。

附表36 年度末職員数

(単位:人)

年 度	医 師	放 射 線	検 査	理マ ツ 療 サ ー ジ	そ医療 の技 術 他者	看 護 部				薬 劑 部	管 理 部			給 食	合 計
						入 院	外 来	手 中 術 材	計		事 務	そ の 他	計		
17	414.9	130.2	185.6	76.3	81.0	1,882.7	526.8	157.4	2,566.9	150.0	211.3	70.0	281.3	246.1	4,132.3
18	416.1	138.2	189.4	78.8	86.9	1,901.4	535.1	156.4	2,592.9	156.0	211.0	66.0	277.0	247.0	4,182.3
19	418.9	136.9	189.4	83.7	85.7	1,896.1	534.9	151.9	2,582.9	154.3	214.6	61.2	275.8	242.8	4,170.4
20	426.7	129.8	177.5	85.6	87.5	1,888.7	534.1	152.9	2,575.7	145.3	218.3	55.3	273.6	237.9	4,139.6
21	431.1	130.0	175.1	87.6	92.9	1,907.1	540.0	144.9	2,592.0	143.1	213.8	51.5	265.3	240.6	4,157.7
22	436.2	134.7	174.7	88.1	96.1	1,931.7	544.8	138.9	2,615.4	137.1	207.8	48.3	256.1	236.2	4,174.6

2 年間平均1日当たり部門別職員数(第36表参照)

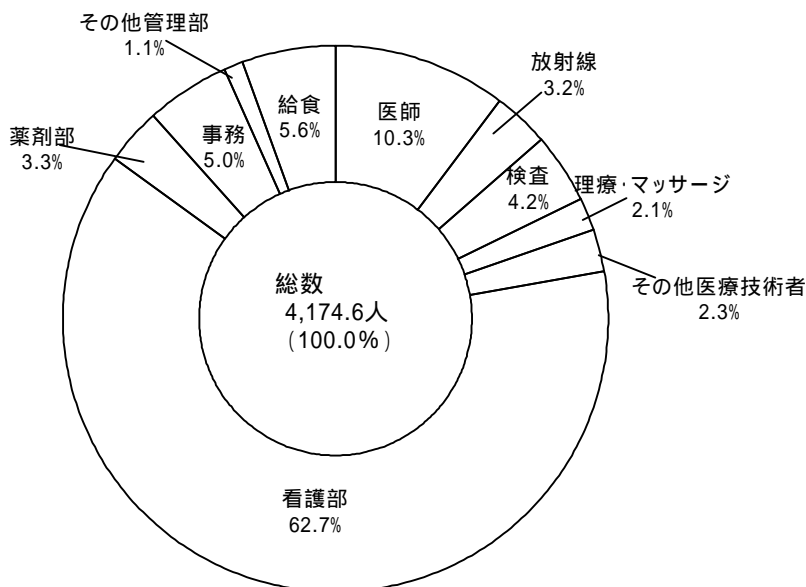
本年度年間平均1日当たり職員数合計は、4,195.0人であり、前年度に比べ10.7人増加した。

附表37 年間平均1日当たり部門別職員数

(単位:人・%)

区 分	年 度	医 師	放 射 線	検 査	理マ ツ 療 サ ー ジ	そ医療 の技 術 他者	看 護 部				薬 劑 部	管 理 部			給 食	合 計
							入 院	外 来	手 中 術 材	計		事 務	そ の 他	計		
職 員 数	17	414.9	130.2	185.6	76.3	82.0	1,883.7	526.8	157.4	2,567.9	150.0	211.3	70.0	281.3	246.1	4,134.3
	18	415.4	135.8	188.1	79.4	83.8	1,910.5	533.8	157.8	2,602.1	153.5	212.1	66.5	278.6	246.6	4,183.3
	19	415.9	133.7	185.0	81.2	86.0	1,904.9	537.8	155.3	2,598.0	148.7	212.8	61.3	274.1	239.8	4,162.4
	20	426.8	132.8	181.3	86.5	89.2	1,909.8	540.7	154.7	2,605.2	146.0	215.9	55.3	271.2	237.6	4,176.6
	21	430.1	131.1	176.7	88.6	92.4	1,930.8	541.7	146.0	2,618.5	142.3	213.2	51.8	265.0	239.6	4,184.3
	22	433.1	134.9	175.8	87.7	97.2	1,943.0	546.6	142.6	2,632.2	140.3	209.0	47.9	256.9	236.9	4,195.0
対前 年度 増減 率 (%)	17	2.8	0.5	0.2	3.7	8.0	1.7	0.6	4.1	1.6	4.5	0.4	1.8	0.8	1.6	1.4
	18	0.1	4.3	1.3	4.1	2.2	1.4	1.3	0.3	1.3	2.3	0.4	5.0	1.0	0.2	1.2
	19	0.1	1.5	1.6	2.3	2.6	0.3	0.7	1.6	0.2	3.1	0.3	7.8	1.6	2.8	0.5
	20	2.6	0.7	2.0	6.5	3.7	0.3	0.5	0.4	0.3	1.8	1.5	9.8	1.1	0.9	0.3
	21	0.8	1.3	2.5	2.4	3.6	1.1	0.2	5.6	0.5	2.5	1.3	6.3	2.3	0.8	0.2
	22	0.7	2.9	0.5	1.0	5.2	0.6	0.9	2.3	0.5	1.4	2.0	7.5	3.1	1.1	0.3

図表8 年間平均1日当たり部門別職員数



3 年間平均1日当たり診療科別医師数 (第37表参照)

本年度の年間平均医師合計は、432.8人であり、常勤医師は5.0人増加、パート医師は2.4人減少した。

附表38 年間平均1日当たり診療科別医師数

(単位:人)

年度	内		循環器		神内		小		外		整		形		脳		産		耳		眼	
	常	パ	常	パ	常	パ	常	パ	常	パ	常	パ	常	パ	常	パ	常	パ	常	パ	常	パ
17	109.0	5.5	5.0	0.1	6.0	1.1	29.0	1.3	56.0	0.5	35.0	1.4			11.0	1.0	19.0	0.5	10.0	2.0	10.0	2.6
18	110.3	5.4	5.0	0.1	6.2	0.9	29.8	1.0	55.8	0.5	35.8	1.5	1.0	0.2	11.3	0.9	18.6	0.6	9.0	2.3	10.0	2.6
19	104.7	6.6	5.0	0.1	6.1	0.9	28.4	1.1	56.8	0.8	36.7	2.4	1.0	0.1	12.0	0.7	17.0	1.4	9.0	2.3	10.5	2.4
20	102.6	7.6	4.8		6.0	0.9	30.3	1.1	57.5	1.0	40.5	1.9	1.8	0.1	12.4	0.7	18.0	0.5	9.7	2.2	9.4	2.6
21	105.4	8.9	4.6		7.0	0.8	30.0	1.4	56.0	0.8	36.7	1.9	2.0	0.1	13.0	0.7	18.8	0.6	9.0	2.1	7.0	3.2
22	109.8	8.6	4.5		7.0	0.9	31.0	1.5	55.0	0.9	36.9	2.0	2.0		12.1	1.0	19.5	0.5	10.0	1.9	6.0	3.3

年度	皮		泌		リハ		精		放		麻		歯		検査		その他		合計		
	常	パ	常	パ	常	パ	常	パ	常	パ	常	パ	常	パ	常	パ	常	パ	常	パ	計
17	5.0	3.5	13.0	2.0	4.0	0.4	19.0	0.7	18.0	0.7	16.0	0.2	4.0	3.2	7.0	1.0	13.0	0.2	389.0	27.9	416.9
18	3.3	3.1	13.0	1.9	3.6	0.4	18.2	0.9	18.0	1.1	16.5	0.2	4.4	3.0	7.0	0.9	11.3	0.3	387.9	27.5	415.4
19	4.0	2.6	13.0	1.9	2.0	0.3	18.0	1.2	19.8	1.2	16.8	0.2	5.0	3.1	7.0	1.0	12.6	0.2	385.4	30.5	415.9
20	4.0	2.2	11.0	2.2	2.0	0.2	18.0	1.1	21.3	1.5	20.3	0.4	7.0	2.7	7.6	0.6	13.0	0.2	397.3	29.5	426.8
21	3.0	2.4	11.0	1.7	1.8	0.4	18.0	1.5	23.1	2.1	21.0	1.6	7.0	3.5	7.0	1.4	13.8	0.2	395.1	35.1	430.2
22	4.0	2.0	11.5	1.6	1.0	0.9	19.3	1.0	22.0	1.3	20.5	1.2	7.0	3.3	7.0	0.6	14.0	0.2	400.1	32.7	432.8

(注) 小児外科は外科に含まれる。

4 100床当たり部門別職員数(第38・39表参照)

本年度の100床(平均使用許可病床数)当たり部門別職員数計は、110.5人であり、前年度に比べ0.1人増加した。

附表39 100床(平均使用許可病床数)当たり部門別職員数

年度	医 師	放射線	検査部	理療部	看護部	薬剤部	給食部	事務部	その他
17	10.7	3.3	4.7	1.9	65.6	3.9	6.3	5.4	3.8
18	10.8	3.5	4.8	2.0	66.9	3.9	6.4	5.5	3.9
19	11.0	3.5	4.8	2.1	67.7	3.8	6.2	5.6	3.9
20	11.3	3.5	4.8	2.3	67.8	3.8	6.3	5.7	3.8
21	11.5	3.5	4.7	2.4	68.7	3.8	6.3	5.7	3.8
22	11.6	3.6	4.6	2.3	68.9	3.7	6.3	5.6	3.9

5 患者100万人当たり部門別職員数(第40表参照)

本年度の患者100万人当たりの職員数計は、1,498.6人であり、前年度に比べ1.7人増加した。

附表40 患者100万人当たり部門別職員数

年度	医 師	放射線	検査部	理療部	看護部	薬剤部	給食部	事務部	その他
17	125.5	39.0	55.6	22.5	769.1	45.6	74.0	63.3	44.5
18	132.2	42.5	58.8	24.3	817.7	47.3	77.7	67.2	47.5
19	138.3	44.3	60.6	26.4	852.1	47.6	78.0	70.7	48.5
20	149.7	46.5	63.3	30.4	898.1	50.0	82.8	75.9	50.5
21	155.6	47.3	63.5	31.9	932.4	51.1	86.0	77.1	52.0
22	157.2	48.8	62.9	31.6	934.9	50.0	85.1	75.7	52.4

6 職員の平均年齢(第41表参照)

附表41 職員平均年齢

(単位：歳)

年度	医師	看護師	准看護師	事務職員	医療技術員	その他職員	全職員
17	43.4	38.5	53.6	46.4	41.5	46.0	41.0
18	43.8	38.3	54.0	46.9	41.7	46.4	40.8
19	44.0	38.4	54.2	46.8	41.6	46.7	40.8
20	44.2	38.8	54.6	47.1	41.6	46.9	41.0
21	45.1	38.9	54.7	47.2	41.8	47.3	41.0
22	44.9	39.1	54.8	46.7	41.9	47.2	41.1

7 職員の平均月収額(第41表参照)

附表42 職種別職員平均月収額

(単位：円)

年度	医師	看護師	准看護師	事務職員	医療技術員	その他職員	全職員
17	1,530,208	534,884	677,967	635,114	587,688	523,876	661,146
18	1,539,222	524,785	678,874	636,442	581,990	521,067	651,637
19	1,537,261	519,752	673,428	626,666	573,004	519,592	645,272
20	1,552,031	513,229	674,874	607,195	561,880	516,486	641,089
21	1,645,662	501,652	658,186	592,660	547,811	504,407	638,106
22	1,649,670	494,623	651,504	582,015	537,290	492,319	634,809

(単位:人)

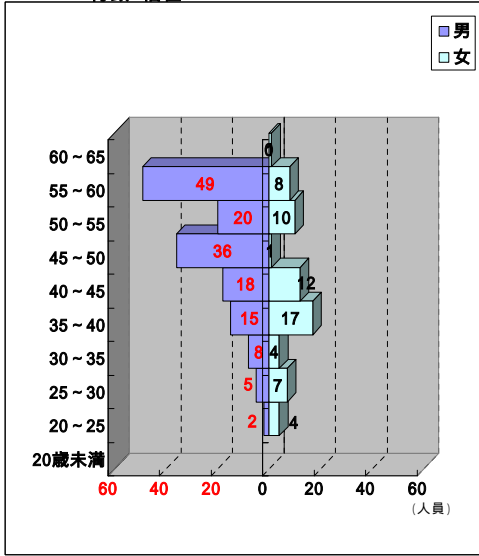
計
105.6
107.7
108.5
109.3
110.4
110.5

(単位:人)

計
1,239.1
1,315.2
1,366.4
1,447.1
1,496.9
1,498.6

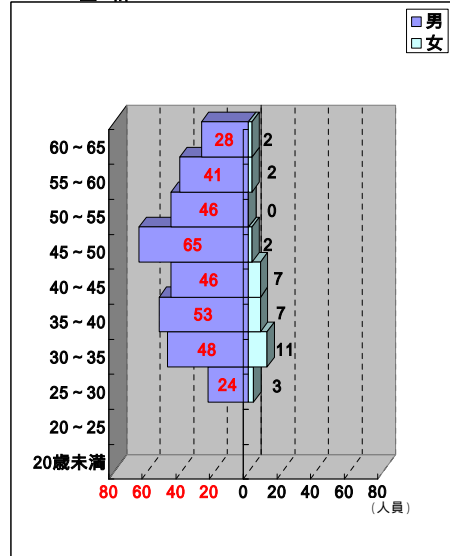
図表9 給料表別年齢構成比(平成22年4月1日現在人員)

行政・福祉



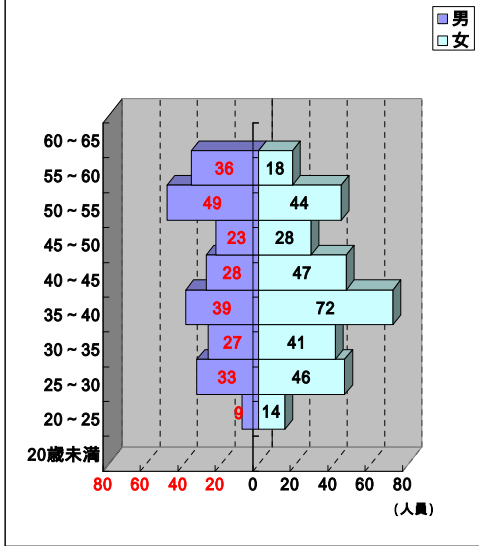
年齢	男	女	計	構成比 (%)
60歳以上 65歳未満	0	1	1	0.5
55~60	49	8	57	26.3
50~55	20	10	30	13.8
45~50	36	1	37	17.1
40~45	18	12	30	13.8
35~40	15	17	32	14.7
30~35	8	4	12	5.5
25~30	5	7	12	5.5
20~25	2	4	6	2.8
20歳未満	0	0	0	0.0
計	153	64	217	100.0

医師



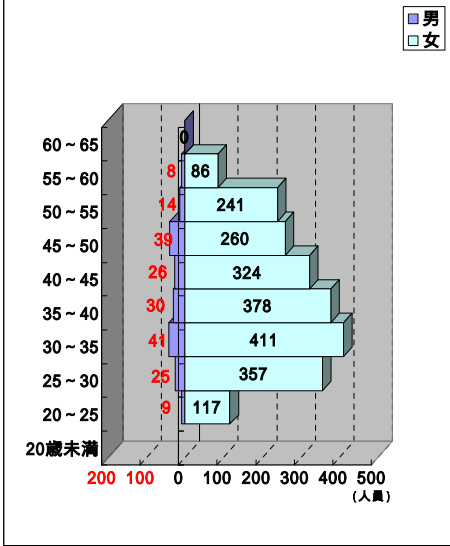
年齢	男	女	計	構成比 (%)
60歳以上 65歳未満	28	2	30	7.8
55~60	41	2	43	11.2
50~55	46	0	46	11.9
45~50	65	2	67	17.4
40~45	46	7	53	13.8
35~40	53	7	60	15.6
30~35	48	11	59	15.3
25~30	24	3	27	7.0
20~25	0	0	0	0.0
20歳未満	0	0	0	0.0
計	351	34	385	100.0

医(二)



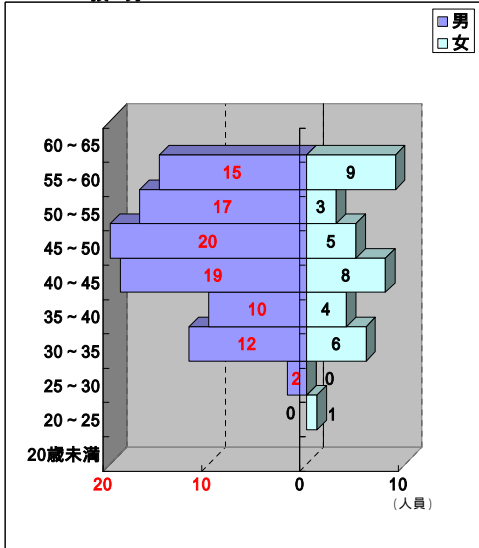
年齢	男	女	計	構成比 (%)
60歳以上 65歳未満	0	0	0	0.0
55~60	36	18	54	9.7
50~55	49	44	93	16.8
45~50	23	28	51	9.2
40~45	28	47	75	13.5
35~40	39	72	111	20.0
30~35	27	41	68	12.3
25~30	33	46	79	14.3
20~25	9	14	23	4.2
20歳未満	0	0	0	0.0
計	244	310	554	100.0

医(三)



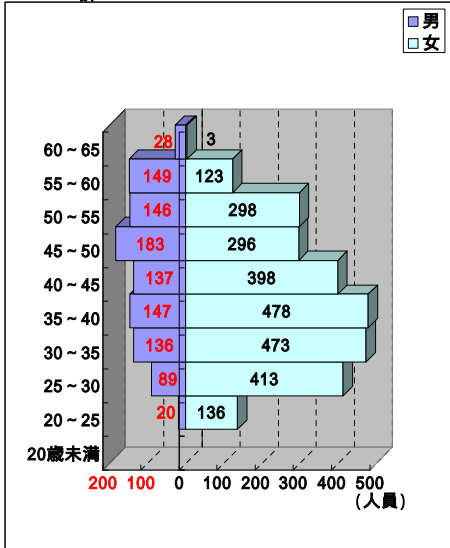
年齢	男	女	計	構成比 (%)
60歳以上 65歳未満	0	0	0	0.0
55~60	8	86	94	4.0
50~55	14	241	255	10.8
45~50	39	260	299	12.6
40~45	26	324	350	14.8
35~40	30	378	408	17.2
30~35	41	411	452	19.1
25~30	25	357	382	16.2
20~25	9	117	126	5.3
20歳未満	0	0	0	0.0
計	192	2174	2366	100.0

技 労



年齢	男	女	計	構成比 (%)
60歳以上 65歳未満	0	0	0	0.0
55~60	15	9	24	18.3
50~55	17	3	20	15.3
45~50	20	5	25	19.1
40~45	19	8	27	20.6
35~40	10	4	14	10.7
30~35	12	6	18	13.7
25~30	2	0	2	1.5
20~25	0	1	1	0.8
20歳未満	0	0	0	0.0
計	95	36	131	100.0

計



年齢	男	女	計	構成比 (%)
60歳以上 65歳未満	28	3	31	0.9
55~60	149	123	272	7.4
50~55	146	298	444	12.2
45~50	183	296	479	13.1
40~45	137	398	535	14.6
35~40	147	478	625	17.1
30~35	136	473	609	16.7
25~30	89	413	502	13.7
20~25	20	136	156	4.3
20歳未満	0	0	0	0.0
計	1035	2618	3653	100.0

(注) 正規職員に対するものである。

第4 施設整備の概況

1 建設工事の概要

病院施設及び附帯設備等については、総額353,282,850円（うち消費税相当額16,822,993円）の整備を行った。

主な建設工事は、附表4-3のとおりである。

附表4-3 主な建設工事

工事名	工事の内容	当年度執行額	備考
松代病院 本館棟耐震補強工事	本館棟耐震補強工事一式	13,800,000 (657,143)	
松代病院 地上デジタル放送設備整備工事	地上デジタル放送設備整備工事一式	560,700 (26,700)	
柿崎病院 CT室改修工事	CT室改修工事一式	2,730,000 (130,000)	
柿崎病院 本館棟耐震補強工事	本館棟耐震補強工事一式	28,359,450 (1,350,450)	
柿崎病院 地上デジタル放送設備整備工事	地上デジタル放送設備整備工事一式	630,000 (30,000)	
妙高病院 ナースステーション他空調更新工事	ナースステーション他空調更新工事一式	4,672,500 (222,500)	
妙高病院 非常用発電機更新工事	非常用発電機更新工事一式	14,935,200 (711,200)	
妙高病院 本館棟耐震補強工事	本館棟耐震補強工事一式	40,764,150 (1,941,150)	
妙高病院 地上デジタル放送設備整備工事	地上デジタル放送設備整備工事一式	804,300 (38,300)	
六日町病院 ダムウェーター改修工事	ダムウェーター改修工事一式	1,522,500 (72,500)	
加茂病院 本館棟(北側)ファンコイルユニット更新工事	本館棟(北側)ファンコイルユニット更新工事一式	13,629,000 (649,000)	
加茂病院 地上デジタル放送設備整備工事	地上デジタル放送設備整備工事一式	6,676,950 (317,950)	
十日町病院 地上デジタル放送設備整備工事	地上デジタル放送設備整備工事一式	567,000 (27,000)	
小出病院 地上デジタル放送設備整備工事	地上デジタル放送設備整備工事一式	1,417,500 (67,500)	
中央病院 地上デジタル放送設備整備工事	地上デジタル放送設備整備工事一式	15,624,000 (744,000)	
中央病院 院内保育所設置工事	院内保育所設置工事一式	9,345,000 (445,000)	
吉田病院 小児病棟高架水槽更新工事	小児病棟高架水槽更新工事一式	7,867,650 (374,650)	
吉田病院 内視鏡室改修工事	内視鏡室改修工事一式	9,271,500 (441,500)	
吉田病院 小児病棟耐震補強工事	小児病棟耐震補強工事一式	0 (0)	
吉田病院 地上デジタル放送設備整備工事	地上デジタル放送設備整備工事一式	10,576,650 (503,650)	
がんセンター新潟病院 駐車場等整備工事	駐車場等整備工事一式	31,462,200 (1,498,200)	
がんセンター新潟病院 手術室用冷凍機更新工事	手術室用冷凍機更新工事一式	61,092,150 (2,909,150)	
新発田病院 MRI室改修工事	MRI室改修工事一式	37,727,550 (1,796,550)	
精神医療センター 入退室管理システム更新工事	入退室管理システム更新工事一式	33,955,950 (1,616,950)	

2 器械備品整備の概況

医療器械及び備品については総額2,006,844,064円(うち消費税相当額 95,549,716円)

の整備を行った。施設別内訳は次のとおり。

施設名		執行額	主な医療器械(500万円以上)	
一 般	松代	9,829,260 (468,060)	全自動錠剤分包機	5,985,000
	柿崎	64,709,984 (3,081,427)	内視鏡ビデオシステム	10,185,000
			X線コンピュータ断層撮影装置	44,625,000
	津川	25,426,641 (1,210,793)	デジタルX線TVシステム	9,943,500
	妙高	33,203,362 (1,581,113)	汎用超音波診断装置	17,850,000
病 院	リウマチ	4,821,915 (229,615)		
	坂町	61,845,567 (2,930,741)	医事会計オンラインシステム	14,805,000
			高周波手術装置	6,510,000
			超音波診断装置	15,330,000
	六日町	43,725,171 (2,082,151)	心臓用超音波診断装置	10,920,000
			眼底カメラ	5,880,000
			産婦人科用超音波診断装置	5,880,000
	加茂	31,647,178 (1,507,008)	ビズラスヤグ コンビネーションシステム	9,817,500
十 日 町	72,699,921 (3,461,901)	医事会計オンラインシステム	17,640,000	
		筋電図・誘発電位検査装置	10,447,500	
		高圧蒸気滅菌装置	9,124,500	
		セントラルモニタ	8,536,500	
小 出	57,260,805 (2,726,705)	医事会計オンラインシステム	15,540,000	
		マルチカラーレーザー	15,435,000	
		整形外科関節鏡手術システム	5,985,000	
中 央	701,519,454 (33,405,688)	放射線治療システム	367,500,000	
		診断書電子化ソフトウェア	10,474,348	

(注) 下段()は消費税相当額で再掲

施設名		執行額	主な医療器械(500万円以上)			
一般	中央		電動式小手術器械	8,610,000		
			生体情報モニタリングシステム	13,755,000		
			超音波装置	17,220,000		
			高圧蒸気滅菌装置	15,991,500		
病院	がんセンター	558,175,755 (26,579,798)	超音波診断装置	18,480,000		
			三次元眼底画像撮影装置	13,999,650		
			手術器械コンテナセット	61,950,000		
			脳神経外科顕微鏡システム	51,397,500		
			NICUモニタリングシステム	49,402,500		
			超音波画像診断装置	5,355,000		
			吉田	59,203,620 (2,819,220)	セントラルモニタ	7,129,500
					血液浄化装置	6,604,500
					手術用顕微鏡システム	22,995,000
			病院	がんセンター	558,175,755 (26,579,798)	医用リニアアクセラレータ
血液ガス分析装置	10,951,500					
ホルター心電図解析装置	5,250,000					
高圧蒸気滅菌装置	9,450,000					
医用テレメータ	7,350,000					
電動油圧手術台	8,400,000					
病院	新発田	274,095,780 (13,052,180)	散瞳型眼底カメラ	5,983,950		
			高磁場磁気共鳴断層撮影装置	213,612,000		
			総合肺機能検査システム	13,440,000		
			内視鏡テレビカメラシステム	8,841,000		
特殊病院	精神医療センター	8,679,651 (413,316)				
病院局		0 (0)				
計		2,006,844,064 (95,549,716)				

(注) 下段()は消費税相当額で再掲