

平成28年度
新潟県民会館事業報告書

指定管理者

公益財団法人 新潟市芸術文化振興財団

I. 新潟県民会館指定管理事業の概要

- 公益目的事業会計 208,740,161円
- 収益事業等会計 2,657,566円

指定管理1年目の27年度においては、芸術文化事業での新潟市民芸術文化会館（りゅーとぴあ）との連携や利用料金制から使用料制への移行など、新たな取り組みが数多くあり業務の処理に苦慮する場面もありましたが、2年目に入って自主事業、貸館事業ともによりやく安定し、かつ順調に推移しました。

1. 芸術文化事業 公益目的事業会計 14,531,871円 主たる財源：入場料収入、共催負担金収入、協賛金収入、補助金収入

引続きテレビ局等との共催事業を中心にミュージカル、オペラ、クラシック、演劇など幅広いジャンルで県民の皆さんに実演芸術を楽しんで頂くとともに、ワークショップやアウトリーチなどの普及・育成事業にも力を注ぎました。

また、りゅーとぴあとの事業連携についても利用者に浸透しつつあり、チケット販売に占めるりゅーとぴあの割合は着実に拡大しています。（P12参照）

区分	公演名	会場	実施日	
鑑賞事業	歌舞伎 松竹大歌舞伎（夏公演） 2公演 出演：市川染五郎ほか 演目：「松浦の太鼓」ほか	大ホール	7月26日(火)	
	松竹大歌舞伎（秋公演） 2公演 出演：市川猿之助ほか 演目「獨道中五十三次」ほか	〃	10月2日(日)	
	オペラ ローマ・イタリア歌劇団「ラ・ボエーム」1公演	〃	6月28日(火)	
	ミュージカル 宝塚歌劇「月組全国ツアー」 2公演	〃	4月12日(火)	
		劇団四季「ウェストサイド物語」 2公演	〃	8月19日(金) 20日(土)
	音楽	ポール・モーリア「ラブ・サウンズ・コンサート」1公演	〃	5月14日(土)
		ブラハ国立劇場「オペラ・ガラ・コンサート」1公演	〃	11月13日(日)
		鼓童「ワン・アース・ツアー 2016」 1公演	〃	12月1日(木)
	舞踊 トリニティ・アイリッシュ・ダンス 1公演	〃	7月3日(日)	
	演劇	「極楽町1丁目」 1公演 出演：浜木綿子、前川 清、風間トオルほか	〃	6月14日(火)
「頭痛・肩こり 樋口一葉」 1公演 出演：永作博美、若村麻由美、熊谷真美ほか		〃	9月7日(水)	
「雪まろげ」 2公演 出演：高畑淳子、柴田理恵、榊原郁恵ほか		〃	11月12日(土)	

普及事業	歌舞伎プレセミナー（夏季） 1回	小ホール	6月26日(日)
	歌舞伎プレセミナー（秋季） 1回	ギャラリー	10月2日(日)
	出張！「佐渡太鼓体験交流館」 3回	大ホール	2月5日(日)
	アウトリーチ「太鼓体験ワークショップ」1回	新潟学園	2月6日(月)
	スタインウェイピアノを弾こう 1回	大ホール	3月12日(日)
	音楽アウトリーチ「ジョイント・コンサート」1回	聖籠町文化会館	3月18日(土)
育成事業	アート・プロデュース講座 1回 講師：新潟大学横坂教授、アーツカウンシル杉浦氏	会議室 小ホール	3月14日(火)

2. 施設管理事業

196,865,856円

- ・公益目的事業会計 194,208,290円
- ・収益事業等会計 2,657,566円

主たる財源：指定管理委託料収入、芸術文化事業繰入金収入、サービス事業収入

(1) 委託契約の一本化

設備運転・管理や清掃、警備業務をはじめエレベーター点検、空気環境測定、廃棄物運搬、排ガス検査などの各種業務について、「県民会館」と「りゅーとぴあ」「音楽文化会館」の3館で契約を一本化し、経費の節減と効率的な業務の遂行を図りました。（P11参照）

(2) 設備運転・管理業務

設備の維持管理に当っては、運転監視業務、日常巡視点検業務、定期点検・測定整備業務等を行い、施設・設備の状態を常に良好に保ち、利用者・来館者が安全・快適に施設をお使い頂けるよう努めました。

また、駐車場に整理員を配置し、駐車場の安全で適正な管理を進めました。

委託事項	内容	委託先
<ul style="list-style-type: none"> ・設備の統括管理業務 ・設備の運転及び日常巡視点検業務 ・設備の定期点検・測定・整備業務 ・会館内の空気環境測定業務等 ・各設備の保守点検業務 ・駐車場整理業務 	常駐3人 常駐1人	NKS・ セコムジャスティック・ きらめき共同企業体

(3) 清掃業務

清掃では、常駐員が館内外の清掃をきめ細かく実施し、快適で清潔な環境を保持しました。

委託事項	内容	委託先
<ul style="list-style-type: none">館内日常清掃業務館内巡回清掃業務	常駐7人	きらめき・ 新潟県ビル管理協同組合・ 不二ビルサービス共同企業体

(4) ホール管理業務

ホールの管理については、(株)新潟照明技研に委託し、「ホール業務仕様書」を定め、業務全般にわたり高度かつ適正な舞台技術の実施に努めました。

委託事項	内容	委託先
<ul style="list-style-type: none">舞台・照明・音響設備等の運用・整備・保守等各設備の保守点検業務		(株)新潟照明技研 ほか9社

(5) 警備業務

24時間体制で火災や盗難、不良行為などを防止し、安全を確保するため、専門の警備会社に業務を委託し、常駐警備員による館内外の巡回警備と機械警備を併用することにより、効果的な防犯・防火体制の構築に努めました。

委託事項	内容	委託先
警備業務	常駐警備	NKS・セコムジャスティック きらめき共同企業体
	機械警備	(株)セコム上信越

(6) 機器の点検業務

エレベーターの保守点検を始めとして、各種設備機器の保守および定期点検を9社に委託し、設備機器の良好な状態を保持しました。

委託事項	内容	委託先
各種設備機器の定期点検・保守点検	年2~12回	9社

(7) 施設・設備の改善業務

改善内容
<ul style="list-style-type: none">小ホール舞台天井の雨漏り修繕吸収冷暖房機（2号機）チューブ等の洗浄整備ギャラリーパネル滑車交換

3. 貸館事業の状況

(1) 各施設の利用状況等

区分	大ホール	小ホール	ギャラリーA・B	会議室1~4
利用日数	#REF!	228日	417日	632日
利用率	55.2%	66.3%	60.6%	45.9%
対前年度比	#REF!	#REF!	#REF!	#REF!
目的別利用状況	音楽 62.8% 舞踊・演劇・演芸 28.1% 大会等 9.1%	音楽 41.3% 舞踊・演劇・演芸 28.3% 大会等 30.4%	主に展覧会等	採用面接会場 会社説明会 研修会等
増減の主な原因	バレエ利用の減	音楽文化会館の工事終了に伴う練習利用の減	展覧会の減	会社説明会、面接等の減

(2) 使用料収入状況

※ ギャラリー：ギャラリー、展示コーナー
※ 会議室等：会議室、談話室

区分	大ホール	小ホール	※ギャラリー	※会議室等	合計
収入額	#REF!	#REF!	#REF!	#REF!	#REF!
対前年度比	#REF!	#REF!	#REF!	#REF!	#REF!
増減の主な原因	大型イベントの増	練習利用の減	前納金の入金	利用率の減	—

(3) 利用者懇談会の開催状況

ホール及びギャラリー利用者の意見要望を聴き、今後の施設運営の参考とするため、例年どおり利用者懇談会を開催しました。

事業名	開催日	参加者数
ホール利用者懇談会	平成29年3月21日(火)	14団体・15人
ギャラリー利用者懇談会	平成29年3月21日(火)	14団体・17人

4. 県内外の公立文化施設との交流事業

(1) 新潟県公立文化施設協議会（会長館・事務局）

新潟県公立文化施設協議会の会長館及び事務局として、下記の総会等を開催し県内公立文化施設相互の交流と情報交換、人材の育成を図りました。

事業名	実施日	会場
第1回総会・役員会・研究協議会	平成28年6月23・24日（木・金）	佐渡中央文化会館
第2回総会	平成29年3月14日（火）	新潟県民会館

(2) （公社）全国公立文化施設協会（情報連絡館）

全国公立文化施設協会の情報連絡館として、下記の総会・研究大会等に参加し全国における公立文化施設との情報交換と会館職員の資質の向上に努めました。

事業名	実施日	会場
総会・役員会・研究協議会	平成28年6月9・10日（木・金）	函館市民会館
アート・マネジメント研修会	平成29年2月8～10日（水～金）	国立オリンピック記念青少年総合センター

(3) （公社）全国公立文化施設協会・関東甲信越静支部（技術部会長・情報連絡館）

関東甲信越静支部の技術部会長及び情報連絡館として、支部委員会に参加するとともに、技術部会及び研修会を開催し、公立文化施設相互の交流と情報交換、人材の育成に努めました。

事業名	実施日	会場
第1回支部委員会	平成28年6月16日（木）	茨城県立県民文化センター
第1回技術部会	平成28年7月21日（木）	新潟県民会館
管理部会研修会	平成28年11月7日（月）	千葉県文化会館
第2回技術部会	平成28年12月6日（火）	新潟県民会館
技術部会研修会	平成28年12月6・7日（火・水）	新潟県民会館
第2回支部委員会	平成28年12月21日（水）	栃木県総合文化センター

5. 開館時間等

(1) 開館時間及び閉館時間

利用者の要望に応え、利用しやすく、かつ経費削減にも配慮した開館時間・閉館時間を設定しました。

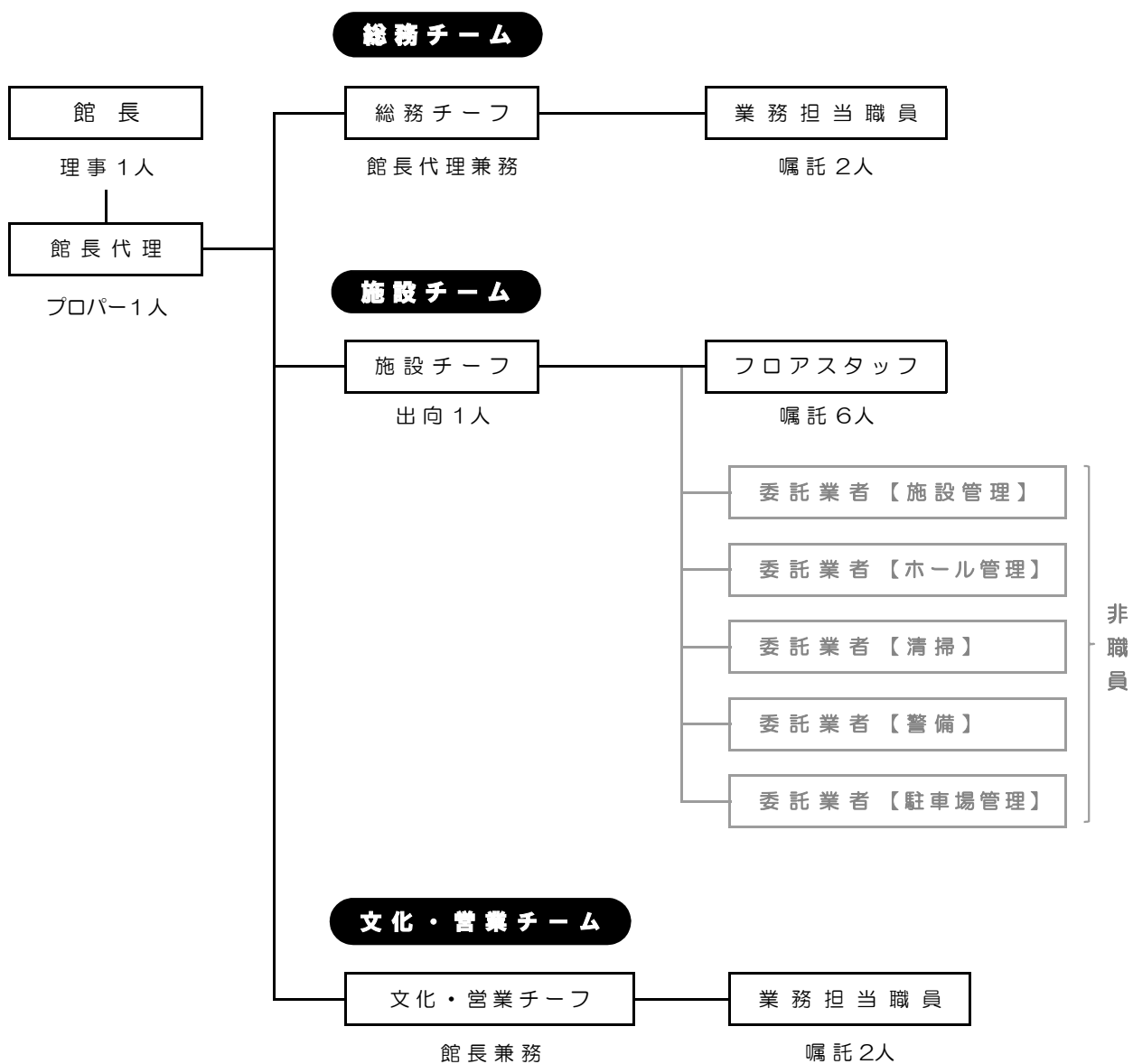
	条 例	平成 28 年度 運 営 状 況
開 館	午前9時	<ul style="list-style-type: none"> ● ギャラリー、情報ラウンジ …… 午前9時 ● その他施設 …… 午前8時30分
閉 館	午後10時	<ul style="list-style-type: none"> ● 催し物の終了予定時間が遅れた場合 ➡ 必要と認める場合、有料で延長対応 ● 夜間の利用者が全て午後10時以前に終了した場合 ➡ 利用者、来館者が全て退館した時点で閉館 ● 全ての貸出施設で夜間利用がない場合 ➡ 午後5時15分に閉館

(2) 休館日

平成28年度も利便性向上などの観点から、下記のとおり休館日の弾力的な運用を実施しました。

条 例	平成 28 年度 運 営 状 況
<ul style="list-style-type: none"> ● 毎月第3月曜日 (祝日に当たる場合、直後の平日) 	(A) 10・11・12月の休館日は、年末年始(12/28・1/4)と1月の休館日の直後に変更
<ul style="list-style-type: none"> ● 年末・年始 (12月29日～1月3日) 	(B) 保守点検を夏季(7・8月)と冬季(2月)に集中して実施するため、臨時休館日を設定
	(C) 催し物主催者の希望や他の施設の空き状況によって、休館日を変更し、または臨時休館日进行する場合あり

V. 組織体制【平成29年3月31日現在】



◆ 配置人員数（参考）

理事 （常勤）	プロパー職員 （常勤）	嘱託職員 （常勤）	出向職員 （常勤）	合計
1人	1人	10人	1人	13人

◆ 委託業務従事者（参考）

施設管理	ホール管理	清掃	警備	駐車場管理	合計
3人	5人	7人	5人	2人	22人

