

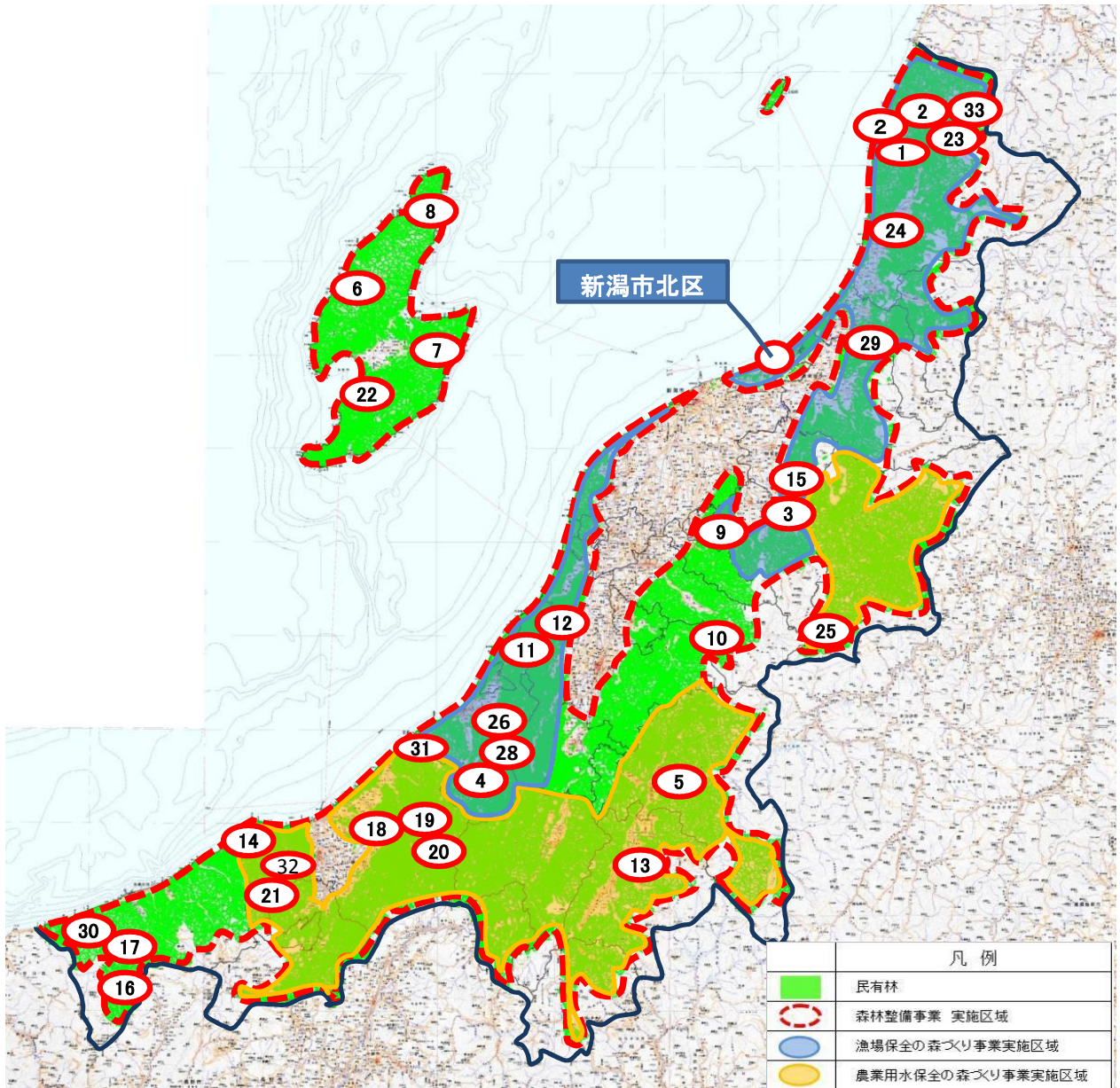
新潟県農山漁村地域整備計画

H26.3.26

計画の名称 新潟県越後杉を育む森林づくり計画								
計画策定主体 新潟県								
対象市町村 新潟市、長岡市、三条市、柏崎市、新発田市、小千谷市、加茂市、十日町市、見附市、村上市、燕市、糸魚川市、妙高市、五泉市、上越市、阿賀野市、佐渡市、魚沼市、南魚沼市、胎内市、聖籠町、弥彦村、田上町、阿賀町、出雲崎町、湯沢町、津南町、刈羽村、関川村、粟島浦村(30市町村)								
計画の期間 平成22年度～26年度(5年間)								
計画の目標 本県の森林は、佐渡島、粟島のほか、その多くは信濃川、阿賀野川という2つの大河の沖積平野の背後にあり、日本有数の豪雪地域にあって、風雪に耐えながら生育している。 これら森林の面積は857千haで林野率は68.1%、このうち民有林は565千haあり、人工林は141千ha(民有林人工林率24.9%)である。人工林の約5割が保育が必要な年齢にあるが、近年の木材価格の低迷などから、適切な森林整備が不足がちで、森林の多面的機能の低下が危惧される状況となっている。 特に森林が育む水源は、コシヒカリをはじめとする農業生産にも、ホッコクアカアエビ、ヤナギムシガレイといった新潟特産の水産資源の健全な維持・利用にも欠かせないものとなっている。 このため、本整備計画では、県の「森林・林業・木材産業振興プラン」に則し、林道等路網整備や間伐材の生産性を集約化により高めつつ森林整備を進め、水源かん養機能を始めとする多面的な森林機能の高度発揮を図ることを目標とする。								
定量的指標(目標値) ・間伐材搬出量 現状値(H21) 14,900m ³ から 目標値(H26) 22,400m ³ まで増加させる。								
対象事業								
事業名								
	事業型	地区名	事業実施主体	関係市町村	計画期間内の事業内容等	工期	計画期間内の総事業費	備考
森林整備事業	育成林整備事業(造林)	新潟県離島 新潟県内地	新潟県、 農林公社、 森林組合 外		森林整備	H22～H26	(51,000) 510,000	
	育成林整備事業(林道)	新潟県内地	新潟県、加茂市、三 条市、長岡市、南魚 沼市、出雲崎町	加茂市、三条市、長 岡市、柏崎市、南魚 沼市、出雲崎町	林道開設	H22～H26	1,353,549	
	フォレスト・コミュニティ総合整備事業	新潟県離島 新潟県内地	新潟県	柏崎市、村上市、 阿賀野市、魚沼 市、佐渡市	林道開設	H22～H26	(1,496,544) 3,333,668	
	林道改良事業(改良)	新潟県内地	阿賀野市、上越 市、糸魚川市、柏 崎市、妙高市	阿賀野市、上越 市、糸魚川市、柏 崎市、妙高市	林道改良	H22～H26	425,809	
	林道改良事業(舗装)	新潟県離島 新潟県内地	上越市、妙高 市、佐渡市	上越市、妙高 市、佐渡市	林道舗装	H22～H24	(56,540) 166,030	
	共生環境整備事業(造林)	新潟県内地	新潟市	新潟市	森林整備	H26	9,000	
漁場保全の森づくり事業	環境林整備事業(造林)	新潟県内地	新潟県、 農林公社、 森林組合 外		森林整備	H22～H26	148,000	
農業用水保全の森づくり事業	特定事業	新潟県内地	新潟県、 農林公社、 森林組合 外		森林整備	H22～H24	62,000	
合計(全体事業費)							(1,604,084) 6,008,056	
総事業費の括弧書きは離島分(外数)								

新潟県 農山漁村地域整備計画 位置図

(計画名称:新潟県越後杉を育む森林づくり計画)



No.	路線名	No.	路線名	No.	路線名
1	新保岳線	12	荒巻線	23	大毎山熊田線
2	三条山線	13	大崎水尾線	24	海府南線
3	五頭山麓南線	14	大町鉢畑線	25	本名室谷線
4	黒姫山線	15	五頭山麓線	26	八石山線
5	権現堂線	16	白池線	27	芦谷板屋沢線
6	大佐渡北線	17	入山線	28	八石山南線
7	小佐渡2号線	18	飯室横川線	29	持倉夏井線
8	内海府線	19	顕聖寺釜淵線	30	橋立上路線
9	大皆川線	20	坊金高山線	31	米山線
10	濁沢名下线	21	南葉山線	32	重倉線
11	船橋鉾ノ入線	22	小川内線	33	大毎北中線

※No.21南葉山線は改良・舗装を兼ねる